



かめだ

平成12年(2000)

10/1

No.700

◆編集 亀田町役場企画課 〒950-0195 新潟県中蒲原郡亀田町泉町3丁目4番5号 ☎(025)381-2111 FAX(025)381-7090



100歳を迎えられる佐藤 榮吉さん。とても元気な様子でした。(9月11日撮影)

100歳、おめでとうございます。

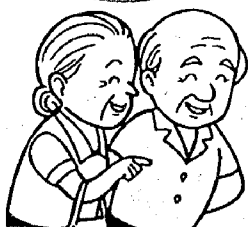
9月11日(月)、今年度100歳を迎えられる方に敬意を表し、敬老表敬訪問・敬老祝状等の伝達が行われました。亀田町で今年度100歳を迎えられる方は、荒木チヨさん、島田タマさん、佐藤榮吉さんです。県知事の代理として新津地域福祉センター所長、町からは阿部町長が3人の方を訪問し、内閣総理大臣祝状・内閣総理大臣記念品(銀杯)・県記念品・町祝品等を贈呈しました。(荒木チヨさんについては、ご家族が代理で受け取られました。)

◆おもな内容◆

- 投票所変更のお知らせ・・・2
- 介護保険のお知らせ・・・3
- 戸籍事務コンピュータ化・・・4
- 全町一斉クリーン作戦・
新潟都市圏シンポジウム・・・5
- 110番情報・・・6
- レンズでキャッチ・・・7
- 随想・・・8
- 文芸・・・9
- 広域情報・・・10
- 生涯学習だより・・・12
- 10月の保健・衛生行事・・・15
- 住民の動き・・・16

65歳
以上の方へ

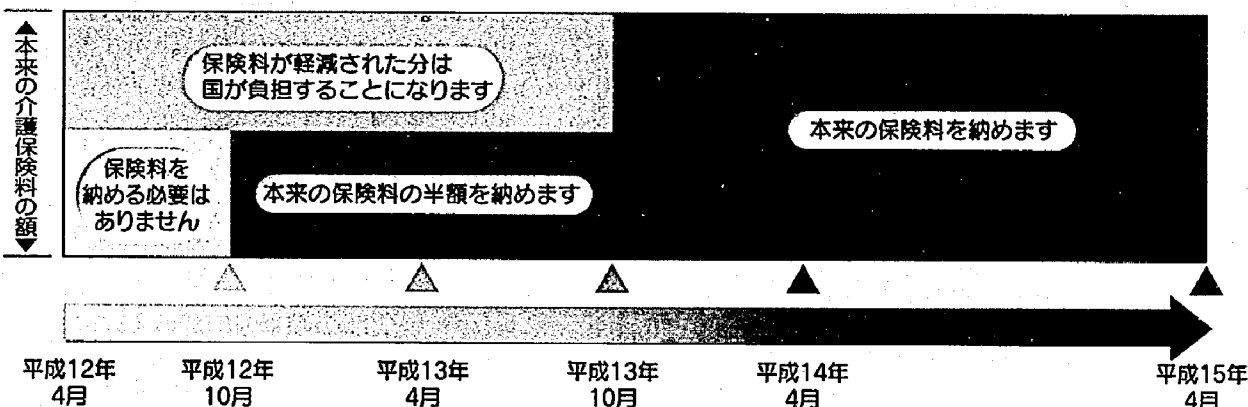
平成12年10月から 介護保険料の納入が始まります



65歳以上の方の介護保険料は、特別対策として介護保険の新しいサービスの利用の仕方などに慣れ、ご理解をいただきながら保険料を負担して頂けるよう、平成13年9月までの1年間は本来の保険料の半額を、平成13年10月からは本来の保険料の額を納めていただくこととなります。

皆様のご理解とご協力をお願い申し上げます。

【平成12年度～14年度の65歳以上の方の保険料】



- 特別徴収対象者(年金天引きされる方)には、9月に通知済みです。
- 普通徴収対象者(年金天引きできない方)には、今月中旬頃通知いたします。

■問い合わせ 亀田町役場税務課収税係
☎381-2111 (内線134、135、138)

福祉課 介護保険係からのお知らせ

アンケート調査実施について

介護保険制度がスタートして6カ月が経過したことから、在宅介護サービスを利用されている方等を対象に

- ①サービスの利用状況
 - ②サービスを利用してどのように感じているのか
 - ③今後どんなサービスを利用したいのか
- などのアンケート調査を実施します。今後の介護保険制度の円滑かつ効果的の運営のための資料とするものです。ご協力をお願いいたします。

- 調査対象者
在宅で要介護(要支援)認定を受けている方
- 調査票の発送
9月末、対象の方に郵送しました。
- 調査票の返送
返信用封筒を同封しましたので、10月14日(出)までに、近くのポストへ投函ください。

■問い合わせ
亀田町役場福祉課介護保険係
☎381-2111
(内線141、142、146)

10月22日は新潟県知事選挙の投票日 投票所の一部変更のお知らせ

亀田町選挙管理委員会では、次期選挙(10月22日の新潟県知事選挙)から、第1投票区の投票所の変更をいたします。

従来の投票所(亀田第一保育園)は、車椅子の利用が不便であったり、駐車スペースが少ないなどから、多くの皆さんより改善要望をいただいております。

このたび、これらを解消するため、投票所を変更しますので、対象となる行政区の皆さんのご理解ご協力をお願いいたします。



選挙のめいすい(明推)くん

変更前

| 行政区 | 投票区 | 投票所 |
|--|-------|---------|
| 6区 18区 7区 19区 8区 20区 9区 26区 10区 48区 14区 | 第1投票区 | 亀田第一保育園 |



変更後

| 投票区 | 投票所 |
|-------|--------------------|
| 第1投票区 | 亀田町公民館 〔101研修室〕 |

選挙“知”得”情報

10月22日は県知事選挙の投票日です。
こんな場合は投票できますか？

- Q 7月5日以降、県外の市町村から転入した場合
A 投票できません。
- Q 県外の市町村へ転出した場合
A 投票できません。
- Q 7月5日以降、県内の市町村へ住所を移転した場合
A 新住所地の市町村長の証明をもらい、前住所地(選挙人名簿登録地)で提示すれば投票できます。(不在者投票をする場合も証明書が必要です。)
- Q 7月5日以降、県内の市町村で2回以上(同一市町村内は除く)住所を移転した場合
A 投票できません

参考
選挙人名簿の登録は、3月、6月、9月、12月の年4回のほか、選挙を行う場合に登録します。登録される人は20歳以上の日本国民で、その市町村で住民票が作成されてから引き続き3ヶ月以上住民基本台帳に記録されている人です。

■選挙に関する問い合わせ
亀田町選挙管理委員会
☎381-2111 内線224
E-mail kamesen@fancy.ocn.ne.jp

亀田町選挙管理委員会 ホームページ

新潟県知事選挙に併せて選挙ホームページで、各種選挙情報をお知らせしています。

ホームページの内容は...

- 選管からのお知らせ
 - 新潟県知事選挙について
 - 不在者投票に関する情報
 - 投開票速報(選挙当日1モードにも対応予定です。)
- などです。

アドレス(URL)は
<http://www3.ocn.ne.jp/~kame-twn/senkan.htm>です。

アクセスしてみてください。

全町一斉 クリーン作戦

■期日 10月15日(日) ■時間 午前10時まで

※雨天の場合でも実施します。

■回収区域

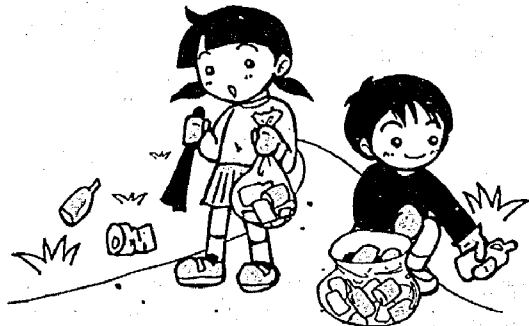
各区の区域(道路、側溝、広場、農地、農用排水路の河川沿岸等)

■主催/亀田町

共催/亀田町公衆衛生協会・各協賛団体

■回収対象

空き缶、空ビン、その他のゴミ
集積場所など詳しいことは、各区の衛生
支部長さんに連絡済みですので、指示に
従ってください。
家庭のごみは絶対に出さないでください。



10月は「秋の環境美化月間」です。

この期間中、「全町一斉清掃」や各地域で側溝・水路の「泥上げ」が実施されます。ぜひ、みなさんの参加で、きれいな町、きれいな環境を保つために力を合わせましょう。

平成13年
2月3日
から

戸籍事務をコンピュータ処理します。 証明発行時間が短縮されます。

亀田町では、平成13年2月3日から戸籍事務をコンピュータ処理する予定です。これにより証明書の交付時間が短縮され、待ち時間が短くなります。

名称は、戸籍謄本が「全部事項証明」に、戸籍抄本が「個人事項証明」に変わります。戸籍の附票もコンピュータ処理されます。様式は、横書きA4判です。

導入作業中はもちろんですが、戸籍事務全般にわたり、プライバシーの保護については、町規則、戸籍事務要領などにに基づき、細心の注意をはらって運用します。

戸籍事務をコンピュータ処理する場合、氏名の文字は辞典に載っている文字で記載することになっています。現在、戸籍の氏または名の文字が、辞典に載っていない文字で記載されている方につきましては、辞典に載っている文字に書き換えて記載することになりますが、書き換えるにあたり氏または名の文字をご本人に確認していただく必要がありますので、対象者には、後日「お知らせ」の文章を郵送いたします。ご協力ください。

コンピュータ処理による変更点

| 変更事項 | 現在 | コンピュータ処理後 |
|--------|----------|-----------|
| 証明書の名称 | 戸籍謄本 | 全部事項証明 |
| | 戸籍抄本 | 個人事項証明 |
| 書式 | 縦書き(文章化) | 横書(項目化) |
| 様式 | B4判 | A4判 |
| 用紙 | 白紙 | 偽造防止用紙 |
| 認証印 | 朱印 | 黒印(電子印) |

◎ 現在の戸籍(旧)

◎ 電子情報処理による戸籍(新)

| 種別 | 氏名 | 出生 | 婚姻 | 死亡 | 備考 |
|-------------|---|---|--|----|----|
| 本籍 | 東京府大田区中央二丁目五百八十番地 | | | | |
| 戸籍事項 | 甲野 義太郎 | 昭和三年三月十日 | 昭和四年三月十日 | | |
| 戸籍に記録されている者 | 【名】 義太郎 【生年月日】 昭和三年三月十日 【配偶者区分】 夫 【父】 甲野 幸雄 【母】 甲野 幸子 【続柄】 長男 | 【出生日】 昭和三年三月十日 【出生地】 東京府大田区 【届出日】 昭和三年三月二十五日 【届出人】 父 | 【届出日】 平成四年一月十日 【配偶者氏名】 乙野 梅子 【従前戸籍】 東京都大田区中央二丁目五百八十番地 甲野 幸雄 | | |
| 戸籍に記録されている者 | 【名】 梅子 【生年月日】 昭和四年六月七日 【配偶者区分】 妻 【父】 乙野 忠治 【母】 乙野 幸枝 【続柄】 長女 | 【出生日】 昭和四年六月七日 【出生地】 東京都上野区 【届出日】 昭和四年六月十五日 【届出人】 父 | 【届出日】 平成四年一月十日 【配偶者氏名】 甲野 義太郎 【従前戸籍】 東京都大田区小山初音町一丁目八番地 乙野 忠治 | | |



発行番号

新潟都市圏の将来像を考えるシンポジウムの開催

テーマ：にいがたの都市のまとまり/新潟都市圏の一体化と地域社会を考える

現在、全国的に市町村合併の議論が盛んに行われ、新潟県でも市町村の合併パターンを盛り込んだ「市町村合併推進要綱」を本年度中に策定することになっています。

このシンポジウムでは、新潟都市圏の一体化の議論を通じ、その方法や市町村合併の必要性と効果、また地域社会のあり方などについて新潟都市圏の首長が一堂に会して語り合い、皆さんとともに考えます。

1.日 時 平成12年11月14日(火) 午後1時15分～4時30分(開場:午後0時45分)

2.会 場 横越町総合体育館(横越町大字横越4545 ☎385-4477)

3.内 容 基調報告 「緑豊かな国際商業都市を目指して」

与田 一憲氏(新潟商工会議所政令都市推進特別委員会委員長)

パネル討議・パネリスト

長谷川義明(新潟市長) 竹内 正(白根市長) 小川 竹二(豊栄市長)

渡邊 廣吉(聖籠町長) 浅見 良一(横越町長) 阿部 學雄(亀田町長)

河内 直史(黒埼町長)

・コーディネーター

目黒 剛(新潟経済同友会常任理事、県市町村合併懇話会委員)

4.申し込み はがき、ファックスまたはE-mailで住所、氏名、年齢、電話番号を記入のうえ、下記までお申し込みください。

参加者には、後日入場整理券を郵送させていただきます。(定員500人/入場無料)

〒951-8550 新潟市学校町通一番町602番地1 新潟市役所広域行政課内

新潟都市圏シンポジウム実行委員会事務局 宛

☎228-1000(内線2108・2109)/☎223-1557

E-mail nigatkou@seagreen.ocn.ne.jp

主 催 新潟都市圏シンポジウム実行委員会(新潟都市圏総合整備推進協議会、新潟市、新津市、両津市、豊栄市、白根市、聖籠町、横越町、亀田町、黒埼町、新潟広域行政懇話会)

レンズでキャッチ

笹団子つくったよ！ ～亀田まるかじり～



「笹団子」に挑戦！

亀田町教育委員会では、夏休み企画として「亀田まるかじり」(町内の小学4～6年生対象)を5日間にわたり開催しました。町の歴史を学んだり、町内の企業を訪問したり、亀田公園での野外観察などを通して、子どもたちに亀田町を知ってもらい、郷土に親しみを持ってもらおうという企画です。

8月10日の内容は「郷土料理をつくろう」。講師の農村地域生活アドバイザーのみなさんの指導を受けながら、新潟県名産「笹団子」づくりに挑戦です。よもぎ団子とあん団子をつくり、あん団子をよもぎ餅で包む。ここまでは簡単簡単。しかし、団子を笹に包んでイグサで結ぶ作業が最大の難関。子どもたちは、何回も講師の先生に教えてもらいながら、一生懸命に取り組んでいました。

昼前、子どもたちは自分たちでつくった笹団子を手土産に、満足顔で帰って行きました。

レンズでキャッチ

災害弱者のみなさんが安心して住める町づくり

～亀田町消防署が手話講座を開催～

亀田町消防署では「災害弱者のみなさんが安心して住める町」をめざし、日夜活動しています。

今年は5月1日号の広報でお知らせしましたとおり「聴覚・言語障害者用緊急ファクシミリ通報」のシステムを導入し、8月には「救急隊員が聴覚障害のある方と手話で簡単なコミュニケーションがとれるように」と、全署員を対象として5日間の「手話講座」を開催しました。講師は新潟県聴覚障害者情報センター(新潟ふれ愛プラザ内)の石橋富美世さん。最終日には、町内在住の聴覚に障害のある方々にも参加していただき、実際に手話を使ってのコミュニケーション実習も行いました。実習に参加して下さった聴覚に障害のある方々は、5日間の講習の成果をみて、「これで安心して亀田町で暮らすことができます。」と大変喜んでおられました。

今後は、視覚障害のある方が安心して住める町づくりに向けて取り組んでいきます。



手話講座

自治宝くじ助成金で山車やテント購入 住民総出の“4区ちびっ子縁日”

8月27日(日)、西町(4区)町内に太鼓の音が響きました。真新しい山車と太鼓。その出来たばかりの先太鼓を子供たちが引きながら町内を練り歩きます。そして、道路の一部を歩行者天国にして、テントが何張りも立てられ、食べ物やゲームのコーナーに子供も大人も群がっています。今日は4区のお祭り。主役は地域の住民とともに真新しい先太鼓やテント。と言うのも、これらの用具は、自治宝くじの収益を資金として行われる「一般コミュニティー助成事業」に第4区町内会が申請して採択され、購入したものです。

住民総出の4区ちびっ子縁日は今年で8回目。当日はとても暑くて氷アイスが大人気、役員の皆さんは流れる汗を拭き拭き笑顔で対応していました。



4区 ちびっ子縁日

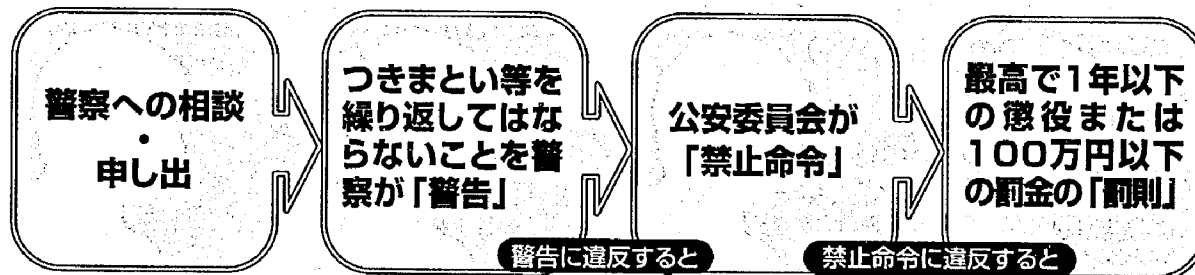
レンズでキャッチ

レンズでキャッチ

あなたをストーカーから守ります

ストーカー規制法

「つきまとい等」をされたら、すぐに最寄りの警察署・警察本部にご相談ください。ストーカー規制法では、次のような流れで対応します。



いたずら電話対策

無言電話のほかに、わいせつ電話や暴言電話などがあります。いずれの場合も、感情的にならずに無言で切るか、「警察に訴えます」と短くはっきり言って切るようにしましょう。

最近では、相手先の番号が表示されるサービスや迷惑電話を撃退するサービスがあります。電話会社に相談してみてください。

自分でできる防衛対策

ストーカーが一番欲しいのは、ターゲットにした人のプライベートのすべてです。また、その人の感情的な反応を楽しむ場合が少なくありません。ストーカー対策は、早期解決がポイント。つきまといわれたときは、すぐに対策を考えましょう。

- 不安なときは、辺りを警戒し、外出にはタクシーなどを利用する。
- 防犯ブザーを携帯し、携帯電話はいつでも110番でできるようにしておく。
- ドアには二重カギとドアスコープ。窓にも複数のカギをつける。
- 厚手のカーテンをきっちり閉めるなど、自分が部屋にいることが外から見えない工夫を。
- 無言電話には、応対せずに切る。
- 個人情報がかかれていた書類(公共料金やクレジットカードの請求書など)は、細かく破いてから捨てる。
- 送り主の不明な手紙や届け物などは受け取りを拒否し、開封せずに送り返す。または、警察に届ける。
- 警察や信頼できる人に相談する。

交通事故と犯罪の動向

8月の発生件数

| 町で発生した交通事故 | |
|---------------------|-----|
| 事故件数 | 17件 |
| (今年の累計113件、前年比-17件) | |
| 死者数 | 1人 |
| (今年の累計1人、前年比0人) | |
| 傷者数 | 17人 |
| (今年の累計137人、前年比-18人) | |
| 町で発生した犯罪件数 | |
| 犯罪総数 | 36件 |
| 凶悪犯(殺人、強盗、放火等) | 0件 |
| 粗暴犯(暴行、傷害、脅迫等) | 1件 |
| 窃盗犯(乗り物盗、侵入盗等) | 35件 |
| 知能犯(詐欺等) | 0件 |
| その他(占有離脱物横領等) | 0件 |

「標識が写えてくれる余裕と安心」

全国道路標識週間 10/1～7

わかりにくい標識や表示のおかしい標識はないでしょうか。よりわかりやすい標識とするために、あなたのご意見やご要望を「標識BOX」へ郵送またはFAXでお寄せください。

- ◆北陸地方建設局 標識BOX係
〒951-8505 新潟市白山浦1-425-2
☎265-6148
ホームページ <http://www.hr.moc.go.jp/>
- ◆新潟県土木部 標識BOX係
〒950-8570 新潟市新光町4-1
☎284-5096

時に消え入る樽川

所島2 別所昇

この「樽川」と言う川がかつて存在し、太古の昔より滔々と流れをなしていた、と言う事実を知り得る人は、今日では地元の横越町沢海、木津地方でもそう多くはないであらうと思われる。

この樽川は、何時の頃か沢海と木津との間を小阿賀野川の支流（或は本流？）として流れていたものと思われる。しかし、現在に於いては微かに、地形の形跡にその存在を後世に知らしめているのみである。この川の形状に対する疑問や、またそれに関する歴史的背景のようなものは、今の世となつては誰もそれを知り得るすべがなく、その不可思議だけが残るのである。

止められてしまったのだろうか。それも江戸よりはるかに前の事のように思われる。（割野、青木家蔵の江戸初期の古図ではすでに止まっている。しかし、製作年代不詳の新発田市図書館蔵の古図ではまだ流れている）

う繰り返してあった事とそういふ状況の中で唯一この樽川は、阿賀の支流である故にその太古の昔、阿賀が走った後を幾筋かの流れとなつて、何時頃か堰止められるまで流れ続けたものと思われる。

の生みの親は、実は樽川であったのである。他方、これ程の川の水が入り込んでいては稲作に於いても、また、洪水ともなればその防水上、大変な危険があつたであろう事は、容易に想像できる所である。

住人による、住人の為の、最初の治水及び、乾田化の試みではなかったかと、想像されるのである。そして、何時の頃かこの川は堰止められ、そしてまた、何時の頃かこの川は樽川と呼ばれ、何時の頃かこの郷にも、多くの家影が指すようになったのではないだろうか。

俳句 レインボー俳句クラブ (五十音順)
高橋 向山 荒井 十三 荒木 まさ 石沢 石松 茨木ミツイ 遠藤 春一 小野 ヨシ 小川 要作 加藤 八恵 亀山 なほ 後藤 ヒデア 佐藤 春吉 佐藤 ミチ 斎藤 正樹 斎藤 はる

清月照らす下界の盃盃盆会
S.L.で行く秋の旅鶴ヶ城 瀬下 政二 琴糸をきりぎりしと締め初秋の夜 田中八千代 朝顔の葉がつるよび宙に咲く 高橋 武雲 硯洗い色紙に向う背を正し 高野 フサ 帰省子が先頭になり墓参り 土田 ミネ 新盆に一簇揃い、僧の経 永野 喜一 父母の輪越え腰曲げて墓参り 中川 信子 夕映えて雲の峰々動かさる 西条 富枝 雷の音で雨待つ早かな 新野 千代 わが鈴戻ることなし蓮花火 広川富士江 終戦日その日の如き今日の空 間宮 初江 ジヤスマンの花の香れる夫の墓 皆川 イツ 手花火の火種分け合ふ姉妹 三浦 かず 尼寺の尼僧つましく盆化粧 森田 修蔵 威儀正す僧侶の腕に汗手貫 矢口 鐵治 暮れそめし砂丘に咲きし月見草 山田 正雄 明け初めて百合の香漂う庭に出づ 渡辺 徳一



短歌 公民館短歌クラブ

朝からの炎暑に耐へし夕まぐれもの問ふごとく法師蟬鳴く 丸山 義雄
蓮池の緑葉風に揺るる様は焼けつく晝書も心涼しき 齊藤 ハル
巢立ちゆき空巣となりし燕の巣ふと古里の家の浮かびぬ 山田 共栄
堰らはひまわりのごと陽の当るベンチに集り時過しおり 佐藤千代子
少年期の子らの成長頼もしく酌み交わす日のありや祖母われは 川口喜美恵
一日の命で終わる芙蓉花は秋にさきがけ咲きて来るなり 山田 一穂
炎天の続きで乾く庭木々に夕べ水やるを日課と為せり 堀 和子
みどり濃き樹木にかこまれ澄みし池大き鯉が音もなく寄る 平山 トミ
昨夜降りし雨後のこの朝肌寒しブラウス替えて七分袖着る 熊倉恵美子
裏木戸の風鈴ときをり音のして寂けき秋の夕べとなれり 本間あみ子
濠端に座して紅蓮を共に見し同宿の友は眞夜に身籠る 雪松 眞美
リハビりに来たれば多くの老人が若さ求めて治療に励む 佐藤 満雄
「頑張つてね」肩に手ををれば淋し気な笑顔を見せたり友妻姉となる 栗田ひとみ
ケアハウス長き廊下に浜千鳥の曲流れる午後をまどろむ 村山 イク
植物園を逍遙し行きて老いわれら展覧台に風爽やけし 岩瀬 房枝
熱帯夜とテレビの放する日ぐれ方子供御輿は元氣で通る 岩瀬 サチ
孫の来る日を待ちいたる夏祭早くも過ぎて今宵虫啼く 竹内千久萬
庭隅のコスモス一帯伸びたけて朝の微風花揺らすなり 片桐 令子
見つけたら子葉の葉に青虫をおまえが悪いと強くはじきぬ 土屋フミ子
漸くに吹く風涼し庭に咲く黄の山吹の花に安らぐ 小形 正男
虫とても各おのの営みあるならむ月の夜奏でる七つの音色 佐藤ハルエ
ベコニヤの花に声かけ水やれば小さな蛙がよんと飛び出る 高橋 ヒロ
黄金に輝く麦の畑なり天まで続く今日は眞夏日 鍋井 悦子

広域情報ネットワーク

近隣市町村のイベント・施設などをご紹介します。

(西川町)

○越後にしかわ時代激まつり

代官献上米行列は今年も有名人を代官役に行う予定。その他楽しいイベント多数。

■開催日 10月8日(日)～9日(祝)

■問い合わせ 西川町企画課

☎0256-88-3111

内線222

(白根市)

○住民参加ミュージカル

「リバー・ビーブル 川とたたかう人々」公演 オーディションで選ばれた地元105人の人々も熱演。

■開催日 10月9日(祝)

■問い合わせ 白根市企画財政課

☎025-373-2111

内線321

(笹神村)

○やまびこ通り歩け歩けフェスタ

句碑・歌碑の道「やまびこ通り」を健康ウォーク。5km・10kmのコースを1句ひねって歩く。

■開催日 10月15日(日)

■問い合わせ 笹神村商工観光課

☎0250-62-4141

内線326

アスパークから

大会のお知らせ

| 日時 | 大会名 | 会場 |
|-----------------------------------|------------------|---------|
| 10月1日(日) 8:30～ 予備日 10月8日(日) | 町民ソフトボール大会 | 西中グラウンド |
| 10月1日(日) 8:30～ | 新潟県バスケットボール選手権大会 | メインアリーナ |
| 10月8日(日)～9日(祝) 8:30～ | 亀田町オープン団体卓球選手権大会 | メインアリーナ |
| 10月11日(祝) 8:30～ | 野菜杯バドミントン大会 | メインアリーナ |
| 10月15日(日) 8:30～ | 亀田町バドミントン大会 | メインアリーナ |
| 10月29日(日) 8:30～ | 新潟社会人バドミントンリーグ | メインアリーナ |

問い合わせ先
亀田町教育委員会 町民体育課(亀田町総合体育館内)
☎381-1222 ☎381-7077

お知らせ
越後丘陵公園
「オータムフェア」
2000

「都市に緑と公園を」をテーマに秋季イベント「オータムフェア2000」を開催します。

花の丘では秋を代表する花「コスモス」が、また、さわやかな秋風を感じながらお楽しみいただける各種イベントをご用意して、皆様をお迎えします。

■期間 10月7日(土)～15日(日)(10日(日)は休園)

■開園時間 午前9時30分～午後5時

■無料公開日 10月8日(日)、15日(日)

※ただし、駐車料金は有料

お知らせ
亀田おやい劇場

「かたつぼ かたつぼ」
「くわえはべつとステージ公演」

■日時 10月19日(日) 午後6時30分

■会場 亀田町町民会館 亀田町の子どものために京都から劇団の方が来てくれます。お楽しみに！

■問い合わせ 越後公園管理センター 業務課企画係
☎0258-47-8001
☎0258-47-8002

お知らせ
亀田町盆栽会
実物と山野草展

■開催日 10月8日(日) 午前9時30分～午後4時

■会場 公民館10研修室

■問い合わせ 荒木 381-6072

■問い合わせ 亀田おやい劇場
☎382-5234

10月は「土地月間」

「土地と知恵 活かして あなたのまちづくり」
大規模な土地取引を行うから2週間以内に届出を

■問い合わせ 新潟県企画調整部 土地利用対策課
☎285-5511

■問い合わせ 亀田町役場 企画課
☎381-2111

あなたの安心 家族の安心 労働保険で支える社会

10月は「労働保険適用促進月間」です。

労働保険(労災保険・雇用保険)は、農林水産業の一部を除き、従業員を一人でも雇用している事業主は、法人・個人を問わず労働保険に加入する義務が法律で定められています。

未加入の事業主の方は、従業員が安心して働けるよう、すみやかに加入手続きをされるようお願いいたします。

なお、中小事業主は、労働保険の事務手続を労働保険事務組合に委託することができます。

この場合、事務処理が軽減されるほか、事業主や家族従事者なども労災保険に特別加入できるメリットがあります。

■問い合わせ
新潟公共職業安定所 雇用保険適用課 ☎244-0131
新潟労働基準監督署 労災課 ☎266-3131

社会福祉法人 親和福祉会 職員採用試験のお知らせ

知的障害者通所授産施設「けやき福祉作業所(仮称)」および精神障害者通所授産施設「ぶどう工房(仮称)」の開設に伴い、職員の採用試験を次のとおり行います。

■職種・採用予定人員、および受験資格

| 職種 | 人数 | 資格要件 |
|-------|----|---|
| 生活指導員 | 4名 | 昭和41年4月2日以降に生まれた者で、学校教育法による短期大学または大学を卒業(平成13年3月卒業見込の者を含む)し、社会福祉事業法に定める社会福祉士主任任用資格および自動車普通免許(いずれも平成13年4月までに取得する見込みの者を含む)を有する者。 |
| 精神保健士 | 1名 | 昭和31年4月2日以降に生まれた者で、学校教育法による短期大学または大学を卒業(平成13年3月卒業見込の者を含む)し、精神保健福祉士法に定める精神保健福祉士資格および自動車普通免許(いずれも平成13年4月までに取得する見込みの者を含む)を有する者。 |
| 専任職員 | 1名 | 昭和51年4月2日以降に生まれた者で、学校教育法による高校以上を卒業(平成13年3月卒業見込の者を含む)し、自動車普通免許(いずれも平成13年4月までに取得する見込みの者を含む)を有する者。 |

■採用時期 平成13年4月(平成13年3月頃に事前研修あり)

■試験日・会場
一次試験 平成12年11月3日(祝) 新潟市保健福祉センター
二次試験 一次試験合格者へ11月中旬頃に通知します。

■試験案内・申し込み書類の交付
社会福祉法人親和福祉会「新栄学園」、新潟市役所福祉保健課および亀田町保健センターで交付します。

■申込受付期間 10月20日(金)(土・日曜・祝日を除く)までの午前8時30分～午後5時

■申し込み・問い合わせ
社会福祉法人親和福祉会「新栄学園」
新潟市新栄町25-22 ☎0250-24-5211
郵送による申し込みは受け付けません。

お知らせ
第10回「公正証書」
無料相談会等を実施

■期間 10月1日～7日(土・日曜日は休み)

■場所 新潟公証人合同役場(新潟市天神1-1 プラカ3 4階)

■内容 遺言、任意後見契約、金銭消費貸借、借地借家契約、事業用借地権設定契約、離婚に伴う慰謝料・財産分与・養育費等に関する公正証書の作成、会社設立のための定款の認証等

■問い合わせ 新潟公証人合同役場
☎240-2610
☎240-2611

お知らせ
第16回新潟矯正展

■日時 10月15日(日) 午前9時～午後2時30分

■場所 新潟刑務所構内 特設会場(新潟市山二ツ) ☎286-8221

■内容 矯正の現状を紹介するパネル展示、コンピュータによる性格診断、刑務作業製品の展示即売(家具・金属製品・革製品・木彫製品等)、各種イベント(歌謡ショー・万代太鼓等)

お知らせ
10月1日(日)にちなみ
司法書士無料相談会

■期間 10月1日～7日

■場所 県内各司法書士事務所 登記、供託、裁判所提出書類の作成などに関して

■相談費用 無料

■問い合わせ 新潟県司法書士会
☎228-1589
☎223-2270

行政「何でも」相談

総務庁では、10月16日(月)～22日(日)を行政相談週間とし、さわやか行政サービス運動を実施します。

わかりやすい行政、迅速な行政、ていねいな行政などの推進を図るため、皆さんの声をお聞かせください。亀田町の行政相談委員、土橋 稔さんが皆さんの相談に応じます。

なお、土橋さんは毎月第1水曜日(午前9時～正午)、亀田町社会福祉協議会(新潟町1-2-3 ☎381-7221)でも相談を受け付けています。お気軽にご相談ください。

*弁護士による無料の法律相談を行います

■日時 10月24日(火) 午前10時30分～午後3時

■会場 リターナ(新潟市万代1-6-1 万代シティバスセンタービル2階)

にせ 税務職員にご注意を

国税職員でない者が、税務職員による税務調査と称して、個人的な情報聞き出しや、現金等の資産を確認したりする場合がありますので、ご注意ください。

国税職員は、顔写真を貼付した身分証明書を携帯していただきますので、不審な点がありましたら、その場で税務署または国税局にお問い合わせください。

新潟税務署
☎229-2151
関東信越国税局
☎048-600-3111

買い物は、買い物袋持参で

10月は「マイバッグキャンペーン」期間です。買い物にでかけるときは、買い物袋を持参するようにしましょう。

スーパーなどでレジ袋をもらわずに、持参した袋を使うことで資源の節約やごみの減量につながります。

また、古紙や廃プラスチックを使ったリサイクル商品など環境にやさしい商品の購入に努めましょう。

新潟県

10月 保健・衛生 行事のお知らせ

10 October ○印は祝日 □印は閉庁日

| | | | | | | |
|----|----|----|----|----|----|----|
| 日 | 月 | 火 | 水 | 木 | 金 | 土 |
| 1 | 2 | 3 | 4 | 5 | 6 | 7 |
| 8 | 9 | 10 | 11 | 12 | 13 | 14 |
| 15 | 16 | 17 | 18 | 19 | 20 | 21 |
| 22 | 23 | 24 | 25 | 26 | 27 | 28 |
| 29 | 30 | 31 | | | | |

乳幼児の健診

★母子手帳とアンケートをお持ちください。

会場…保健センター/受付時間…午後1時10分～2時

| 内容 | 対象 | 期日 |
|---------------------------|------------|-----------|
| 4ヶ月児健診 (アンケートをお持ちください) | 平成12年6月生まれ | 10月16日(月) |
| 1歳半児健診 (歯科検診も同時に行います) | 平成11年4月生まれ | 10月17日(火) |
| 3歳児健診 ※尿の検査もあります | 平成9年9月生まれ | 10月18日(水) |

※3歳児健診では、ご家庭での視力検査と聴覚(耳)検査が必要です。早めにアンケートに目を通し、検査してください。

指導・相談

★母子手帳をお持ちください。

会場…保健センター

| 内容 | 対象 | 日 | 時 |
|---------------|---|-----------|-------------|
| 母親学級 (1回目) | 平成12年9月中旬に届出した妊婦及び希望者 | 10月12日(水) | 午後1時20分開始 |
| 母親学級 (2回目) | 1回目終了者 | 10月19日(水) | 午後1時20分開始 |
| 母親学級 (3回目) | 原則として7月の受講者(お父さんも学べる内容です) | 10月26日(水) | 午後1時20分開始 |
| 離乳食講習会 | 平成12年6月生まれ | 10月10日(火) | 午前10時開始 |
| あそびの広場 | あそびの広場として開放します。どなたでもどうぞ。 *希望者は育児相談もできます。 | 10月6日(金) | 午前9時30分～11時 |
| | | 10月13日(金) | 午前9時30分～11時 |
| | | 10月23日(月) | 午前9時30分～11時 |

健康相談

★健康手帳のある方は、お持ちください。

会場…老人福祉センター

| 内容 | 対象 | 日 | 時 |
|------|-----------|------------------|------------|
| 健康相談 | 40歳以上の希望者 | 10月13日(金)・25日(水) | 午前9時30分～正午 |

予防接種

★母子手帳と予診票をお持ちください。

会場…保健センター/受付時間…午後1時30分～2時20分

| 内容 | 対象 | 期日 |
|-------------------------|----------------------------------|-----------|
| ポリオ(生) (小児マヒ) | 平成11年9月～12月生まれ | 10月12日(水) |
| | 平成12年5月～6月生まれ | 10月13日(木) |
| | 平成12年1月～4月生まれ | 10月26日(水) |
| 三種混合 (百日咳・ジフテリア・破傷風) | 平成12年2月～4月生まれ | 10月18日(水) |
| | ※初回3回目より1カ年を経過した方は、追加接種を受けてください。 | |
| 風しん(生) | 平成11年5月～8月生まれ | 10月19日(木) |

- 予防接種は、亀田町に住民登録している方だけが受けられます。
- 転入した方は、母子手帳を持って役場となりの保健センターまでおいでください。予診票をお渡しします。
- 病気や特異体質で医師から個別接種をすすめられているなど事情がある場合は、個別接種が受けられますので、保健センターへご相談ください。☎381-2111 内線402

健康診断のお知らせ

町で実施した各検診を受けられなかった方などを対象に、次の日程で基本健診(尿検査・血圧測定・血液検査・心電図検査など)、胸部レントゲン検診、胃がん検診、大腸がん検診を行います。受診を希望される方は、10月17日(火)までに保健センターにお申し込みください。申し込みをされた方には受診券などを送付します。

日程

| 実施日 | 対象者 | 会場 | 受付時間 |
|-----------|-----|------|----------|
| 10月30日(月) | 男性 | 町民会館 | 午前8時～10時 |
| 10月31日(火) | 女性 | | |

●町からお願い

結核予防のため、年に1回は胸部レントゲン検診の受診が義務付けられています。平成12年1月から10月までの間に町、病院、職場などで胸部レントゲン検診を受けていない方は、是非この機会に受診してください。

■問い合わせ 保健センター ☎381-2111 内線404

休日の当番医院と水道当番業者

*印は、変更のあった医院です。

| 日 | 当番医院(診察時間 午前9時～午後5時) | 当番業者(受付時間 午前8時～午後5時) |
|-----|----------------------------|----------------------|
| 1日 | おおむら内科(四ツ興野2) ☎381-2121 | ㈱宏栄工業 ☎381-5184 |
| 7日 | | 風間建設工業(株) ☎381-4962 |
| 8日 | さとう小児科医院(横越) ☎385-5200 | 小木工業(株) ☎382-3171 |
| 9日 | *吉田医院(横越) ☎385-3731 | ㈱小野建築設備 ☎382-6489 |
| 14日 | | (有)新和設備工業所 ☎381-5016 |
| 15日 | *西内科医院(横越) ☎385-4171 | 風間建設工業(株) ☎381-4962 |
| 21日 | | (有)佐藤工業所 ☎381-3507 |
| 22日 | ゆきよしクリニック(稲葉1) ☎382-3450 | ㈱禎招工事 ☎382-6355 |
| 28日 | | (有)サンエツ工業 ☎382-3146 |
| 29日 | *青藤内科消化器科医院(城所1) ☎383-3110 | ㈱宏栄工業 ☎381-5184 |

※亀田第一病院(西町2)では当直医がいますので、緊急の場合、診察に応じます。☎382-3111

※休日(土曜日を含む)の水道管の破裂・漏水のときに、連絡してください。

食推からこんにちわ!

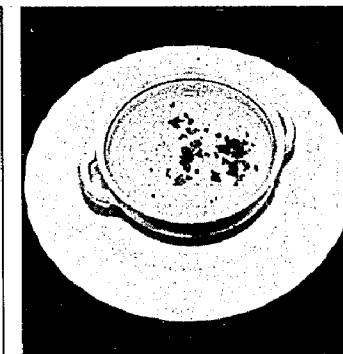
簡単ポタージュはいかが?

★小さな子供から寝たきりのお年寄りまで、食べられます。

野菜のポタージュ

材料(6人分)

- 水……………600cc
- コンソメの素……………2個
- じゃが芋……………100g 小さく切る
- 人参……………50g 小さく切る
- かぼちゃ……………200g 小さく切る
- 玉ねぎ……………100g せん切り
- 塩・こしょう
- 牛乳……………500cc
(煮汁の量をみて加減)
- (好みでバターを少し)
- 乾燥パセリ……………少々



【作り方】

- なべに、水・コンソメ・じゃが芋・人参・かぼちゃ・玉ねぎを入れて煮る。
*このときバターで炒めてもよい。
- ①が柔らかくなったら、あら熱を取り、ミキサーにかける。もう一度、なべに入れ、牛乳を加える。
味を整える。
*固さは牛乳で調節します。

一言アドバイス

- 若い人向けには生クリームを入れてコクを出した方がよいでしょう。
- ミキサーにかけないで野菜のつぶつぶが感じられるのもおいしいです。
- ほうれん草・さつま芋・豆・何にでも応用できます。鶏肉を入れてもおいしいです。

町の天使たち

1歳半児 健診より

