



## 亀田公園は老いも若きも花見で一杯！

町内において“お花見の名所！”といえば亀田公園。駅から近く、遊具や広場、カマドも完備、桜の木もたくさん植えられていることから毎年賑わい、お花見の名所？です。4月中旬の日曜日、公園に行ってみると、いるわいるわ人の山。持参のお弁当、バーベキューやとん汁などあちらこちらからいい匂いがたちこめます。風が冷たくて肌寒い日でしたが、風よけシートをめぐらし、大人はお酒で頬を赤らめながら歓談、子供たちは広場やプレイゾーンを駆け回っていました。

許しを得てスナップ写真を撮らせてもらっていると“おにいさん！私たちのところも撮って！いくらですか？”の声。出前の写真屋さんと間違えられてしまいました。

それほど楽しく盛り上がっていた亀田公園のお花見、春満開。

### ◆おもな内容◆

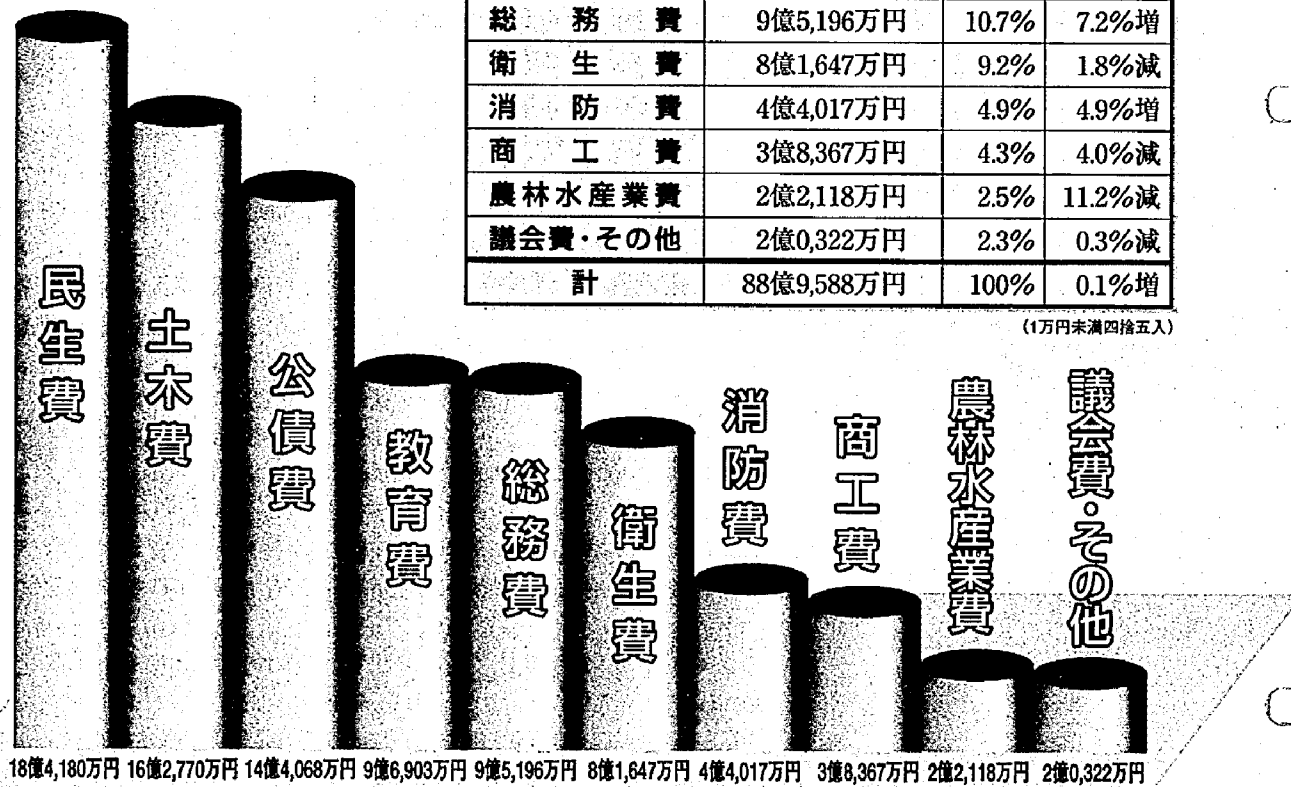
平成12年度予算	2
全町一斉クリーン作戦	7
110番情報	8
N響メンバーとその仲間による ふるさとコンサート	10
文芸	13
生涯学習だより	14
5月の保健・衛生行事	16
住民の動き	18

**一般会計**

町の会計の中心になるのが、一般会計です。  
 一般会計は、町の行政運営の基本的な経費をすべて計上したもので、町行政の目的を達成するために必要な経費を経理する会計とすることができます。  
 直接、町民の皆さんへ行政サービスをするための経費は、ほとんどが一般会計でまかなわれています。

**平成12年度 一般会計 当初予算**

**歳出**



項目	平成12年度歳出	構成比(%)	前年度比(%)
民生費	18億4,180万円	20.7%	7.1%減
土木費	16億2,770万円	18.3%	微増
公債費	14億4,068万円	16.2%	0.2%減
教育費	9億6,903万円	10.9%	15.1%増
総務費	9億5,196万円	10.7%	7.2%増
衛生費	8億1,647万円	9.2%	1.8%減
消防費	4億4,017万円	4.9%	4.9%増
商工費	3億8,367万円	4.3%	4.0%減
農林水産業費	2億2,118万円	2.5%	11.2%減
議会費・その他	2億0,322万円	2.3%	0.3%減
計	88億9,588万円	100%	0.1%増

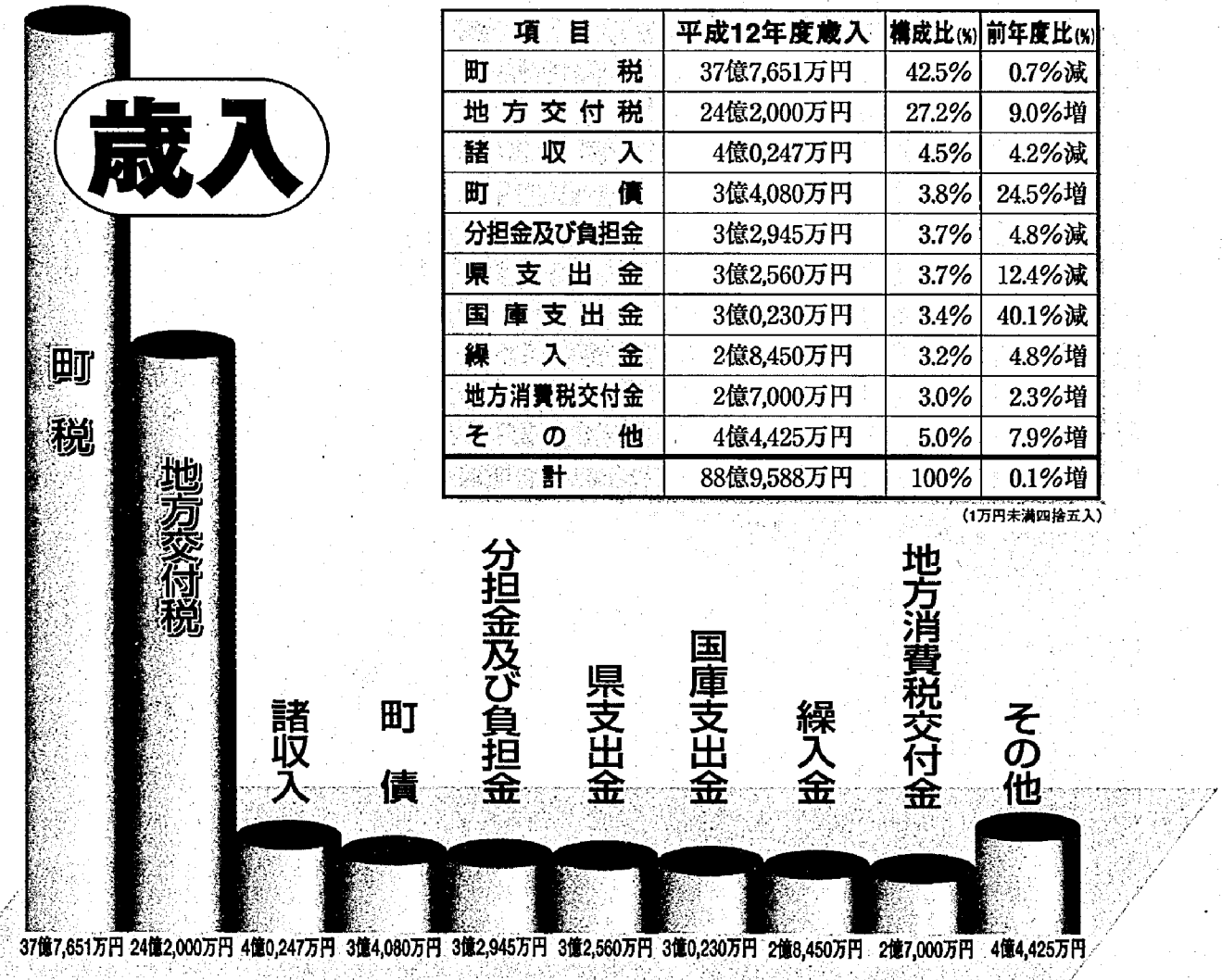
**会計別予算額**

会計名	平成12年度	平成11年度	前年度比(%)
一般会計	88億9,588万円	88億8,653万円	0.1%増
国民健康保険特別会計	19億0,375万円	18億6,831万円	1.9%増
老人保健特別会計	23億9,286万円	27億5,070万円	13.0%減
介護保険特別会計	10億0,947万円	—	皆増
下水道事業特別会計	17億6,741万円	17億7,068万円	0.2%減
水道事業会計	7億5,273万円	7億3,971万円	1.8%増
土地取得事業特別会計	1億0,433万円	1億0,969万円	4.9%減

(1万円未満切捨)

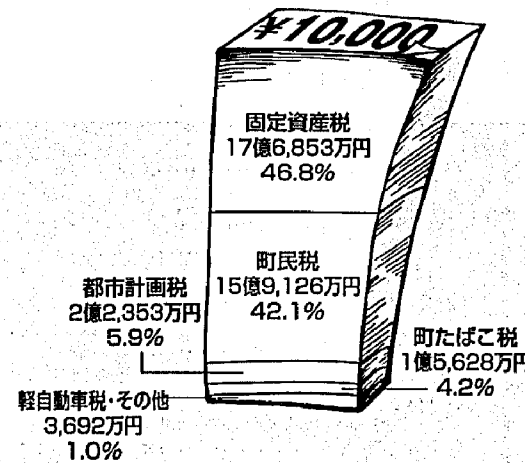
**総額 88億9,588万円**

**歳入**



項目	平成12年度歳入	構成比(%)	前年度比(%)
町税	37億7,651万円	42.5%	0.7%減
地方交付税	24億2,000万円	27.2%	9.0%増
諸収入	4億0,247万円	4.5%	4.2%減
町債	3億4,080万円	3.8%	24.5%増
分担金及び負担金	3億2,945万円	3.7%	4.8%減
県支出金	3億2,560万円	3.7%	12.4%減
国庫支出金	3億0,230万円	3.4%	40.1%減
繰入金	2億8,450万円	3.2%	4.8%増
地方消費税交付金	2億7,000万円	3.0%	2.3%増
その他	4億4,425万円	5.0%	7.9%増
計	88億9,588万円	100%	0.1%増

**町税のうちわけ**



**★地方交付税**

全国の市町村間の税収入等のアンバランスを考慮し、同じ水準で行政ができるように財源の不足分を補うためのものです。  
 国税のうち、所得税・法人税・酒税の32%と、消費税の5分の4の29.5%、たばこ税の25%を一定の基準により国から交付されます。

**★町債**

町が事業を行うときに、その費用の一部に充てるため、町の信用で国や金融機関などからお金を借りて、長期間にわたって年次的に返済するもので、いわば町の借入金です。

**★繰入金**

積み立てた基金から支出するお金です。預貯金をおろすようなものです。

**★国庫支出金**

国または、国と地方が共同で行わなければならない仕事の全部を町が引き受けて行う場合に、その仕事の国の持ち分に対して交付されるもので、国が使いみちを定めて交付するお金です。

**★分担金及び負担金**

分担金と負担金は、ほとんど同じ意味で使われています。町が行う事業により、一部の人が特に利益を受ける場合に、その人たちから徴収するお金が、分担金・負担金です。

分担金・負担金は、使いみちが特定されているので、税金とは異なります。

現在、町が徴収している分担金・負担金には、保育料などがあります。

# 今年度当初予算に計上し

# たまちづくりの主な事業

- 亀田駅東口通路管理運営事業 2,871万円
- かわね公園多目的グラウンド改修工事など  
公園施設の工事・管理費用 1億1,851万円
- 下水道事業への繰入金 4億7,397万円
- 町営住宅の管理費 392万円

## 消防費

- 消火栓(10基)設置工事費 854万円
- エアーテント購入費 454万円
- ビデオプロジェクター購入費 107万円
- 消防大学校研修派遣事業 53万円
- ホース乾燥機設置工事費 206万円
- 亀田町消防署構内町分署における人件費  
及び一般事業費による受託消防費 1億3,220万円

## 教育費

- 私立幼稚園就園奨励事業や私立高等学校学  
費援助費などの教育振興費 735万円
- 外国青年招致費 630万円
- いきいきスクール・チャレンジ21 608万円
- 亀小グラウンド改修工事 350万円
- 早小・東小コンピュータ教室改造工事 4,517万円
- 西小体育館外壁補修工事 1,043万円
- 町民大学や文化講演会などの生涯学習事業 893万円
- 新亀田八景写真募集及び文化振興費など 747万円
- 屋根付きゲートボール場新築工事 9,289万円
- 屋外テニスコート照明設備設置工事など  
総合体育館体育施設運営費 1億7,513万円

## 公債費

- 今までに借りた町債の今年度の返済金 14億4,068万円

## 労働費

- 旧亀田町シルバー人材センター事業補助  
金 870万円
- 亀田町勤労者等住宅建設資金預託金 5,000万円

## 農林水産業費

- 新潟地区なし広域選果施設補助金 1,160万円
- 農業まつり補助金 60万円
- 農業特別融資預託金 2,200万円
- 水田農業経営確立対策事業 731万円
- 病害虫防除事業 154万円
- 県営地盤沈下対策事業負担金 1,154万円
- 県営かんがい排水事業と併せ行う農地防  
災事業負担金 744万円
- 県営水環境整備事業亀田地区負担金 6,037万円
- 主要農道舗装整備補助金 516万円
- 農業経営基盤強化促進対策事業 323万円

## 土木費

- 道路維持費及び除雪・排雪業務などの雪  
寒事業費 5,495万円
- 道路の側溝や舗装などの新設改良事業 3億6,351万円
- 町道480号線道路改良事業 1億2,250万円
- 町道160号線交通安全事業 5,550万円
- 水路工事など水路維持事業 7,074万円
- 亀田駅橋上化基本設計業務委託料 1,879万円
- 都市情報システム構築事業 2,223万円
- ぐらしの道づくり事業 4,042万円
- 街なか再生事業計画案作成事業 3,001万円



- 配食サービス事業費 204万円
- 老人生きがい対策事業費 395万円
- 福祉タクシー利用助成事業費 220万円
- 児童手当給付事業 4,396万円
- 第一保育園大規模改修工事 3,815万円
- 第三保育園屋上改修工事 435万円
- 私立保育園開所時間延長促進事業 480万円
- 私立保育園未満児保育事業 2,468万円
- 休日保育事業(かめだなかの保育園に委  
託) 184万円
- 亀田児童クラブ・亀田西児童クラブ新築  
工事 6,113万円

## 衛生費

- 健康づくり推進事業 160万円
- 妊婦乳児健康診査等の母子衛生事業 1,359万円
- 乳児・幼児医療費助成事業 1,173万円
- 基本健診や各種がん検診にかかる費用 6,932万円
- 健康相談や訪問指導事業 223万円
- 古紙回収団体奨励金 110万円
- 新潟地区広域清掃事務組合負担金 3億5,325万円
- 一般・資源ごみ収集運搬などの塵芥処理費 8,867万円
- ごみステーション設置補助金 150万円
- し尿処理費 1,347万円

## 商工費

- 繊維産業振興事業 569万円
- 商工会議所補助・中小企業指導事業補助  
・かめだ祭り補助など商店街活性化事業 936万円
- 産業育成資金預託金・亀田町中小工業  
特別融資預託金・商工組合中央金庫預託  
金など制度融資事業 3億5,056万円

## 議会費・総務費

- 議事録や議会報の作成費用 560万円
- 国際交流事業(中学生海外派遣など) 180万円
- 住宅用太陽光発電システム設置費補助事業 150万円
- 総合計画策定事業 468万円
- 交通安全施設工事費 1,003万円
- チャイルドシート購入費補助事業 240万円
- 平成15年土地評価替え業務委託料 605万円
- 戸籍情報システム業務委託料 2,127万円
- 県知事選挙費 790万円
- 衆議院議員総選挙費 841万円
- 国勢調査費 1,183万円

## 民生費

- 町社会福祉協議会事業補助金 2,114万円
- 女性プラン策定など女性政策事業費 208万円
- 介護保険特別会計繰出金 1億5,538万円
- 老人居室整備資金貸付預託金 1,000万円
- 高齢者クラブ助成事業費 524万円
- 老人・身体障害者デイサービス運営事業費 2,174万円
- 老人・障害者等ホームヘルプサービス事  
業費 1,505万円
- 住宅介護支援センター運営事業費 2,200万円
- 紙おむつ支給事業費 412万円
- 老人日常生活用具給付等事業費 344万円
- 介護予防生活支援事業費 476万円
- 寝たきり老人介護手当支給事業費 220万円

# 全町一斉

# クリーン作戦

(旧名称 空き缶ゼロ作戦)



- 期日** 5月14日(日)  
午前8時から10時まで(雨天決行)  
(全町一斉クリーン作戦は、毎年5月の第2日曜日、10月の第3日曜日を予定しています)
- 回収区域** 各区の区域内  
(道路、側溝、広場、農地、農業用排水路の河川沿岸等)
- 回収対象** 空き缶、空びん、その他のゴミ  
(分別回収してください)

集積場所等詳しいことは、各区の衛生支部長さんに連絡済みですので、指示に従ってください。  
※家庭のゴミは絶対に出さないでください。



主催 亀田町  
共催 亀田町公衆衛生協会  
各協賛団体

ごみステーションはいつも清潔に

◆ごみ出しマナー◆

- ごみステーションは、地元の自治・町内会が管理します。
- 分別していないごみは収集しませんので、「きちん」と分別して出してください。(ごみステーションにごみが残ると近所の方や清掃当番の方が迷惑します。)
- ごみは、決められた収集日の朝8時までの間に決められた場所へ出してください。
- ごみ袋は、透明な袋又は半透明な袋を使いましょう。

## よい環境を保つ マナー&モラル

5月は「春の環境美化月間」です。きれいな環境・さわやかな町で、日々過ごしたいものです。

この期間中、「全町一斉クリーン作戦」や各地域で側溝・水路の「泥上げ」が実施されます。ぜひ、みなさんの参加で、きれいな町、きれいな環境を保つために力を合わせましょう。

さて、よい環境を保つためには、一人ひとりがマナーとモラルを守らなければなりません。ここで挙げた項目は、最低でも守っていただきたいことです。これらのことを各ご家庭のルールとして生活に反映させていけば、自ずときれいな町、きれいな環境が実現します。みなさんのご家庭ではどうでしょうか。よい環境づくりにご協力ください。

環境を汚すのは簡単ですが、汚れた環境を浄化するには大変な苦勞が必要です。汚れる前に、汚さないよう最小限のマナー・モラルを守ることが、よりよい環境作りの最短距離なのです。

### 空き缶やごみを ポイ捨てしていませんか

道路や公園などで、投げ捨てられた空き缶・ごみが目立ちます。とくに交差点での駐車中、車から投げ捨てられる空き缶が多いようです。春秋の一斉清掃のときは、全町で何トンもの空き缶が回収されていますが、ポイ捨てをせず、ご家庭に持ち帰れば、道路や公園から空き缶・ごみ姿を消します。

### 犬のフンの後始末 散歩のときもしていますか

犬の健康のため、適度な散歩は必要です。でも、散歩中にフンの後始末を怠る飼い主も少なくありません。道路脇や公園などに放置されているフンは、美観的にも、衛生的にも悪いものです。フンは持ち帰って、ご自宅で処理してください。また、散歩中に綱を放し、犬を運動させる飼い主もいますが、事故の危険性があるので絶対に放さないでください。

### 家庭から出るごみを野焼きや簡易焼却炉で 燃やすのは自粛しましょう

野焼きや簡易焼却炉でごみを燃やすと、そこから発生する煙や匂いによって、周囲の人たちに迷惑をかける恐れがあります。

また、最近テレビ、新聞等で報道されているようにダイオキシン排出などの問題があります。

家庭から出るごみは、中身の見える透明な袋などに入れて決められたごみステーションに出すようにしましょう。

### 所有する空き地は 雑草処理していますか

家も建築されず、畑としても利用していない空き地が、町内に何力所もあります。このような空き地は、適正に管理をしていないと雑草が生い茂り、害虫の発生源となります。定期的に雑草処理をし、害虫が発生しないようご注意ください。

「いざ」という  
時に備えて



# 聴覚・言語障害者用緊急 ファクシミリ通報のしくみ

## 緊急ファクシミリの役割

聴覚障害をお持ちの方などが、急病等のため、ファクシミリを用いて亀田町消防署(専用受信台)へ通報するものです。

**FAX 亀田町消防署**  
**381-1030**  
●問い合わせ ☎ 381-2327

## 消防緊急通報カード

どうしましたか○を付けてください。

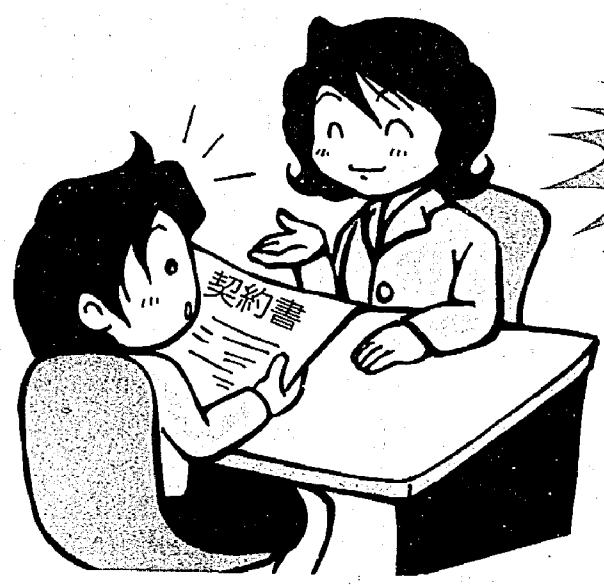
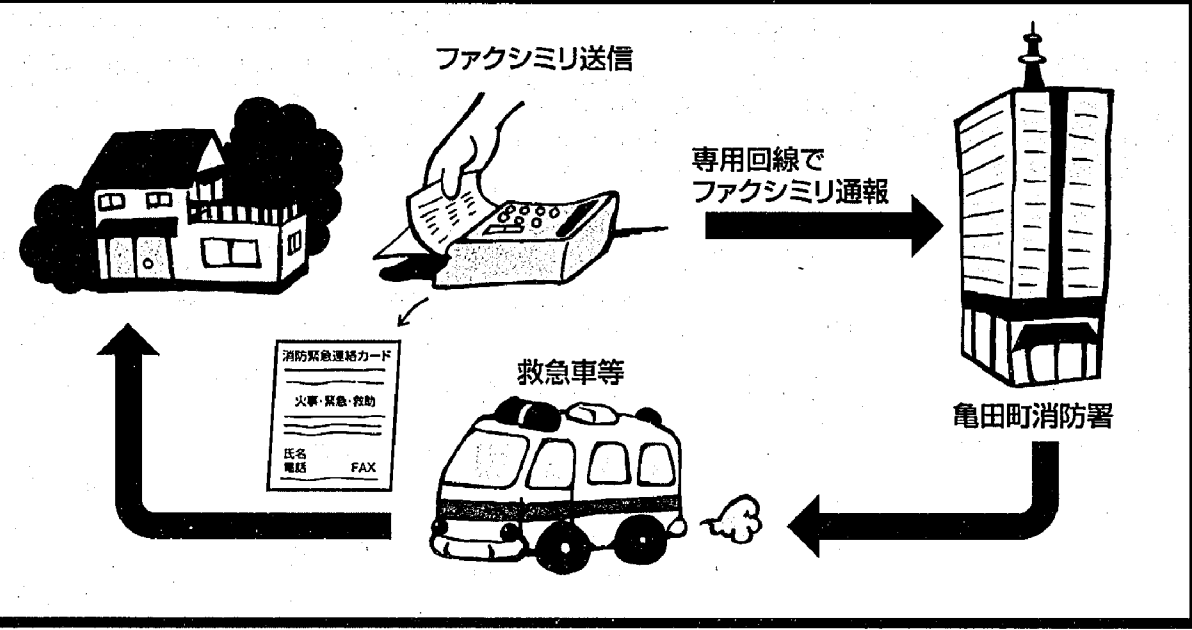
火事・救急・救助・ガスもれ

◎用件の内容を簡単に書いてください

亀田町	丁目	番号
	階	号室
氏名	血液型	+
		Rh -
電話番号	FAX	

## 聴覚・言語障害者用緊急ファクシミリ通報

聴覚障害者等で緊急時に電話による119番通報が困難な方



# 契約 その前に もう一度確認!

商品やサービスの多様化にともない、消費者が事業者と結ぶ契約でトラブルが増えています。契約を結ぶときは、もう一度内容を確認し、理解することが大切です。

取引にかかわる相談が八割  
国民生活センター、全国の消費者センターに寄せられた消費者からの苦情・相談は、一九九二年以降八年連続で増加。一九九九年は十月末時点で、三十万件を超えています。

相談内容では、商品購入のときの説明が不十分である、注文した商品が届かないといった、取引にかかわる相談(販売方法、契約解除)が約八割を占めています。

「複合型」の悪質商法も  
商品の購買を増やすとマーケティングが入る仕組みの連鎖販売取引であるマルチ商法。モニター募集で人を集め、実は商品を売ることが目的であるモニター商法。最近ではマルチ商法とモニター商法を複合させた販売方法に関する相談が増えています。

内容は、「ふとんを買ってモニターになればモニター料が支払われ、人を紹介するとモニターがもらえる販売組織に入ったが、販売会社が倒産した」「モニター料が入らず、クレジットの支払いだけが残っている。どうしたらよいか」などです。

今後、こうした複合型の商法は、新たな手法が生まれてくると予想されます。

責任を自覚して行動する  
消費者と事業者が締結する契約に関するトラブルを防止するには、消費者と事業者がそれぞれの役割と責任を自覚して行動することが大切です。

まず、消費者は、契約について確かな知識や判断力を身につけ、商品やサービスの情報を正しく理解し、内容を確かめることが求められます。

また、事業者は、消費者に対して商品やサービスを提供する条件やその利用方法などについて、十分な情報提供を行うことが求められます。

わたしたち消費者が、そうした情報を積極的に求めていくことも大切です。

## 交通事故と犯罪の動向

3月の発生件数

町で発生した交通事故	
事故件数	11件
(今年の累計50件、前年比+11件)	
死者数	0人
(今年の累計0人、前年比±0人)	
傷者数	15人
(今年の累計64人、前年比+16人)	
町で発生した犯罪件数	
犯罪総数	24件
凶悪犯(殺人、強盗、放火等)	0件
粗暴犯(暴行、傷害、脅迫等)	0件
窃盗犯(乗り物盗、侵入盗等)	23件
知能犯(詐欺等)	1件
その他(住居侵入等)	0件

## 「消費者契約法案」のポイント

政府は、消費者と事業者間の契約に係る紛争を公正かつ円滑に解決するため、「消費者契約法案」を国会に提出しました。

- POINT1** 消費者契約をすべて対象としています
- POINT2** 消費者契約の締結過程に係るトラブルの解決  
消費者は、事業者の不適切な行為(①不実告知、断定的判断、故意不告知 ②不退去、監禁)により自由な意思決定が妨げられたこと(①誤認②困惑)によって結んだ契約を取り消すことができます。
- POINT3** 消費者契約の契約条項に係るトラブルの解決  
消費者が事業者と結んだ契約で、消費者の正当な利益を不当に害する条項が定められている場合には、その条項を無効とすることができます。

**広域情報ネットワーク**

近隣市町村のイベント・施設などをご紹介  
します。

【新潟市】  
○ベルギー絵画20世紀の巨匠展  
ベルギー王立美術館の所蔵作品をはじめ  
めとし、当館所蔵のマグリットの作品も  
含め、ベルギー絵画100年を振り返る。  
■開催日 6月3日(土)～7月16日(日)  
■問い合わせ 新潟市美術館  
☎025-223-1622

【両津市】  
○佐渡カンソウ祭り  
佐渡屈指の景勝地大野亀で、日本一の  
カンソウの大群落や秘境外海府の二ツ亀  
を背景に鬼太鼓や民謡、中学生による海  
府太鼓を披露。  
■開催日 6月10日(土)～11日(日)  
■問い合わせ 両津市役所内海府出張所  
☎0259-26-2228

【聖籠町】  
○聖籠さくらんぼまつり  
県下一の収穫量を誇る聖籠町の特産  
品・さくらんぼの直売。  
■開催日 6月上旬(6月10日(土)予定)  
■問い合わせ 聖籠町商工観光対策室  
☎0254-27-2111 内線122

【聖籠町】  
○球遊会  
活動内容 パレーボール  
対象 一般  
活動日 毎週水曜日 西  
小体育館 午後7時～9時  
申し込み・問い合わせ  
五十嵐和哲  
☎381-5040

【聖籠町】  
○大正琴と舞踊の  
春まつり  
琴城流大正琴・琴登会・  
織田島社中では、合同で春  
祭りを開催します。入場は  
無料ですので、ぜひお越し  
下さい。  
■日時 5月21日(日)  
■開場 正午  
■開演 午後0時30分  
■会場 亀田町民会館  
大ホール  
■問い合わせ 南場  
☎381-5414

【参加者募集】  
2000  
亀田アクアスロン大会  
トライアスロンを経験し  
てもらうための大会です。  
お気軽にご参加ください。  
■開催日 6月11日(日)  
■開催場所 アスパーク亀  
田プールおよび亀田町総合  
運動公園内  
■種目  
小学生の部  
スイム100m ラン2km  
中学生の部  
スイム200m ラン3km  
高校、一般の部  
スイム500m ラン5km  
■定員  
小、中学生の部 20人  
高校、一般の部 40人

【参加資格】 小学4年生以  
上健康な方(初心者優先)  
■申込期限 5月15日(月)  
※大会に関するお問い合わせ  
は、左記までご連絡下さい。  
亀田アクアスロン大会実行  
委員会事務局 平野まで  
☎0382-5950

【参加資格】 小学4年生以  
上健康な方(初心者優先)  
■申込期限 5月15日(月)  
※大会に関するお問い合わせ  
は、左記までご連絡下さい。  
亀田アクアスロン大会実行  
委員会事務局 平野まで  
☎0382-5950

【参加資格】 小学4年生以  
上健康な方(初心者優先)  
■申込期限 5月15日(月)  
※大会に関するお問い合わせ  
は、左記までご連絡下さい。  
亀田アクアスロン大会実行  
委員会事務局 平野まで  
☎0382-5950

【参加資格】 小学4年生以  
上健康な方(初心者優先)  
■申込期限 5月15日(月)  
※大会に関するお問い合わせ  
は、左記までご連絡下さい。  
亀田アクアスロン大会実行  
委員会事務局 平野まで  
☎0382-5950

【参加資格】 小学4年生以  
上健康な方(初心者優先)  
■申込期限 5月15日(月)  
※大会に関するお問い合わせ  
は、左記までご連絡下さい。  
亀田アクアスロン大会実行  
委員会事務局 平野まで  
☎0382-5950

**亀田町音楽鑑賞会**  
**N響メンバーとその仲間による**  
**ふるさとコンサート**

□期日 7月6日(木) □開場 午後6時 開演 午後6時30分  
□会場 亀田町民会館 大ホール ※冷房はございません

演奏曲目.....  
セレナーデ ニ長調 作品8=ベートーヴェン オーボエ4重奏曲 ハ長調 作品370=モーツァルト  
ほか、ピアノ独奏・ソプラノ独唱



■定員 1,000人(定員を超えた場合は抽選)  
■入場料 無料  
■対象者 町内外を問わず、中学生以上の方(ただし、保護者が同伴し、他の聴衆に迷惑をかけない場合は小学生でも可)  
■申込方法 1人1枚で往復はがきに下記要領で必要事項を記入し、6月10日(土)まで(当日消印有効)に下記へ郵送してください。(小学生は保護者と一緒に記入)  
■申込み&問い合わせ 〒950-0125 亀田町新明町1-2-4 亀田町公民館 N響係 ☎381-2728  
■入場券 6月下旬に「返信用はがき」で通知します。

往信・表	返信・裏	返信・表	往信・裏
950-0125 亀田町公民館 N響係	(何も記入しないでください)	950-01** 亀田町公民館 N響係	住所 亀田町□□□1-2-3 氏名 亀田 花子 電話番号 025-381-△△△△ 「入場券希望」

# レンズでキャッチ

レンズでキャッチ



## “ふれ愛さくらまつり”は大賑わい

4月16日、亀田駅東側に建つ新潟ふれ愛プラザで、「第3回ふれ愛さくらまつり」が開催されました。

このイベントは地域との交流を目的に毎年実施されているもので、今年で3回目。会場は、午前10時の開場前からごった返し、隣接する亀田公園の桜もお祝いするかのようには咲きほこり、花見客も屋台の美味しい匂いに誘われてプラザを訪れ、大賑わいでした。

催しものは、この趣旨に賛同して参加している町商工会議所青年部の屋台多数ほか、プール無料開放、お茶会、ゲームコーナー、吹奏楽のコンサートや歌謡ショー、それにとくさん出店したフリーマーケット。

風が冷たい日でしたが、時より春の日差しが差し込み、その名のとおり、楽しい“ふれ愛さくらまつり”となりました。今年見逃した皆さん、来年も桜の咲くころに開催するそうですよ。

## 郵便ポストをピカピカ 園児が感謝の清掃に

4月14日亀田駅前に設置されている郵便ポストを第四保育園の年長組50人が清掃、ピカピカに磨きあげました。これは、亀田郵便局が4月20日の通信記念日に合わせ、ポスト愛護週間の一環として、日頃利用している郵便ポストを地域の人々からも協力して掃除していただこうと実施されたものです。

園児全員で「みんなの手紙を運んでくれてありがとう。雨の日も風の日もあるけど頑張ってください」とポストに感謝のあいさつ。続いて、園児が交替で手に手にタオルを持ち、10分ほどで郵便ポストはピカピカになりました。

郵便局を代表して三國博史局長がお礼の言葉を述べ、プレゼントを渡しました。



早小にて



西小にて

## 優しい思いをいっぱい込めて 美しい花を咲かせてください

4月11日、亀田町の4人の人権擁護委員が、新潟地方方法務局と新潟県人権擁護委員連合会の事業の一つで毎年実施している「人権の花運動」を広めるために、本年度該校である西小と早小を訪問しました。

ダリアの球根とおしろい花の種を「ともだちを大切に」と「思いやりのこころ」という標語の入った7つのプランターに育ててもらうためです。

毎日心を込めてお世話した種は、初夏には小学校の玄関を美しく飾ることでしょう。地域の皆さんも学校の前を通った時は見てあげてください。優しい思いがいっぱいつまった美しい花が咲いていることでしょう。

# レンズでキャッチ

レンズでキャッチ

## 俳句 レインボー俳句クラブ (五十音順)

雪嶺の遠くきらめく梅見かな	高橋 向山
馬鹿らしいことも一興四月馬鹿	荒井 十三
白梅や泡こまやかに自服の茶	荒木 まさ
羅漢仏抱擁嬉し春麗	石沢 石松
雪割草色それぞれに競え咲き	遠藤 春一
春の野に出てよ出てよと野鳩啼く	小木 友江
パリより孫の便りや春うらら	小野 ヨシ
丸木橋昔の場所の猫柳	小川 要作
バス停にバスを持つ人村のどか	加藤 八恵
特に籠の小鳥も加はりぬ	龜山 なほ
猫よけのペットボトルや黄水仙	後藤 ひで
おくれ毛に風やわらかき花曇り	佐藤 春吉
花冷えの朝茶を熱く淹れにけり	佐藤 ミチ
ランドセル駆け入る路地に沈丁花	斎藤 正樹
春暁や街を洗めて露深し	斎藤 はる
くれなずむ散歩の道に梅香り	清水千映子

春浅し小川のほとり路のどう	瀬下 政二
暁き日浴びて揺れるし犬ふぐり	田中八千代
盆梅のポップコンの如花ひらく	高橋 武雲
八十路には少し派手かも春装ふ	高野 フサ
沈丁の春る一枝玄閑に	土田 ミネ
満開の花の下では無礼講	永野 喜一
春愁やおて玉作りなつかしく	中川 信子
老農のもの芽の名を知りつくし	西條 富枝
紅梅にほのかに月の差し入りて	新野 千代
うららかな瀬戸内の島点点と	馬場チハル
一握り冬菜煮うて別れけり	広川富士江
青き路むようやく膝も元氣出て	間宮 初江
もの芽の双手をあげて陽に應ふ	皆川 イツ
野良猫の大きな欠伸庭うらら	三浦 かず
霞立つ歴史の島や文弥舞ひ	森田 修蔵
崩れ土もたげ山獨活強く活き	矢口 鐵治
春嵐夜半ガタガタ通り行く	山田 正雄
木蓮の蕾するごとく天を指し	吉田 静江
花便り腰の痛みのもどかしく	渡辺 徳一

## 短歌 公民館短歌クラブ

幼げな蜥蜴光りてよぎりたり老人憩の家の草徑	山田 一穂
君が代が論争となる時代なり我等敢かに歌いしものを	栗田ひとみ
お互に肩ふれあつて煮上りぬ一人用の土鍋の豆腐	岩淵 サチ
真夜のテレビ盛るときにストーブの給油うながす電子音鳴る	丸山 義雄
外孫の高校入試合格を報せる向こうはほほえみおらん	熊倉恵美子
咲き盛る庭の桜に家族の宴乾杯の音頭の詠の舞う	岩瀬 房枝
春がすみ阿賀に架かれる鉄橋をながし長き貨車渡り行く	佐藤千代子
ほのかにも火めく丹の頬美しく語をさめし子の帰り来つ	小林 清子
小鳥去り又も飛び来る梅枝の花真盛りて野辺に耀ふ	小形 正男
生垣の積りし雪に春陽さしとけて垂るる音のかそけし	本間えみ子
米寿となる母に贈りし鉢植えの蘭は咲きつぐ四月過ぎるも	堀 和子
花見など緑なく来しと言いて居し明治の男に一枝供う	鈴木八千代
亡き母のこのみ小菊の鉢苗を求めて四月の日溜りに置く	土屋フミ子
有珠山の噴火のニュースに終日をテレビの前より離れられなく	鍋井 悦子
春立ちて雪除く土にほつほつとさみどり色の露の委吐づる	村山 イク
白黒の迷いし子猫からみつき追いつて去らずに可愛さ覚ゆ	片桐 令子
夕闇のややに濃くなる海の上釣舟ならむ灯の二つ三つ	川口喜美恵
うつつと巻る日突と友よりの旅のさそひに心浮き立つ	斎藤 ハル
皺深き顔よせ合ひて接骨院の椅子に坐しる老いし友どら	平山 トミ
折れそうな足した若き娘おいらんの高下駄のよな靴をはきおる	高橋 ヒロ
落石のしばしばありて閉鎖さるるトンネルくぐり清津峡に遊ぶ	佐藤 満雄

# 市民大学夏講座

## 家庭教育学級 (乳幼児)

開催日 6月2日(金)、15日(火)、30日(金)、7月14日(金)、29日(火)、8月11日(金)、25日(金)  
午前10時～12時  
会場 保健センターほか  
対象 1～3才くらいまでの子どもをもつ親  
※保育ルームを用意しています。(利用希望の方は申込みの時に申し出下さい)

開催日 5月27日、6月17日、24日、7月8日、22日の毎週土曜日  
午後1時30分～3時30分  
会場 郷土資料館ほか  
定員 40名(定員を超えた場合は抽選)  
受講料 1,000円  
申し込み 5月15日(月)までに役場生涯学習課へお申し込みください。  
381-2111 (内線262)

開催日 5月24日、6月7日、21日、7月5日、9月20日、10月4日、18日、11月1日、15日の毎週水曜日  
午後7時30分～9時  
会場 公民館  
対象 思春期の子どもをもつ親  
定員 30名(定員を超えた場合は抽選)  
受講料 1,000円  
申し込み 5月15日(月)までに役場生涯学習課へお申し込みください。  
381-2111 (内線262)

開催日 6月3日、9月2日、12月2日、3月3日の毎週土曜日  
午後7時30分～9時  
会場 公民館  
受講料 1,000円  
申し込み 5月19日(金)までに亀田町公民館にお申し込みください。  
381-2728



## 星座教室

開催日 6月3日、9月2日、12月2日、3月3日の毎週土曜日  
午後7時30分～9時  
会場 公民館  
受講料 1,000円  
申し込み 5月19日(金)までに亀田町公民館にお申し込みください。  
381-2728

# 亀田の歴史こぼれ話 ⑥1

## 亀田の機業 ⑦

織物製造業者の増加、生産量の増大、販路の拡大に伴って、製品の品質改良、均一化をはかるため、明治三二(一八九九)年亀田物産改良組合が設立され、明治三四(一九〇一)年には県の補助をうけて亀田染織講習所が設立された。

明治三六年七月五日には亀田物産改良組合は亀田織物同業組合に改組され二七六業者が組合に参加した。足踏機の採用、染織技術の改良、同業組合設立による産業基盤の確立によって20世紀の幕開けとともに大正期を通して亀田織物生産の最盛期を迎えた。

大正三年には電動機の使用が始まり、大正七年には鉄製の力機械が導入され、生産高も明治末期の五〇、六〇反から大正末期には一二五反に達した。

また、明治末期からは従来の絹ものだけでなく夜具地の生産も始められ、生産高の二、三割を占めるようになった。

大正期を通して生産の中心は紺縮、白縮のいわゆる「亀田縮」であった。

製品は地元亀田の間屋によって買い取られ、主に東北、北海道へと販売された。亀田町の本町通りは問屋街として十四、五軒の間屋が立ち並んでいたという。亀田織物商人が最も活躍した時代であった。

染色物競技会(亀田織物史)により、明治四三(一九一〇)年五月一日より三日間行われた染色物競技会役員会の記録から当時の盛況振りを偲ぼう。

一、広告を貼る場所  
・ 停車場前・横町書店前



- 一等 二人 会席膳三枚 一円五十銭位の物
- 二等 五人 会席膳二枚 一円位の物
- 三等 十人 会席膳一枚 五十銭位の物
- 招待する人 県内務部長 勸業課長 久保田郡書記 加藤町長 北村校長 村松工業学校長 (以下略)
- (郷土資料館長)

## 公民館図書室 購入図書

- 岡本 太郎 あいしてる=岡本太郎の絵本
- エラリー・クイーン 背の殺人
- 猪木 寛至 アントニオ猪木自伝
- 清水 義範 今どきの教育を考えるヒント
- 上岡竜太郎 引退=嫌われ者の美学
- 阿川佐和子 ウメ子
- 辻 勲 絵でわかるやさしいおべんとう
- 中場 利一 えんちゃん=岸和田純情暴れ恋
- 江村 利雄 夫のかわりはおりまへん
- 藤本 義一 大阪・東京ゼナカネ文化論
- 野口 健 落ちこぼれてエベレスト
- 榎本 勝起 男の器量は女しだい
- 大川加世子 おばあちゃんのパソコン指南
- 横森 理香 壁の花
- 村上 春樹 神の子どもたちはみな踊る
- 山田 宗樹 黒い春

## 図書室利用時間

\*公民館休館日は休み  
月・木曜…午前9時～午後8時  
火・水・金・土曜…午前9時～午後5時  
日曜・祝日…午前10時～午後4時

## 子ども映画会

- と き…5月13日(土) 午後1時30分
- と ころ…公民館3階視聴覚室
- 題 名…① のりやすくんの交通安全(アニメ)  
② ひまわりとうたおう(アニメ)  
③ ほくとときどきふた(アニメ)  
④ 猫の事務所(アニメ)

## 公民館休館日

5月7日、21日

## 町民会館休館日

(老人福祉センターも同じ)  
5月3～5日、8日、14日、22日、28日

## 郷土資料館休館日

5月3～7日、14日、15日、20日、21日、28日、29日

## 総合体育館休館日

5月1日、8日、15日、29日

亀田町公民館ホームページ  
講座の受講申し込みもできます

<http://www2.ocn.ne.jp/~kame/index.html>

## 亀田再発見

開催日 6月1日(火)、14日(火)、28日(火)、7月5日(火)、19日(火)、8月3日(火)  
午前10時～11時30分  
会場 公民館ほか  
定員 25名(定員を超えた場合は抽選)  
受講料 1,000円  
※保育ルームを用意しています。(利用希望の方は申込みの時に申し出下さい。おやつ代が別途必要です)  
申し込み 5月19日(金)までに役場生涯学習課へお申し込みください。

## 手芸講座

開催日 6月5日、10月30日、12月4日、1月29日の毎週月曜日  
VAコース…午後1時30分～3時30分  
VBコース…午後7時～9時  
会場 公民館  
定員 20名(定員を超えた場合は抽選)

## 福寿大学

受講料 1,000円  
申し込み 5月15日(月)までに亀田町公民館にお申し込みください。  
381-2728

5月31日(火) 午前10時  
公民館30会議室  
「袋津の歴史」

三村 哲司先生  
■歌謡の部…5月11日(火)・25日(火) 午前10時  
公民館30会議室  
■詩吟の部…5月12日(水)午後1時30分  
公民館103和室・25日(火)午後1時30分  
公民館102研修室  
■ゲートボール部…5月13日(水)・27日(水) 午後1時30分  
袋津屋内ゲートボール場(今年度より第2・4土曜に変更)

## 公民館まつりに参加して

稽の会代表 八木 礼子  
皆様の前で演奏する。そんな想像もできなかったことを、3月19日、公民館まつりサークル発表会の舞台上に上り、三味線合奏をしました。

全員緊張しましたが、心を一つにしてやり遂げたときはうれしく、ホッとしました。熱心に教えてくれる指導者のおかげです。公民館で活動するサークルに通い始めて2年3ヶ月。過ぎてみれば、長いようでもあり、あっという間でもありました。

お稽古をしている2時間というのは、俗世間の全てを忘れ、熱心になれる、とてもとても大切な時間です。健康でいられる限り、続けたいと思います。



# 5月 保健・衛生 行事のお知らせ

5 MAY						
日	月	火	水	木	金	土
	1	2	③	④	⑤	6
7	8	9	10	11	12	13
14	15	16	17	18	19	20
21	22	23	24	25	26	27
28	29	30	31			

## 乳幼児の健診

★母子手帳とアンケートをお持ちください。

会場…保健センター/受付時間…午後1時10分～2時

内容	対象	期日
4カ月児健診	平成12年1月生まれ	5月15日(月)
1歳半児健診 (歯科検診も同時に行います)	平成10年11月生まれ	5月16日(火)
3歳児健診 ※尿の検査もあります	平成9年4月生まれ	5月17日(水)

※3歳児健診では、ご家庭での視力検査と視覚(耳)検査が必要です。早めにアンケートに目を通し、検査してください。

## 指導・相談

★母子手帳をお持ちください。

会場…保健センター

内容	対象	日時
母親学級 (1回目)	平成12年4月中に届出した妊婦及び希望者	5月11日(水) 午後1時20分開始
母親学級 (2回目)	1回目終了者	5月25日(水) 午後1時20分開始
母親学級 (3回目)	原則として2月の受講者(お父さんも学べる内容です。)	5月31日(水) 午後1時20分開始
離乳食講習会	平成12年1月生まれ	5月9日(火) 午前10時開始
あそびの広場	あそびの広場として解放します。どなたでもどうぞ。 ※希望者は育児相談もできます。22日は管理栄養士さんもいます。	5月8日(月)・15日(月)・22日(月) 午前9時30分～11時

## 健康相談

★健康手帳のある方は、お持ちください。

会場…老人福祉センター

内容	対象	日時
健康相談	40歳以上の希望者	5月12日(金)・24日(水) 午前9時30分～12時

## 予防接種

★母子手帳と予診票をお持ちください。

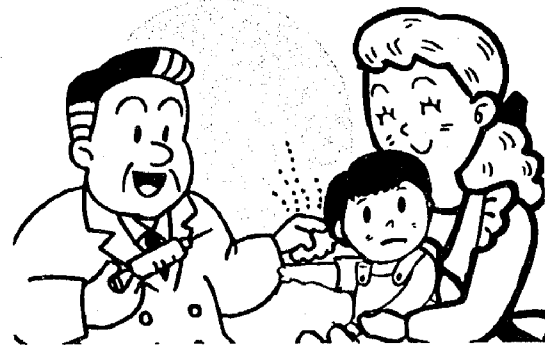
会場…保健センター/受付時間…午後1時30分～2時20分

内容	対象	期日
ツベルクリン反応検査	平成11年12月～平成12年1月生まれ ※ツベルクリン反応検査予診票(白)をお持ち下さい。	5月16日(火)
ツ反判定及びBCG	ツベルクリン反応検査を受けた方 ※判定用紙(白)とBCG予診票(青)をお持ち下さい。	5月18日(木)
三種混合 (百日咳・ジフテリア・破傷風)	平成11年10月生まれ	5月12日(金)
	平成11年7月～9月生まれ	5月29日(月)
日本脳炎	1回目 平成8年7月～9月生まれ	5月31日(水)
	2回目 平成8年10月～12月生まれ	6月1日(木)
	1期 平成8年7月～9月生まれ	6月12日(月)
	2期 平成8年10月～12月生まれ	6月13日(火)
追加	平成7年7月～8月生まれ	5月31日(水)
追加	平成7年9月～10月生まれ	6月1日(木)

◎予防接種は、亀田町に住民登録している方だけが受けられます。

◎転入した方は、母子手帳を持って役場となりの保健センターまでおいでください。予診票をお渡しします。

◎病気や特異体質で医師から個別接種をすすめられているなど事情がある場合は、個別接種が受けられますので、保健センターへご相談ください。☎381-2111 内線402



休日の当番医院と水道当番業者 \*印は、変更のあった医院です。

日	当番医院(診察時間 午前9時～午後5時)	当番業者(受付時間 午前8時～午後5時)
3日	林皮膚科(四ツ興野1) ☎381-3111	株小野建設設備 ☎382-6489
4日	源昌医院(向陽1) ☎382-7660	株新和設備工業所 ☎381-5016
5日	佐藤医院(諏訪3) ☎381-6616	風間建設工業株 ☎381-4962
6日		株佐藤工業所 ☎381-3507
7日	おおむら内科(四ツ興野2) ☎381-2121	株積招工事 ☎382-6355
13日		株サンエツ工業 ☎382-3146
14日	*さとう小児科医院(横越) ☎385-5200	株宏栄工業 ☎381-5184
20日		株新設工業所 ☎381-4633
21日	西内科医院(横越) ☎385-4171	小木工業株 ☎382-3171
27日		株小野建設設備 ☎382-6489
28日	吉田医院(横越) ☎385-3731	株新和設備工業所 ☎381-5016

※亀田第一病院(西町2)では当直医がいますので、緊急の場合、診察に応じます。☎382-3111

※休日(土曜日を含む)の水道管の破裂・漏水のときに、連絡してください。

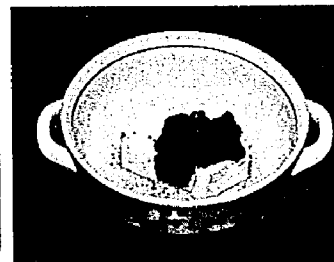
## 食推からごんにちは!

★若い人からお年寄りまで幅広く、食べられます。消化がよく栄養価が高く、酒の肴にもなります。

### クリームチーズのみどり酢かけ

材料(4人分)

- クリームチーズ……………100g
- きゅうり……………1本
- いくら……………12粒
- (A) 酢……………大さじ1
- 砂糖……………大さじ1弱
- 塩……………少々



### 【作り方】

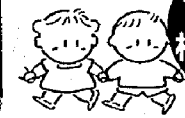
- ①クリームチーズは1.5cm角のサイコロ状に切る。
- ②きゅうりはすりおろし、軽く水気をきり(A)の調味料と混ぜ合わせておく。
- ③小鉢に①のクリームチーズを盛り、②のみどり酢をかけて、いくらを飾る。

### 【注意事項】

- ・クリームチーズは切る寸前まで冷蔵庫で冷やす。
- ・包丁はぬるま湯であたためてから切るときれいに切れる。
- ・すりおろしたきゅうりはかたくしぼらない。

一人分  
エネルギー  
**103kcal**

## 町の天使たち



1歳半児  
検診より



# 言葉の履歴書

## 黒船

日米修好を記念する行事「黒船祭」は、静岡県下田市で5月中旬に催され、仮装パレード「黒船道中」などが行われます。

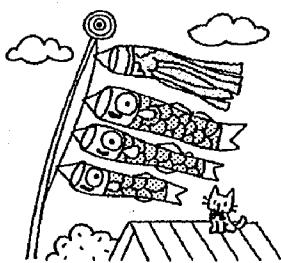
江戸時代に「赤船」といえば、大名の御座船など船体が朱塗りの船のこと。白木のままで塗装されていない民間船は「白船」と呼ばれました。

鎖国時代の大型外国船が「黒船」と俗称されたのは、外装に黒いコールトールが塗られていたからです。

米軍ペリー艦隊の黒船四隻一黒煙をあげて蒸気船サスケエハナ号（旗艦）とミシシッピ号、外装の黒い帆船プリマス号とサラトガ号が、戦闘準備態勢を調べて浦賀沖に現れたのは、嘉永6（1853）年6月。異様な黒船の来航に鎖国の夢を破られた幕府の当局者は、おちおち寝ていられなくなりました。

当時の落首「泰平の眠りを覚ます上喜撰たった四はいで夜も寝られず」の「上喜撰」は、銘茶「喜撰」の極上品「四はい」も四杯と四隻にかけた表現です。

「黒船」は恐怖心と好奇心で、幕末の日本人をひどく興奮させた言葉でした。



（3月生まれ）

綾太	永士	柁太	力也	仁香	香理	（3月生まれ）	保護者名	町名	区
太	士	太	也	香	理	（3月生まれ）	本間 政章	町 2	名 区
菅原 英明	小高 学文	小池 保夫	岡部 真和	荻曾根 1	城所 2	24			
荻曾根 5	新明町 5	新明町 5	新明町 5	新明町 5	新明町 5	5			
39	26	26	25	24	24	24			

# おひなまつり

（3月届出）

# 住民の動き

田町の人口 32,450人 (-29人)

男 15,744人 (-16人)  
女 16,706人 (-13人)  
世帯数 10,277世帯 (+22世帯)

※平成12年4月1日現在の住民登録人口。  
( )内は前月比



（3月生まれ）

大貴	日菜	明衣	海有	香美	飛来	海人	瑞貴	幸輝	岳志	央也	美晴	桜子	菜美	舞美	大渡	直也	泰佑	英大	梨織	はるか
貴	子	衣	有	美	来	人	貴	輝	志	也	晴	子	美	美	渡	也	佑	大	織	か
小山	山田	山田	高橋	吉田	小林	今泉	後藤	上田	枝井	坂井	田辺	別所	板井	菅井	山崎	金澤	小山	本田	草間	渡辺
文浩	浩之	純一	聡	進一	真貴	昭哉	昭弥	賢一	和孝	勝志	守平	昇平	政英	忠行	勤	和生	克己	英明	節	雅浩
早通	早通	向陽	稲葉	旭	早通	早通	城山	水道	曙町	東町	袋津	袋津	元町	船戸	諏訪	本町	早通	諏訪	旭	中島
57	57	54	54	53	45	43	36	33	32	30	28	27	25	23	15	4	57	54	53	51

※掲載を希望されない方は、届け出の際に住民課窓口までお申し出ください。  
※掲載漏れがあった場合、企画課広報係までご連絡ください。

「めいふく」（4月1〜15日届出）

故人	世帯主	町名	区
渡澄 清 (71)	享	新明町 2	8
榎本 實 (58)	實	東本町 2	13
高橋 リン (84)	勝男	稲葉 2	17
五十嵐トシイ (83)	老郎	元町 2	20
熊倉惣次郎 (77)	隆	元町 5	24
中林 順三 (68)	順三	城山 2	36
荒木 安衛 (88)	安衛	城所 1	50

ホームヘルパー養成研修会（2級課程）のご案内

ホームヘルプサービス業に従事したい方などで、原則として3級過程を終了した方を対象とした研修会です。

■開催期間：7月〜8月  
（この期間内に、講義7日間、実技講習6日間、実習2日間あります。）  
■申し込み締切り：5月12日（金）  
■会場：新潟ユニオンプラザ  
■申し込み・問い合わせ：新潟県社会福祉協議会 福祉人材課研修係  
☎ 281-5524