



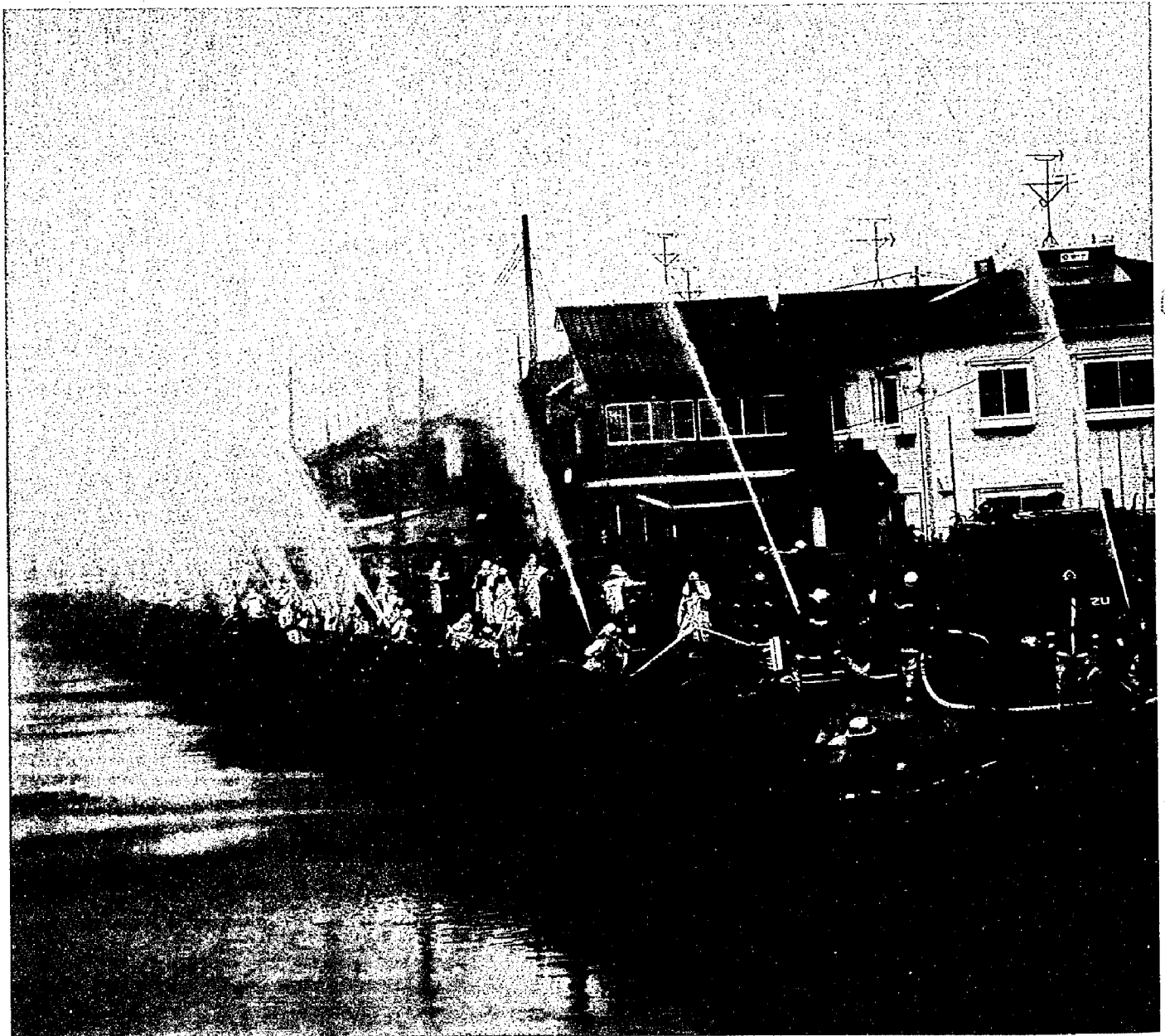
# かめだ

平成12年(2000)

2/1

No.684

◆編集 亀田町役場企画課 〒950-0195 新潟県中蒲原郡亀田町泉町3丁目4番5号 西(025)381-2111 FAX(025)381-7090



## 今年一年の無火災を祈願、消防出初式を挙行

1月6日、平成12年亀田町消防出初式が公民館分室で行われ、阿部町長は消防職・団員を前に「地域住民の生命、財産を守るべく日々訓練を充実されたい」と訓示。そして、参列者全員が諏訪神社で今年一年の無火災を祈願しました。

今年は、町民の火災予防に対する意識をより一層喚起するため、消防車両20台による分列行進、亀田大通り水澤家具亀田店前では、阿部町長、竹内議長、渋谷消防団長による観閲が行われました。さらに、毎年諏訪神社境内で消防署員によって行われていた放水訓練を今回は消防団員も参加し、中島地内において車両17台による一斉放水訓練が実施され、圧巻でした。

昨年、町内では4件の火災が発生し、約1,000万円の損害がありました。

“我が家は大丈夫”という気持ちは危険です。一人ひとりが、そして地域で火災予防を心がけましょう。

### おもな内容

◆ 確定申告	2
介護保険スタートまであと2カ月	6
男女の意識と生活実態アンケート調査結果②	8
レンズでキャッチ	11
随想	12
110番情報	14
生涯学習だより	16
2月の保健・衛生行事	18
住民の動き	20

\* 広報かめだは資源保護のため再生紙を使用しています

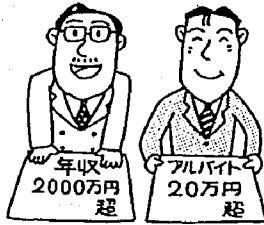
# 所得税

問い合わせ—新潟税務署  
☎229-2151 (代)

## 確定申告が必要な方

### ◆給与所得者の場合

- ① 給与の収入金額が2,000万円を超える方
- ② 給与所得や退職所得以外の所得（公的年金等の所得を含む）の合計が20万円を超える方
- ③ 2カ所以上から給与の支払いを受けている方  
\* 所得金額によっては申告の必要がない場合もあります。
- ④ 給与の支払いを受ける際に、源泉徴収されることとされている方で、源泉徴収されなかった方。



### ◆給与所得者以外の方（事業所得・不動産所得・公的年金等の所得・譲渡所得などのある方）の場合

平成11年中の所得金額の合計額から所得控除等の合計額を差し引き、その金額を基に算出した税額が配当控除額と定率減税額との合計額を超えるとき。

## 申告をすれば税金の戻る方

確定申告をしなくてもよい方でも、次のような場合は源泉徴収された税金の還付を受けるための確定申告書を提出することができます。

- ① 給与所得者で次のような方
    - ア 災害や盗難などにあった方
    - イ 多額の医療費を支払った方（4割参照）
    - ウ 住宅ローンなどを利用して、マイホームの新築・購入・増改築をした方（4割参照）
    - エ 一定の要件に該当する寄付金を支払った方
  - ② 給与所得者で年の途中で退職し、その後就職しなかったため年末調整を受けなかった方
  - ③ 源泉徴収されている公的年金などの受給者で、社会保険料控除などを受けると所得税が納め過ぎとなる方…など。
- \* 申告書を早く提出すれば、税金は早く還付されます。  
\* 還付申告は2月15日以前でもできます。  
\* 「給与所得者の還付用」のほか、「一般用」「年金所得者用」の申告書用紙については、役場税務課・公民館にもあります。

## 定率減税の適用をお忘れなく！

平成11年分の所得税から、定率減税が適用になります。

定率減税額	
定率減税額は、次の①と②のいずれか少ない方の金額です。	
① 定率減税前の所得税額の20%	
② 25万円	

所得税の確定申告書の記載にあたっては、「定率減税額」の適用漏れや計算の誤り等がないようお願いいたします。

## 申告書を送付してある方

「所得税の申告をしなければならぬ」と思われる方には、税務署から確定申告書が送付されています。

また、「町・県民税の申告が必要」と思われる方には、町から申告書を送付してあります。（前年中に所得のなかった方にも申告書を送付することがあります。その際は、申告書に収入がない旨記入の上、提出してください。〈郵送可能〉）

しかし、申告書が送付されていなかったり、必要のない申告書が送付される場合もあります。

疑問の場合は、税務署か町役場税務課へお問い合わせください。

# 町・県民税

問い合わせ—亀田町役場税務課  
☎381-2111 (内線132・133)

## 申告が必要な方

### ◆平成12年1月1日現在、亀田町に住所を有する方

- ただし、次の方は申告する必要はありません。
- ① 所得税の確定申告をする方
  - ② 前年中に所得のなかった方、または、所得が均等割の非課税基準以下の方で他の所得者の扶養親族となっている方
  - ③ 給与所得または、公的年金等の収入だけの方で、支払者から亀田町に「給与支払報告書」または、「公的年金支払報告書」が提出されている方

### ◆亀田町に住所を有しないが、亀田町内に事業所・事務所・家屋敷を有する方

\* 町・県民税の申告は、町・県民税の算定のほか、福祉年金・児童扶養手当などの受給資格判定や、所得証明・課税証明などの各種証明書の発行、国民健康保険税・保育料算定などの資料となります。

\* 所得税の確定申告が不要な方でも、①～③以外の方は収入の多少にかかわらず申告してください。

準備はいいですか、もうすぐ

# 税の申告

2月16日(水) ~ 3月15日(水)

申告書には必ず住所・氏名・生年月日・扶養家族などを記入しておきましょう。

今年も所得税、町・県民税の申告時期がやってきました。昨年一年分の所得に対する申告準備はお済みですか。申告時期は2月16日から3月15日までです。町ではこの期間中、役場・公民館で相談所を開き、申告相談を受け付けます。期限間近になりますと、相談会場は大変混雑します。できるだけ自分の地区の相談日に申告を済ませてください。

〔地区別の納税相談日程表は5ページに掲載〕

## 申告が必要な方

所得税の確定申告、町・県民税の申告が必要な方は、次のページに記載されている通りです。

## 確定申告は「自書申告」で提出は郵送で

所得税は、各人の所得に対して課税される税金であり、各人が、自分の所得金額とその所得金額に対する所得税額を正しく計算してこれを申告し、その申告した所得税額を自発的に期限内納付する制度を採用しています。

確定申告書を作成するために、確定申告書の用紙のほかに「所得税の確定申告の手引き」等が税務署に用意されていますので、これらによりご自分で確定申告書を作成することができます。

先  
〒951-8685  
新潟市宮所通2番町御番地5  
新潟税務署

## 申告相談に必要なもの

所得税の確定申告の相談においては、次の書類等をお持ちください。

- 申告書、印鑑
- 金融機関名、口座番号の分かる書類
- 社会保険料、生命・損害保険料証明書

（給与所得者で勤務先等に提出している場合は不要です。）  
● その他所得控除を受けるための書類  
例えば、配偶者控除・配偶者特別控除を受けようとする方は、配偶者の所得金額をお尋ねしますので、小額でも源泉徴収票等をお持ちいただくか、所得金額



## 問い合わせ

◆新潟税務署  
☎229-2151 (代)

◆亀田町役場税務課  
☎381-2111  
(内線132・133)

し、お早めに郵送などにより提出してください。

## 申告書の記載は「ご自分の力で」

申告会場の混雑を緩和し、相談時間の短縮を図るため、申告書の次の個所については、必ずご自分で記載してください。

- 住所・氏名・配偶者・扶養親族・社会保険料・生命保険料・損害保険料・源泉徴収税額など。

## 保険料の納入済額を通知

国民健康保険・国民年金に加入している方に、昨年の「保険料（料）納入済額のお知らせ」を送付しました。

この「お知らせ」は確定申告の際、社会保険料控除証明書として認められるので、申告相談に来られるときは必ず持参してください。

## お勧めします。安全で便利な振替納税を！

所得税・消費税・町税の納入には、振替納税（口座引き落とし）を使うと便利です。

- ・ 所得税の振替日は4月18日（現金納付は3月15日）
- ・ 消費税の振替日は4月26日（現金納付は3月31日）

## 還付金の受け取りは「口座振替で！」

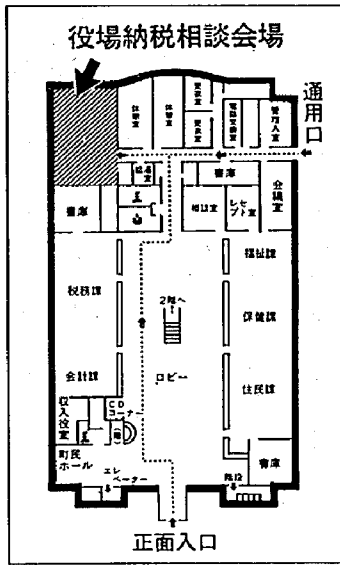
還付申告をされる方は、本人の預貯金口座への振込による還付金の受取りが大変便利です。ぜひご利用ください。

## 手続きは申告の際、銀行・郵便局等の金融機関名および口座番号を申告書に記載するだけです。

# 亀田町 納税相談日程表

受付時間 午前 9:30~11:00  
午後 1:00~ 4:00

(なお、正午から午後1時までは昼休み時間です。ご協力をお願いします。)



## ◆ 所得税の還付申告

月 日	対 象 者	会 場
2月 8日(火)	医療費控除、住宅借入金等特別控除 除その他所得税の還付を受ける方 (なるべくこの期間に申告して くださるようお願いします。)	亀田町役場1階 多目的ホール
9日(水)		
10日(木)		
14日(月)		
15日(火)		

## ◆ 所得税、町・県民税の申告 (一般の方)

月 日	対 象 地 区	会 場
2月 16日(水)	緑町・五月町・荻曾根	亀田町役場1階 多目的ホール
17日(木)	早通・茅野山・泥瀧・泉町	
18日(金)	大月・中島・西町	
21日(月)	四ツ興野・鶴ノ子・早苗・丸瀧・長瀧・旭	
2月 22日(火)	水道町・城山・城所	亀田町公民館
23日(水)	袋津・砂岡・砂崩・大字袋津	
24日(木)	東町・稲葉・向陽	
25日(金)	東本町・諏訪・新明町	
28日(月)	所島・東船場・船戸山	
29日(火)	本町・元町・曙町	

## ◆ 農業所得のある方

月 日	対 象 農 家 組 合 名	会 場
3月 1日(水)	船戸山・手代山	亀田町役場1階 多目的ホール
2日(木)	丸瀧・日水	
3日(金)	袋津・砂崩	
6日(月)	上早通・長瀧	
7日(火)	茅野山・貝塚	
8日(水)	下早通・泥瀧	
9日(木)	中早通・砂岡	
10日(金)	所島・城山・荻曾根	
13日(月)	鶴ノ子・亀田	

## ◆ 所得税、町・県民税の申告 (一般の方)

月 日	対 象 地 区	会 場
3月 14日(火)	亀田町全域 (まだ申告を終わっていない方)	亀田町役場1階 多目的ホール
15日(水)		

# 税務署申告相談日程表

## ◆ 所得 税

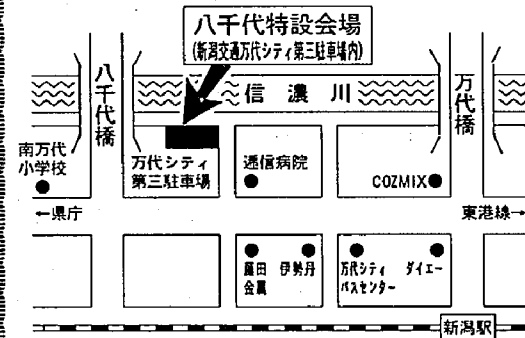
○事業所得や譲渡所得のある方の確定申告

会 場	期 間・受 付 時 間
新潟税務署 (1階)	2月16日(火) ~ 3月15日(火)
	午前 9時~午前11時 午後 1時~午後 4時

○上記以外の方の確定申告

会 場	期 間・受 付 時 間
八千代特設会場 (万代シティ第三 駐車場内*下図)	2月1日(火) ~ 3月15日(火)
	2月15日(火)までは 還付申告のみ受け 付けています。 午前 9時~午前11時 午後 1時~午後 3時

\*土曜日、日曜日、休日は除きます。  
\*八千代特設会場は万代シティ第三駐車場内にあります。無料駐車場(1時間分)を用意していますのでご利用ください。なお、税務署会場は、駐車場が狭いため車の来場はご遠慮願います。



## ◆ 申告書の提出は郵送で

確定申告書の提出はできるだけ郵送でお願いします。

あて先  
〒951-8685  
新潟市堂所通2番町692番地5  
新 潟 税 務 署

問い合わせ  
◇新潟税務署 229-2151 (代)  
◇亀田町役場税務課 381-2111 (内線132・133)

# 税理士による 還付申告無料相談

2月24日(木)・25日(金)の2日間、税理士事務所において、次のような小額の還付申告相談および申告書の作成を無料でいたしますので、最寄りの税理士事務所へ事前に電話連絡のうえ、お出かけください。

- ①年金を受けている方
- ②給与所得者で医療費控除を受けようとする方

## 《税理士相談日程》

■ところ…各税理士事務所  
■と き…午前 9時30分~午後 4時

氏 名	所 在 地	電 話 番 号	2/24	2/25
有木 敦	稲葉1-1076	☎381-5617	○	
金杉 良平	砂岡2-9-17	☎382-7068	○	
笹川 一雄	東町2-1-41	☎382-2711		○
長谷部幸正	緑町3-2-8	☎382-4720		○
神田 武彦	横越町中央6-4-18	☎385-4030	○	
渋谷 勇	横越町沢海6821	☎385-4070		○

## 《関東信越税理士会新潟支部特設電話》

■と き…1月31日(月)~2月10日(木)  
☎229-3077  
\*税理士別相談日の日程表は、税理士会館・税務署にあります。

# 青色申告者のための 商工会議所の個別指導会

亀田商工会議所(新明町2)では、税理士の方を講師に迎え、青色申告者の決算、確定申告ならびに消費税申告等の個別相談会を開催します。青色申告の方は、ぜひおいでください。

## 《決算個別指導会》

■と き…2月18日(金)  
午後 1時30分~4時  
■ところ…亀田商工会議所

## 《確定申告個別指導会》

■と き…3月1日(火)  
午後 1時30分~4時  
■ところ…亀田商工会議所  
\*どちらの指導会も消費税関係を含みます。  
お問い合わせは、亀田商工会議所へ。  
☎382-5111

# 多額の医療費を支払ったとき 《医療費控除》

本人や生計を一にする家族のために支払った医療費があるときは、次の式によって計算した金額が所得金額から差し引かれます。

$$\text{11年中に支払った医療費} - \text{給付金や保険金などで補てんされる金額} = A$$

$$A - \text{10万円または所得の5\% (どちらか少ない額)} = \text{医療費控除額 (最高200万円)}$$

\*所得金額が200万円以上の方は「A」が10万円を超えないと医療費控除の対象となりませんので、ご注意ください。  
\*対象となる医療費など詳細につきましては、税務署へお問い合わせください。



# マイホームを持ったとき 《住宅借入金等特別控除》

住宅ローン等を利用してマイホームを取得、または増改築をした場合、床面積などの一定の要件に当てはまれば、入居した年から15年間、各年の所得税から年末の借入金残高等に応じ一定の金額が差し引かれます。



## 当日必ず下記の書類等をご持参ください

医 療 費 控 除	住 宅 借 入 金 等 特 別 控 除
<ul style="list-style-type: none"> <li>●平成11年分源泉徴収票</li> <li>●医療費の領収書 平成11年分の合計額を医療を受けた人の病院・薬局などごとに計算してきてください。</li> <li>●保険等で補てんされた金額を調べてきてください。</li> <li>●印鑑</li> <li>●口座番号のメモ</li> </ul>	<ul style="list-style-type: none"> <li>●平成11年分源泉徴収票</li> <li>●住民票の写し</li> <li>●家屋の登記簿謄本(コピー不可、法務局で取得したもの)</li> <li>●敷地の登記簿謄本(敷地等取得するのに住宅ローン等を利用した場合)</li> <li>●売買(請負)契約書などの写し(建物の取得価額のわかる書類)</li> <li>●金融機関から交付を受けた、「住宅取得資金に係る借入金の年末残高等証明書」</li> <li>●建築確認通知書の写し、検査済証の写し、または建築士から交付を受けた増改築工事証明書(増改築の場合のみ)</li> <li>●印鑑</li> <li>●口座番号のメモ</li> </ul>



## ●要介護（要支援）認定を受けている方

▶在宅で認定を受けている方は、サービスを計画的に利用するため、3月までに介護サービス計画（ケアプラン）の作成が必要です。その計画に沿って4月から介護保険による介護サービスを受けることになります。

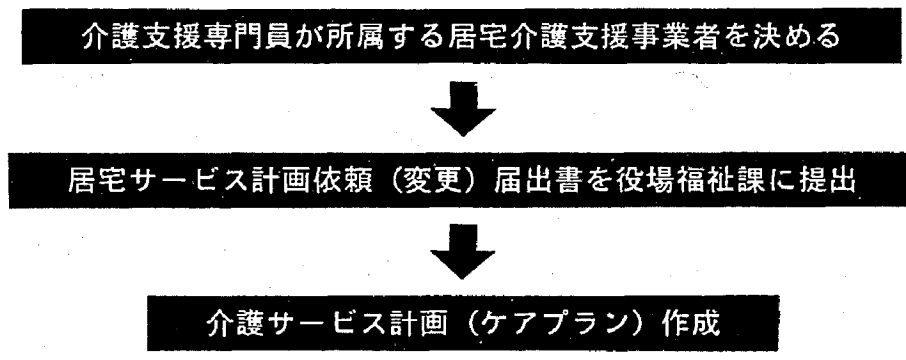
※老人保健施設や特別養護老人ホームに入所されている方は、施設側で作成します。

▶介護サービス計画の作成には、①「自分で計画を立てる」、②「介護支援専門員（ケアマネジャー）に依頼する」の2つの方法があります。

### ①「自分で計画を立てる」には…

- ・サービス利用表を作成し、役場福祉課に提出する。
- ・訪問介護、デイサービスなどのサービスを提供してくれる事業者には自分で連絡をする。

### ②「介護支援専門員（ケアマネジャー）に依頼する」には…



- ・訪問介護、デイサービスなどのサービスを提供してくれる事業者には、介護支援専門員（ケアマネジャー）が連絡調整。
- ・介護支援専門員は、利用者および家族の意向（どこで、どんなサービスを受けたいかなど）を聞きながら介護サービス計画（ケアプラン）を作成します。

「介護支援専門員（ケアマネジャー）に依頼しても利用料金はかかりません。」  
（介護保険で全額負担します）

〔指定居宅サービス事業者等一覧表を郵送〕

在宅で要介護（支援）認定を受けている方には、介護支援専門員が所属する居宅介護支援事業者および訪問介護、デイサービスなどのサービスを提供してくれる『指定居宅サービス事業者等一覧表』を1月下旬に郵送しました。

# 要介護認定の申請を受け付けています。

今月（2月）の申請受付地区 （行政区）	33・34・35・37・48・52・53・54 55・56・57・58・59区
申請受付場所	役場福祉課の窓口

## ●要介護認定の申請はお済みでしょうか？

- ▶現在、ホームヘルパー・デイサービス・ショートステイなど、福祉サービスを利用している方、老人保健施設・特別養護老人ホームなどの施設に入所されている方、あるいは、介護が必要な状態にある方は、要介護認定の申請が必要です。
- ▶申請後認定を受けるまで、約1カ月程度かかります。  
要介護認定を平成12年3月までに受けていないと、4月から始まる介護保険によるサービスが受けられないか、サービスを受けたとしても料金が全額自己負担となります。

## ●申請の受付窓口は役場福祉課です。

- ▶申請は本人や家族の他に、居宅介護支援事業者に申請の代行を依頼することができます。

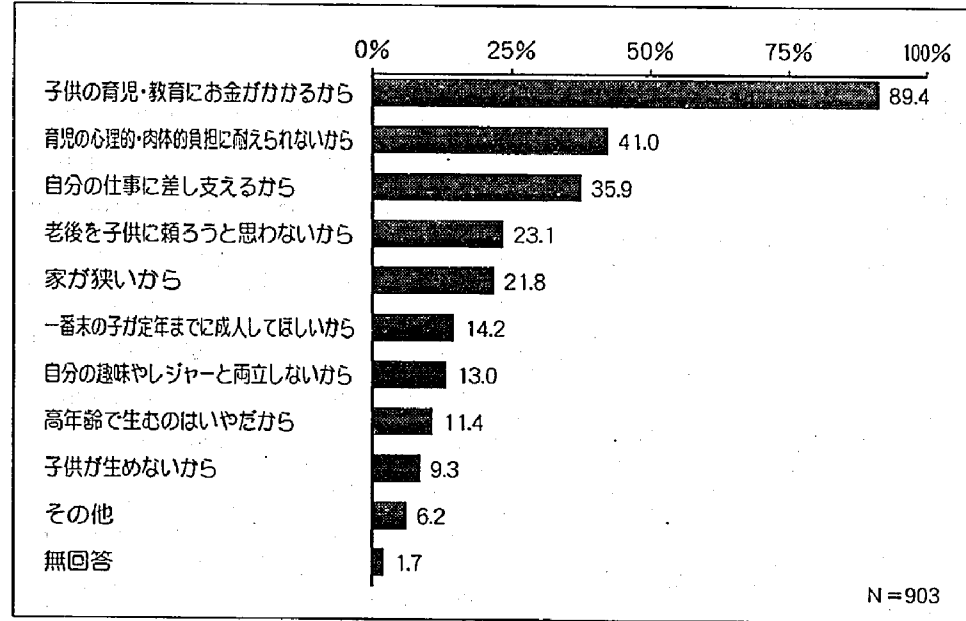
「費用は一切かかりません。」

町内の居宅介護支援事業者については下記のとおりです。

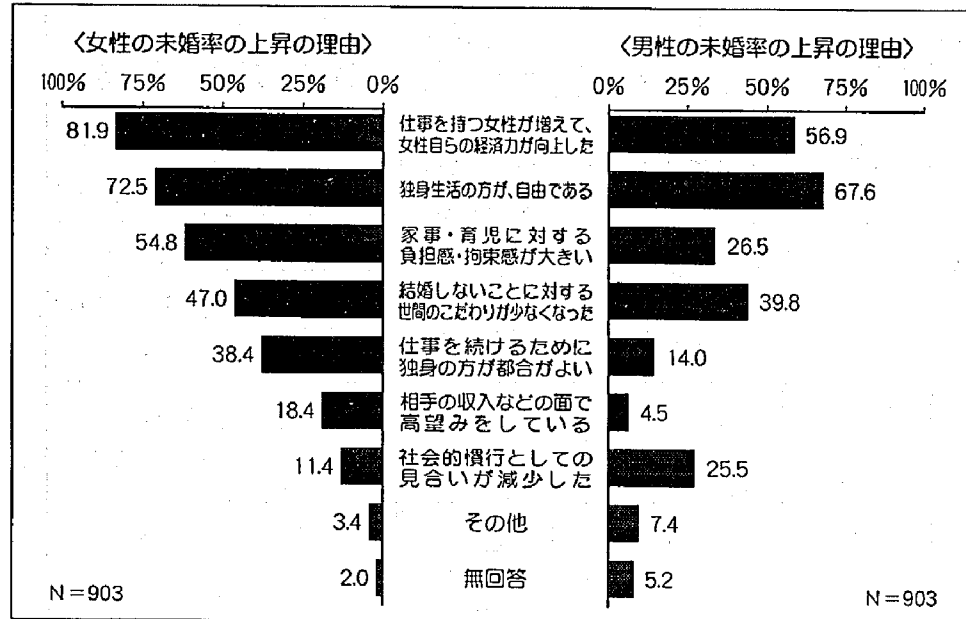
居宅介護支援事業者の名称	所在地	電話
訪問看護ステーションかめだ	亀田町西町2-5-22	382-3133
医療法人社団らぼーる新潟ゆきよしクリニック	亀田町稲葉1-4-3	382-3450
亀田町在宅介護支援センター向陽の里	亀田町向陽2-6-1	381-1959
亀田町在宅介護支援センター	亀田町早通字西郷260-1	382-1111

- \* 申請の代行は町内の居宅介護支援事業者だけでなく、町外の居宅介護支援事業者にも依頼することができます。役場福祉課にお問い合わせください。
- \* 老人保健施設や特別養護老人ホームに入所されている方は、施設にご相談ください。

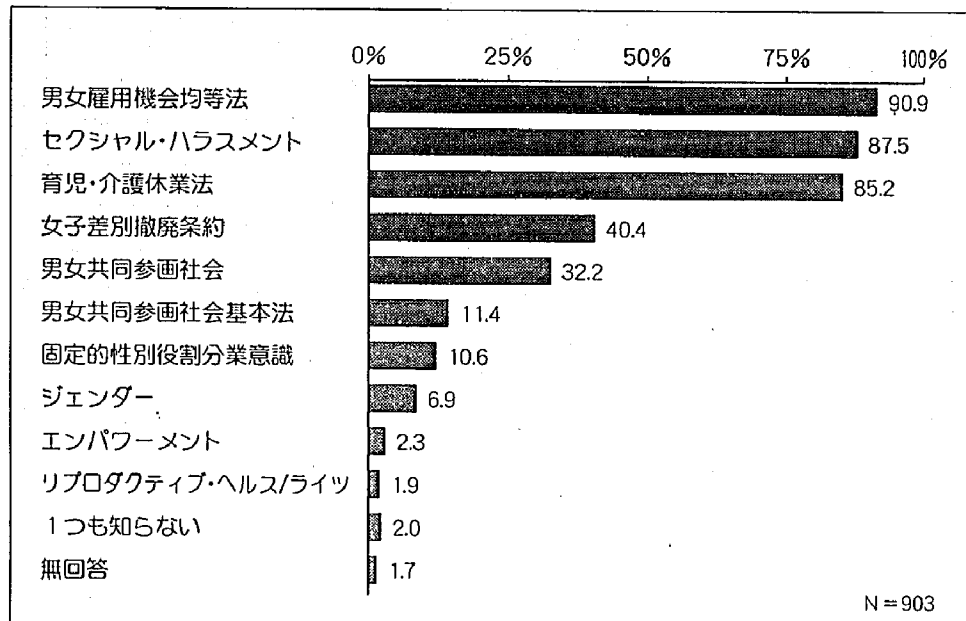
### 問5. 理想より実際の子供の人数が少ない理由



### 問6. 未婚率の上昇傾向について



### 問7. 名称や言葉の認知



●理想より実際の子供の人数が少ない理由  
理想より実際の子供の人数が少ない理由について尋ねたのですが、「子供の育児・教育にお金がかかる」が9割弱(89・4%)で圧倒的に多く、次に「育児の心理的・肉体的負担に

耐えられないから」(41・0%)、「自分の仕事に差し支えるから」(35・9%)「老後を子供に頼ろうと思わないから」(23・1%)の順となっています。

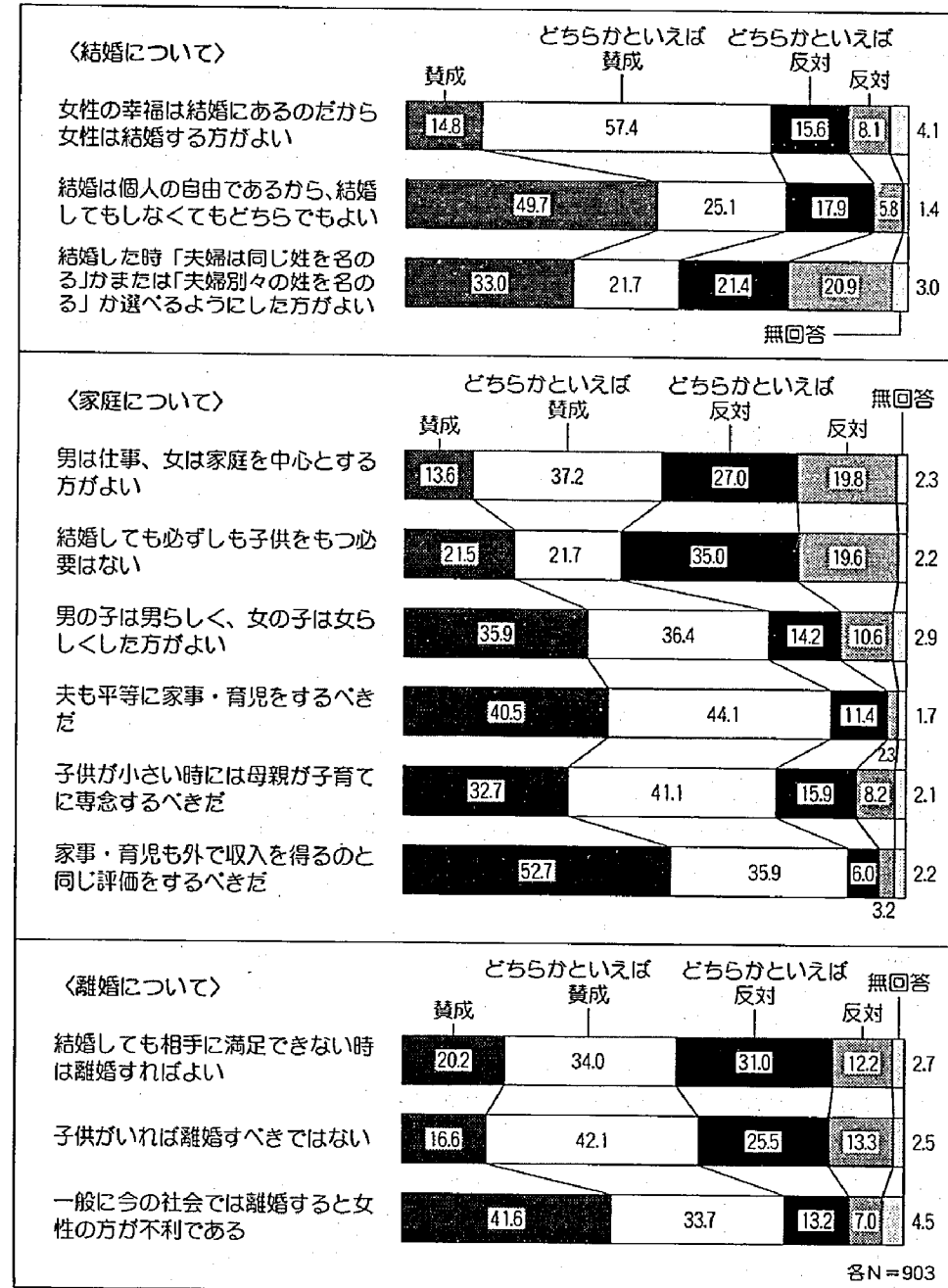
●未婚率の上昇傾向について  
未婚率の上昇の理由について尋ねたものですが、女性の未婚率の上昇の理由の1位は、「仕事を続けるために独身の方が都合がよい」(56・9%)で逆転しています。

●名称や言葉の認知  
女性政策のキーワードについて尋ねたものですが、「知っている」割合が高いのは、「男女雇用機会均等法」(90・9%)、「セクシャル・ハラスメント」(87・5%)、「育児・介

護休業法」(85・2%)で「男女共同参画社会基本法」以下は、1割以下と認知度がかなり低い数値となっています。

「ご協力いただいた皆さん、ありがとうございます。不明な点についてのお問い合わせは役場福祉課まで。」

### 問4. 結婚、家庭、離婚についての意見



●結婚、家庭、離婚について  
「結婚について」  
「女性の幸福は結婚にあるのだから女性は結婚の方がよい」は、「賛成」(57・4%)で消極的賛成になっています。

「離婚について」  
「結婚しても相手に満足できない時は離婚すればよい」(20・2%)、「子供がいれば離婚すべきではない」(16・6%)の順になっています。

# 平成12年 亀田町女性プラン策定に向けて 『男女の意識と生活実態アンケート調査』を実施

亀田町は、男女共同参画社会実現に向けて、平成12年に「亀田町女性プラン」を策定します。

「賛成計」(54・7%)に対し、「反対計」(42・3%)で賛成がわずかに上回っています。

### レンズでキャッチ

レンズでキャッチ



### 新しい時代へダッシュ！ 250人全員が無事完走

「2000年1月1日」新しい時代が始まったこの日、2歳の男の子から74歳の男性まで町内外から250人の方が参加し、第27回元旦マラソンが開催されました。

「下の子が3歳になった記念に」「2000年の記念の年だから」と参加理由はさまざまですが、今年は特に家族で参加する方が目立ちました。「タイムや順位にとらわれない」ために自分のペースで走ったり歩いたりできることと、「2kmという距離がファミリー向け。元旦にみんなのできるのがいいですね」という参加者の声に代表されることが要因でしょうか。

毎年応援に来ていたという女性は「同じ年代の方も大勢走っているのを見て、今年は自分もと思って参加しました。一緒に走った孫には負けましたけど」と言いながらも、満足気な表情で帰っていかれました。

### 150年前の亀田町の風景 「亀田八景」が絵はがきに

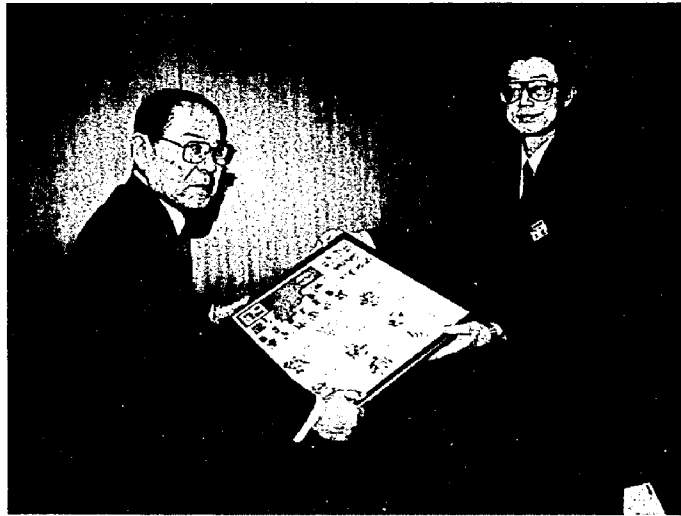
1月17日から亀田郵便局で発売開始された「亀田八景」の絵入りはがき。発売を前に三國博史局長が役場を訪れ、記念の初刷りを阿部町長に寄贈されました。

同郵便局では、町の「新亀田八景」募集・選定事業をきっかけに、約150年前に描かれた「亀田八景」も広く後世に残し伝えたいと絵入りはがきの作成を企画。

同局長は、「町づくりのお手伝いをしたい、そして、何よりも関係者の快諾、協力があって出来ました。」と話し、阿部町長も「すばらしい町のPR誌（資料）が加わってうれしい」と感謝の言葉を述べました。

はがきは8枚1組のセットで1万組発売され、価格は1セット560円、町内の郵便局で販売されていますが、好評につき、品切れのときはごめんなさい。

■問い合わせ…亀田郵便局・郵便係 ☎381-2200



### おいしく出来たよ！ 園児がたくあん作り

第四保育園の年長33人が「たくあん作り」に挑戦しました。昨年11月25日、大きな大根75本をみんなで洗い、「重い／重い／」と言いながら2階へ運び、ベランダに干しました。そして2週間後、園児のおばあちゃんの指導により漬け込み作業。そして約1カ月で初出し、給食のメニューに。

ある日の昼食時、年長クラスを訪ね、質問しました。「たくあん、おいしいと思う人は手を上げて」の問いに、全員が「ハイ」と答え、うまく出来たようです。

園では、いも掘り、高齢者施設訪問など様々な体験活動を実施していますが、「漬物作り」は初めての試み。たくあんは、お世話になった方や向陽の里の皆さんに食べてもらいたいと園児代表が届けたそうです。もちろん、私もおいしくいただきました。



▲きれいに洗ったよ

▲あ〜重かった



▲うまく漬けられるかな〜

▲とてもおいしいよ

### レンズでキャッチ

レンズでキャッチ

### 知っていますか？

## 女性政策のキーワード

男女雇用機会均等法ってどんな法律？ セクシュアル・ハラスメントってなあに？ 男女共同参画社会を築き上げていくために大切なキーワードとなる名称や言葉を、あなたはいくつ知っていますか？ 前ページ「問7」の内容について簡単にまとめてみました。

名称や言葉	内容説明
<b>男女雇用機会均等法</b>	・募集・採用・配置・昇進・退職等について雇用の分野での男女差別をなくす法律。
<b>セクシュアル・ハラスメント</b>	・相手の意に反した性的な性質の言動を行い、それに対する対応によって仕事を遂行する上で一定の不利益を与えたり、それを繰り返すことによって就業環境を著しく悪化させること。
<b>育児・介護休業法</b>	・育児や介護を行う労働者の職場と家庭の両立を支援する法律。子供が1歳に達するまでの間や家族の介護のため（3カ月を限度）に希望する期間、休業できる。また、育児や介護を行う労働者の深夜業を制限する制度も新設された。
<b>女子差別撤廃条約</b>	・政治、経済、文化、その他あらゆる分野の性差別も許されないとし、男女平等の実現には、社会と家庭における男女の伝統的役割の変更が不可欠であるとしている。
<b>男女共同参画社会</b>	・性別に関係なく男女の人権が尊重され、共に責任を担いながら対等のパートナーとして支え合うバランスのとれた社会のこと。
<b>男女共同参画社会基本法</b>	・男女共同参画社会の実現を総合的・計画的に進めるためのもの。 [基本理念]▷男女の人権の尊重 ▷社会における制度等についての配慮 ▷政策等の立案および決定への共同参画 ▷家庭生活における活動と他の活動の両立 ▷国際的協調
<b>固定的性別役割分業意識</b>	・「男は仕事、女は家庭」といった男女の役割を固定的にとらえる考え方や意識のこと。
<b>ジェンダー</b>	・「男らしさ・女らしさ」など社会的・文化的に作られた男女の性差のこと。
<b>エンパワーメント</b>	・女性が能力を開発し、社会のあらゆる分野で活躍できるように「力をつけること」。
<b>リプロダクティブ・ヘルス/ライツ</b> 「性と生殖に関する健康/権利」	・子供を産む、産まない、いつ何人産むかについて自己決定することや、思春期や更年期の健康上の問題を女性の人権として保障するもの。

随想

大正名器鑑に寄せて

元町一燁 清明

漸々会うことの出来た大正名器鑑。斯く申し度い。市中巷間に求められず、探し倦ねて新潟県立図書館にそのリサーチを懇願した。有難いことに、静岡県立中央図書館に蔵しある旨のお電話を受けた。交渉済み。移送を願う。新潟県立図書館内で三週間期限付で拝見致すことに相成った。鳥屋野潟湖畔の環境はすばらしい。晩秋を満喫するも亦老人の楽しみであった。瀟洒な建築図書館に集まり来たる若人達の多いことか、いろいろとライセンスを得る目的か筆記に真剣さが伺え伝わる。大正名器鑑 38種×30種の大冊が全十二巻。大正十年創刊。大正十四年統計。大正十五年改訂。予期した通りお堅い文章。如何に道楽とは申せ。天眼鏡を片手に読み続けるは辛度い。独り思う、楽しみを一人占め

如何にも惜しい。同好の士にも分けてあげたい。著作権が脳裏を掠めるが五十年以上経過した書籍である。もう疾の昔に消滅してござる。

不朽の名作 中国唐の時代 李白(七〇一〜七六二) 出典「天地者 萬物之逆旅 光陰者 百代之過客 而浮世若 夢 歎為幾何 古人燭取遊 良以有成」星霜凡そ千年を経て 元禄時代「日本永代橋」に 井原西鶴「天地は方物の逆旅 光陰は百代の過客 浮世は夢幻」時又経ちて「奥の細道」に 松尾芭蕉「月日は百代の過客にして 行き交ふ年又旅人なり」名作は畏敬を以て語りつがれ不朽である。

大正名器鑑 抑も名器とは何ぞや、正倉院御物蔵器 緞紳、富豪、大家の貯蔵する重宝皆名器ならざるなし。斯く始める前に「小休

止」願って 一言挿入させていただきます。大正の御世に於て 漢字はのびのびと、夫々に意味を含んでい字体が多かった。この漢字のことで驚くべき雲行の時代があった。昭和廿一年から昭和廿五年の学校教育が新制中高大時代に入る間の話である。一部の学者が日本の復興産業の発展を阻害するは漢字であると唱えだしたのである。カナかな文化とローマ字を国語にすべしと訴えたのである。何んでも漢字知識分のエネルギーを産業開発に注ぐべし、と時の占領政策司令部は調査を開始、漢字は益こそあれ不都合なし、と提唱者を退けた。若しかかる愚説が罷り通っていたら少なくとも大正名器鑑説明文は無くなることになる。

閑話休題 生きた文字文化その儘 好きなところを

つまんでゆきたい。ともあれ大正は明治のいくさ昭和のいくさの間にありながらのびのびしたよい時代であったのであろうことが鑑文より伺える。「名器と義政」東山時代に茶事起りて茲に茶器の必要を生ぜり、足利義政が鎌倉以来歴代將軍に先例なき多数の什器を収蔵したるは、畢竟此必要に基きたるものならんが国宝とも見るべき名品を中国より陸続輸入したるは世界的大勲功者と称して可ならん。若しこれを彼の国に残し置きたらんに清朝幾多の變亂を経て悉く煙散霧消せしや知る可きなり。「名器と名称」

「小休止」大正名器鑑一字たりとも漢字にルビはふられていない。何故 折角日本国字にはカナかな文字があるのに因みに漢字にルビはふれない。漢字に漢字のルビをふしても仕様がない。

閑話休題 名器に名称を冠して之れに独自一個の資格を附与するは、封建時代に苗字なき平民にこれを許して何の某と名乗らしむるが如く、其位置を向上せしむるに最も有効なる条件たるべし、蓋し名器に特名を附するは文字固たる中国の慣例にして、而して風雅の名称は茶事上に津々たる趣味を附加するものにして、世界各国に比類なき一種の国粹と謂ふべきなり。「名器の靈感」名器には歴史あり、然かも其歴史が之を所蔵する家系に因縁あるもの多きを思へば唯単なる器に非ざなりとす。余は嘗て欧州諸國に遊び其名族の館に於て勲功ある祖先の或は學事に盡したる其歴史の油絵を掲げ、家族が日々之を拝して祖を憶ひ家格を重んじ、知らず識らず精神上に偉大なる感化を及ぼす事その影響する所決して少小ならざるべきなり。「工芸と名器」

名器は名工が長年月其精神と技術に天然の靈助を併せ得たる傑作物なれば、一として稀世の珍貴ならざるはなし、左れば優美、古雅、珍奇にして千態万状悉く法度に合し、百代の模本と爲るべきものにして工芸上眞に無二の参考品たり。凡そ一國の工芸は必ず伝統的の模本に據らざるべからず、一人が一代に工夫したるものは何程超自然的の天才ありとするも程度あり、際限あるが故に多数の名工が長年多数の模本に據りて研究するものに若かず。されば名器は其國祖先の恩恵にして子孫たる者之を珍重し其恩恵に依らざる可らず。邦國陶工は充分留意あらんことを願ふ。邦國の参考模本は貧弱なり、実に憐むべきものなり、左れば日本の陶工は先人の苦心に係る種々の模本を用いず、一代々々唯自家の工夫に依りて製作するに止まるが故に、漸次卑俗に傾き、其新作品に觀る可きものなきは固より惟むに足らざるなり。彼等に名器の模本を与へ、自ら研究せしむる事 誠に焦眉の急務と謂ふべし。

大正名器鑑 帷幕を開いた総説。七十餘年経た今にして、頭上に雷鳴響き渡る様、名器を愛するが故の傲文、大正の氣概。この説を否定する層あるうち、此の説は生き続ける。今回はこれにて失礼いたします。

俳句

レインボー俳句クラブ

(五十音順)

どっさりとキューイを下げて年賀客	高橋 向山	寒梅のピンクのしだれ芳しき	清水千映子
薫り立つ玄の又玄筆始め	荒井 十三	雪降るや百幹の竹みな挽め	高野 フサ
買初の茶筌のさみどり運びけり	荒木 まさ	節くれし指も芽出度き琴始	田中八千代
生甲斐の笑い求めて初句会	石沢 石松	子や孫に祝われ喜寿の祝膳	土田 ミネ
年越に位牌を抱き娘の新居	遠藤 春一	師走市ジツと見て居る陶狸	中川 信子
傘寿とて未だ先があり日記買う	小川 要作	孫と語り子と酌みかわすおらが春	永野 喜一
突と出て隠し芸とや初笑ひ	小野 友江	客迎ふ盆梅の香の客間まで	新野 千代
小鳥来ぬ日の淋しさよ日向ぼこ	小野 ヨシ	陽の屋根を身軽に跳ねて初雀	西條 富枝
笑顔して心豊かに初句会	加藤 八恵	変りゆく里に住み古り初湯かな	馬場チハル
初雀はじける如くさいずりし	亀山 なほ	まだ杖は使わぬつもり初詣	広川富士江
一病も二病も持ちて初湯かな	後藤 ひで	仰臥して授乳の猫や冬日向	間宮 初江
年賀状筆庄老いし友悲し	齊藤 はる	紅引くは女の性よ初鏡	三浦 かず
カラコロと下駄の音きこゆ初詣	齊藤 正樹	白みゆく空よりおりし初鴉	皆川 イツ
荒れし庭覆ひかくして雪の降る	佐藤 春吉	初夢は千手佛の手に眠り	森田 修蔵
	佐藤 ミチ	炬燵猫目覚めて手足のびのびと	矢口 鐵治
		初日の出人形の向き変えてやり	山田 正雄
		角巻の似合う人なり雁木道	吉田 静江
			若林 一男
			渡辺 徳一

短歌

公民館短歌クラブ

四季のうた身の丈程の力にて悔なく詠みし年の暮れゆく	佐藤ハルエ
冬枯の庭の一隅にくるひ咲くぼけの一枝の紅の明るし	佐藤千代子
永年を馴れ親しみしはずの顔みばよくなるかと初化粧する	鈴木八千代
幼らのはしゃぐ声の透りきぬ雪の晴れ間の輝きのなか	鍋井 悦子
郵便物持ちてしばらく外灯の下にたしかめ配達し居り	土屋フミ子
もみぢ園の傍へに商ふ友のゐる今年紅葉のおくれ噴かふ	丸山 義雄
農嫌い都会に出た息案じつつ翁は今年も田畑守りぬ	栗田ひとみ
二千年のあまねき光に逢ひたしと老いし体に鞭打ちてきし	齊藤 ハル
大家内車庫に吊せる大根の葉も黄ばみきて漬けごろとなる	熊倉恵美子
雪景色早くに來たり車の輪二本が黒く長く続けり	平山 トミ
雨の中訪い來し人と熱い茶を呑みて旅にゆく話はずみぬ	岩淵 サチ
七十代最後の正月恙なく迎えて家族と乾杯をする	高橋 ヒロ
歳晚の宮居に嫁と祈るなり授かりし子の無事生れ來るを	堀 和子
羽ばたきの音さはさはと伝書鳩の群が旋回しては近づく	小林 清子
灯を消せば月光床に入りきて明日があるさと囁き聞かす	山田 一穂
五合庵の在所聞きたり雪消える春に訪いたし電車に乗りて	小形 正男
雪降りの駅の階段下りつつ躓きそうな我が足あやぶむ	村山 イク
貧し世に育てば聖夜の晩餐に生れ変りし思いに箸取る	岩瀬 房枝
雪降りたストープで煮るおでん鍋大根に染むだし汁匂う	片桐 令子
元日の明かるき空を翔び來たる白鳥の一行とくに耀ふ	本間あみ子



# 交通事故と犯罪の動向

=12月の発生件数=

町で発生した交通事故

事故件数	22件
(今年の累計 198件、前年比 +25件)	
死者数	0人
(今年の累計 1人、前年比 -1人)	
傷者数	28人
(今年の累計 239人、前年比 +27人)	

平成11年は、前年比事故発生件数、傷者数ともに増加。死者数は1名減少したものの1名亡くなっています。今年はさらに犠牲者が少なくなるよう安全運転に心がけてください。

町で発生した犯罪件数

犯罪総数	25件
(11年の累計 449件)	
凶悪犯(殺人、強姦、放火等)	0件
(11年の累計 3件)	
粗暴犯(暴行、強盗、恐喝等)	1件
(11年の累計 7件)	
窃盗犯(乗り物盗、侵入盗等)	21件
(11年の累計 392件)	
知能犯(詐欺等)	0件
(11年の累計 31件)	
その他(占有離脱物横領等)	3件
(11年の累計 16件)	

## 人権擁護委員に佐藤紀代子さんを委嘱

亀田町4人目の人権擁護委員として、佐藤紀代子さんが平成12年1月1日付けで法務大臣から委嘱の発令がありました。任期は3年間で、



佐藤紀代子さん

人権擁護委員は地域住民の毎日の暮らしの中で起こる様々な問題  
◆家庭内(夫婦、親子、結婚、離婚、相続等)、親族間、近隣間のもめごと、悩みごと、借地、借家、土地建物の登記、戸籍の

問題、いじめ、体罰、女性問題等  
の相談を受け、相談者の自主的な問題解決を支援する委員です。

- 【亀田町人権擁護委員】  
(氏名・住所・電話番号)  
◇飯村 孝善 諏訪3-6-55  
◇荒井 甚蔵 東本町5-1-5  
◇二瓶 武子 西町3-4-16  
◇佐藤紀代子 船戸山4-3-9  
◇故榎並 勇さんのご遺族、榎並 鋭さんより社会福祉に役立ててほしいとご寄付いただきました。

## 善意のご寄付感謝します

去る12月5日、亀田町連合婦人会(会長・吉田麗子さん)で一品寄付の即売会が行われ、売上金を社会福祉事業に役立ててほしいとご寄付いただきました。

- ◇佐々木 勝さん(旭4丁目)より社会福祉事業に役立ててほしいとご寄付いただきました。  
◇ポリースカウト・ガールスカウト(代表・馬場幸雄さん)の皆さんより社会福祉事業に役立ててほしいとご寄付いただきました。

## 人生プランをもう一度考えてみませんか

人生80年時代に備えた経済プラン、人生プラン、健康管理について考えてみませんか。

◆参加者：どなたでも参加できます。  
◆定員：50人(定員になり次第締め切ります)  
◆受講料：2,000円(テキスト、昼食代含む)

人生80年時代となった今日、第二の人生ともいえるべき定年後の生活をいかに豊かに生きるかが大きな課題となっています。

◆内容：豊かな人生の保障、経済設計

午前10時～正午  
長寿社会を楽しく生きる、生きがいづくり、午後1時～2時30分  
豊かな人生をつくる健康のあり方

業務に必要な知識や技術を習得したい方等、お待ちしています。  
【看護力再開発講習会】  
開催日：2月16日(水)、17日(木)、23日(水)、24日(木)、25日(金)(5日間)  
内容：最新の看護業務について  
▽病院実習：希望する病院で2日間の実習  
【就職説明会】  
開催日：2月25日(金)午後1時～3時  
内容：求人施設の採用担当者によるPRと採用条件等の説明  
【講習会・説明会共通事項】

【就職説明会】  
開催日：2月25日(金)午後1時～3時  
内容：求人施設の採用担当者によるPRと採用条件等の説明  
【講習会・説明会共通事項】

午前10時～正午  
長寿社会を楽しく生きる、生きがいづくり、午後1時～2時30分  
豊かな人生をつくる健康のあり方

【就職説明会】  
開催日：2月25日(金)午後1時～3時  
内容：求人施設の採用担当者によるPRと採用条件等の説明  
【講習会・説明会共通事項】

## 町の入札指名参加願いの申請を2月に受付

建設工事・建設コンサルタント・物品納入

平成12年度に町が発注する工事、建築、その他工事およびコンサルタント、並びに物品納入等の入札指名参加を希望する方は、下記の要領で参加申請をしてください。

- 提出書類…工事関係、コンサルタント、物品関係とも県の定める様式に準じます。(町内の業者は町税の納税証明書を添付してください)
- 有効期間…工事関係 1年間有効(平成12年度) 1年間有効(平成12年度) 物品関係 2年間有効(平成12、13年度)
- 受付期間…2月1日から2月末日まで役場総務課で受け付けています。
- 問い合わせ…役場総務課 381-2111 内線 225



2月は省エネルギー月間  
冬の温度は18℃以下に  
朝東北信気保安協会

削減は、私たちのこれからの生活に大きく影響して行くものでありましょう。暖房温度を1℃下げると、エネルギーの有効利用も地球環境の保全に貢献しているのです。

2月は相模野記は  
お済みですか月間  
新潟県司法書士会では、2月1日から29日までの1カ月間、相続に関する無料相談を行っています。最寄りの司法書士事務所へお気軽にご相談ください。また、毎週水曜日の午後1時30分から4時まで、新潟県司法書士会館(新潟市古町通十三番町)でもご相談に応じています。  
問い合わせ：新潟県司法書士会 228-11589

●「携帯電話は車を止めて」…道路交通法の一部が改正され、平成11年11月1日から走行中の使用が禁止されました。

## 広域情報ネットワーク

近隣市町村のイベントなどをご紹介します。

- 【新潟市】  
○「第10回にいがた国際映画祭」  
・開催日/会場  
▷新潟・市民映画館シネ・ウインド 2/19~25  
▷新潟市民プラザ 2/19~27  
▷リョーとびあ・新潟市民芸術文化会館 2/19、20  
▷新潟ユニゾンプラザ 2/26、27  
・チケット 1回券 800円、2回券 1,400円  
5回券 3,000円、フリー券 6,000円  
中学生以下無料、各回入替制

- ・上映内容(決定分)  
1. 企画上映23本  
2. 一般上映12本  
3. その他  
・問い合わせ 新潟市国際交流協会 225-2727

- 【小須戸町】  
○「第23回日本ボケ展」  
・開催日 3月3日(金)~5日(日)  
午前9時~午後5時(最終日は午後4時まで)  
・会場 小須戸町民体育館  
○「雪割草展」  
早咲き展から本咲き展まで4週にわたって開催。

- ・開催日 2月26日(土)・27日(日)  
3月4日(土)・5日(日)  
3月11日(土)・12日(日)  
3月18日(土)・19日(日)  
いずれも午前9時~午後5時  
・会場 小須戸町花とみどり館  
・問い合わせ 小須戸町役場 産業課 250-38-3111

## 袋津保育園職員募集のお知らせ

社会福祉法人おさ垣会では、袋津保育園の職員を募集します。

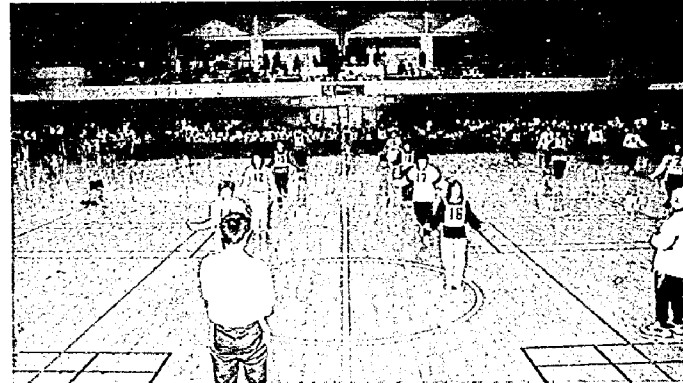
- 職種：保育士
- 採用予定人員：1名
- 資格試験：昭和50年4月2日から昭和55年4月1日までに生まれた方で保育士資格を有する方、または平成12年3月31日までに資格取得見込みの方
- 採用年月日：平成12年4月1日
- 給与等：袋津保育園給与規定による
- 提出書類：履歴書(写真添付)
- 申込期限：2月15日(火)まで
- 問い合わせ：袋津保育園 381-12094



# 元気にジャンプ、ジャンプ！ なわとびチャンピオン大会 参加者(個人の部)を募集しています

寒い冬は室内に閉じこもり、どうしても運動不足になりがちです。そこで、このなわとびチャンピオン大会を目指して思い切り体を動かして、運動不足を解消しましょう。心身もリフレッシュされます。

開催日：2月6日(日)  
午前9時15分～10時まで受け付け。  
会場：亀田町総合体育館 メインアリーナ  
参加資格：亀田町在住または在職の方  
クラス：幼児、小学校低学年(1～3年生)、同高学年(4～6年生)、お母さん、一般(中学生以上)の5クラスに分けます。



競技方法：各クラスとも一定のリズムでどれだけ長く跳び続けられるかを競います。(トビナワは各自で用意してください)  
申し込み：当日会場にて受け付けします。  
\*長なわとびの部は申し込みを締め切りしました。  
問い合わせ：町民体育課  
☎381-1222

## 亀田スキークラブ 教室のご案内

ジュニアスキーツアー  
クラス別に班分け(一班3～5人)をして、それぞれのレベルに応じた指導を行います。

開催日：2月26日(日)  
午前6時30分JA亀田郷みなみ亀田支所出発  
会場：猪苗代リゾートスキー場  
対象：小・中学生(引率不可)  
定員：20人(先着順)  
参加費：3,000円  
※教室の参加費には昼食、リフト代、貸しスキー代は含まれていません。

## 亀田の歴史こぼれ話 ⑤

### 亀田の機業 ④

機織女工の募集と日程  
旅順開城約成りて敵の將軍ステッセル乃木將軍と会見の所は「水師宮」  
一九〇五(明治三十八)年の一月一日、巷には日露戦争の戦勝ムードで湧き立っていた。その日、亀田織物株式会社は新潟新聞に掲載し、日課、我が時間表を掲載し、工員を募った。それによる  
(一)募集、同好の諸子に。拜啓つかまつり候。当社諸般の設備未だ整い申さず候へとも、労働をもって樂しき職分なりとなされ候方の、良き働き場の一つたるを疑い申さず候。  
我等が尊敬する姉妹には織物(羽二重)の製織は最も優しくふさわしき仕事と存じ候。  
世に遊び手の減ずるは社会の幸福に外ならず候。労働を賤しむ国民は遂に亡国の民たるを免れず候。満十三才以上の健康なる姉妹は三年もしくは四年当社に入り、父兄の世話なしに一つの業を講習し、その後は当社の規則により家庭に帰りてその職業に従事し得る事に候。  
目下、羽二重一疋の織賃は五十五銭及至六十五銭にこれあり、普通一人若ヶ月十疋ないし十五疋を製織したり得候。  
(後略)  
(二)女工の日課  
我が時間表  
起床、午前四時三十分  
鳥もねぐらを出ぬまに就業、午前五時  
また新たらしき希望もて朝食、午前六時  
旭と共に我等とらん掃除、午前六時四十分  
来れ、世界の一部を清むるために  
就業、午前七時  
労働は神聖なり  
昼食、午前十一時三十分



我が出征軍に幸多かれ就業、午後0時三十分  
自ら助けよ自ら助けよ夕食、午後六時三十分  
今日の務めは終れり  
楽しき食卓に着かん  
自由運動、午後七時二十分  
友ども来れ花咲く庭に  
黙修、午後八時  
私は書かん 私は読む  
私は縫わん 私は編む  
点検、午後九時  
一日の事は全く了れり  
いざ歌わん  
消灯就寝、午後九時五分  
我等が夢まどかなれ  
以上  
但、季節によりて変更す  
「亀田の歴史」より  
(郷土資料館長)

「訂正」  
一月一日号本欄、「染色講習所」を「染織講習所」と訂正させていただきます。

## 平成12年度

### 福寿大学学生を募集

福寿大学は、亀田町在住の高齢者の生涯学習活動の一つで、満60歳以上の方はどなたでも入学できます。  
内容は、学生全体授業  
(講演・研修旅行)のほか、選択科目として次の6コースを月2回行っています。  
(1)川柳教室(第2・4火曜日の午前)  
(2)亀田探訪教室(第2・4水曜日の午前)  
(3)歌謡教室(第2・4木曜日の午前)  
(4)健康ヨーガ教室(第2・4火曜日の午後)  
(5)詩吟教室(第2・4金曜日の午後)

### 県立新潟女子短大 特別受講生を募集

授業科目の一部を一般に開放し、学生とともに学んでいただく制度です。

受講資格：満18歳以上で、半年または1年継続して学習する意欲のある健康な方。学歴、性別は問いません。  
公開科目：女性学、生活環境化学など計46講座。  
\*募集人員は講座によって異なります。  
申込科目数：1人3科目以内とします。  
受講料：無料。ただし雑費として1科目につき1,000円徴収します。  
募集期間：2月18日(金)まで(18日の消印有効)。  
募集要項請求方法：100円切手を貼った返信用角型2号封筒に自分の住所、氏名、「特別受講生募集要項請求」と明記し、次のところへ送付してください。

問い合わせ：町民体育課  
☎381-1222

## 福寿大学

〒950-8680  
新潟市海老ヶ瀬1  
県立新潟女子短期大学  
教務学生課 教務係  
☎270-11302

川柳の部：2月8日(火)・22日(火) 午前10時  
公民館研習室  
健康の部：2月8日(火)・22日(火) 午後1時30分  
公民館測和室  
探訪の部  
2月9日(水) 午前10時  
公民館測和室  
「冬の健康管理」  
保健センター職員  
2月23日(水) 午前10時  
公民館測和室

「亀田八景その一」  
三村 哲司先生  
歌謡の部：2月10日(木)・24日(木) 午前10時  
公民館測和室  
詩吟の部：2月11日(金)・25日(金) 午後1時30分  
公民館測和室  
ゲートボール部：2月5日(日)・19日(日) 午後1時30分  
公民館  
\*2月は作戦やルール学習のため、会場を公民館に変更して行います。  
自然科学館  
2月の佳し物  
◆2000年新展示品  
「楽しい実験室」  
自然の科学3階の「楽しい実験室」のコーナーがリニューアルされ、2月

## 公民館 購入図書

- 唯川 恵 愛なんか  
貴志 祐介 青の炎  
間沢 洋一 朝子生命のかけ橋とな  
三浦 綾子 明日をうたう=命ある  
中野 孝次 暗殺者①②  
田部井淳子 エプロンはずして夢の山  
花村 萬月 王国記  
前田 京子 お風呂の愉しみ  
弘兼 憲史 俺たちの老いたく  
桃井おなえ 賢いオッパイ  
郡司ななえ ガーランドの瞳  
ビートたけし 菊次郎とサキ  
森 絵都 ゴールド・フィッシュ  
遠藤 順子 再会=夫の宿題それから  
7-サー・ジョルジ 30年の物語  
岸 恵子 シェアラザード①②  
浅田 次郎

《図書室利用時間》  
\*公民館休館日は休み。  
◇月・木曜=午前9時～午後8時  
◇火・水・金・土曜 =午前9時～午後5時  
◇日曜・祝日=午前10時～午後4時

## こども映画会

- と き…2月12日(土)  
午後1時30分～3時  
■ところ…公民館3階視聴覚室  
■題 名…①福は内！鬼は外 (アニメ)  
②かもとりごんべえ (アニメ)  
③新立いた赤鬼 (アニメ)  
④リスのパーナ シッポの  
パラシュート (アニメ)

## 公民館休館日

2月20日

## 町民会館休館日

(老人福祉センターも同じ)  
2月7日、11日、13日、21日、27日

## 郷土資料館休館日

2月5日、6日、11日、13日、14日、19日、20日、27日、28日

## 総合体育館休館日

2月7日、14日、21日

# 2月◆保健・衛生行事のお知らせ

○印は祝日 ■は閉庁日

日	月	火	水	木	金	土
		1	2	3	4	5
6	7	8	9	10	11	12
13	14	15	16	17	18	19
20	21	22	23	24	25	26
27	28	29				

## 乳幼児の健診★母子手帳とアンケートをお持ちください。

会場…保健センター/受付時間…午後1時10分～2時

内容	対象	日時
4か月児健診	平成11年10月生まれ	2月21日(月)
1歳半児健診 ※歯科健診も同日実施します	平成10年8月生まれ	2月15日(火)
3歳児健診 ※尿の検査もあります	平成9年1月生まれ	2月23日(水)

※3歳児健診では、ご家庭での視力検査と聴覚(耳)検査が必要です。早めにアンケートに目を通し、検査してください。

## 指導・相談★母子手帳をお持ちください。

会場…保健センター

内容	対象	日時
母親学級(1回目)	1月中に届出した妊婦および希望者	2月10日(水) 午後1時20分開始 ※歯科健診も同日実施します
母親学級(2回目)	1回目終了者および希望者	2月17日(水) 午後1時20分開始
母親学級(3回目)	原則として11月の受講者 (お父さんも学べる内容です)	2月24日(水) 午後1時20分開始
離乳食講習会	平成11年10月生まれ ※ご都合の悪い方は、該当月以外でも受講できます。	2月8日(火) 午前10時開始
あそびの広場	あそびの広場として開放します。 どなたでもどうぞ。 ※希望者は育児相談もできます。	2月7日(月)・ 14日(月)・28日(月) 午前9時30分～11時

## 健康相談★健康手帳のある方は、お持ちください。

会場…老人福祉センター

内容	対象	日時
健康相談	40歳以上の希望者	2月9日(水) 25日(金) 午前9時30分～正午

## 予防接種

★母子手帳と予防票をお持ちください。

会場…保健センター/受付時間…午後1時30分～2時20分

内容	対象	とき
三種混合 (百日咳 破傷風 ジフテリア)	H11年4月～H11年6月生まれ ※初回3回目より1カ年を経過した方は、追加接種を受けてください。	2月15日(火)

◎病気や特異体質で医師から個別接種をすすめられているなど、ご事情がある場合は個別接種が受けられますので、保健センターへご相談ください。 ☎381-2111 内線 401

## 「はたちの献血」キャンペーン

2月29日までは「はたちの献血」キャンペーン期間です。今年成人式を迎える皆さん、「自らの血液を分け与えるボランティア」ともいわれる献血にチャレンジしてみたいかですか。常設の献血ルームは下記の2つです。

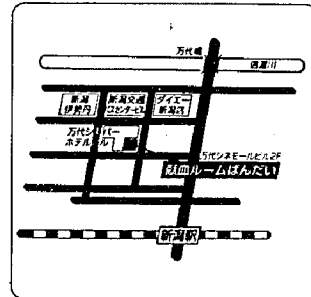
### ◆献血ルームばんだい(新潟市万代1-3-1 万代シネモールビル2階)

- ・受付日 毎週水曜日を除く毎日
- ・受付時間 午前10時～午後5時30分
- ・問い合わせ ☎240-5500

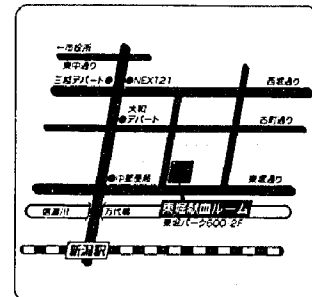
### ◆東堀献血ルーム(新潟市東堀7-1016-1 東堀パーク600 2階)

- ・受付日 毎月第2・第4火曜日を除く毎日
- ・受付時間 <全血> 午前10時～午後1時、午後2時～5時30分  
<成分> 午前10時～午後0時30分、午後2時～5時
- ・問い合わせ ☎225-3301

〈献血ルームばんだい〉



〈東堀献血ルーム〉



## 児童手当を10日に振り込みます

平成11年10月から平成12年1月までの児童手当を、2月10日(水)に各受給者の口座へ振り込みますので、お知らせします。

## 休日の当番医院と水道当番業者

日	当番医院(診療時間 午前9時～午後5時)	当番業者(受付時間 午前8時～午後5時)
5日		小木工業(株) ☎382-3171
6日	たなか整形外科(横越) ☎383-2200	(株)小野建築設備 ☎382-6489
11日	押木医院(本町4) ☎381-2052	(株)新和設備工業所 ☎381-5016
12日		風間建設工業(株) ☎381-4962
13日	堀医院(船戸山4) ☎382-3031	(株)佐藤工業所 ☎381-3507
19日		(株)慎招工事 ☎382-6355
20日	高橋耳鼻科(元町3) ☎381-5840	(株)サンエツ工業 ☎382-3146
26日		(株)宏栄工業 ☎381-5184
27日	横田医院(袋津3) ☎381-2729	(株)新設工業所 ☎381-4633

※亀田第一病院(西町2)では、当直医がいますので、緊急の場合、診療に応じます。 ☎382-3111

※休日(土曜日を含む)の水道管の破裂・漏水のときに、連絡してください。

## 町の

# 天使たち

## 1歳半児健診より

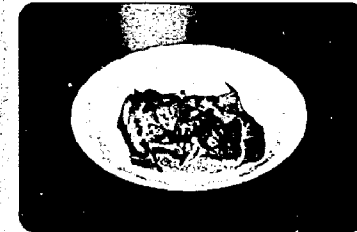
## 食推からこんにちは!

今回はちょっと洋風の魚料理です。子どもたちにもオススメ!

### ◆いなだの干草焼き

【材料(6人分)】\*1人分約210kcal

- ・いなだ 6切 (1切50gくらい)
- ・塩、酒 適量
- ・にんじん 3cm
- ・しいたけ 2～3枚
- ・ピーマン 1個
- ・卵 2個
- ・オープンペーパー
- ・マヨネーズ 大さじ3
- ・塩 適量
- ・こしょう



### 【作り方】

- ①いなだに塩と酒をふりかけて、下味をつける。
- ②野菜は千切りにして、電子レンジで火を通す。
- ③卵は割りほぐして鍋に入れて火にかけ、木べらで混ぜながら半熟状態(マヨネーズのように)にする。
- ④ボールに②と③を入れ、Aで味をつける。
- ⑤天板にオープンペーパーを敷き、①の水気をふいて身を上にして並べ、④をたっぷりとのせる。
- ⑥230度のオーブンで、表面にうすいこげ色がつくまで10～15分くらい焼く。

※いなだは鮭に、オーブンはトースターに代用できます。

## 「ほっとホームどじょっ子」に来てみませんか?

(一人で悩まず、当事者同士で手をつなごう)

- 日時…2月1日(火)、15日(火)、22日(火)、29日(火)  
午後7時～9時(時間内の出入りは自由です)
- 会場…ほっとホームどじょっ子(旧第2旭ブチホール→屋内テニสนามが目印です)
- 問い合わせ  
▷ほっとホームどじょっ子(直通) ☎381-1090  
▷保健センター内 竹の子会事務局 ☎381-2111 内線 407



# 住民の動き

## 亀田町の人口

32,504人 (-30人)

男 15,778人 (-29人)

女 16,726人 (-1人)

世帯数 10,253世帯 (-8世帯)

※平成12年1月1日現在の住民登録人口。( )内は前月比

### すこやかに

(12月届出)

### ごめいふく

(1月前半届出)

愛子	古川 英輝	砂 岡三	区
早乃佳	窪田 勝己	中島 一	区
結	古川 幹人	四ツ興野五	区
(12月生まれ)			
絵利香	小島 博	東船場二	区
海斗	和田 哲郎	西町一	区

麻衣	高橋 恒彦	西町二	区
楓花	佐竹 専吉	諏訪三	区
瑚乃	齋藤 守	東本町五	区
広大	川島 剛	所島二	区
陸	佐藤 宏	砂岡一	区
祐哉	小池 仁	水道町四	区
光留	古泉 明生	城山三	区
廉	小林 和彦	諏訪一	区
岳	古田 歩	五月町二	区

相馬美由紀	所島一	37
荒木 正作	萩曾根五	39
田中 ミセ	城山三	49
植村 與平	城山三	49
堀江 セツ	中島一	51
重田 龍夫	旭二	53
小熊 善雄	緑町三	56

※掲載を希望されない方は、届け出の際に住民課窓口までお申し出ください。  
 ※掲載漏れがあった場合、企画課広報係までご連絡ください。

# 言葉の履歴書

## 〈梅に鶯〉

「梅に鶯」といえば、「竹に雀」「紅葉に鹿」などととも、画題にふさわしい組み合わせとして親しまれてきました。その取り合わせのよさから、仲のよい間柄の例えにも使われます。

梅は、咲きはじめてから満開まで半月以上かかるうえ、地域が広く、開化によって日ごとに春の訪れを知ることから、「梅ごよみ」という言葉が生まれました。

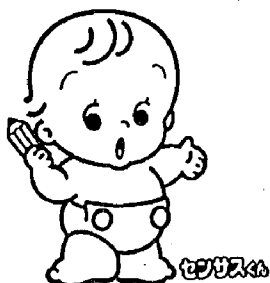
また、梅と一緒にいち早く春の到来を教えてくれるのが鶯。「春告げ鳥」という異名を持つゆえんです。

この二つが結びついた「鶯宿梅」は、紀内侍(紀貫之の娘)の家にあった紅梅の名称。村上天皇にこの梅を所望された内侍は、次の和歌を詠みました。「勅なればいともかしこし 鶯の宿はと問はば いかか答へん(勅命とあれば謹んでおゆずりしますが、いつも来る鶯に私の宿はどうなったと聞かれたら何と答えましょうか)」。この和歌を梅の枝に結んで、村上天皇に届けました。天皇はこれに感じ入って、移植を断念されたと伝えられています。

「梅に鶯」にまつわる、いかにも風雅な話です。



# 西暦2000年は国勢調査の年です



皆さん、ご存じですか? 今年の10月1日現在で、全国一斉に国勢調査が行われます。国勢調査は、日本に住んでいるすべての方が対象となる最も基本的な統計調査です。この調査の結果は、21世紀における各種の行政(福祉対策、雇用対策、住宅対策、防災対策など)を行うための基礎資料となり、一人ひとりに還元される調査です。皆さんのご協力をお願いします。

# 高齢者総合相談センターの テレホンサービス

(24時間年中無休)

- ▶ 2月1日~2月15日  
...お年寄りに関わる税金あれこれ
- ▶ 2月16日~2月29日  
...寒さを上手に乗り越えましょう
- ▶ 3月1日~3月15日  
...介護用品を使ってみませんか
- ▶ 電話番号... ☎ 281-5550