



# かめだ

平成12年(2000)

1/1

No.682

◆編集 亀田町役場企画課 〒950-0195 新潟県中蒲原郡亀田町泉町3丁目4番5号 ☎(025) 381-2111 FAX(025) 381-7090



## 全国大会出場を目指す亀中サッカー部

あけましておめでとうございます。

今年の元日を飾っていただいたのは亀中サッカー部員。10月から11月にかけて1・2年生で行われた新人戦に出場。県内から24の学校、クラブが参加したこの大会で見事優勝しました。

キャプテンの須藤君に今年の目標を聞いたところ、「県大会、北信越大会に勝って全国大会出場を目標にみんなで頑張ります」と力強く答えてくれました。

未来を担う子供たちは無限の可能性とパワーを秘め、行動しています。昨年、広報でお伝えできなかった亀中・西中生徒の活躍、もちろん小学生や高校生、一般の方々など多くの町民が様々な分野で活躍され、今年も大いに期待できます。

西暦2000年の今年、皆さんもそれぞれの目標を達成できるように、近づけるように楽しく頑張りましょう。今年も良い年でありますように。

### ◆ おもな内容

新年のあいさつ	2
決定!『新亀田八景』	4
今年の抱負	6
男女の意識と生活実態アンケート調査	8
アスパークの水泳教室案内	11
町長選挙・議会議員補欠選挙	12
随想	14
生涯学習だより	16
1月の保健・衛生行事	18
住民の動き	20

\*広報かめだは資源保護のため再生紙を使用しています



亀田町長 阿部 學雄

# 新年のごあいさつ

新年明けましておめでとうございませう。

町民各位におかれましては、爽やかな新春を迎えられましたことに、心からお慶びを申し上げます。

今日、地方自治体の立場は大変目まぐるしい時代です。地方分権、行政改革、財政問題など、特に自治省指導による市町村合併問題（横越町との合併論議について）、県都新潟市の隣町ということで広域行政問題（政令都市構想も含めて）等々。

来る二十一世紀を展望いたしますと、広域市町村圏の見地から、我が亀田町はその中心となることが必須と考えております。今後の町づくりの進展はそのことが基本であります。

町の風格や品格からみまして、顔は亀田駅であります。お陰様で暫定とは言いながら、駅東口を昨年6月に開設させていただきました。

きましたが、これに甘んじてはいただけません。早急に東西自由通路を軸とした駅舎の再建を計らなければなりません。

現在、駅正面地区の「街なか再生事業」として、道路拡幅を含めて、地元の方々と八回にわたって街なか再生事業を核とした懇談会を開かせていただきました。

大方の方向性で意見の一致を得ることができました。駅東側の福祉ゾーンにつきましても本年度から区画整理事業の計画に入りますが、大多数の地権者から同意を得ております。本町商店街の活性化については、国の「中心市街地活性化事業」の認定をいただきましたので順次構想を進めてまいります。

我が町は面積が狭いため多くの固定人口増は望めません。町の活性化には、交流人口増を計らなければなりません。交流人口増を求めて道路行政に力を入

れます。現在、鶴ノ子交差点から早通に向けて四車線化が進んでおります。このことは鳥屋野鴻南部開発に遅れてはなりません。さらに亀田バイパスだけで対応できなくなる事態に備えて、新潟駅から弁天線へ亀田工業団地線に続く亀田郷土地改良区前道路の拡幅整備を始めました。

この道路は両川工業団地に入ってくる大外環状線に接続する予定です。また、曙町から稲葉に抜ける袋津排水路に沿った道路の整備も急ぎたいと思っております。

広域圏の中心が亀田町、特に亀田大通りになることを想定して、その核となる超大型店（ダイエーからユニーに地位継承）の誘致が決まり、本年度中の開店を目指しております。このことは町民生活に大変役立つものと思っております。

本に政策を進めてまいりました。福祉施設や運動施設、公園施設の整備を計る一方、特に住民の生活の安全を最重点事項とし、防災、防犯に力を入れてまいりました。災害はいつ、どこで、どんな規模で起こるか分かりません。万一に備えての準備が肝要です。また、防火、救急業務にも真剣に取り組んでおります。防犯については、犯罪が発生した場合警察の手にゆだねられますが、みんなで防犯意識の啓発が大事だと考えております。

町民各位のご協力、ご指導を御願いし、二十一世紀に向けて、住んでみたくなる町、住んでよかった町づくりに、懸命の努力することを誓い申し上げます。新年のごあいさつといたします。

## 十二支中唯一の空想の動物

十二支の五番目の干支である辰（たつ）は、十二支中のただ一つの空想上の動物です。一般には「竜」と書き、「タツ」または「リュウ」と呼ばれています。竜の伝説は世界各地に分布しており、さまざまな形で伝えられています。

その姿は、おおむねヘビやカゲのような体に、角をもった猛禽類か猛獣の頭、それに翼を組み合わせた形で描かれています。

## 世界各地に伝わる 神話の中の竜

英語やフランス語ではドラゴン(Dragon)と呼ばれる竜。ヨーロッパの神話では、暗黒の化身のように扱われ、英雄や神々に制服される話が残っています。

インドでは竜はヘビを神格化した半蛇半神として扱われています。雲を呼び、雨を降らせる力があるとされ、雨によって五穀豊稔をもたらすと信仰されています。中国では竜は麒麟、鳳凰、亀と

ともに四霊と呼ばれています。竜は淵にすむ神秘的な動物で、水や雨に関係するとされています。

## 水や雨をつかさどる 竜神・水神のシンボル

日本では竜は神聖視されており、古代神話にも竜が登場しています。「古事記」と「日本書紀」には、トヨタマヒメの産屋での変身をヒコホホデミノミコトが見るくだりがあります。古事記では八尋のワニになったとあり、日本書紀には「竜となりぬ」と記されています。また、竜は雲を呼び、雨を降らせる神として古くから信仰されており、日本各地に竜神・水神として残っています。

## 困難を乗り越えて 躍進する年へ

「竜」のつく言葉では、「竜頭蛇尾」「竜電点晴」「登竜門」など、中国の古事によ来する言葉がよく知られます。

「登竜門」は、黄河上流の急流の峡谷、竜門をのぼりきった魚が竜に変わったという伝説から成功への一歩となる難関という意味があります。

辰年にあやかって、今年は難関を突破し、飛躍の年にしていきたいですね。



亀田町議会議員 竹内 一義

# 年頭のごあいさつ

新年、明けましておめでとうございませう。

明るい希望に満ちた平成12年の新春を迎え、町民各位のご健勝とご発展を心よりお慶び申し上げますとともに、議会を代表し謹んで年頭のごあいさつを申し上げます。

私共、議員一同は、議会の果たすべき役割と責任を自覚し、町民の皆様のご期待に応えるべく決意を新たにしておるところであります。

顧みますと昨年は、幸い一昨年のような豪雨による水害はありませんでしたが、7月から8月において長期にわたる記録的猛暑でありまして、ご苦勞なされたことと拝察申し上げます。また、農作物に被害を受けられた町民の皆様に、心よりお見舞い申し上げます。

わが国の経済は、長引く景気の低迷に加え、金融機関の経営

破綻等の影響により厳しい状況が続いています。

このような状況から、当町におきましても税収、交付金等が落ち込んでおり、厳しい財政運営を強いられています。

幸い私たちの町は、皆様のご理解とご協力により、長年の懸案でありました亀田駅東口の開設・供用開始を初め、公共下水道の整備、農業・商工業の振興、道路等の環境整備、社会福祉の充実など、数々の事業が進められたことは、町民皆様のご協力のたまものと深く感謝いたしております。

当町は県都新潟市に隣接し、また、高速交通網が整備充実され、住宅地や商工業地として脚光を浴びています。この恵まれた立地条件のもとに、人口も3万2千人を超え、県下町村のトップであり産業、経済、文化等あらゆる面において、今後の町発

展に皆様のご協力を得ながら努力していきたいと考えております。

これからの諸事業を展望しますと、急速に進む高齢化に伴い、介護を必要とする高齢者が増加しています。寝たきりや痴呆などの高齢者に介護サービスを提供する「介護保険制度」が本年4月から施行されます。この制度が有効かつ公平に実施されるよう努力いたす所存であります。また、昨年11月に設立されましたシルバー人材センターが円滑に機能し、高齢者雇用対策の拠点として、益々発展、飛躍されることを期待するものであります。

その他、行政として取り組まなければならない重要課題が山積しております。町財政が益々厳しくなることが予想されます。また、地方分権一括法が今年の4月より施行されます。地域社



# 要介護認定の申請を受け付けています。

<b>今月(1月)の申請受付地区</b> <small>(行政区)</small>	24・27・28・29・30・31・44・45 46・47・49・50・51区
<b>申請受付場所</b>	役場福祉課の窓口

## ●申請の受付窓口は役場福祉課です。

申請は本人や家族の他に、居宅介護支援事業者に申請の代行を依頼することができます。

### 「費用は一切かかりません。」

町内の居宅介護支援事業者については下記のとおりです。

居宅介護支援事業者の名称	所在地	電話
訪問看護ステーションかめだ	亀田町西町2-5-22	382-3133
医療法人社団らばー新湯ゆきよしクリニック	亀田町稲葉1-4-3	382-3450
亀田町在宅介護支援センター向陽の里	亀田町向陽2-6-1	381-1959
亀田町在宅介護支援センター	亀田町早通字西郷260-1	382-1111

\* 申請の代行は町内の居宅介護支援事業者だけでなく、町外の居宅介護支援事業者にも依頼することができます。役場福祉課にお問い合わせください。

\* 老人保健施設や特別養護老人ホームに入所されている方は、施設にご相談ください。

## ●保険料徴収についてのお知らせ

介護保険法は予定どおり平成12年4月から実施されますが、第1号被保険者保険料(65歳以上)の徴収について特別措置が講じられることになりました。

要介護認定が始まって1年間が経過する平成12年9月までは、要介護認定の手続きや新しい介護サービスの利用方法に慣れるまでの、いわば「制度の本格的なスタートに向けての助走期間」と位置付け、平成12年4月から9月までの半年間は保険料を徴収しません。さらに、平成12年10月からの1年間は、保険料を半額に軽減し、新たな負担に慣れていただくようにします。

なお、その財源については、国が負担します。

### 徴収する保険料額

平成12年	平成13年	平成14年
4月	4月	4月
10月	10月	10月
4月～9月は徴収しない	平成12年10月～平成13年9月まで $\frac{1}{2}$ 徴収	平成13年10月以降は全額徴収
※1	※2	

○問い合わせ先 亀田町役場福祉課 介護保険係 ☎3811-2111 内線141・142・143

# 決定！「新亀田八景」

5月1日から募集を始めた「新亀田八景を選ぼう」という呼び掛けは、同名のビデオキャンペーン、趣旨説明会の開催、広報かめだ等への掲載により序々に関心が高まりました。締め切り間際には応募が殺到し、町内外の方々をはじめ、中学生を含め110点の応募がありました。どれも応募された方々の鋭い感性とこの町に対する深い思いが伝わるものでした。11月19日、郷土資料館において新亀田八景選定会議が開催され、選定委員による意見交換のち、無記名投票が行われました。その結果、下記の8点が「新亀田八景」に選ばれました。

- 新亀田八景の名称と当選者**
- 水道タンクの朝焼け 水道町4-2-50 田辺 慶子
  - アスパークの夕照 五月町2-9-46 津野 美子
  - 三・九の市のにぎわい 砂岡1-2-40 佐藤 弘美
  - 梅の里通りの薫風 荻曾根1-5-51 原 慎
  - 福祉ゾーンのふれあい 五月町2-9-10 佐藤優美子
  - 砂崩砂丘の残月 袋津4-4-5 田辺恵美子
  - 亀田公園の四季 水原町北本町26-5 市村 和夫
  - 梨園の春光 西町4-5-23 佐藤 裕吉



「梨園の春光」で受賞された佐藤 裕吉氏

## 選定の理由

【水道タンクの朝焼け】五頭・飯豊連峰から昇る朝日に、3万2千町民の命の水のたまり場が輝きを増す。今は役目を終えたタンクではあるが、亀田町の移り変わりを上から見続けてきた亀田町のシンボルである。

【アスパークの夕照】平成8年に完成した亀田町総合体育館「アスパーク亀田」は、健康な体とスポーツ技術の向上を目指す多くの人々に親しまれている。亀田をイメージしたドーム型の屋根と洒落た建築は、隣接する「農村公園」とともに近代都市景観美をかもし出している。

【三・九の市のにぎわい】300年余りの歴史と伝統をもつ亀田の三・九の市は、いまだに多くの人々で賑わっており、生き生きとした様子をうかがうことができる。

【梅の里通りの薫風】「東風吹かば…」の名句を思い出させたり、両側の櫻の紅葉風景と四季それぞれの風情がある梅の里通りだが、梅花は薫風が似合うだろう。藤五郎梅は品種のさらなる改良、新しい栽培技術の導入で現在も有力な地場産業として発展している。

【福祉ゾーンのふれあい】充実した福祉の町づくり、高齢者も障害をもつ人もそして健康者も共に触れ合い、やすらげる環境づくりを目指している駅東地区は、「平成の亀田八景」と詠われるにふさわしい場所である。

【砂崩砂丘の残月】砂崩砂丘の南側には、数千年前の遺跡が眠っている。広い竹林のはるかかなたに淡い月が残り、亀田の悠久の歴史を感じる景観である。

【亀田公園の四季】森や湖など自然と触れ合う場の少ない亀田町の中に、人工の川、

せせらぎ、バーベキュー広場などを設置して、ほほえましい環境を演出している。近隣市町村の方々にも、「四季の変化が素晴らしい公園」と人気も高い。

## 選定の意義と今後の取り組み

【梨園の春光】亀田を代表する農産物である梨は、春の開花、秋の実り、季節おりおりに町民を喜ばせてくれる。真っ白な花に埋まる満開の梨畑は、近郊農業都市・亀田の風物詩の一つである。

現在目の当たりにする亀田の景観は、長い間亀田に住んでいた無数の先人たちが造り出してきた歴史上の遺産です。また、現代に生きる人々が、新しい世紀に生きる人たちに引き渡す遺産でもあります。景観に鋭い目を向ける時、亀田らしさ、亀田の特色が「新亀田八景」として浮き彫りにされました。

12年度では、この「新亀田八景」を絵に描き、写真に撮る、絵画部門・写真部門を募集する予定です。その活動の中で、郷土亀田への愛情が培われ、亀田の町起こしにもつながることを期待いたします。



五十嵐智恵子さん (本町)

①西暦2000年、そして20世紀最後という記念すべき年に年女を迎えることになりました。これを機に今まで何事も中途半端になることが多かったので、今年はそれを少しでも減らしたいと思います。

②宝くじで大当たりとはいいいませんが、当選金といわれる金額を手に入れたらいいなと思っています。

③亀田町以外の人々もたくさん来てくれる様な、魅力ある町づくりを期待します。



窪田 勝己さん (中島)

①昨年結婚し、子供も生まれ、今年是一家の大黒柱として、干支の辰のように力強く、頼れる存在として、いつも元気に、何事にも全力で取組み、仕事にも家庭でも充実した年にしたいと思います。

②近い夢は、親子3人でマラソン旅行をすること。遠い夢は、毎日温泉に入りながら、マラソンと読書三昧の日々を送ること。  
③常に町民の声に耳を傾けて、何事も真剣に取り組んでくれること。公園や遊歩道など、家族で安心して出かけられる施設の整備。



齋藤 貴子さん (袋津)

①何事にも前向きに、今出来る事に全力を尽し、悔いのない日々を過ごす。

②たくさんのW・コーギーに囲まれた生活を送ってみたい。

③老若男女、みんなで楽しめる娯楽施設を作ってほしい。



佐藤 類さん (荻曾根)

①去年、郷の体育祭の1500mの選手決めで、おしくも選手になれなかったので、今年こそ選手になって6位入賞することです。

②ブラックジャックを見て、うまい手術で、どんな病気やけがも治すので、ブラックジャックのような外科医になりたいです。

③緑をふやししたり、公園もふやして、デパートなどを建てて、亀田町を市にして、亀田町を自然のあふれる都会にしたいと思います。



清野 美夏さん (砂岡)

①今年こそそろばんの3級のけんていに合格したいです。

②私はしゃべることが大好きだから、『アナウンサー』になりたいです。そして、私のニュースをみんなに聞いてほしいです。

③学校に、パソコンが早くほしいです。



本田耕二郎さん (東本町)

①町の人とか、ちいきの人に挨拶をしていきたい。いろんな所をスケッチをしたいです。学校のぎょうじを考えたいです。

②みんなのファッションを考え、みんなのファッションリーダーになり、みんなが楽しめる服をつくり、家でマンガをかく人になりたいな~と思う。

③町の中心にふん水があったらいいな~と思います。公害をへらして緑豊かな町にしてほしいと思います。



遠藤 千晶さん (早通)

①今年こそ、とび箱6だんと、7だんとべるようにする!

②ファッションデザイナーになって、フランスに留学して、日本に帰ったら自分の店を作りたい。

③亀田町が世界で1ばん、いい町になってほしい。そして、人口がふえて、楽しい町になる!



明けましておめでとうございます

# 今年 は 辰年

たつどし

## あなたの今年の抱負・夢は？



廣島 顕さん (旭)

①社会人として、家庭人としての責任を全うできるよう、大きな病気や怪我をしないで一年間無事であることが今年も目標です。

②次の辰年になるまでに実現したい夢...少し大きめのキャンピングカーで日本のあちこちをのんびりと旅してみたい。

③亀田町が福祉に力を注いでいる事は町民として誇らしく思います。自分にとって“人差し指一本の...”とは何かと考えさせられました。この節目に緊張感を与えてくれた企画広報の方々に感謝いたします。



池田佐代子さん (東本町)

①健康に気をつけ、明るい良い年にしたい。

②家族でのんびりと旅行がしたい。

③安全できれいな町であってほしい。子供たちが伸び伸びと育っていきけるような環境づくりをしてほしい。



田辺 寛さん (東町)

①富士登山



②プロサーファー、ライフガード

③キレイな町



田中みらいさん (荻曾根)

①どんな事でも、あきらめないこと。今年やれなかったことを、来年は思いっきりする。

②スチュワーデス。飛行機にのって、いろいろな国へ行きながら、お客さんを最高のきぶんにする!

③自然のことを考えて、町をきれいにする運動をすすめてほしい。ゴミ問題もあるし、分別マナーを守る町にしたい。



今泉 優哉さん (水道町)

①リトルリーグのレギュラーで全国大会出場!!

②明訓に行って、レギュラーで甲子園優勝して、ドラフト1位で巨人に入団する。けいやく金で親こうこう。

③広~~~~いドームを作ってほしい。デパートを作ってほしい。



渡辺なつみさん (城山)

①スポーツに燃える! / / ミニバス→県大会出場 マラソン→学年新記録

②陸上選手になって、42.195kmで世界新記録を出す! / /

③有名人のコンサートをひらいてほしい! / / 2002年のワールドカップのとき、外国人との交流をさかんにして、外国のことをたくさん知りた~~~~い! / /



今泉 佑哉さん (早通)

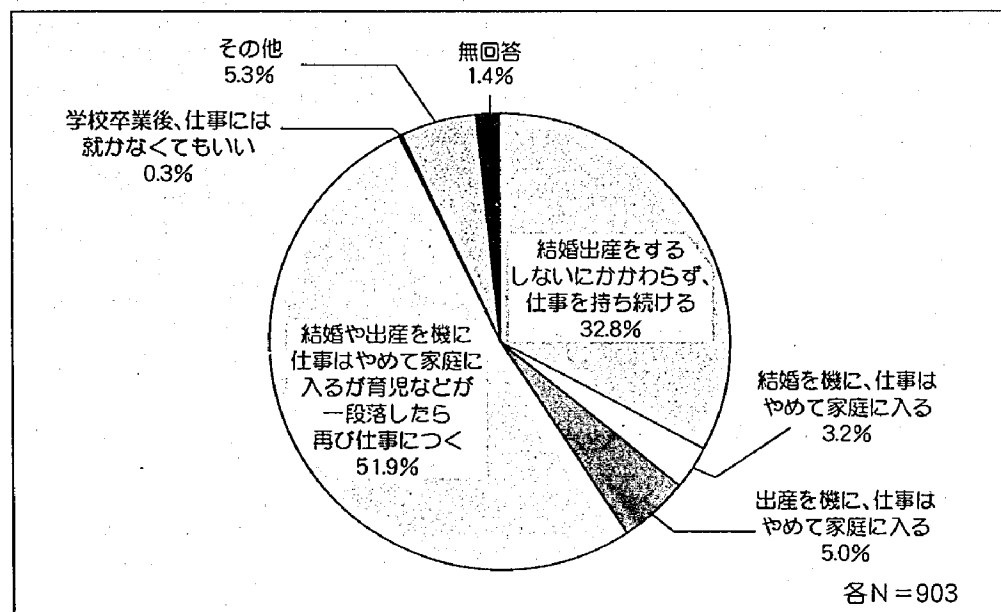
①今年目標はかせをひかないで、健康で学校を休まないようにしたいし、漢字ドリルと計算ドリルをかならずしめ切りにまにあわせるようにしたいです。

②ぼくの将来の夢は、アメリカのNASAに行って働きたいです。やりたい仕事はフライトディレクターをやりたいです。

③ぼくは、この亀田町をもっともっときれいな町にして、ゴミが道ばたからきえてなくなってほしいです。

今年の干支は「辰」。そこで辰年生まれの方々や小学校5年生に今年の抱負などを聞きました。内容は、  
①今年の抱負(目標)は?  
②あなたの夢は?  
③町に期待(望むこと)することは?  
の3点です。  
目標や夢の実現に向けて頑張ってください。

## 問2. 女性の働き方の理想について



●女性の働き方の理想について  
女性の働き方の理想について尋ねたものですが、「結婚や出産を機に仕事はやめて家庭に入るが、育児などが一段落したら再び仕事につく」51・9%の「再就職型」と「結婚や出産をしないにかかわらず、仕事を続ける」の32・8%の「仕事継続型」の2つの意見に集中しており、女性は仕事を待つ方が良いとする意見が圧倒的に多い。

就職型」と「結婚や出産をしないにかかわらず、仕事を続ける」の32・8%の「仕事継続型」の2つの意見に集中しており、女性は仕事を待つ方が良いとする意見が圧倒的に多い。



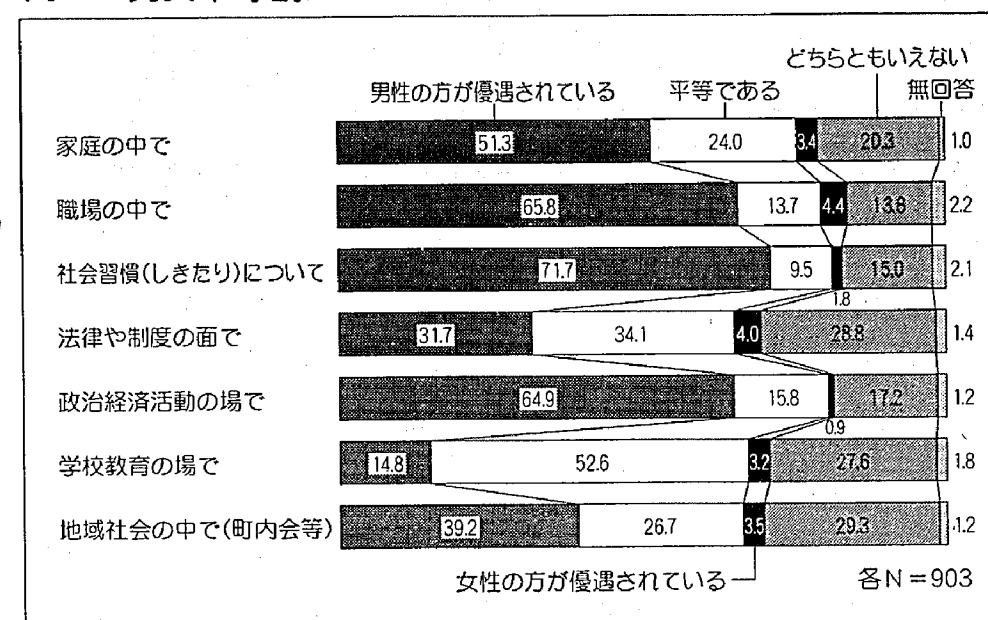
亀田町では21世紀に向けて、男性と女性が喜びも責任も分かち合いつつ、その個性と能力を十分に発揮することができる男女共同参画社会実現のため、平成12年に「亀田町女性プラン」を策定します。

作業を進めるにあたり、皆さんの意識を的確に把握し、プラン策定の基礎資料とするため、10月に「男女の意識と生活実態アンケート調査」を実施しました。

調査対象は、町民20歳から60歳までの男女2,000人で無作為に抽出し、郵送法により実施しました。回答者数は903人で、回答率は45.2%でした。

今回から3回（1～3月の各1日号）に分けて調査結果の概要を掲載します。

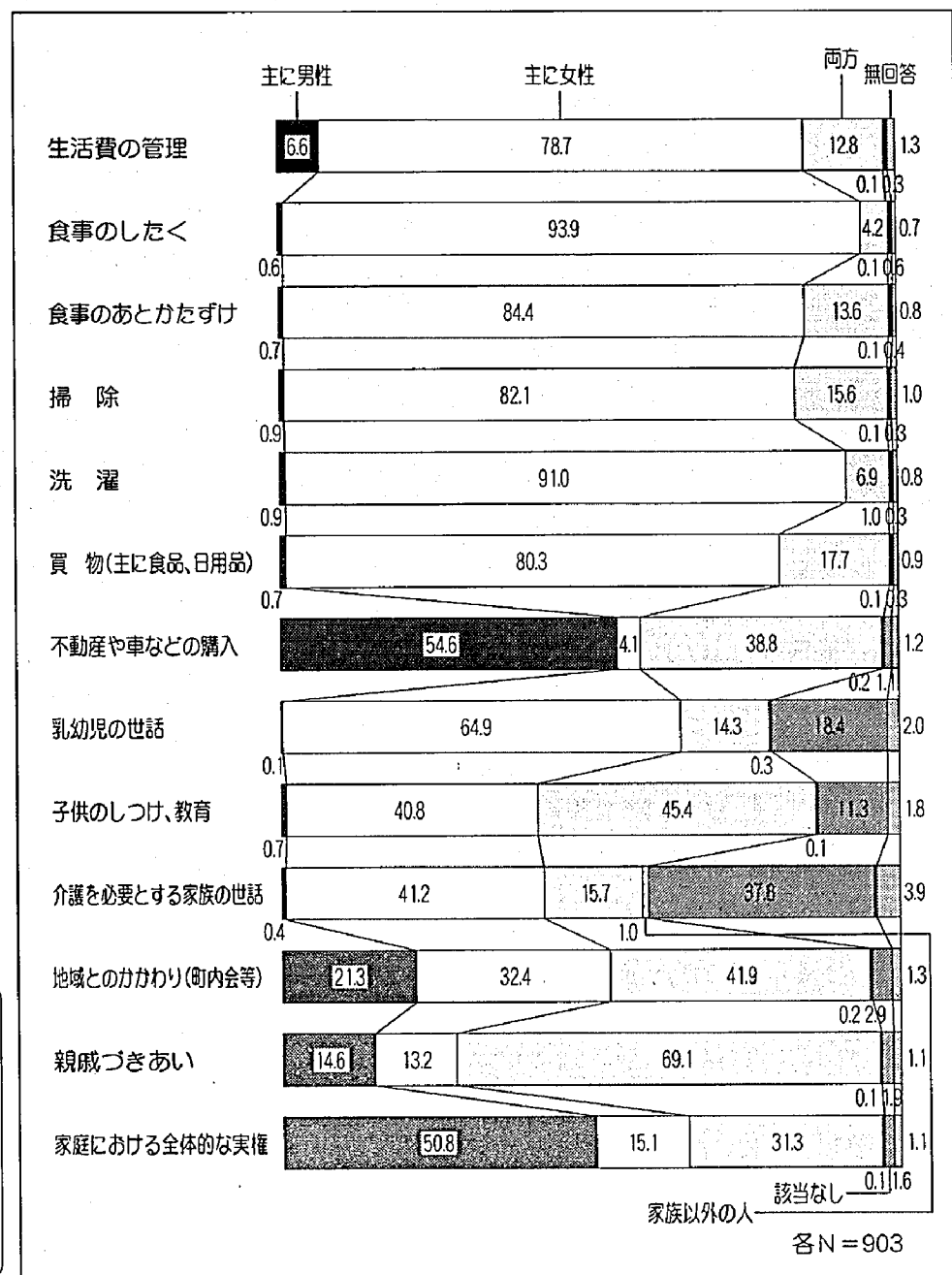
## 問1. 男女平等観について



●男女平等観について  
さまざまな場面での男女平等観について尋ねたものですが、「男性の方が優遇されている」という認識が高い数値を占めたのは「社会習慣について」が71・7%、次いで「職場の中で」が65・8%、「政治経済活動の場」が64・9%、「家庭の中で」が51・3%と続いています。

「平等である」という認識は、「学校教育の場」が52・6%と最も多く、次いで「法律や制度の面」で34・1%と続いています。

## 問3. 日常的な事柄の主な担当者



●日常的な事柄の主な担当者  
日常的な事柄の主な担当者について尋ねたものですが、「主に男性」の割合が高かったのは「不動産や車などの購入」が54・6%、「家庭における全体的な実権」が50・8%でした。

日常的な事柄の主な担当者について尋ねたものですが、「主に男性」の割合が高かったのは「不動産や車などの購入」が54・6%、「家庭における全体的な実権」が50・8%でした。

「主に女性」の割合が高かったのは、「食事のしたく」が93・9%、「洗濯」が91・0%、「食事のあとかたづけ」は84・4%、「掃除」が82・1%、「買物」が80・3%、「生活費の管理」78・7%、「乳幼児の世話」が64・9%、「介護を必要とする家族の世話」が64・9%、「地域とのかかわり」は54・6%、「親戚づきあい」は45・4%、「学校教育」が45・4%、「地域とのかかわり」は41・9%と回答する割合が高い結果となりました。

41・2%で、家事に関するものは女性がほとんど担当になっていました。また、「親戚づきあい」69・1%や「子どものしつけ・教育」45・4%、「地域とのかかわり」は41・9%と回答する割合が高い結果となりました。

ご協力いただいた皆さん、  
ありがとうございました。

不明な点についてのお問い合わせは役場福祉課まで。

☎381-2111 内線 145

平成12年 亀田町女性プラン策定に向けて

# 『男女の意識と生活実態アンケート調査』を実施

# 亀田町総合体育館 Ⅲ期 水泳教室を開催します

教室名(回数)	開催期間	内容	その他
A-① (10回)	1月13日～3月16日の毎週木曜日 9:45～10:45	初めて水に入る方から、クロールで25m泳ぐことを目標にする方までを対象に、簡単な水慣れや水中運動、脚のキック、手のかき、息継ぎの練習を行うクラス	<b>〈定員〉</b> ・各コース20人 <b>〈対象〉</b> ・15歳以上の方(中学生不可) <b>〈料金〉</b> ・参加費 各コース 2,000円 ・利用料 1回 500円 *【全施設・プール】の定期券をお持ちの方は不要です。 <b>〈持ち物〉</b> ・水着、水泳帽子、タオル、参加券はがきなど。 <b>〈申し込み方法〉</b> ・往復はがきに教室名(例:A-①)を記入し、お申し込みください。 ・電話での申込不可。 ・定員を超えた場合は責任抽選。
C-① (10回)	1月12日～3月15日の毎週水曜日 18:30～19:30		
B-② (10回)	1月12日～3月15日の毎週水曜日 13:30～14:30	水に乗ったスムーズなクロール(ローリング動作)を目指し、練習を行うクラス	
C-② (10回)	1月18日～3月28日の毎週火曜日 (3月21日除く) 19:00～20:00	【対象:クロールで15m以上泳げる方】	
A-③ (8回)	1月13日～3月2日の毎週木曜日 11:00～12:00	背泳ぎの練習を行うクラス 【対象:クロールで25m以上泳げる方】	
C-③ (8回)	1月12日～3月1日の毎週水曜日 19:40～20:40		
B-④ (8回)	1月18日～3月7日の毎週火曜日 13:15～14:15	平泳ぎの練習を行うクラス 【対象:クロールで25m以上泳げる方】	
C-④ (8回)	1月15日～3月4日の毎週土曜日 18:30～19:30		
B-⑤ (8回)	1月18日～3月7日の毎週火曜日 14:30～15:30	バタフライの練習を行うクラス 【対象:クロールで25m以上泳げる方】	
C-⑤ (8回)	1月15日～3月4日の毎週土曜日 19:40～20:40		

※都合により予定は変更することがあります。あらかじめご了承ください。

◆申し込み・問い合わせ

〒950-0144  
 亀田町大字茅野山1857-1  
 亀田町総合体育館内 各教室係  
 ☎381-1222

## 町民大学奨励賞第1号は チャレンジ精神あふ盛な栗田さん

12月14日、亀田町民大学50単位取得第1号の栗田ひとみさん(新明町在住)に、学長の阿部町長から奨励賞(さわやか賞)が手渡されました。

栗田さんは、今年からスタートした同大学の講座を数種類受講、取得単位が50単位を超えていることを職員から告げられ、第1号の授与となりました。

話を伺うと、「勉強はきらいだったの。下の子が小学校に入ったころから興味が沸いたら何でも挑戦するという気持ちが強くなったみたい。興味あるものと学校の勉強とは違うもの」と答えてくれました。講座のほか、卓球、短歌、川柳クラブにも通い、公民館図書室の常連さんは、60歳。「年金をもらえたら、趣味、習い事、運動に使いたい。それが夢なの」と語り、学習意欲のおう盛さに驚きました。

興味あるものにチャレンジ! 皆さんはいかが?



## 長谷川社中、皇居前広場で「佐渡おけさ」を披露

11月12日、皇居前広場において「天皇陛下御即位十年をお祝いする国民祭典」が行われ、祝賀パレードに長谷川社中(代表・長谷川マツイさん)27人が、県内有志や東京・新潟県人会など総勢130人のメンバーの一員として出演、「佐渡おけさ」を披露しました。

これは、即位十年と天皇陛下がこの10年の間に全国42の都道府県を行幸されたことを記念し、全国各地からお国自慢の郷土芸能などが繰り出したそうです。

長谷川社中は、天皇即位の時も、加盟している新潟県民謡ボランティア協会の一員として出演していたこともあって再度要請を受けたものです。

長谷川さんに伺うと、「事前の準備、本番の指揮など大変でしたが、皆さんの前で佐渡おけさを披露できたこと、全国の郷土芸能を真近で堪能できたことをうれしく光栄に思います。」と話してくれました。(亀田のメンバーで撮った写真をお借りして掲載)



## 介護用ベッター式を寄贈 亀田ライオンズクラブ

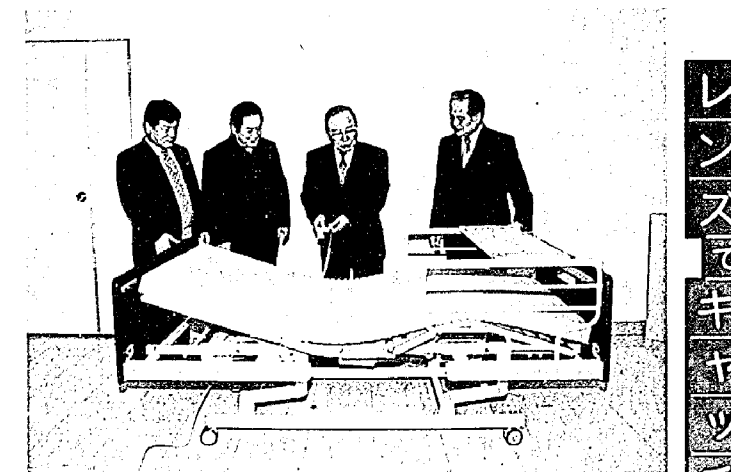
亀田ライオンズクラブ(会長・古野間久嗣さん)は、10月9日に開催したチャリティーダンスパーティーの収益金の一部を加え、11月29日に町社会福祉協議会へ介護用ベッター式を寄贈しました。

このベッドは、上体起こし・膝曲げ・ベッド全体の高さを調整する3つのモーターが付いていて、利用する側も介護する側も使い勝手が良いもの。

社会福祉協議会では23台の介護用ベッドを保有し、申請順に寝たきりの高齢者に無料で貸し出していますが、すべて貸し出し中の状態が続き、新たな1台を大変喜んでいました。

なお、社協ではベッドのほか、車椅子やエアマット(床ずれ予防)の貸し出しも行っています。詳しくは亀田町社会福祉協議会へ。

☎381-7221



## ホームヘルパー3級課程の 養成研修会を開催します

町社会福祉協議会では、三市中浦四町社会福祉協議会広域事業等推進委員会事業の一環として、次のとおり研修会を開催します。

●研修期間(予定):2月17日、22日、24日、29日、3月2日、7日、9日、このほか実習1日

●会場:新津市保健福祉センター

●定員:50人(定員を超えた場合は抽選)

●参加費:7,000円(テキスト代など)

●申し込み・問い合わせ:往復はがきに、住所、氏名、生年月日、電話番号を明記し、1月15日(出)31日(明)(必着)の間に次のところへお申し込みください。

善意のご寄付  
感謝します

〒950-0125  
 亀田町新明町1-2-3  
 亀田町社会福祉協議会  
 ☎381-7221

◆故長谷川廣一さんのご遺族、長谷川幸雄さん(本町2丁目)より、社会福祉事業に役立ててほしいとご寄付いただきました。

◆故長谷川喜代一さんのご遺族、長谷川ヨセさん(東町1丁目)より、社会福祉事業に役立ててほしいとご寄付いただきました。

◆新潟県立新潟向陽高等学校生徒会の皆さんより、文化祭でのバザーの収益金を社会福祉事業に役立ててほしいとご寄付いただきました。

◆禅心会(亀田町・横越町の若手僧侶の会)の皆さんより、社会福祉事業に役立ててほしいとご寄付いただきました。



# 町長選挙および町議会議員補欠選挙 1月30日(日)に実施

2月7日に任期満了となる町長選挙および中林正行氏死去にともなう町議会議員補欠選挙は、1月25日(火)に告示、同30日(日)に投票を実施します。町政の先頭に

なつて推進する人を選ぶ大事な選挙です。候補者の政見や行動などをよく見、よく聞き、よく考えて、皆さんの大切な一票を投じてください。

## 投票所および選挙人名簿登録者数など

平成11年12月1日現在

投票区	投票所	登録者数	関係する行政区
第1投票区	亀田第一保育園	2,153	6.7.8.9.10.14.18.19.20.26.48区
第2投票区	亀田第二保育園	3,179	11.12.15.16.17.54区
第3投票区	亀田町町民会館	3,012	21.22.23.24.25.39区
第4投票区	亀田第三保育園	2,619	27.28.29.30.31.37区
第5投票区	日水栄徳寺保育園	2,290	36.40.41.42.49.50区
第6投票区	早通小学校	1,838	43.44.45.46.47.57区
第7投票区	亀田第四保育園	3,220	1.2.3.4.5.13.52.53区
第8投票区	袋津保育園	3,070	32.33.34.35区
第9投票区	亀田第五保育園	1,578	51.59区
第10投票区	亀田西小学校	2,769	38.55.56.58区
合計		25,728	

ご注意…郵送した入場券に記入してある投票所以外では、投票することはできません。

投票日：1月30日(日)の午前7時から午後8時まで、各投票所において投票できる方の要件：昭和55年1月31日以前に生まれた方。ただし、禁治産者、禁固以上の刑に処せられ執行中の者、公民権停止者は除かれます。また、1月24日が選挙人名簿の登録日・基準日なのでこれより3か月前(10月24日)に住民登録の届け出をした方には選挙権があります。1月20日以降に町内で転居した方は、転居以前の投票所で投票してください。(郵送する投票所入場券に記載してあります) 問い合わせ：亀田町選挙管理委員会 381-2111 内線22

投票用紙にはあらかじめ候補者氏名を記載してありますので、備え付けのシャチハタ式スタンプ印で選ぼうとする候補者の欄に○をつけてください。(不在者投票については記名式となります) ※他事記載(×印など)のある投票は無効となります。

亀田町長選挙投票印

注 意

投票しようとする候補者一人についてその氏名の上の○をつける欄に○をつけること。○のほかも書かないこと。

○をつける欄

候補者氏名	氏名
候補者氏名	氏名
候補者氏名	氏名

※町議会議員補欠選挙の投票方法は、従来どおり候補者名を自署する記名式投票です。

大月町営住宅に空室ができましたので、入居者を次のとおり募集します。また、申し込み前に室内の様子をご覧になれるよう住宅開放日を設けますので、入居を希望される方はどうぞご利用ください。

■入居資格：▼現在、住宅に困っている方▼現在同居している親族または同居予定親族のある方▼一定の収入基準に該当する方(例：入居者、妻、子2人の4人家族の場合、年所得35万円以下)

■建物の構造：鉄筋コンクリート造り3階建て・昭和56年建設

■所在地：大月1丁目3番(大月公園向かい)

■募集戸数：1戸

■家賃月額：入居者および同居者(生計同一の扶養親族を含む)の所得に応じて算定します。(例：入居者、妻、子2人の4人家族の場合、年所得35万円)

■入居選考方法：町営住宅運営委員会において住宅の困窮状況等を審査し、後日結果通知を送付します。

■申し込み：所定の申し込み用紙(福祉課窓口)に用意してあります)に必要事項を記入のうえ、添付書類を添えて1月11日(火)から1月24日(月)までに福祉課へお申し込みください。

■住宅開放日：1月12日(水)午前9時30分から正午まで(直接現地においでください)

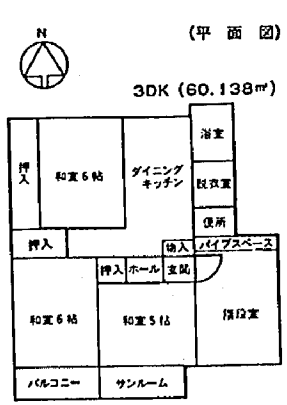
■数：金：家賃の3ヵ月分

■入居可能予定時期：3月1日(火)

■住宅開放日：1月12日(水)午前9時30分から正午まで(直接現地においでください)

■申し込み：所定の申し込み用紙(福祉課窓口)に用意してあります)に必要事項を記入のうえ、添付書類を添えて1月11日(火)から1月24日(月)までに福祉課へお申し込みください。

■問い合わせ：役場福祉課 381-2111 内線145



## ダイオキシン類対策特別措置法の施行について

ダイオキシン類による環境汚染の防止・除去等を図るため、「ダイオキシン類対策特別措置法」が平成11年7月に公布され、平成12年1月15日までに施行されます。次に示す特定施設を設置している工場・事業場は、法律の施行後、30日以内に特定施設の届出を県知事に行うことが必要となります。最寄りの保健所(新発田、新津、三条、長岡、六日町、上越、相川)まで

- 必ず届出を行ってください。新たに特定施設を設置する場合も事前に届出を行うことが必要です。また、この他、排出基準の遵守、排出ガス・排出水中のダイオキシン類濃度の測定等を行うことが必要となります。
- 1 大気関係の特定施設
    - (1) 廃棄物焼却炉
    - (2) 製鋼用電気炉
    - (3) 鉄鋼業焼結施設
    - (4) 亜鉛回収施設
  - 2 水質関係の特定施設
    - (1) 廃棄物焼却施設の廃ガス
    - (2) クラフトパルプ製造の用系漂白施設
    - (3) 廃PCB等またはPCB処理物の分解施設
    - (4) PCB汚染物またはPCB処理物の洗浄施設
    - (5) アルミニウム合金製造施設に係る廃ガス洗浄施設、湿式集じん施設
    - (6) 塩化ビニルモノマー製造の用に供する施設のうち二塩化エチレン洗浄施設
    - (7) 上記の施設から排出される下水を処理する下水道終末処理施設
  - 3 廃棄物焼却炉について
 

なお、廃棄物焼却炉については、炉の火床面積0.5㎡以上または焼却能力50kg/時以上とされ、事業場内一般廃棄物や産業廃棄物の焼却に使用しているごく小規模のものまで規制対象となる予定です。事業所内にそのような施設があるかどうか確認してください。
  - 4 アルミニウム合金製造施設
 

洗浄施設、湿式集じん施設、汚水等を排出する灰ピット
  - 5 クラフトパルプ製造の用に供する施設のうち塩素系漂白施設
  - 6 廃PCB等またはPCB処理物の分解施設
  - 7 PCB汚染物またはPCB処理物の洗浄施設
  - 8 アルミニウム合金製造施設に係る廃ガス洗浄施設、湿式集じん施設
  - 9 塩化ビニルモノマー製造の用に供する施設のうち二塩化エチレン洗浄施設
  - 10 上記の施設から排出される下水を処理する下水道終末処理施設

特定優良賃貸住宅入居者を募集

県が認定する特定優良賃貸住宅「サンアベニュー」の入居者を募集します。同住宅は、中間所得者層の家族を対象に優良な住宅を供給しようというもので、県が建設費の一部を補助し、また所得が一定基準に適合する入居者には、県が家賃の一部を補助する制度です。

■家賃補助の例：夫婦子ども一人で年収100万円、75,000円のところ、本人負担55,000円(入居者の負担は毎年3.5%ずつ増加します)

■所在地：亀田町向陽2丁目地内

■構造規模：鉄筋コンクリート造3階建

■戸数：24戸(Ⅰ・Ⅱタイプ 3LDK)

■家賃補助の例：夫婦子ども一人で年収100万円、75,000円のところ、本人負担55,000円(入居者の負担は毎年3.5%ずつ増加します)

■所在地：亀田町向陽2丁目地内

■構造規模：鉄筋コンクリート造3階建

■戸数：24戸(Ⅰ・Ⅱタイプ 3LDK)

## 広域情報ネットワーク

### 近隣市町村のお風呂、温泉施設の一部をご紹介します。

- 近隣市町村のお風呂、温泉施設の一部をご紹介します。交通の案内等詳しくは、各施設にお問い合わせください。
- (小須戸町)
- こすど温泉健康センター「花の湯館」
- 入浴料金 大人(中学生以上)500円 小人(小学生)200円
  - 開館時間 午前10時～午後9時
  - 休館日 毎月第2金曜日(祝日の場合は前日) ☎0250-38-5800 (FAXも同じ)
- (安田町)
- 宝珠温泉保養センター「あかまつ荘」
- 入館料 大人(中学生以上)500円 小人(小学生)200円
  - 開館時間 午前9時30分～午後8時
  - 休館日 毎月第1・第3水曜日(祝日の場合は翌日)(12月31日～1月2日休館) ☎0250-68-5726 (FAXも同じ)
- (水原町)
- リズム・ハウス「瓢湖」
- 入浴料金 大人(中学生以上)500円 小人(小学生)250円
  - 開館時間 午前6時～午後9時
  - 休館日 年中無休(ただし、9月第2水・木曜日は休館) ☎0250-63-1010
- (聖籠町)
- 聖籠観音の湯「ざぶ～ん館」
- 入館料 大人(中学生以上)700円 小人(小学生)400円
  - 開館時間 年末年始および冬期間の営業時間 12月30日 午前9時30分～午後6時 12月31日、1月1日は休館日 1月2日 午前9時30分～午後6時 1月3日～2月29日 午前9時30分～午後8時30分 上記以外平常営業…午前9時30分～午後9時30分
  - 休館日 第1・第3火曜日(祝日の場合は翌日) ☎0254-27-1126
- (巻町)
- 福寿温泉「じよんのび館」
- 入館料(入浴税込み) 大人(中学生以上)1,000円 小人(4歳以上・小学生以下)500円
  - 開館時間 午前10時～午後10時
  - 休館日 1月と12月は第3水曜日(12月31日と1月1日休館) 2月～11月は第1、第3水曜日(祝日の場合は翌日) ☎0256-72-4126

サンアベニューⅡ

サンアベニューⅠ

申し込み・問い合わせ：五十嵐建設工業(株) 不動産部 ☎382-3631

随想

長寿の目標は米寿です

東町一 伊藤 成

①平均寿命は延びている

私は70歳代の男ですが、統計上の寿命を、最近の簡易生命表により推計すると、次のようになります。

男性は約83・5歳  
(女性は約87・5歳)

頑張って88歳まで行くぞという覚悟は次の短歌です。

目標は米寿としたり  
はるかなる  
日々の重みを  
つくづくと思う  
成

平成11年の亀田町の65歳以上の人口は、5年前と比較して1.2倍、そのうちの寝たきり老人の数は約1.5倍であって、人口の伸び率より高くなっています。後者は中蒲4町の伸び率1.3倍を上回っています。

意して、寝たきりでない米寿が迎えられよう努力しています。

②足腰を鍛えて頑強と  
背筋を伸ばし元気な米寿となるため頑張ります。

数年前から首・腰・ひざの調子が悪くて、専門医の治療や指導を受けて少しづつ良いほうに向かっているようです。

首は朝の洗面でズキンと痛み、コルセットをつけたり温めたり。右ひざは家の階段に手すりをつけて左足でゆっくり昇る日々、腰は寝返りもうまくできず：

どうなるかと心配でした。しかし、おかげさまで町内の医院の適切な治療や、町の総合体育館で指導を受け、軽運動を続けています(通館33カ月)。しかし、少し元気をだしすぎると、逆もどりを繰り返す昨今の

ため、油断できません。

③四季の変化を楽しもう

人生は折にふれ玉盃をかたむけたり、絵筆を揮ったり、数多くの楽しみがあります。私は、カメラによる記録も楽しんでいきます。

「写真は時間と空間を表現する芸術だ」などと力まないで自然体で写しています。少しは上達したため、町内のカメラ店へ現像依頼に行ったり折、元気のよい女性スタッフから適切な技術指導を受けています。

今年の上期の作品数400枚は、それぞれ妻の意見も聞きながら、色々な情報と一緒にアルバムにしました。ネガは、50年くらい前から雑然と保管しているなかから、息子たちの成長記録を編集しセピア色に焼き増しして、長男夫婦の子育てに役立ててもらいました。

④万葉集も心の糧に

昨年の春、息子夫婦の案内で、奈良の山の辺の道、飛鳥路、いかるがの里を楽しく回りました。

この地域は万葉集に多く詠まれ、各界著名人の揮毫による歌碑が数多く建てられています。従って、万葉集を少しは読んで行くべきと考え、万葉辞典(昭和16年・佐々木信綱著)を片手に、一夜漬けをしました。

味酒を三輪の祝が  
いわり杉  
手触れし罪か  
君に逢ひかたき  
(巻4の715)

今秋も、鞆の浦(巻3に3首)、山陽路・吉備路を回る計画です。円通寺では



こどもの日に妻撮影(昭和37年)

良寛が10年余厳しい修業をし、隣々任運の境を求め続けた跡を拝覧する予定です。

⑤短歌を始めたこと  
それぞれ推敲してまとめました。

○投票立会時の観察  
地方選混沌のなか  
みどり児の  
声すがすがし  
記載所の朝

○北海道旅行の作品  
新緑の日高路深く  
わけ入れば  
霧冷えびえと  
二風谷の家

○次の目標はどうしよう  
夫婦二人三脚で行く長旅がうまくゆき米寿が近づいたら、第2次の長寿目標は、ぜひ白寿としたいものです。

レインボープランに参加しませんか  
町では、高齢者の皆さんに、生きがいと活力に満ちた楽しい老後の生活を過ごしていただくため、平成12年度も「老人生きがい対策事業(レインボープラン)」を開設します。趣味やスポーツのクラブを各種設けています。多数ご参加くださるよう、ご案内します。  
●クラブの種類...ゲートボール、生け花、囲碁、水墨画、手芸、将棋、軽スポーツ、書道、俳句、表具、民謡、園芸、詩吟、盆栽、卓球、以上の15クラブです。  
●申し込み...1月20日(木)までに、各地区の高齢者クラブ会長へお申し込みください。  
※高齢者クラブ会員以外の方で申し込みを希望される方は、次のところへお申し込みください。  
▷役場福祉課 ☎381-2111 内線140

俳句

レインボー俳句クラブ

菊椿を焚き一庵の炉を開く  
荒海や遠流の島の颯起し  
婆様のモンベルックや落葉掃く  
冠木門脇の厄除けハツ手咲く  
歳の瀬を寂しく迎ふ人のあり  
遺言状書く財もなし日向ぼこ  
庭の柚子初雪払ひ一つ挽ぐ  
暮の空穂音高く家建ちぬ  
横腹を削られし山眠る  
波に揺れ少し流され浮寝鴨  
病院の三和土混み合う時雨かな  
さわさわと落葉掃く音聞こえし  
木守柿一つ残して初時雨  
猫むむるこたつの中に足をいれ

(五十音順)  
高橋 向山  
荒井 十三  
荒木 まさ  
石沢 石松  
遠藤 春一  
小川 要作  
小野 ヨシ  
加藤 八恵  
亀山 なほ  
後藤 ひで  
齊藤 はる  
齊藤 正樹  
佐藤 ミチ

突風に道路の落葉一とさらし  
置炬燵わが指定席庭に向き  
寄せ鍋の湯気立つ美味に箸すむ  
越後路や照ってしぐれて定めなき  
夫の忌に菊たっぷりと大壺に  
紅白の歌手もきまりし師走かな  
一片の雲よせつけず小六月  
冬日和樋につまりし落葉取る  
初雪や屋根にうっすら白き置く  
尼寺の小さき門あり黄落す  
沈黙は妻の反抗毛糸編む  
初雪や童女のごとく窓を開け  
病む人に足る言葉なし秋時雨  
古日記悲しき記憶共に捨つ  
歎異抄知らずに連座親鸞忌  
太腿の如き大根を軒に吊り  
豆稲架のパチパチ爆ぜる小春かな  
二十世紀終らんとして夜は深々

清水千映子  
高野 フサ  
高橋 武雲  
田中八千代  
土田 ミネ  
中川 信子  
永野 喜一  
中山 梅男  
新野 千代  
西條 富枝  
広川富士江  
間宮 初江  
三浦 かず  
皆川 イツ  
森田 修蔵  
山田 正雄  
吉田 静江  
渡辺 徳一

短歌

公民館短歌クラブ

勤め持つ嫁が疎める小さき碧手すさびとしてコロッケ作る  
枝先で頭を下に蟻蜘蛛が身をしばらくつ卵産みおる  
シベリヤの冬を耐えきし兄も老い寒き日電話に安否たしかむ  
夏庭に黄楊の小花がほろほると木下のこして丸く散りをり  
くい違ふ夫との日常愚痴る吾をしきりに論すひとり身の友  
夜明け待つ寝床に数う障子戸の格子は何時も「シハ三十二」  
あざやかな柿の葉をうつわに鍋茶屋をまねて我が家の粗糞をのせる  
夕日射す部屋の額縁浮き立ちて描きし桜は秋を咲きをる  
かり退院出来るしらせの兄の声小春日和の屋下りにきく  
老人に席ゆずりたる娘居て旅の一日たのしかりけり  
子の着たる背広は生地が上質とサイズの合う夫悦びて着る  
夏の日メダカ捕る児等寄りて居る堀を覗けば水の乏しき  
県庁の展望台より眺むれば激む大河に親しみの湧く  
冬空の雲映しる池の面を乱して睦む二羽のやすらげし  
整然と雪囲いされし公園にホームレスらし寒々と居る  
歌声は五臓六腑に沁みわたり澄みしものの洗ひ流さる  
癒ゆるなき足の痛みをリハビリで紛らはしをり師走に入る  
庭の木の障子に映る影ゆれて葉っぱ一枚また一枚散る  
紅葉して触れなば散らん様なるに餌さがし来る尾長が散らす  
携なる柿の實に寄る鳥の影秋陽の中にきらめき疾し  
朝まだき空気を切って校庭に庭球打つ音ゆったり流るる  
きよめの塩喪服にかけさらさらと命なきものに吸はれゆく 堀 和子





# 自宅がキャンパス！ 放送大学 学生を募集中

放送大学では、平成12年度第1学期（4月授業開始）の学生を募集しています。

◎放送大学は、テレビ、ラジオ、CSデジタル放送を通じて授業を行う、正規の通信制大学です。

◎18歳以上（選科・科目履修生については、入学時に義務教育を修了している方）であれば、どなたでも入学できます。

◎外国語、工学、健康科学など約300科目の授業があり、興味や目的に応じて1科目からでも学べます。

■募集する学生の種類・入学料・授業料

①全科履修生（大学卒業を目指す学生）  
②選科履修生（1年間在学中し、興味のある科目だけを学習する学生）  
③科目履修生（1学期間在学中し、興味のある科目だけを学習する学生）

▼入学料：①18,000円、②6,000円、③4,000円

▼授業料（1科目2単位）

## 亀田スキークラブ 教室のご案内

町民スキー教室

開催日：1月23日(日)  
午前7時30分役場出発

会場：胎内スキー場  
定員：20人（先着順）  
参加費

▽大人：2,500円  
▽中学生以下：2,000円

申込締切日：1月17日(月)

レディーススキー教室

開催日：2月2日(火)

## 公民館ホームページが移転！ちょっとリニューアル

昨年4月に開設以来、事業の案内や施設内容、図書情報などを提供してきた亀田町公民館ホームページが、サーバー移転のため、URL(アドレス)が変更になりました。

http://www2.ocn.ne.jp/~kame/index.html

今後はこちらのページ(写真左)で情報の更新を行いますので、どうぞご覧ください。なお、これまでのページにも移転のお知らせと移転先へのリンクを設けましたのでご利用ください。



## 公民館 購入図書

- 愛をつなぐ 安部先生、患者の命を蔑ろにしましたね  
今はもうない 海の仮面  
絵本を読んでみる かりそめ  
夢は天才である 人生の目的  
泥の花＝「今、ここ」を生きる  
涙流れるままに①②③④⑤⑥⑦⑧⑨⑩⑪⑫⑬⑭⑮⑯⑰⑱⑲⑳㉑㉒㉓㉔㉕㉖㉗㉘㉙㉚㉛㉜㉝㉞㉟㊱㊲㊳㊴㊵㊶㊷㊸㊹㊺
- 森 博嗣  
愛川 晶  
五味 太郎  
渡辺 淳一  
黒沢 明  
五木 寛之  
水上 勉
- 島田 莊司  
池宮彰一郎  
宮部みゆき  
大原 悠子  
北村 薫  
京極 夏彦  
武田 麻弓  
横田早紀江

### 《図書室利用時間》

\*公民館休館日は休み。  
◇月・木曜＝午前9時～午後8時  
◇火・水・金・土曜＝午前9時～午後5時  
◇日曜・祝日＝午前10時～午後4時

## こども映画会

- とき…1月8日(出) 午後1時30分～3時
- ところ…公民館3階視聴覚室
- 題名…①金太郎(アニメ)  
②わらぐつの中の神様(アニメ)  
③鬼の子とゆきうさぎ(アニメ)  
④ぶんぶくちやがま(アニメ)

## 公民館休館日

1月1日～3日、16日

## 町民会館休館日

(老人福祉センターも同じ)  
1月1日～4日、9日、10日、17日、23日、30日

## 郷土資料館休館日

1月1日～3日、9日～11日、15日、16日、23日、24日、29日、30日

## 総合体育館休館日

1月1日～3日、11日、17日、31日



### 新潟ふれ愛プラザで 新春イベントを開催します

開催日：1月9日(日)  
正午～午後5時

会場：新潟ふれ愛プラザ 体育館、プール

内容

- ▽もちつき大会：正午～午後1時
- ▽マジックショー：午後1時～2時
- ▽プール無料開放：午後1時～5時

\*状況により、入場を制限する場合があります。

## 福寿大学

川柳の部：1月11日(火) 25日(火) 午前10時～

公民館101研修室

健康の部：1月11日(火) 25日(火) 午後1時30分～

公民館301和室

探訪の部：1月26日(水) 午前10時～ 公民館301会議室

歌謡の部：1月13日(火) 27日(水) 午前10時～

## 募集 亀田将棋クラブ

対象：小学生～一般  
小・中学生は無料です。

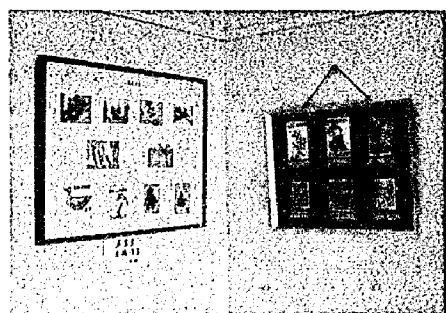
活動日：毎日 午後1時～7時

会場：将棋センター (泉町1丁目の泥濁交差点角の建物の2階)

申し込み・問い合わせ：将棋センター

## 木版画教室で 夢を描きました

年賀状、蔵書票、小さな作品を1月31日(月)まで公民館ステップ画廊に展示しています。ぜひご鑑賞ください。



## 亀田の歴史こぼれ話⑦

# 亀田の20世紀 (10)

## 亀田の機業③

明治三十二年(一八九九)年、亀田物産織改良組合が設立され、明治三十四年には県の補助により、亀田染色講習所が開設された。

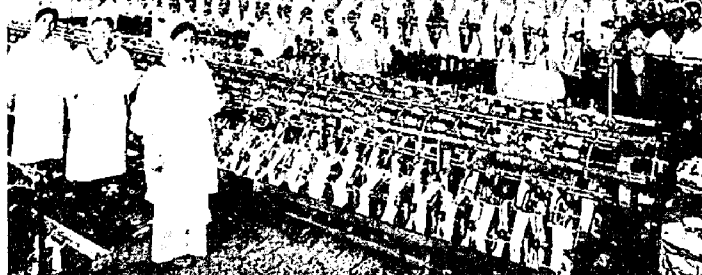
明治三十六年には亀田物産織改良組合は亀田織物同業組合に改組され二百七十六業者が組合に参加した。

明治四十年代に入ると足踏機が採用されるようになった。この足踏機は半鉄半木製で、一日に約四反の生産をあげる高性能のものであり、従来の織機が一挙に旧式化した。これ以後、出機の制度は衰退し、機業家



明治末期からはそれまでの織ものだけでなく、夜具地の生産も始められ、生産高の二、三割を占めるようになった。しかし大正期を通じて生産の中心は紺織、

大正三年には電動機の使用が始まり、大正七年には鉄製の力織機が導入された。生産高も明治末期の五十～六十万反から大正末期には百二十五万反に達している。



白綿のいわゆる「亀田綿」であった。

製品は地元亀田の間屋によって買い取られ、主に東北、北海道へと販売されていた。亀田町本町付近は問屋街として十四、五軒の間屋が立ち並んでいた。

亀田商人が最も活躍した時代で、明治四十二年には五十八万反の生産があり、北海道へ五割、秋田へ二割の販売があった。

本稿は県教育委員会刊行「新潟県の伝統産業、地場産業」を参考にした。(郷土資料館長)

# 1月◆保健・衛生行事のお知らせ

○印は祝日 ■は閉庁日

日	月	火	水	木	金	土
						①
2	3	4	5	6	7	8
9	⑩	11	12	13	14	15
16	17	18	19	20	21	22
23	24	25	26	27	28	29
30	31					

## 乳幼児の健診★母子手帳とアンケートをお持ちください。

会場…保健センター/受付時間…午後1時10分～2時

内容	対象	日時
4か月児健診	平成11年9月生まれ	1月17日(月)
1歳半児健診 ※歯科健診も同日実施します	平成10年7月生まれ	1月18日(火)
3歳児健診 ※尿の検査もあります	平成8年12月生まれ	1月19日(水)

※3歳児健診では、ご家庭での視力検査と聴覚(耳)検査が必要です。早めにアンケートに目を通し、検査してください。

## 指導・相談★母子手帳をお持ちください。

会場…保健センター

内容	対象	日時
母親学級(1回目)	12月中に届出した妊婦および希望者	1月13日(水) 午後1時20分開始 ※歯科健診も同日実施します
母親学級(2回目)	1回目終了者および希望者	1月20日(水) 午後1時20分開始
母親学級(3回目)	原則として10月の受講者 (お父さんも学べる内容です)	1月27日(水) 午後1時20分開始
離乳食講習会	平成11年9月生まれ ※都合の悪い方は、該当月以外でも受講できます。	1月11日(火) 午前10時開始
あそびの広場	あそびの広場として開放します。 どなたでもどうぞ。 ※希望者は育児相談もできます。	1月12日(水)・ 20日(水)・31日(月) 午前9時30分～11時 ※○の日は管理栄養士さんいます。

## 健康相談★健康手帳のある方は、お持ちください。

会場…老人福祉センター

内容	対象	日時
健康相談	40歳以上の希望者	1月14日(木) 26日(水) 午前9時30分～正午

## 予防接種

★母子手帳と予診票をお持ちください。

会場…保健センター/受付時間…午後1時30分～2時20分

内容	対象	とき
ツベルクリン反応検査	H11年8月～H11年9月生まれ ※ツベルクリン反応検査予診票(白)をお持ちください。	1月18日(火)
ツ反判定とBCG(結核)	ツベルクリン反応検査を受けた方 ※判定用紙(白)とBCG予診票(青)をお持ちください。	1月20日(木)
三種混合(百日咳 破傷風 ジフテリア)	H11年3月～H11年5月生まれ ※初回3回目より1カ年を経過した方は、追加接種を受けてください。	1月19日(水)
麻疹(はしか)	H10年11月～H10年12月生まれ	1月21日(金)
風疹	H10年8月～H10年10月生まれ	1月17日(月)

◎予防接種は、亀田町に住居登録している方だけが受けられます。  
◎転入した方は、母子手帳を持って役場となりの保健センターまでおいでください。予診票をお渡します。

## 子どもの命を守る チャイルドシートの購入費を助成します

■対象者…町内に在住する6歳未満の乳幼児のために、運輸省の定める安全基準に適合するチャイルドシートを11月1日以降に購入した町内在住の方。

※助成は、対象となる乳幼児1人につき1回限りです。

■補助額…購入金額の3分の1(100円未満の端数は切り捨て)とし、1個につき1万円を限度とします。

### ■手続き

(1)印鑑と領収書を持参し、交付申請書を役場企画課に提出してください。(申請書は企画課に用意してあります)

(町が内容を審査し、決定通知書を申請者に送付)

(2)交付決定を受けた方は、①領収書②品質保証書の写し③シートの製造元・品名等が確認できる書類を添付し、実績報告書を企画課に提出してください。

(3)(2)の実績報告書の提出のあと、補助金が口座振込されます。

■問い合わせ…役場企画課 ☎381-2111 内線 231

## 休日の当番医院と水道当番業者

日	当番医院(診療時間 午前9時～午後5時)	当番業者(受付時間 午前8時～午後5時)
1日	源昌医院(向陽1) ☎382-7660	(有)佐藤工業所 ☎381-3507
2日	佐藤医院(諏訪3) ☎381-6616	(株)積招工事 ☎382-6355
3日	みどり町内科(緑町2) ☎382-5225	(有)サンエツ工業 ☎382-3146
4日		(株)宏栄工業 ☎381-5184
5日		(有)新設工業所 ☎381-4633
8日		小木工業(株) ☎382-3171
9日	ゆきよしクリニック(稲葉1) ☎382-3450	(株)小野建築設備 ☎382-6489
10日	さとう小児科医院(横越) ☎385-5200	(有)新和設備工業所 ☎381-5016
15日		風間建設工業(株) ☎381-4962
16日	清野医院(四ツ興野5) ☎383-1333	(有)佐藤工業所 ☎381-3507
22日		(株)積招工事 ☎382-6355
23日	こんの脳神経クリニック(泉町1) ☎383-1355	(有)サンエツ工業 ☎382-3146
29日		(株)宏栄工業 ☎381-5184
30日	押木医院(本町4) ☎381-2052	(有)新設工業所 ☎381-4633

※亀田第一病院(西町2)では、当直医がいますので、緊急の場合、診療に応じます。 ☎382-3111

※休日(土曜日を含む)の水道管の破裂・漏水のときに、連絡してください。

# 町の天使たち

### 1歳半児健診より

## 「ほっとホームどじょっ子」に来てみませんか?

(一人で悩まず、当事者同士で手をつなごう)

亀田町精神障害者家族会では、精神障害者やその家族がホッとでき、同じ悩みを持つもの同士が思いを語り合い、支え合う場として「ほっとホームどじょっ子」をオープンしました。精神障害者が住みやすい町づくりを、当事者・家族で考えています。ぜひ一度のぞいてみてください。

●日時…1月11日(火)、18日(火)、25日(火) 午後7時～9時(時間内の出入りは自由です)

●会場…ほっとホームどじょっ子(旧第2旭プテホール→屋内テニスマ場が目印です)

### ●問い合わせ

▷ほっとホームどじょっ子(直通) ☎381-1090

▷保健センター内 竹の子会事務局 ☎381-2111 内線 407

※夜の会とは別に、当事者が日中も集まっている日があります。日時や内容などは、事前に保健センターまでお問い合わせください。

## 精神障害者医療費助成制度

町では、精神障害のため入院している方を対象に、入院にかかる医療費(保険診療分)の2分の1を助成しています。

●問い合わせ…保健センター ☎381-2111 内線 402

## 栄徳寺保育園のテレホンサービス

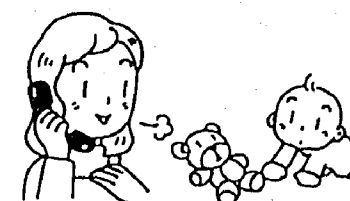
▶1月4日～1月24日

…子どもと遊びについて

▶1月25日～2月14日

…親の育児責任について

▶電話番号…381-9777



# 住民の動き

## 亀田町の人口

32,534人 (+ 3人)  
 男 15,807人 (- 1人)  
 女 16,727人 (+ 4人)  
 世帯数 10,261世帯 (+ 7世帯)  
 ※平成11年12月1日現在の住民登録人口。( )内は前月比

### すこやかに

(10月生まれ)保護者名		(11月届出)	
優人	細川 明夫	西 町六	区
竜大	片山 喜弘	袋 津一	
実南	本田 良弘	東 町四	
華子	山田 邦弘	砂 岡三	
瑛亮	五十嵐 学	岡二	
	石塚 美幸	城 所一	
		50	33
		33	30
		28	4

(11月生まれ)		(12月前半届出)	
優香	田村 由弘	西 町三	52
結人	角 吉哲	諏 訪一	54
彩加	大森 隆史	早 通	57
琉	亀山 康之	西 町一	3
麻依	岡田 晃	西 町四	4
桃	小林 達也	東 町一	15
優大	佐竹 文之	稲 葉一	17
彩香	松井 丈夫	新 明町一	18
七海	藤田 達哉	船 戸山二	22
晃子	阿部 徳男	袋 津五	31
祐斗	市川 裕也	砂 岡二	33
琴音	伊藤 正光	砂 岡四	33
拓真	栗原 英昭	水 道町五	34
李成	猪俣 幸弘	荻 曾根五	39
彩良	岩本 崇	荻 曾根五	39
紗羅	村山 智広	中 島一	51
泰聖	山田 篤男	諏 訪一	54

### ごめいふく

故人	世帯主	町 名 区
古泉 貞悟(64)	新 平	元 町四
武石 武男(66)	克 巳	新 明町五
村山ミチ子(68)	進 一	東 町三
小池 謹治(69)	アヤ子	砂 岡二
遠藤 實(70)	ト リ	水 道町五
		34

※掲載を希望されない方は、届け出の際に住民課窓口までお申し出ください。  
 ※掲載漏れがあった場合、企画課広報係までご連絡ください。

# 言葉の履歴書

## 〈お屠蘇〉

元日の朝に飲む「お屠蘇」は、邪気を払い長生きできるといわれる薬酒。「屠蘇散」「屠蘇延命散」とも呼ばれるものを入れた酒で、子どもが飲めるよう味醂が使われることもあります。

幼い子から年長者まで順に飲めば、一年中そろって病気をしないとされてきました。中村汀女の句「次の子も屠蘇を綺麗に干すことよ」は、いまでも多くの家庭で見られる情景でしょう。

中国からきた屠蘇の風習は、平安時代の宮中で新年の儀式に採用され、江戸時代には医者が歳暮代わりに屠蘇散を患者の家に贈ったところから、民間に普及しました。山椒、肉桂、防風、大黃などを調合し、三角形に縫った紅絹の袋に入れた「屠蘇袋」が用いられています。

屠蘇の語源については、蘇という名の悪鬼を屠る意とする説、西域地方の薬草茶蘇からきたとする説などがありますが、定かではありません。

そうした由来や薬効はともかくとして、元日にほどよく酔って「屠蘇機嫌」にならないと、正月の気分がしないという人も少なくはないようです。

## 町の成人式を 3月20日に開催します

今年の町の成人式は3月20日(春分の日)、町民会館で開催します。3月上旬に成人式対象者(昭和54年4月2日〜昭和55年4月1日生まれ)に案内状を発送します。

住民登録が町外になっている方で、町の成人式に参加を希望される方は、事前

に役場生涯学習課へご連絡ください。

問い合わせ：生涯学習課  
 ☎381-2111 内線261

## 家計調査・単身世帯調査にご協力をお願いします

この調査は、国民生活の実態を家計の面から調査し、今後の高齢化に対応する社会・経済施策の参考にするために行うものです。

◎調査対象となった世帯の方からは、家計簿などの調査票を記入していただきます。

◎調査対象地域のご家庭には調査員が伺いますので、ご協力をお願いします。

総務庁統計局・新潟県