

かめだ

平成11年(1999)

9/15

No.675

◆編集 亀田町役場企画課 〒950-0195 新潟県中蒲原郡亀田町泉町3丁目4番5号 ☎(025) 381-2111 FAX(025) 381-7090

介護保険のお知らせ

平成11年10月から 要介護認定の申請の受付を開始します

現在、福祉サービス（ホームヘルパー、デイサービス、ショートステイなど）をご利用中の方や、老人保健施設・特別養護老人ホーム等の施設に入所されている方で、介護が必要な方は申請が必要です。



*町では、申請の受付から調査・審査、認定までをスムーズに行うために、10月～3月まで下記の表のとおり、行政区ごとの地区割りをし、申請を受け付けます。申請される方は、できるだけお住まいの行政区が該当する月に申請して下さるようご協力をお願いします。

10月～3月のどの期間に認定をされても、認定が有効となるのは平成12年4月1日からとなります。

《申請の方法》

- 申請場所 役場福祉課の窓口
 - 現在、住宅でホームヘルパーやデイサービスなどのサービスを利用されている方には、9月中旬に申請書を送付します。
 - 老人保健施設や特別養護老人ホームなどの施設に入所されている方は、施設へご相談ください。
- *申請は本人や家族の他に、居宅介護支援事業者（在宅介護支援センター亀田園、在宅介護支援センター向陽の里（予定））や介護保険施設（老人保健施設・特別養護老人ホーム）へ申請の代行を依頼することもできます。

《申請受付の地区割り表》

月	行政区
10月	22、32区
11月	1、2、3、4、5、6、7、8、9、10、11、12、13、14、23、25区
12月	15、16、17、18、19、20、21、26、36、38、39、40、41、42、43区
1月	24、27、28、29、30、31、44、45、46、47、49、50、51区
2月	33、34、35、37、48、52、53、54、55、56、57、58、59区
3月	10月～2月まで申請できなかった方

申請について不明な点は、役場福祉課へお問い合わせください。

■問い合わせ…亀田町役場福祉課 介護保険係 ☎382-2111 内線141・146

介護保険で、 このようなサービスが利用できます。

居宅サービスの種類

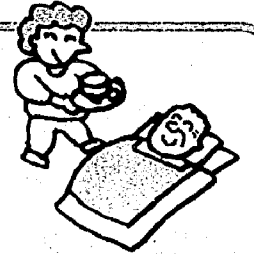
●家庭を訪問するサービス

訪問介護

ホームヘルパーや介護福祉士などが家庭を訪問して、介護や家事など日常生活の手助けをします。

訪問看護

訪問看護ステーションの看護婦(士)や保健婦(士)などが家庭を訪問し、かかりつけ医師と連絡をとりながら看護の支援をします。



訪問リハビリテーション

理学療法士や作業療法士などが家庭を訪問して、自立した日常生活を送るための機能訓練を行います。

訪問入浴介護

入浴設備や簡易浴槽を積んだ移動入浴車などで入浴が困難な方の家庭を訪問し、入浴の介助を行います。

居宅療養管理指導

医師や歯科医師、薬剤師などが家庭を訪問して医学的な管理や指導を行います。

●日帰りで通うサービス

通所介護(デイサービス)

デイサービスセンターなどで入浴や食事、日常動作訓練などを行います。



通所リハビリテーション(デイケア)

介護老人福祉施設や病院などで、自立した日常生活を送ることができるようにリハビリテーションを行います。

●施設への短期入所サービス

短期入所生活介護(ショートステイ)

介護老人福祉施設などに短期間(1~2週間程度)入所して日常生活上の介護を受けることができます。

短期入所療養介護(ショートステイ)

介護老人保健施設や介護療養型医療施設などに短期入所して医学的な管理下で看護や機能訓練などを受けることができます。

●福祉用具の貸与・購入や住宅の改修

福祉用具の貸与・購入費の支給

車いすや特殊寝台など日常生活の自立を助ける福祉用具を貸し出します。また特殊尿器などについては購入費を支給します。

住宅改修費の支給

廊下や階段、浴室に手すりをつけたり、段差を解消するスロープを設置するなど住居の改修に必要な費用を支給します。



●痴呆対応型共同生活介護(グループホーム)

痴呆の状態にある方数名がひとつの住宅で共同生活を行います。介護スタッフによる日常生活の介護や機能訓練を受けることができます。

●特定施設入所者生活介護

有料老人ホームやケアハウスなどに入所している方も介護保険サービスを受けることができます。

※ただし、要支援と認定された方は、痴呆対応型共同生活介護(グループホーム)は利用できません。

施設サービスの種類

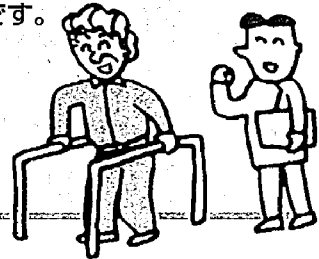
●指定介護老人福祉施設サービス(特別養護老人ホーム)

日常生活で常時介護が必要で、在宅では適切な介護が困難な方が入所します。日常生活上の世話や機能訓練、健康管理などを行います。



●介護保健施設サービス(老人保健施設)

病状が安定し、入院治療が必要でなくなった方が自宅に戻ることができるよう、リハビリや介護を行う施設です。



●指定介護療養型医療施設サービス(療養型病床群等)

長期間の療養や介護を必要とする方のための医療施設です。



※ただし、要支援と認定された方は、この施設サービス(3種類)は利用できません。

■問い合わせ：亀田町役場福祉課 介護保険係
☎381-2111 内線141・146

国民健康保険からお知らせ

入院時食事療養費の支給

入院中の一日にかかる食事代のうち760円を一般の被保険者の方々に負担していただき、残りを入院時食事療養費として国保が負担します。



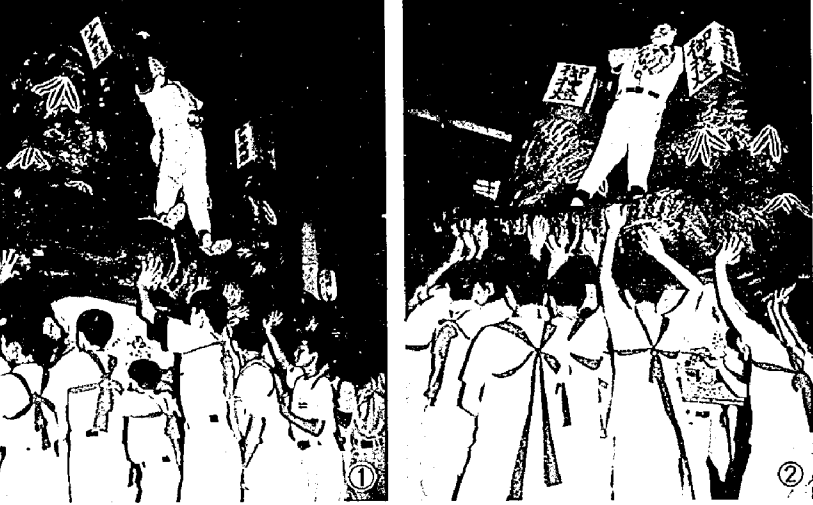
入院時の食事代の標準負担額

一般		1日 760円
住民税非課税世帯	90日までの入院	1日 650円
	90日を超える入院	1日 500円
住民税非課税世帯の 高齢福祉年金の受給権者		1日 300円

* 住民税非課税世帯の方は「標準負担額減額認定証」(申請により交付)が必要となります。
◆ 食事代の標準負担額は、高額療養費を算定する自己負担額には入りません。

◆ 9月1日から保険証が「藤色」に変わりました。

■問い合わせ：亀田町役場保健課 国民健康保険係 ☎381-2111 内線157・158



- ①② 亀田少年野球クラブ製作の、西武ライオンズ・松坂投手と東京読売巨人軍・上原投手の中岩万燈
- ③ ボーイスカウトもトキの小岩万燈で参加
- ④ 終わってホッと一息……
- ⑤ 気合い入れてやっています
- ⑥ 宮上り
- ⑦ 『絶対負けねーぞ!』
- ⑧ 男性陣の中でもがんばっています
- ⑨ 亀田プラザ前での押し合い
- ⑩ 亀田甚句クラブによる樽囃子



26日
岩万燈
押し合い



8月25日・26日の両日、本町通りを会場にかめだ祭りが行われました。
25日には、甚句流しのほか、ガラポン大抽選会や東京マッドによるストリートパフォーマンスなどのイベントが開催されました。
26日の岩万燈押し合いでは例年よりも白熱した戦いが繰り広げられ、観客を大いに沸かせてくれました。

かめだ祭り写真展

期間 9月23日(木)~30日(木)
会場 イベント・ギャラリー商店館

～ みんなが主役! ～

かめだ祭り'99



25日
甚句流し



- ① 約1,400人が参加した甚句流し
- ② 仮装・甚句部長賞の中蒲原福祉会
- ③ 笑顔で踊っていた西中の生徒たち
- ④ 観客も参加したストリートパフォーマンス
- ⑤ 何が当たるかな～?
- ⑥⑦ 昨年よりも、仮装で私たちの目を楽しませてくれる方が増えました
- ⑧ 外国人女性も亀田甚句にチャレンジ!
- ⑨ 力強いパチさばきです
- ⑩ 仮装・実行委員長賞の社会福祉法人 勇樹会
- ⑪ 仮装・協賛会長賞の新潟ふれ愛プラザ連の皆さんによる力作“ピカチュウ”



新潟県民文化祭'99

県民250万人が参加する文化の祭典

申込方法を参照のうえ、ぜひご参加ください。

①メインステージ：10月31日(日) 午後2時～新潟県民会館

②みんなで創る音楽会：11月21日(日) 午後2時～新潟県民会館

③新潟の文化を考えるフォーラム：11月14日(日) 午後2時～新潟市市民プラザ

④創作演劇を観る会：11月28日(日) 午後2時～新潟ユニオンプラザ

⑤声と歌のクリニク：11月27日(土) 午後2時～新潟市音楽文化会館

⑥音楽レクチャーコンサート：11月28日(日) 午後2時～新潟市音楽文化会館

厚生大臣特別表彰を受賞

平成11年度厚生大臣特別表彰の受賞者が発表され、当町から前民生児童委員の三氏が受賞されました。

受賞者は、昨年民生児童委員を退任されていますが、長年民生児童委員として活躍され、地域福祉の向上に多大な貢献をされたことに對し表彰されたものです。

9月13日の亀田町定例民生児童委員会において、伝達式が行われました。受賞おめでとうございます。

《受賞者》

今井 清一氏 (稲葉2丁目)
立川 堯氏 (袋津3丁目)
坂井 新一氏 (城山2丁目)

※①～⑥の催しは入場無料です。

⑦オーケストラ・アンサンブル演奏会

⑧分野別フェスティバル

▼諸流いけばな展▼洋舞踊フェスティバル▼邦楽演奏会▼詩吟大会▼能楽大会▼県民謡民舞協会

(⑦・⑧の内容・会場・申込方法は事務局へ)

申込締切：▼メインステージは9月30日(木)まで、その他の催しは10月31日(日)までです。

申し込み・問い合わせ：はがきに住所、氏名、電話番号、入場希望イベント名・会場名、整理券の希望枚数(①のメインステージは2枚まで)を記入し、次のところへお申し込みください。

〒950-1857 0
県庁文化振興課内
新潟県民文化祭実行委員会事務局
☎281-18700
☎283-2929

ご協力に感謝します

7月1日から1カ月間、「社会を明るくする運動」に町民の皆さんからたくさん

きのこ講習会

開催日：10月3日(日)
受付時間：午前9時～10時30分(小雨決行)
*当日、会場で受け付けします。

会場：あすなる森林公園(荒天時は、上川村民会館)

内容

- ①鑑別講習
 - ②きのこ採取および鑑別
 - ③きのこ当てクイズ
 - ④上川村特産品の即売
- 参加費：700円
- 募集人員：40人(先着順)
- 主催：新津地区食品衛生協会(事務局・新津保健所)
- ※きのこ汁を用意しますが、屋敷は各自持参してください。

新潟地域広域市町村圏 施設めぐりのご案内

亀田町など、18市町村で構成する新潟地域広域市町村圏協議会では「第6回新潟地域施設めぐり」を開催します。

開催日：10月7日(木) 午前9時から

コース：潟東村歴史民俗史料館・樋口記念美術館・巻町エチゴビール・巻町城山運動公園・西川町西川ふれあい公園・黒崎町新潟ふるさと村

定員：亀田町近隣4市町で40人(申し込み多数の場合は抽選)

参加費：大人1,450円

中学生以下200円

申し込み：参加希望者は9月24日(金)必着で官製往復はがきに住所・氏名・年齢・電話番号・「広域施設めぐり希望」と明記のうえ次のところへお申し込みください。

〒950-0195 亀田町役場 企画課

問い合わせ：役場企画課 ☎381-2111 機232

※はがき1枚に2人まで記入できます。(小学生以下は保護者同伴)

※昼食、雨具等は各自持参となります。

第23回新潟県手話まつり

「手話ろう 目と手で 誰とでも」

《会場：亀田西中学校》

手話まつりは、県内各手話サークルが手話によるコーラス、寸劇等で交流を深め、手話の技術の向上を図るとともに一般市民からも参加を願い、楽しい雰囲気の中で手話を理解する目的で開催します。

手話がわからないという方にも十分楽しんでいただけますので、どうぞお気軽にお越しください。

日時：9月26日(日) 10:00～15:30

会場：亀田西中学校

問い合わせ：亀田手話サークル 清野 ☎/FAX 381-3367

町民登山

山名：光鬼山(こうざきざん 966・3m)
岩船郡

期日：10月17日(日)

行程：アスパーク駐車場集合午前5時45分、6時出発→山頂11時30分着予定→亀田帰着午後6時予定

参加費：3,500円(写真代込み)

定員：30人(定員になり次第締め切り)

申し込み：9月25日(土)までに参加費を添えてサカイ電化センターへ ☎382-7900

主催：亀田山岳会

ランチウ品評大会

開催日：10月3日(日) 午前10時～午後2時

会場：第四銀行亀田支店前

*即売も行います。

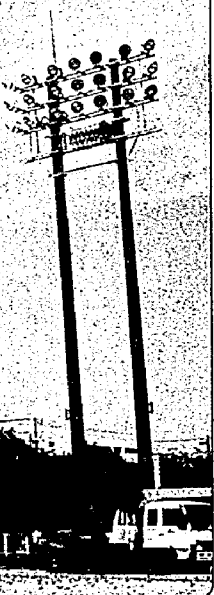
問い合わせ：藤田寅彦 ☎382-2557

主催：亀田ランチウ会

かわね公園グラウンド ナイター照明竣工記念

町民ソフトボール大会

出場チーム募集中!



- 開催日：10月10日(日) 試合開始予定午後6時 試合終了予定午後10時
- 会場：かわね公園グラウンド
- 参加資格：亀田町に在住もしくは在職、在学する中学生以上の方で編成し、女性2名以上常時出場可能なチーム
- *中学生のチームは、20歳以上の方が同伴する必要がある
- 募集チーム：最大16チーム。超えた場合は主催者で責任抽選とします。
- 試合方法：参加チームを2チームに分けて、各チーム30分程度でリレー形式で対戦。ただし、出場チーム数により試合時間等を変更する場合があります。
- 申し込み：所定の申込み用紙に記入の上、9月26日(日)までに総合体育館内町民体育課へお申し込みください。
- 代表者会議：10月1日(金)午後7時より、総合体育館ミートイングリームにおいて、代表者会議を開催しますので、各チームの代表者は必ず出席してください。
- 問い合わせ：町民体育課 ☎381-1222

着々と工事が進む、かわね公園グラウンドのナイター照明設置工事(9月3日撮影)

連載

いきいきスクール わが校の実践①

地域とともに 早通小学校

「魅力と充実感あふれる学校づくり」が早通小学校の、いきいきスクールのテーマです。

とりわけ、地域の環境をいかし、人との交流や連携を通して、豊かな体験学習と活動に力を入れています。

これまで、梨や梅ジュースづくりなどをお伝えしてきました。今回は、昨年度から開始した「ボランティア活動」を紹介します。

校区にある老人保健施設に訪問をしています。交流を通して社会福祉について理解を深め、思いやりの心を育てようとしています。

これまで一・二年生は、自分たちの作った干し柿をプレゼントして、一緒に遊びました。三・四年生は、リコーダーや合唱を披露して、一緒に手遊びをしました。五・六年生は、少人数で話や肩もみなどをして交流を続けています。

帰校後、次のような作文を書いた六年生がいました。

「よく寒い中来てくれたね、ありがとう。」と喜んでくれました。訪問したか

いがありました。

将来、おじいさん、おばあさんの役に立つという仕事をしたいと思っています。

訪問を重ねることによって、少しずつ心が豊かになることを願い、長く継続していきます。

今後、地域の特色をいかした活動を深め、平成十四年度から始まる「総合的な学習の時間」に発展させていく予定です。



老人保健施設「亀田園」にて

正しい目盛りできちんとチェック!

はかりの無料精度検査実施

(財)新潟県計量協会では、家庭用計量器の無料精度検査を実施します。

家庭用計量器(体重計、台所用はかり、ペビースケールなど)、体温計、血圧計

これらの計量器には定期検査が義務づけられていないため、誤差が生じていても長年そのまま使用されている場合があります。

※検査した計量器は、成績表または結果をつけてお返しします。

●検査日: 9月20日(月) 午前10時~午後3時30分

※商業用(取引・証明などに使用するもの)計量器は検査できません。

●会場: 亀田町役場 多目的ホール

●対象計量器: 一般家庭の量協会

●お問い合わせ: (財)新潟県計量協会

第4回 亀田町高齢者交通安全大会を実施

町内では、去年に比べて事故発生件数・傷者数が大幅に増加しています。また、先月には今年初の死亡事故も発生し、高齢者が被害者・加害者となる交通事故も多発しています。事故を起こさない・遭わないために、交通安全について一緒に考えてみませんか。ご来場された方全員に粗品を進呈しますので、ぜひお越しください。

- 開催日... 9月24日(金) 午前10時~正午
- 会場... 町民会館 大ホール
- 内容... 講演、ビデオ観賞、三味線演奏、音頭
- 問い合わせ... 役場企画課

☎381-2111 内線 231

9月議会のお知らせ

町議会9月定例会は、9月28日(火)に開会予定です。委員会審査等による休会日がありますので、詳しい日程等は下記のところまでお問い合わせください。

▶役場議会事務局 ☎381-2111 内線 321

今月の納税

今月は、固定資産税(第3期)の納期です。お近くの金融機関、もしくは役場会計課で納税してください。

口座振替に切り替えを希望する方は、口座のある金融機関窓口(町内の金融機関および亀田町内に本店または支店のある新潟市内および横越町内の金融機関)で手続きをしてください。

☎0256-36-23

54

第9回「公証週間」 無料相談等を実施

■期間: 10月1日(金)~7日(土・日曜は除く)

■会場: 新潟公証人合同役場(プラーカ3・4階)

■内容: 遺言、金銭消費貸借、借地借家、事業用借地権設定、離婚給付(慰謝料・養育費の給付)等に関する公正証書の作成・法律相談

■お問い合わせ: 新潟公証人合同役場

合同役場

☎240-2610

☎240-2611

大腸がん検診が始まります

4月に提出していただいた「検診申込書」で、大腸がん検診の申し込みをされた方には9月9日(木)付けで検診のご案内を郵送しました。転入等で申し込みができなかった方、申し込みがしたのに案内が届かない方は、保健センターまでご連絡ください。

■お問い合わせ: 保健センター ☎381-2111 内線 404

告知板

お酒で悩んでいる方 毎週
お気軽にご相談を 土曜

■時間 午後7~9時 ■ところ 公民館
■担当 断酒会会員 ※個人の秘密は厳守します

行政相談 10月6日(水) 午前9時~正午

■ところ 社会福祉協議会(新明町1) ☎(381)7221 ■相談委員 土橋 稔さん ※公共機関の仕事への苦情、相談を受け付けます。お気軽にご相談ください。

心配ごと相談所 毎火曜日

■時間 午前9時30分~午後3時 ■ところ 社会福祉協議会事務局(新明町1) ☎(381)7221 ※この時間内に、電話での相談も受け付けます。個人の秘密は厳守、お気軽にご相談ください。

ごめいふく

(8月後半届出)

故人	堀田 春一(89)	世帯主	住 所
	石本 茂(74)	義 明	船戸山五
	小林 定義(78)	ハツイ	船戸山三
	和田 シヅ(89)	充 彦	荻曾根三
	田辺 静子(89)	三 治	新明町四
	佐藤 昭衛(67)	ヨシイ	袋 津二
	松島 英雄(84)	高 英	曙 町一
	風間 正(82)	一 夫	砂 崩
	高橋 久子(64)	勲 夫	城 山二
	涌井 ハル(93)	昭 一	所 城 山二
	丸山キヨノ(84)	早 夫	早 島二
	佐藤國太郎(55)	正 幸	五月町一

※掲載を希望しない方は、届出の際に住民課窓口までお申し出ください。