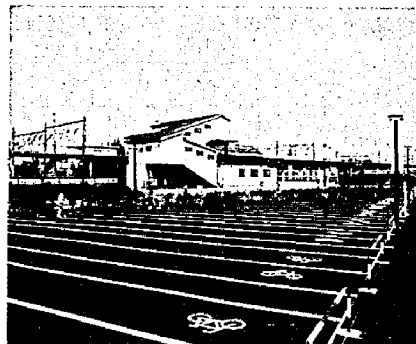




▲関係者13人によるテープカットとくす玉開披(6月28日撮影)



▲現在約2,000人が利用する駅東口(7月7日撮影)



▲十分なスペースの駅東自転車置場

待望の駅東口が開設

多くの人が長い間待ち望んでいた亀田駅東口が完成し、6月28日開設式が行われました。式典では、阿部町長、竹内議長、県、JR、地元区長など関係者によって午前10時にテープカット、くす玉開披が行われると同時に供用開始されました。

30年余りにわたり、地域住民が熱望してきた駅東口がついに完成しました。供用開始と同時に行われた開設式で阿部町長は、「町民が望み、努力してきた駅東口がついに完成しました。この地域を福祉ゾーンと位置付け、障害者にもやさしいまちづくりを進めてきた当町にとってうれしいことです。これを契機にさらに新しい亀田町発展の創造に努め、東口開設にご尽力いただいた県やJR、関係各位に感謝します。」と述べました。

定期券や乗車券も

購入できます

開設して10日目の朝、駅東口を見学しました。

駅前に作られた約570台収容の駐輪場は利用者がキチンと並べ、まだ十分に余裕があります。送迎の車も渋滞する程ではありません。

駅舎入口の七夕飾りに利用者の願いを込めた短冊が結ばれ、「利用者や地域の皆さんに密着した駅となるよう努力していきたい」と駅員が話してくれました。

なお、駅東口でも定期券、乗車券を購入できます。ご利用ください。

夏の交通事故防止運動

- ◆期 間 7月22日(木)～7月31日(土)
- ◆スローガン 『さわやかに ゆとりとマナーで 防ぐ事故』
- ◆運動の重点
 1. 若者の交通事故防止
 2. 交差点における交通事故防止
 3. シートベルトの着用の徹底

今月の納税

今月は、固定資産税(第2期)の納期です。お近くの金融機関、もしくは役場会計課で納税してください。口座振替に切り替えを希望する方は、口座のある金融機関窓口(町内の金融機関および亀田町内に本店または支店のある新潟市内および横越町内の金融機関)で手続きをしてください。

家庭で防ぐ食中毒

気温が上昇する夏場は食中毒が発生しやすい季節です。毎日の食事をするご家庭でも、食中毒が心配される時期になりました。食中毒から身を守る具体的な方法を知り、実践しましょう。

食中毒を予防するポイント

食中毒の原因となる細菌の種類によって多少違いはありますが、基本的な部分は同じです。あまり神経質になりすぎても長続きしませんから、最低限、次の点に注意するとよいでしょう。

1. 手を洗う習慣をつける

外出から帰ったとき、調理や食事の前、トイレの後には必ず手を洗う習慣をつけましょう。

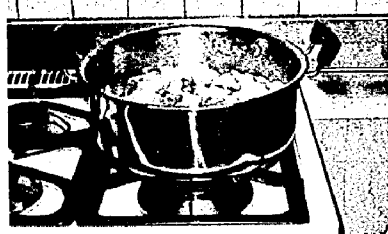
石けんをよく泡立てて、力を入れてこすり、流水でよく洗い流すのがコツです。



①手を洗う習慣をつける

2. 食品は充分に加熱する

75℃で1分間（100℃なら数秒）加熱すれば、ほとんどの細菌は死滅します。



②食品は充分加熱する

3. 調理したものはすぐ食べる

調理後に菌が付くこともあります。すぐ食べない場合は短時間でも必ず冷蔵庫へ。



③調理したものはすぐ食べる

4. 調理器具を使い分ける

生の肉や魚を切った包丁やまな板で、生で食べる野菜や果物を切らないこと。必ず洗剤で洗って熱湯をかけてから使用してください。できれば包丁やまな板は肉用、魚用、野菜用と分けるのが理想です。

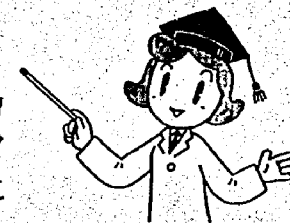


④調理器具を使い分ける

～ 特別講座 ～

食中毒の原因となる細菌の特徴

敵を討つにはまず敵を知ることが大切。食中毒の原因となる細菌について勉強してみましょう。

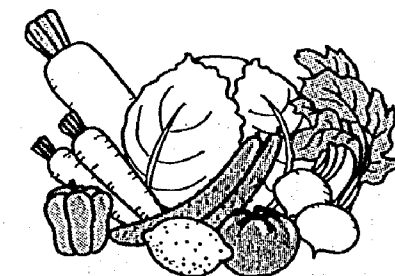


1. O-157

食べ物を介して体内に侵入し、腸壁などに付着して強力な「ベロ毒素」を産生します。この毒素によって腸壁がただれると下痢や血便などが起こります。感染力が非常に強いのが特徴です。

O-157の感染源はさまざま、生肉、生野菜、生牛乳、生水、野菜サラダ、リンゴジュースなどによって食中毒事故が起きています。

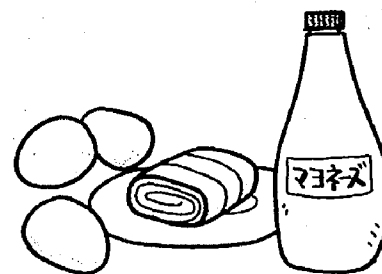
この菌は加熱すれば死滅します。（75℃では1分間、100℃では数秒）



2. サルモネラ

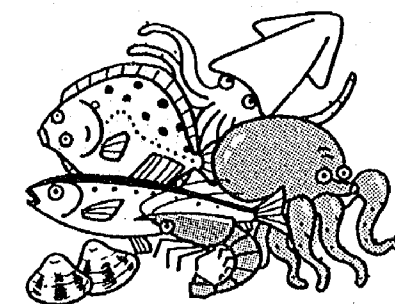
食中毒で最も多いのがこのサルモネラ菌によるものです。近年増加しているのはサルモネラ・エンデリティディスという種類で、これは鶏卵が原因といわれています。卵焼きや自家製マヨネーズなどによる中毒が多く報告されています。

この菌も加熱すれば死滅します。



3. 腸炎ビブリオ

夏期の海水中で生息し、魚介類に付着して人へと感染します。この菌は海水程度の塩水を好み、真水では生存できません。熱を通せば問題はありませんが、生で食べる場合は水道水でよく洗い、低温保存して増殖を防ぐのが予防のポイントです。



県障を受けている 老人保健加入者の方へ お知らせです

県障を受けている老人保健加入者の皆さんについては、薬剤の支給を受けた場合に医療機関（院外処方せん）が発行されたときは保険（薬局）に支払うこととされている薬剤一部負担金を、これまで県障で助成してきませんでした。

平成11年7月1日から、平成11年度の臨時特例措置として、老人保健加入者の方は、薬剤一部負担金を国が皆さんに代わって支払うこととなりました。したがって、臨時特例措置の間は、

外来で県障の受給者証を使用する必要はありません。ただし、標準負担額減額認定証を所持する方に対する入院時食事療養費標準負担額については、従来どおり助成します。

お問い合わせ：役場福祉課
☎381-2111 階113

体育館のプールの開館時間は、次のとおりになります。

◇平日（土曜含む）
午前10時～午後9時
◇日曜・祝日
午前10時～午後6時

*各曜日とも、最終受付は終了時間の40分前となります。

◆問い合わせ：町民体育課
☎381-11222

■お問い合わせ：役場福祉課
☎381-2111 階113

●期間：7月20日（海の日）～8月31日（火）
●時間：午前9時30分～午後5時30分
●問い合わせ：亀田焼却場
☎382-14371

※小学生以下は16歳以上の水着着用の付添人が必要です。

わたしの主張'99 亀田大会

中学生が何を考え、何を思っているのか聞いていただけませんか。

◆開催日 8月10日（火）
午前9時30分から

◆会場 亀田町公民館301会議室

知的障害者更生施設が次のとおり開設されます。入所を希望される方は、役場福祉課へご相談ください。

■名称・所在地・定員
▼第二いずみの里（仮称）

五泉市大字中川新149
8番地・50人

▼満日の里（仮称）
新津市大字七日町606
8番地・50人

■設置主体：両施設とも、社会福祉法人中東福祉会
■入所予定日：平成12年4月1日

■入所対象者：15歳以上の知的障害者で、生活上保護と指導が必要な方
■入所に伴う費用：本人・家族の収入の状況等により決定します。

■申し込み期限：7月19日（月）
■申し込み：役場福祉課
☎381-2111 階113

◆去る6月6日（日）、町民会館において幸勇会（代表・桑野 勇さん）主催による大民謡大会が開催され、参加者の皆さんより社会福祉事業に役立ててほしいと寄付いただきました。

◆黒井朝子さん（城山3）より、地域文化発展に役立ててほしいと寄付いただきました。

■お問い合わせ：役場福祉課
☎381-2111 階113

■申し込み：役場福祉課
☎381-2111 階113

県女性センターのウィークエンドサロン

新潟県女性センターでは、各方面で活躍されている方々をゲストとしてお招きし、お話を伺います。女性も男性も大歓迎。保育ルームも用意してあります（要予約）ので、お気軽にお越しください。

今回のゲストは、今年4月に行われた統一地方選挙で、横越町初の女性議員となった森 裕子さんです。

「そろそろ女性の出番です」と横越初女性町議誕生秘話」と題し、立候補に至るまで、

経緯や選挙運動の裏話などをお話しいただきます。

●開催日：8月6日（金）午後6時～8時

●会場：新潟県女性センター 女性団体交流室1（ユニゾンプラザ2階）
（ユニゾンプラザ2階）

●定員：20人（先着順）

●参加費：500円（軽食代込）

●申し込み・問い合わせ：希望者は、往復はがき（封書に返信用はがきを同封しても可）に、住所、氏名、電話番号、事業名

「8月のウィークエンド

サロン」と明記し、7月28日（木）までに次のところへお申し込みください。

〒950-0101 95
亀田町泉町3-4-5
亀田町役場 福祉課
☎381-2111 階115

■テーマ・講師
『地方分権と女性の参画』
金平 輝子さん
（朝東京都歴史文化財団理事長、元東京都副知事）

■定員：20人

■参加費：無料

■申し込み・問い合わせ：希望者は、8月2日（月）までに次のところへお申し込みください。

▽役場福祉課
☎381-2111 階115
※当日は亀田町役場からバスがでます。

※保育ルームも用意してあります。（要予約）

『町長へのたより』

平成10年度に寄せられた「町長へのたより」は、52通で55件でした。すでに実施されたもの、検討を要するもの、今後の課題となるものなど内容はさまざまでした。皆さんの意見を反映させて、よりよい町づくりを進めたいと考えています。

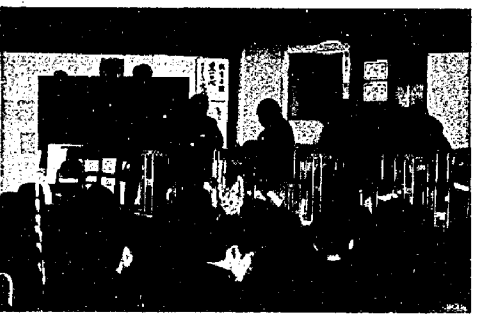
専用はがきの切り替え

設置場所は下記の21カ所ですが、8月1日から新しいはがきに切り替わります。現在、お手元にあるはがきには有効期限を確認のうえ、ご利用ください。

「町長へのたより」には、住所・氏名・年齢・電話番号・世帯主・職業を必ず記入してください。

住み良い町、魅力ある町をつくるため、皆さんの建設的なご意見をお聞かせください。

- ◆ 亀田町役場・住民課窓口（泉町3）
- ◆ 亀田町公民館（新明町1）
- ◆ 亀田町町民会館（船山5）
- ◆ 亀田駅（東船場1）
- ◆ 亀田郵便局（西町1）
- ◆ 亀田城山郵便局（城山1）
- ◆ 袋津郵便局（袋津5）
- ◆ 早通簡易郵便局（早通）
- ◆ JA亀田郷みなみ・金融窓口（船山4）
- ◆ 新栄信用組合本店（旭2）
- ◆ 新栄信用組合上町支店（本町4）
- ◆ 新栄信用組合稲葉支店（諏訪3）
- ◆ 新栄信用組合袋津支店（袋津5）
- ◆ 第四銀行亀田支店（本町3）
- ◆ 第四銀行亀田駅前支店（西町3）
- ◆ 北越銀行亀田支店（西町1）
- ◆ 新潟中央銀行亀田支店（本町1）
- ◆ 大光銀行亀田支店（本町2）
- ◆ 新潟信用金庫亀田支店（本町2）
- ◆ 清水フードチェーン山岸店（中島3）
- ◆ 勝手酒店（茅野山）



教育目標「豊かな心たくましい実践」の豊かな心には、美しいものを美しいと感じる心と他を思いやる心の両方が含まれます。「心の教育」というと特に「他を思いやる心」をさします。

昨年度、亀田中学校では、いじめ防止運動の一環として「みんな大キライ」という演劇を生徒自らの手で上演し、多数の保護者の皆様からも御覧いただく機会をもちました。その自主演劇と同時に、いじめ防止のポ

スターコンクール、また、全校一斉の道徳の授業を実施しました。このことは、生徒たちのいじめ防止の意識を高め、他を思いやる心を育てる面で大きな成果をあげたと思います。

まだ細かい点については検討中ですが、今年度も同様に生徒の手による自主演劇を上演することなどを計画しています。その折には、ぜひとも御覧いただきたいと思っております。

さて、今年度は、生徒の学校生活の中でちょっとした変化が見られるようになりそうです。それは、校内で日中、「こんにちは」という挨拶がよく交わされるようになったことです。大変にすがすがしい気持ちになっています。こんな挨拶を交わすことができる心の姿勢が相手への思いやる心を育てていくのではないかと考えています。

連載 心の教育フォーラムⅢ ⑤ 他を思いやる心を 少しずつ育てる

5月1日から1ヵ月間、「赤十字運動月間」に赤十字の趣旨をご理解・ご支持くださるたくさんの方から社員に加入していただきました。ご寄付いただいた社費の総額は、4、163、300円となりました。この社費は、災害救援活動、国際活動、社会福祉事業などのために役立たせていただきます。

ご協力ありがとうございました。

6月27日（日）に行われた、亀田商工会議所主催による珠算検定の合格者です。おめでとうございます。

（亀田町在住者のみ）

- 1級：小熊 範子
- 2級：皆川 正朱、村山裕美子
- 3級：片桐 一嘉、山田 将史、斎藤 璃奈、荒井 溪、中野 翔平、珊瑚 彩奈、今井 智絵、長谷部亜沙美、酒井あゆみ、吉田 大

新潟ふれ愛プラザ内 県障害者交流センターからのお知らせ

【夏休み期間中のプールの開館時間】

○期間…7月27日（火）～8月31日（火）

○時間（退水は各時間終了10分前）

〈平日〉 午前10時～正午
午後1時～4時30分
午後5時30分～8時30分

〈土曜・日曜〉 午前10時～正午
午後1時～6時

【プール無料開放】

○期間…7月20日（火）（海の日）午後1時～5時

*水泳帽を持参してください。

*小学4年生以下の方は保護者同伴で。

●お問い合わせ…新潟県障害者交流センター
☎381-8110

亀田町総合運動公園内に 屋外テニスコートいよいよ オープン!

8月11日(木)、亀田町総合運動公園内に待望の屋外テニスコートがオープンします。それに伴い、当日は午後1時から無料開放をします。希望する方は下記の応募方法を読んでお申し込みください。なお、一般貸出は8月12日(金)からとなります。

■日時：8月11日(木) 午後1時～6時

■応募方法：希望者は、官

製はがきに代表者の住所、氏名、年齢、職業、電話番号、ご利用人数を明記のうえ、次のところへ7月26日(月)(必着)までにお申し込みください。

〒950-0104
亀田町大字茅野山1-8
571-1
亀田町総合体育館 屋外テニスコート無料開放募集係

■問い合わせ：町民体育課
☎381-1222

新島県立図書館の 古文書解説講座

くずし字を解説し、時代背景や保存方法を学ぶ古文書解説講座を、遠隔学習で実施します。

■開催日：11月12日、19日、26日、12月3日、10日の
毎週金曜日 午後1時30分～3時30分

■テレビ会場：公民館
*本会場の十日町情報館からテレビ会議システムを利用して、画像と音声を送信されます。

■定員：40人(先着順)
■申し込み・問い合わせ：希望者は、往復はがきに講座名(「古文書解説講座」後期)、会場名、住所、氏名、年齢、電話番号を記入し、次のところへお申し込みください。
〒950-0094
新潟市女池2066
新潟県立文書館
☎284-6011

トキ保護募金にご協力ください!

佐渡と中国のトキ保護増殖と野生復帰を目指した環境づくりなどを支援するため、役場、公民館、アスパーク亀田に募金箱が設置されました。また、下記の金融機関にトキ保護募金の口座が開設されましたので、皆様のご協力をお願いします。

◆口座名称…新潟県トキ保護募金推進委員会
◆預金種目…普通

振込先金融機関名・店名	口座番号	振込先金融機関名・店名	口座番号
第四銀行県庁支店	1218210	北越銀行県庁支店	222662
新潟中央銀行県庁西支店	037893	大光銀行新潟支店	899089
三条信用金庫新潟支店	8316879	新潟県信用組合出来島支店	075568
新潟県信用農業協同組合連合会本店	0109386	新潟県労働金庫新潟南支店	0573399
郵便局(郵便振替口座)	00510-9-4356	*郵便局は振込手数料がかかりますので、ご注意ください。	

◆問い合わせ…新潟県トキ保護募金推進委員会事務局(新潟県環境企画課内)
☎280-5152

一人でも悩まずに 相談してください

警察では、性犯罪や性的いやがらせ、痴漢、つきまとい(ストーカー)などでお困りの女性のための相談窓口を設けています。女性職員を指定しての相談もでき、プライバシーは確実に守られます。被害の程度にかかわらずご相談ください。

■女性被害11番(警察本部に設置)
☎281-7890

*受付時間は、土・日曜、祝日を除く午前8時30分～午後5時15分

■女性被害相談窓口(新潟南警察署に設置)
☎382-0110

4月1日採用予定の警察官を、次のとおり募集しています。

■採用予定人員(新潟県) ☎382-0110

男性警察官：15人程度
女性警察官：若干名
受験資格：昭和47年4月2日から昭和57年4月1日までに生まれた方。ただし、大学を卒業した方および平成12年3月31日までに大学卒業見込みの方(新潟県人事委員会がこれらと同等と認める方を含む)を除きます。

■受付期限：8月16日(月)
■第1次試験日(会場)：9月19日(日)(新潟大学)
■問い合わせ：新潟南警察署
☎382-0110

■問い合わせ：県立植物園 ☎0250-241646

■無免許で使用すると罰金がかかります

最近、通信販売等で迷惑防止の目的から携帯電話の着信音や通話を抑止するための「携帯電話等の通信機能抑止装置」が販売されています。しかし、これらの装置の使用には無線局の免許が必要です。無免許で使用した場合は電波法違反で処罰(1年以下の懲役または50万円以下の罰金)の対象となります。

この抑止装置の使用はコンサートホール、演芸場、劇場のうち一定の要件を満たす場合に限定されていて、美術館、図書館、オフィス、家庭などでの使用は認められていません。

■問い合わせ：信越電気通信監理局
電話通信部監視調査課
☎026-234-9976
無線通信部私設課
☎026-234-9988

■料金(当日は500円増し) 13,000円、3,000円

■問い合わせ：新潟県民会館 ☎228-4481

■無免許で使用すると罰金がかかります

最近、通信販売等で迷惑防止の目的から携帯電話の着信音や通話を抑止するための「携帯電話等の通信機能抑止装置」が販売されています。しかし、これらの装置の使用には無線局の免許が必要です。無免許で使用した場合は電波法違反で処罰(1年以下の懲役または50万円以下の罰金)の対象となります。

この抑止装置の使用はコンサートホール、演芸場、劇場のうち一定の要件を満たす場合に限定されていて、美術館、図書館、オフィス、家庭などでの使用は認められていません。

■問い合わせ：信越電気通信監理局
電話通信部監視調査課
☎026-234-9976
無線通信部私設課
☎026-234-9988

■問い合わせ：県立植物園 ☎0250-241646

■無免許で使用すると罰金がかかります

最近、通信販売等で迷惑防止の目的から携帯電話の着信音や通話を抑止するための「携帯電話等の通信機能抑止装置」が販売されています。しかし、これらの装置の使用には無線局の免許が必要です。無免許で使用した場合は電波法違反で処罰(1年以下の懲役または50万円以下の罰金)の対象となります。

この抑止装置の使用はコンサートホール、演芸場、劇場のうち一定の要件を満たす場合に限定されていて、美術館、図書館、オフィス、家庭などでの使用は認められていません。

■問い合わせ：信越電気通信監理局
電話通信部監視調査課
☎026-234-9976
無線通信部私設課
☎026-234-9988

目標は全国で30万人です 骨髄バンクドナー登録 集団受付のお知らせ

より多くの血液疾患の患者さんに骨髄移植のチャンスを増やすためには、ドナー登録を増やすことが最も重要です。あなたの思いやりをお待ちしています。

■開催日：8月22日(日)
午前9時～午後4時

●会場：新潟ふるさと村
アピール館(黒崎町)

●対象：20歳～50歳までの健康な方

申し込み・問い合わせ：登録を希望する方は、事前に次のところへの電話予約が必要です。
▽巻保健所 ☎0256-7210935

ボリショイ・バレエ団が、オーケストラと共に総勢50人で来日し、新潟で公演を行います。この機会に観賞してみたいかがですか?

■開催日：10月21日(木) 午後6時開場、6時30分開演
●会場：新潟県民会館大ホール
●芸術総監督：ウラジミール・ワシリエフ
●演奏：ボリショイ劇場管弦楽団
●演奏曲目：「ドン・キホーテ」

■前売り開始：7月17日(土)

■料金(当日は500円増し) 13,000円、3,000円

■問い合わせ：新潟県民会館 ☎228-4481

■無免許で使用すると罰金がかかります

最近、通信販売等で迷惑防止の目的から携帯電話の着信音や通話を抑止するための「携帯電話等の通信機能抑止装置」が販売されています。しかし、これらの装置の使用には無線局の免許が必要です。無免許で使用した場合は電波法違反で処罰(1年以下の懲役または50万円以下の罰金)の対象となります。

この抑止装置の使用はコンサートホール、演芸場、劇場のうち一定の要件を満たす場合に限定されていて、美術館、図書館、オフィス、家庭などでの使用は認められていません。

■問い合わせ：信越電気通信監理局
電話通信部監視調査課
☎026-234-9976
無線通信部私設課
☎026-234-9988

■問い合わせ：県立植物園 ☎0250-241646

■無免許で使用すると罰金がかかります

最近、通信販売等で迷惑防止の目的から携帯電話の着信音や通話を抑止するための「携帯電話等の通信機能抑止装置」が販売されています。しかし、これらの装置の使用には無線局の免許が必要です。無免許で使用した場合は電波法違反で処罰(1年以下の懲役または50万円以下の罰金)の対象となります。

この抑止装置の使用はコンサートホール、演芸場、劇場のうち一定の要件を満たす場合に限定されていて、美術館、図書館、オフィス、家庭などでの使用は認められていません。

■問い合わせ：信越電気通信監理局
電話通信部監視調査課
☎026-234-9976
無線通信部私設課
☎026-234-9988

■問い合わせ：県立植物園 ☎0250-241646

■無免許で使用すると罰金がかかります

最近、通信販売等で迷惑防止の目的から携帯電話の着信音や通話を抑止するための「携帯電話等の通信機能抑止装置」が販売されています。しかし、これらの装置の使用には無線局の免許が必要です。無免許で使用した場合は電波法違反で処罰(1年以下の懲役または50万円以下の罰金)の対象となります。

この抑止装置の使用はコンサートホール、演芸場、劇場のうち一定の要件を満たす場合に限定されていて、美術館、図書館、オフィス、家庭などでの使用は認められていません。

■問い合わせ：信越電気通信監理局
電話通信部監視調査課
☎026-234-9976
無線通信部私設課
☎026-234-9988

愛の血液助け合い運動

7月は「愛の血液助け合い運動」月間です。より安全な血液を患者さんに届けるため、健康な皆さんからの献血をお待ちしています。

献血の会場は下記のとおりです。ぜひ「愛の献血」にご協力ください。

■献血ルーム「ばんだい」 ☎240-5500

●場所 新潟市万代1-3-1
万代シネモールビル2階

●受付日 毎週水曜日を除く毎日

●時間 午前10時～午後5時30分

■東堀献血ルーム ☎225-3301

●場所 新潟市東堀通7-1016-1
東堀パーク600 2階

●受付日 毎月第2・4火曜日を除く毎日

●時間 <全血> 午前10時～午後1時、午後2時～5時30分
<成分> 午前10時～午後0時30分、午後2時～5時

■DEKKY401

●受付日 毎月第3日曜日

●時間 午前10時～正午、午後1時～3時30分

■マクドナルド万代シティ店前

●受付日 毎月第4土曜日

●時間 <6月～9月> 午前10時～11時30分、午後0時30分～4時30分

■ジャスコシティ新潟東店

●受付日 奇数月の第2日曜日

●時間 午前10時～11時30分、午後0時30分～4時

■イトーヨーカドー新潟木戸店

●受付日 偶数月の第2日曜日

●時間 午前10時～11時30分、午後0時30分～4時

●問い合わせ 保健センター ☎381-2111 内線402
新潟県赤十字血液センター ☎230-1703

栄徳寺保育園 テレホンサービス

期 間	テ ー マ
7月20日～8月9日	よくない叱り方、いい叱り方
8月10日～8月30日	じょうずなほめ方

電話番号は ☎381-9777

新潟県高齢者総合相談センターの テレホンサービス(24時間年中無休)

期 間	テ ー マ
7月16日～7月29日	冷蔵庫を正しく使っていますか?
7月30日～8月15日	健康10訓

電話番号は ☎281-5550

大岩万燈製作ボランティアを募集しています

かめだ祭りで激しく押し合われる勇壮な大岩万燈を、あなたの手で製作してみませんか。年齢、性別は問いませんので、お気軽においでください。

■日時…7月22日(木)から

午後7時～9時

*都合のつく時のみの参加も可。

■場所…岩万燈会館(新潟向陽高校裏)

■問い合わせ…亀田商工会議所

☎382-5111



鳥獣駆除を実施します

7月18日～8月29日までの毎週日曜日、日の出から午前7時までの間、町内の梨栽培地域で散弾銃による鳥獣駆除を実施します。

朝の散歩をする方など、梨畑に立ち入らないよう、ご協力をお願いします。

■問い合わせ…役場農政商工課

☎381-2111

内線 281

亀田町職員採用初級試験のお知らせ

平成12年度採用の亀田町職員採用試験を次のとおり行います。

1. 職種、受験資格、採用予定人員

職種	受験資格	採用予定人員
一般事務職員(文化財専門員)	昭和46年4月2日から昭和53年4月1日までに生まれた方で、大学または大学院で考古学もしくは古代史・中世史を専攻し、卒業もしくは卒業見込みの方(発掘調査員・調査補助員またはそれに準じる立場で調査経験のある方)	1名

2. 試験日・試験場等

(1)第1次試験

・試験日…平成11年9月19日(日)(受付時間:午前9時～9時40分)

・試験場…新潟市立宮浦中学校(新潟市万代5)

・方法…高校卒業程度の内容で、一般的知識・知能について択一式による教養試験、事務適性検査、作文試験を行います。

・合格発表…平成11年10月中旬ころ、受験者に通知します。

(2)第2次試験

平成11年10月下旬ころに面接試験、専門試験、実技試験を実施します。詳細については、第1次試験合格者に通知します。

3. 受験手続

(1)申込書の請求先…亀田町役場 総務課

(2)申込方法…受験申込書に必要事項を記入して押印し、写真(縦4cm×横3cm)1枚を貼り、この他に2枚を添えて提出してください。その際、履歴書・身上書、埋蔵文化財発掘調査経歴票も記入のうえ、提出してください。

(3)受付期限…受験申込書を平成11年8月2日(日)午後5時までに必着で総務課へ提出してください。郵便による場合もこの日時までに到達するよう、余裕を持って発送してください。受付期限後はいかなる理由があっても受け付けません。

※不明な点は、役場総務課にお問い合わせください。

〒950-0195 亀田町役場 総務課 ☎381-2111 内線 224

◆住民の動き

◆告知板

ぐ め い ふ く

(6月後半届出)

故人	世帯主	住所	区
乙川 三子(62)	七 榮	東船場三	1
大橋 トミエ(67)	富 朗	荻曾根二	25
中 林 ミキ(61)	榮 一郎	新明町四	26
柴 野 正弘(58)	ヒロ子	城 山四	49
石 井 定子(64)	康 裕	諏 訪一	54
石 倉 ヨシノ(80)	鐵 雄	稲 葉二	54
西 利文(60)	悦 子	緑 町四	56
森 山 チヨ(61)	麟太郎	泥 渦	57

※掲載を希望しない方は、届出の際に住民課窓口までお申し出ください。

お酒で悩んでいる方 毎週
お気軽に「相談」を 土曜

■時間 午後7～9時 ■ところ 公民館

■担当 断酒会会員 ※個人の秘密は厳守します。

行政相談 8月4日(水) 午前9時～正午

■ところ 社会福祉協議会(新明町1) ☎(38)7221 ■相談委員 土橋 稔さん ※公共機関の仕事への苦情、相談を受け付けます。お気軽にご相談ください。

心配ごと相談所 毎週火曜日

■時間 午前9時30分～午後3時 ■ところ 社会福祉協議会事務局(新明町1) ☎(381)7221 ※この時間内に、電話での相談も受け付けます。個人の秘密は厳守、お気軽にご相談ください。