



ご利用ください“イベント・ギャラリー商店館”

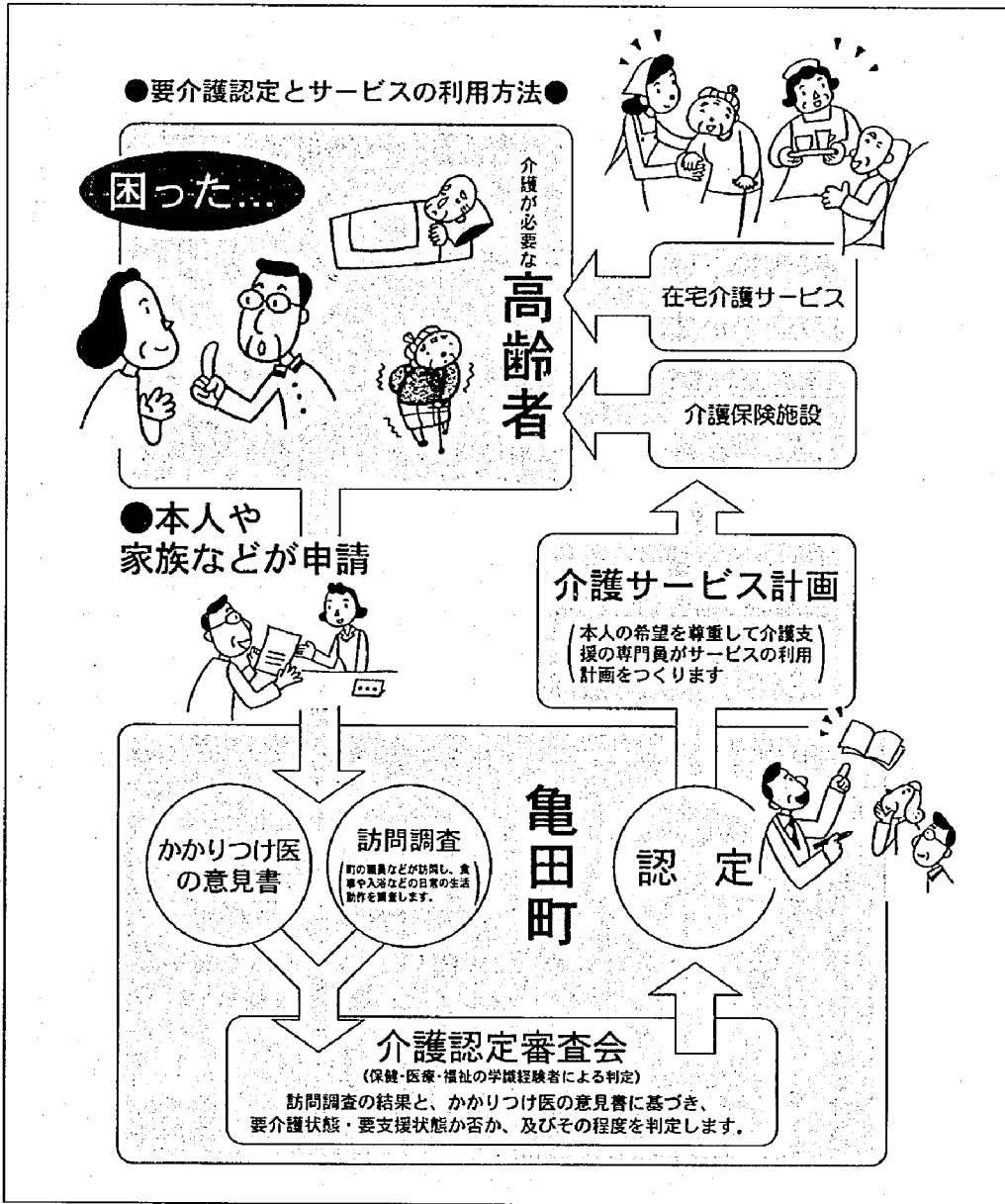
亀田商工会議所と亀田町商店会連合会は、町の中心商店街活性化のため、空き店舗活用事業として本町通りのド真ん中（アベカメラ店向い）に“イベント・ギャラリー商店館”をオープンさせ、6月19日に記念式典が行われました。25坪のスペースは見た目にもゆったりしていて、各種イベントや絵画、書道、写真等の展示会場にピッタリ。“商店館”は、約50台駐車できる本町駐車場が隣接し、利用料も一日使って1,200円（午前・午後・夜の分割利用は各500円）と格安で、個展やグループでのイベントなどにお勧めです。本町通りの新しい顔として期待される“商店館”をあなたも使ってみませんか。

●申し込み・問い合わせ…亀田商工会議所 ☎382-5111

*販売目的での利用は、料金が3倍となります。

◆ おもな内容

介護保険制度	2
国民健康保健からのお知らせ	5
議会通信	6
家庭で防ぐ食中毒	8
財政事情	12
生涯学習だより	16
7月の保健・衛生行事	18
住民の動き	20



介護サービスを受ける手続き

サービスを受けるには、介護が必要かどうかの認定が必要です。介護サービスを利用したい時は町に申請します。町はこれ

を受けて訪問調査を行い、調査結果とかかりつけ医の意見書をもとに、介護認定審査会にはかかります。介護認定審査会では、どの程度介護が必要なのかという「要介護度」を判定します。要支援状態または要介護状態と認定されると介護サービスを利

用することができず、要介護度によってサービスの内容や給付金額が異なります。なお、要介護度は家庭に介護できる人がいるかいないかに関わらず、あくまでも本人の状態によって認定されます。

要支援状態と要介護状態の区分

町は、介護認定審査会の審査と判定に基づいて、高齢者がどの程度の介護を必要とするかを見分けるために、①基本的な動作、②身体的機能、③知的能力、④社会的能力、⑤日常生活動作、⑥問題行動などのそれぞれの項目についてきめ細かくチェックし、「要支援状態」、「要介護状態」の「区分1」から「区分5」の6段階の、状態にあるかを認定します。この区分によって、受けられるサービスの内容や、その費用の限度額が決まります。

区分	サービス内容による費用の限度額(1ヵ月)	
要支援状態(虚弱)	6万円程度	
要介護状態	要介護1(軽度)	14~16万円程度
	2(中度)	17~18万円程度
	3(重度)	21~27万円程度
	4(痴呆)	23万円程度
	5(最重度)	23~29万円程度

(厚生省高齢者介護対策本部資料より)



急速に進む高齢化に伴い、介護を必要とする高齢者も増加しています。これまでの公的介護のあり方を見直した「介護保険法」に基づく「介護保険制度」が、平成12年4月から施行されます。

老後の安心をみんなで支える 介護保険制度を ご存じですか！

平成12年4月スタート

この制度は、高齢者の多くが希望する自宅での介護に重点をおき、自立した日常生活を保障するとともに、それを支える家族の負担を社会全体で支えていくとするものです。

介護保険制度のしくみ

◇保険者

保険者とは、保険料の徴収や介護サービス提供などの運営主体であり、亀田町です。

◇被保険者と保険料

被保険者とは、保険料を納め介護サービスを受ける人を行い、亀田町に住む40歳以上の人が、すべて対象になります。

	第1号被保険者	第2号被保険者
対象者	65歳以上の人	40歳以上65歳未満の医療保険に加入している人
サービスが受けられる対象者	●寝たきり・痴呆などで入浴、排せつ、食事などの日常生活動作について常に介護が必要な人 ●家事や身じたく等の日常生活支援が必要な人	初老期痴呆、脳血管障害など、老化にともなう病気によって介護等が必要となった人
保険料	所得段階に応じて市町村ごとに定額が決まります ※市町村の介護サービスの水準に応じて変わります	加入している医療保険の計算方法に基づいて決められます ※所得などに応じて変わります
保険料の支払い方法	●年金額が一定額以上の人は年金から天引きされます ●それ以外の人は市町村に個別に支払います	医療保険料と一括して支払います

国民健康保険からのお知らせ

ご存じですか？

◇社会保険等の被扶養者に認定してもらおうと 国保の保険税が節約できます！

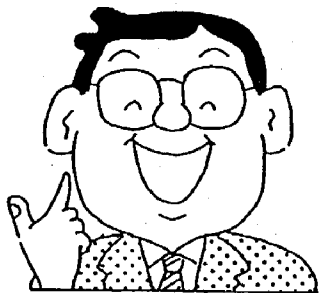
社会保険等の被扶養者として認定される条件が整っていないながら、国保に加入したままになっている方は、ぜひ一度会社へ被扶養者の認定を申請してみてください。必ずというわけではありませんが、下記の認定基準で、かつ被保険者の年収の1/2未満であれば認定されます。資格の適用にご協力ください。

《被扶養者の認定基準》

- 60歳未満の方 → 収入130万円未満
- 60歳以上の方 → 収入180万円未満

* 社会保険の保険料は、その方の給与額によって計算されますので、被扶養者が増えても減っても保険料に影響はありません。

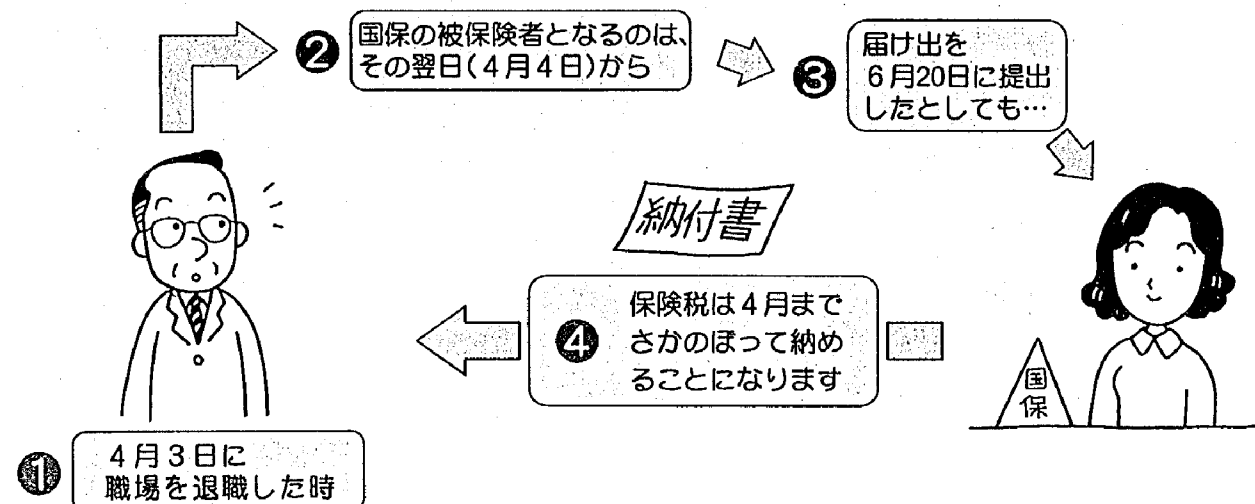
該当すると思われる場合、
会社等の保険担当者に相談してください。



◇保険税はいつから納めるのか？

保険税は国保の加入手続きをした月からではなく、被保険者になった月から納めます。そのため手続きが遅れた場合、さかのぼって保険税を納めることになります。

【例えば…「①4月3日に職場を退職した時」(①→②→③→④)】



●国民健康保険に関するお問い合わせ 亀田町役場保健課 国民健康保険係 ☎381-2111 内線157・158

在宅で受けられるサービス

- ◇訪問介護(ホームヘルプサービス)
 - ホームヘルパーが家庭を訪問して、介護や家事を援助する。
- ◇訪問入浴
 - 看護婦などが家庭を訪問する。
- ◇訪問看護
 - 看護師などによるリハビリテーション
- ◇訪問・通所によるリハビリテーション
 - 理学療法士・作業療法士などが、家庭や施設でリハビリテーションをする。
- ◇日帰り介護(デイサービス)
 - 入浴、食事、機能訓練等をする。
- ◇短期入所介護(ショートステイ)
 - 介護を必要とする人を介護施設

- ◇在宅改修費の支給
- ◇居室介護支援(ケアマネジメントサービス)
- ◇福祉用具の貸与およびその購入費の支給
- ◇住宅改修費の支給
- ◇居室介護支援(ケアマネジメントサービス)

施設でのサービス

- ◇特別養護老人ホーム
 - 常時介護が必要で、在宅で介護を受けるのが困難な人の生活の場です。
- ◇老人保健施設
 - 入院して急性期の病気の治療が終わったひとに、家庭に戻るようリハビリなどを行います。期間は3ヶ月をめぐりしていきませんが継続もできます。
- ◇療養型病床群などの介護体制の整った医療施設
 - 治療よりも長期にわたる介護が必要な高齢者が入院します。完全看護で、病室や廊下の幅を広くしたり、食堂や浴室をつけて、一般病院よりも住みやすさを考えています。

介護サービスと施設サービスが受けられます。

* 介護サービスを利用したときには、9割が保険から支払われ、1割が利用した人の負担になります。施設に入所した場合は、1割負担のほか、食費が原則として全額負担になります。なお、1割負担が高額になるときは、「高額介護サービス費」が支給されます。

高齢者等実態調査にご協力ください。

この調査は、介護サービス等への町民の皆さんの要望を把握するためのもので、介護保険を導入するうえで重要な資料となります。対象者には、調査員がお伺いするか、調査票を郵送しますので、ご協力をお願いします。

- 調査対象者 65歳以上の方全員と、40歳から64歳までの1000人(無作為に抽出)の方
- 調査方法
 - 寝たきり等の高齢者の方 → 訪問調査
 - 上記以外の方 → 郵送による調査
- 調査内容 生活自立度、生活環境、介護サービスへの希望等
- 調査員 保健婦、ホームヘルパー、在宅介護支援センター職員、民生委員
- 調査期間 平成10年7月中旬～8月
- 問い合わせ 亀田町役場福祉課 ☎381-2111 内線144

交通事故と犯罪の動向

= 5月の発生件数 =

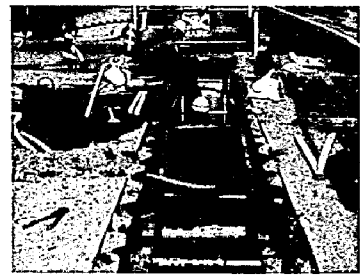
町で発生した交通事故
 事故件数 11件
 (今年累計 70件、前比 + 6件)
 死者数 0人
 (今年累計 0人、前比 ± 0人)
 傷者数 12人
 (今年累計 76人、前比 - 1人)
 夕方や夜間は、歩行者・自転車の存在が分かりにくく、気付くのが遅れて事故になるケースがよくあります。歩行者や自転車を利用する人も、明るい服装や蛍光シールで事故を防ぎましょう

町で発生した犯罪件数
 犯罪総数 38件
 凶悪犯(殺人、強盗、放火等) 0件
 粗暴犯(暴行、暴言、脅迫等) 1件
 窃盗犯(乗り物盗、侵入盗等) 33件
 知能犯(詐欺等) 4件
 その他(器物損壊等) 0件
 5月は窃盗33件のうち、空き巣ねらい、事務所荒し、出店荒し、ひったくりと重要窃盗犯といわれる犯罪が7件も発生。くれぐれも施錠の確認は忘れずに。

- ◇緑町1丁目 西部枝線管渠第52工区築造工事 (風間建設工業(株))
- ◇緑町2丁目 西部枝線管渠第57工区築造工事 (丸克建設(株))
- ◇四ツ興野4丁目 西部枝線管渠第61工区築造工事 (金政建設(株))
- ◇戸山3丁目 西部枝線管渠第62工区築造工事 (株)岩機組
- ◇中早通 特環(緊特)枝線管渠第6工区築造工事 (黒井建設(株))
- ◇中早通 特環(緊特)枝線管渠第7工区築造工事 (株)岩機組
- ◇下早通 特環枝線管渠第18工区築造工事 (株)南場組
- ◇下早通 特環枝線管渠第19工区築造工事 (株)石沢組
- ◇新成建設(株) 特環(緊特)枝線管渠第17工区築造工事 (株)亀田建設
- ◇新成建設(株) 特環(緊特)枝線管渠第18工区築造工事 (株)南場組
- ◇新成建設(株) 特環(緊特)枝線管渠第19工区築造工事 (株)石沢組
- ◇新成建設(株) 特環(緊特)枝線管渠第20工区築造工事 (株)石沢組

水道局では、住民生活や産業活動に支障をきたさないよう水道管の維持管理に努めています。地盤の変動などにより、水道管の破損、水道のメーター廻りの漏水事故が年間500件程度あります。

これらの事故を1件でも減少させ、大切な水を有効に利用していただくため、漏水調査を行います。この調査は、水道本管および宅地内に埋設されている給水管から、水が漏れているかどうかを調べるもので、皆さんの宅地内へ入り、調査いたしますのでご理解・ご協力をお願いします。



下水道工事にご協力を

- ◇四ツ興野1・2丁目 西部第1汚水1号幹線線第1工区築造工事 (高橋工業所)
- ◇四ツ興野3丁目・緑町3丁目 西部枝線管渠第51工区築造工事 (高橋工業所)
- ◇緑町4丁目 西部枝線管渠第52工区築造工事 (風間建設工業(株))
- ◇緑町1丁目 西部枝線管渠第53工区築造工事 (齊藤建設工業(株))
- ◇緑町1・2丁目 西部枝線管渠第54工区築造工事 (株)土田組
- ◇緑町2・4丁目・船戸山3丁目 西部枝線管渠第55工区築造工事 (丸克建設(株))
- ◇緑町1・2丁目 西部枝線管渠第56工区築造工事 (乙川建設(株))
- ◇緑町2丁目 西部枝線管渠第57工区築造工事 (株)佐藤工事
- ◇四ツ興野4丁目 西部枝線管渠第61工区築造工事 (金政建設(株))
- ◇戸山3丁目 西部枝線管渠第62工区築造工事 (株)岩機組

漏水調査にご協力を!

7月6日~7月17日

水道局では、住民生活や産業活動に支障をきたさないよう水道管の維持管理に努めています。地盤の変動などにより、水道管の破損、水道のメーター廻りの漏水事故が年間500件程度あります。

これらの事故を1件でも減少させ、大切な水を有効に利用していただくため、漏水調査を行います。この調査は、水道本管および宅地内に埋設されている給水管から、水が漏れているかどうかを調べるもので、皆さんの宅地内へ入り、調査いたしますのでご理解・ご協力をお願いします。

- 1 工区築造工事 (五十嵐建設工業(株))
- ◇四ツ興野2丁目 西部第1汚水1号幹線線第2工区築造工事 (株)古泉組
- ◇四ツ興野4丁目 西部枝線管渠第48工区築造工事 (株)小本建設(株)
- ◇四ツ興野4丁目・荻曾根1丁目 西部枝線管渠第49工区築造工事 (株)渡完組
- ◇船戸山3丁目・荻曾根1丁目 西部枝線管渠第50工区築造工事 (高橋工業所)
- ◇四ツ興野3丁目・緑町3丁目 西部枝線管渠第51工区築造工事 (高橋工業所)
- ◇緑町4丁目 西部枝線管渠第52工区築造工事 (風間建設工業(株))
- ◇緑町1丁目 西部枝線管渠第53工区築造工事 (齊藤建設工業(株))
- ◇緑町1・2丁目 西部枝線管渠第54工区築造工事 (株)土田組
- ◇緑町2・4丁目・船戸山3丁目 西部枝線管渠第55工区築造工事 (丸克建設(株))
- ◇緑町1・2丁目 西部枝線管渠第56工区築造工事 (乙川建設(株))
- ◇緑町2丁目 西部枝線管渠第57工区築造工事 (株)佐藤工事
- ◇四ツ興野4丁目 西部枝線管渠第61工区築造工事 (金政建設(株))
- ◇戸山3丁目 西部枝線管渠第62工区築造工事 (株)岩機組

消費者トラブル情報
 ~ 見本工事商法 ~
 [町内で被害有り!]
 「お宅をモデルにしたい」
 「広告に使うので特別に安くする」
 など、安さを強調し、外壁工事や屋根工事、浴室改装工事をしつように勧誘する商法があります。
 「今、契約しないと、この値段では出来ない」と急がされてもその場で決めず、時間をかけて家族と相談してからにしましょう。

町政報告

(一部抜粋して掲載)

◇水道事業会計決算について…平成9年度は3,911万8千円の純利益決算となり、翌年度繰越未処理欠損額が2,493万7千円と減少しました。
 ◇亀田駅暫定東口開設の取組み状況について 4月に入ってから、JR新潟支社と工事施工協定を結ぶための協議を始めました。現在はJRが施工工程、工事費の算出などの作業を行っております。このため、現時点ではいつ施工協定が締結できるか明確になっておりません。これからも積極的に協議を行い、一日も早い開設に努力する考えです。

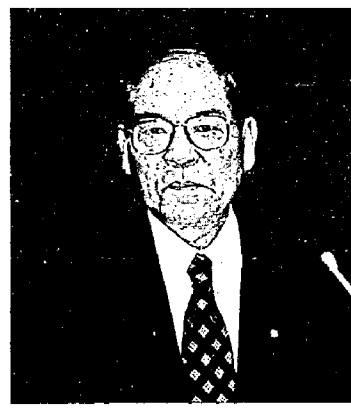
また一方、亀田駅の新椅子利用を考へる会の人達が新潟日報「窓」欄に投稿、その意見に対しては紙上で回答申し上げたところでもあります。

◇在宅介護支援センターについて…本年4月、医療法人愛仁会により老人保健施設「亀田園」が開設されたことに伴って、平成7年6月から亀田第一病院に併設されていた同センターが「亀田園」に移転しました。

◇臨時福祉特別給付金について…平成10年分所得税等の特別減税に関連し、高齢福祉年金の受給者等及び高齢の低所得者の生活の安定と福祉の向上並びに低所得者の在宅安んぎ老人等に対する在宅介護の支援に資するため、臨時福祉特別給付金を4月23日支給いたしました。内容としましては、福祉給付金(1万円)406名、介護福祉金(3万円)50名、特別給付金(1万円)が1,506名となっております。

◇農業関係について…平成10年度コメ緊急生産調整推進対策実施見込み(6月8日現在)は、関係機関、農家各位のご理解とご協力と地域間調整により生産調整目標面積276.98ha、総実施面積277.41ha、達成率は100.16%になる見込みです。

大幅な目標面積の増大で、大豆を推進するため困難な農作業に大豆用コンバイン、播種機、平型乾燥機(2台)などの機械導入をはかる「平成10年度緊急生産調整条件整備事業」(事業主体:亀田郷みなみ農業協同組合)及び、技術対策確立に向けた「水田麦・大豆等生産振興対策」、更には、認定農業者に対し稲作の規模拡大に伴って増加する面積に応じ緊急的に支援する「認定農業者規模拡大緊急支援事業」を申請しています。これら補助事業の県からの認定が確定次第、予算の補正をお願いする予定です。



阿部學雄町長

町議会6月定例会は、16日に開会し、4日間の会期で行われました。17人が亀田駅関連、介護保険制度、ダイオキシンなどについて一般質問を行いました。また、「インド・パキスタンの核実験に抗議し、核兵器廃絶を求める決議」を行い、全会一致で可決されました。

町議会・6月定例会

可決議案等

- 亀田町職員の育児休業等に関する条例の一部を改正する条例の専決処分の承認を求めることについて
- 亀田町税条例の一部を改正する条例の専決処分の承認を求めることについて
- 亀田町都市計画税条例の一部を改正する条例の専決処分の承認を求めることについて
- 亀田町国民健康保険条例の一部を改正する条例の専決処分の承認を求めることについて
- 平成9年度亀田町一般会計補正予算(第11号)の専決処分の承認を求めることについて
- 平成9年度亀田町国民健康保険特別会計補正予算(第4号)の専決処分の承認を求めることについて
- 平成9年度亀田町老人保健特別会計補正予算(第4号)の専決処分の承認を求めることについて
- 亀田町選挙公報発行条例の一部を改正する条例について
- 亀田町特別職の職員で非常勤の者の報酬及び費用弁償に関する条例の一部を改正する条例について
- 亀田町公民館条例の一部を改正する条例について

- 平成10年度亀田町一般会計補正予算(第1号)について
- 平成10年度亀田町老人保健特別会計補正予算(第1号)について
- 平成10年度亀田町下水道事業特別会計補正予算(第1号)について
- インド・パキスタンの核実験に抗議し、核兵器廃絶を求める決議

採択された請願書
 ●義務教育費国庫負担制度の現行維持に関する請願書
 新潟県教職員組合三市中東蒲原支部支部長 新井 秀和
 亀田班班長 川崎 広之

亀田町議会報「こちら議会です」は、8月12日に発行(配布)予定です。

家庭で防ぐ食中毒

気温が上昇する夏場は食中毒が発生しやすい季節です。毎日の食事をするご家庭でも、食中毒が心配される時期になりました。食中毒から身を守る具体的な方法を知り、実践しましょう。

食中毒を予防するポイント

食中毒の原因となる細菌の種類によって多少違いはありますが、基本的な部分と同じです。あまり神経質になりすぎても長続きしませんから、最低限、次の点に注意するとよいでしょう。

1. 手を洗う習慣をつける

外出から帰ったとき、調理や食事の前、トイレの後には必ず手を洗う習慣をつけましょう。

石けんをよく泡立てて、力を入れてこすり、流水でよく洗い流すのがコツです。



①手を洗う習慣をつける

2. 食品は充分に加熱する

75℃で1分間（100℃なら数秒）加熱すれば、ほとんどの細菌は死滅します。



②食品は充分加熱する

3. 調理したものはすぐ食べる

調理後に菌が付くこともあります。すぐ食べない場合は短時間でも必ず冷蔵庫へ。



③調理したものはすぐ食べる

4. 調理器具を使い分ける

生の肉や魚を切った包丁やまな板で、生で食べる野菜や果物を切らないこと。必ず洗剤で洗って熱湯をかけてから使用してください。できれば包丁やまな板は肉用、魚用、野菜用と分けるのが理想です。

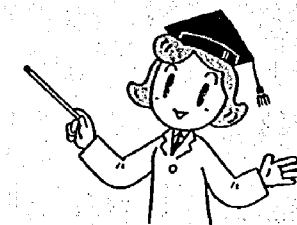


④調理器具を使い分ける

特別講座

食中毒の原因となる細菌の特徴

敵を討つにはまず敵を知ることが大切。食中毒の原因となる細菌について勉強してみましょう。



1. O-157

食べ物を介して体内に侵入し、腸壁などに付着して強力な「ベロ毒素」を産生します。この毒素によって腸壁がただれると下痢や血便などが起こります。感染力が非常に強いのが特徴です。

O-157の感染源はさまざま、生肉、生野菜、生牛乳、生水、野菜サラダ、リンゴジュースなどによって食中毒事故が起きています。

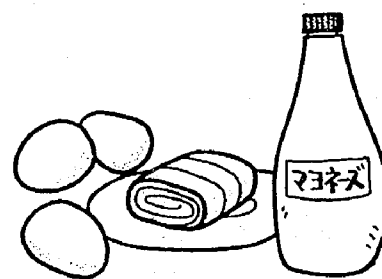
この菌は加熱すれば死滅します。（75℃では1分間、100℃では数秒）



2. サルモネラ

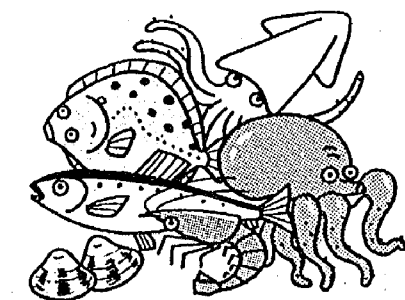
食中毒で最も多いのがこのサルモネラ菌によるものです。近年増加しているのはサルモネラ・エンデリティディスという種類で、これは鶏卵が原因といわれています。卵焼きや自家製マヨネーズなどによる中毒が多く報告されています。

この菌も加熱すれば死滅します。



3. 腸炎ビブリオ

夏期の海水中で生息し、魚介類に付着して人へと感染します。この菌は海水程度の塩水を好み、真水では生存できません。熱を通せば問題はありませんが、生で食べる場合は水道水でよく洗い、低温保存して増殖を防ぐのが予防のポイントです。



レンズでキャッチ



3歳までむし歯のない子が大集合



「お母さん、痛くない？」 倉田トキイさん

あなたは歯に自信がありますか 親子や高齢者が歯科検診

5月28日、保健課主催による歯科健診が親子の部、高齢者の部で行われました。高齢者の部で新明町2丁目にお住まいの倉田トキイさんは、71歳の現在もすべて自分の歯で、治療した歯も5本だけ。しかも、歯周疾患なしという、この年代の方としてはすばらしい歯を保持。亀田町代表として、県の『いきいき人生よい歯のコンクール』に推せんしました。

お話を聞くと、「むかしから間食はあまりしない、食べた後は歯ブラシと糸ようじを使ってお掃除しています。」と答えられました。

「食べたら磨く！」という習慣を小さいころより実践することが、自分の歯を守る秘訣です。

皆さんも始めませんか、「食べたら磨く！」。

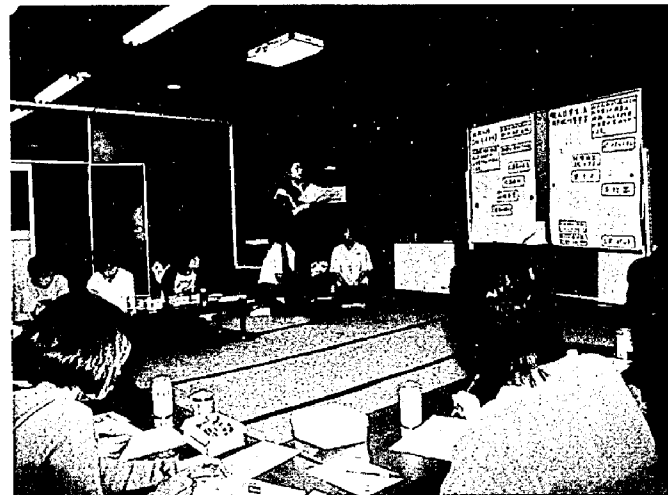
高齢者、介護、福祉施設を理解する 平成10年度の介護教室がスタート

今年度、町は4種類の介護教室を計画しました。その第一弾として、5月28日町民会館で「介護者ふれあい教室」が開催されました。将来福祉関係の仕事を目指す学生、家族のこれからを考え参加した人、現在介護をしている人など11人が参加しました。亀田町在宅介護支援センターの職員が講師となり、図解入り資料を使って分かりやすく町の主な保健・福祉サービスを説明しました。

質疑応答に移ると、介護体験者から「行政はもっと現状を把握し、バックアップできる体制を整備してほしい。」と意見が出され、担当者は「皆さんの意見・要望を役場にお寄せいただきたい」と答えました。

今年度は4種類の介護教室で、高齢者や介護に対する理解を深めます。あなたも参加しませんか。

詳しくは役場保健センターへ ☎381-2111 (内線 405)



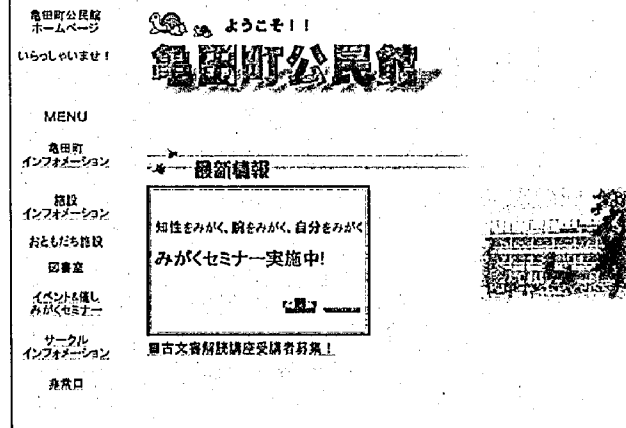
公民館のホームページを開設 インターネットで情報を提供

亀田町公民館のホームページが開設されました。これは県が実施しているNILSプラン(社会教育施設情報化活性化推進事業)に公民館が参加しており、その事業の一環として開設されたものです。

内容は広報でも掲載している講座や催し物の案内、新着図書、サークルの紹介などです。広報よりは若干早く情報を提供できます。インターネットを利用している方は公民館のホームページを見ることができますので、ぜひ一度ご覧ください。

アドレスは次のとおりです。

<http://www.lalanet.gr.jp/kame/index.html>



レンズでキャッチ

情報公開制度の 運用状況(9年度分)

平成7年10月1日に施行された情報公開実施要綱に基づき、平成9年度の情報公開申請およびそれらの処理件数は次のとおりです。明らかに公開できて即座に対応できるものについては申請件数にカウントしていません。

情報公開申請の所管課別内訳

所管課	総務課	企画課	保健課	建設課
件数	2	2	6	1

情報公開申請の処理内訳

申請件数	処理区分				計
	公開	非公開	不存在	計	
2	3	0	6	11	

平成8年度の首長交際費、平成8年度の建設課における旅費・食料費、平成8年度の企画課における旅費・食料費、亀田駅周辺地区整備事業計画策定委託に関する文書、前収入役の在任期間の給与(ボーナス含む)と退職金の明細が公開されました。

平成10年度自衛官採用試験の案内

平成10年度自衛官採用試験の案内

平成10年度自衛官採用試験の案内

平成10年度自衛官採用試験の案内

平成10年度自衛官採用試験の案内

ふれあいと対話が築く明るい社会 社会を明るくする運動

毎年7月は、「社会を明るくする運動」の強調月間です。この運動は、すべての国民が、犯罪や非行の防止と罪を犯した人たちの更生について理解を深め、それぞれの立場において力を合わせ、犯罪や非行のない明るい社会を築こうとする全国的な運動です。

本年度の重点目標は、「地域住民の理解と協力により、犯罪・非行の防止と罪を犯した人や非行に陥った少年の更生を支える」です。

罪を犯した人や非行に陥った少年の更生と円滑な社会復帰については、法務省を中心とした行政機関が携わっていますが、犯罪者や非行少年もいずれば地域に戻り、地域の一員として生活していくことになるのですから、その更生と社会復帰が真に実効あるものとなるためには、本人の強い意思と併せ、家庭、職場、学校、地域社会などの理解と協力が不可欠です。

みなさんのご協力をお願いします。

運行期間(新潟空港出発日)

7月4日(出)~10月31日(出)
毎週土曜日出発・木曜日帰国

運行会社

ジャパン・エア・チャーター

●申し込み・問い合わせは、
お近くの旅行会社へ

新潟⇄ハワイ

この夏、直行チャーター便が週1便運航
定期便化への暑い期待!

常夏のハワイ。新潟とハワイがこの夏、毎週一便のチャーター便で結ばれます。風鈴、浴衣、氷水、そんな新潟の夏からトロピカルなハワイの夏へ8時間待てどっさり、日焼けした肌をちよびり自慢したい夏になるかも。ハワイでそれぞれの夏を見つけてください。

町の家計簿

平成9年度の財政事

一般会計

87億3,312万9千円に補正

一般会計は、当初予算額83億4,602万6千円でスタートしましたが、その後何回かの補正を行い、3月31日現在の予算額は、87億3,312万9千円となりました。

一般会計の執行状況は、予算に対して収入済額が94.9%、支出済額が89.5%の進み具合になっています。

その他、特別会計、企業会計の執行状況は表のとおりです。

一般会計

Table with 4 columns: 区分, 予算額, 収入済額, 収入割合%. Rows include 町税, 地方譲与税, 利子割交付金, etc.

Table with 4 columns: 区分, 予算額, 支出済額, 支出割合%. Rows include 議会費, 総務費, 民生費, etc.

※ 繰越明許予算を含む

下水道事業特別会計

Table with 4 columns: 区分, 予算額, 収入済額, 収入割合%. Rows include 分担金及び負担金, 使用料及び手数料, etc.

町債の現在高

一般会計(土地取得会計を含む)

Table with 2 columns: 借入先, 借入額(千円). Rows include 大蔵省, 郵政省, 市中銀行, etc.

※町民1人当たりの借入残高は392,816円です。

下水道会計

Table with 2 columns: 借入先, 借入額(千円). Rows include 大蔵省, 郵政省, 公営企業金融公庫, etc.

※町民1人当たりの借入残高は194,947円です。

町債とは

町が大きな事業を実施するときに、国などから借り入れる資金のことをいいます。

10~20年という長期にわたって返済していくもので、歳出に出てくる「公債費」がこの返済金にあたります。

情

町のお金がどのように使われ、財政が運営されているかを町民のみなさんに知っていただくために、町の財政事情を公表しています。今回は、平成9年度予算の3月31日現在までの執行状況です。(金額は、千円未満を四捨五入しました) 町政へのご理解と、ご協力をお願いします。

水道事業会計

収益的収入及び支出(3条予算)

Table with 5 columns: 区分, 科目, 予定額, 収入済額, 収入割合%. Rows include 営業収益, 営業外収益, 特別利益, etc.

支出(単位:千円)

Table with 5 columns: 区分, 科目, 予定額, 支出済額, 支出割合%. Rows include 営業費用, 特別損失, 予備費, etc.

資本的収入及び支出(4条予算)

Table with 5 columns: 区分, 科目, 予定額, 収入済額, 収入割合%. Rows include 工事負担金, 合 計.

支出(単位:千円)

Table with 5 columns: 区分, 科目, 予定額, 支出済額, 支出割合%. Rows include 建設改良費, 企業債償還金, etc.

企業債の現在高

Table with 2 columns: 借入先, 借入額(千円). Rows include 大蔵省, 公営企業金融公庫, etc.

※町民1人当たりの借入残高は46,660円です。

国民健康保険特別会計

歳入(単位:千円)

Table with 4 columns: 区分, 予算額, 収入済額, 収入割合%. Rows include 保険税, 国庫支出金, etc.

歳出(単位:千円)

Table with 4 columns: 区分, 予算額, 支出済額, 支出割合%. Rows include 総務費, 保険給付費, etc.

老人保健特別会計

歳入(単位:千円)

Table with 4 columns: 区分, 予算額, 収入済額, 収入割合%. Rows include 支払基金交付金, 国庫支出金, etc.

歳出(単位:千円)

Table with 4 columns: 区分, 予算額, 支出済額, 支出割合%. Rows include 総務費, 医療諸費, etc.

土地取得事業特別会計

歳入(単位:千円)

Table with 4 columns: 区分, 予算額, 収入済額, 収入割合%. Rows include 繰入金, 繰越金, etc.

歳出(単位:千円)

Table with 4 columns: 区分, 予算額, 支出済額, 支出割合%. Rows include 公債費, 予備費, etc.

俳句

レインボー俳句クラブ

題「栗の花 ゴキブリ」 (五十音順)

表熟るる火を噴く山の裾広く 高橋 向山
 日の匂い山の匂いや栗の花 荒井 十三
 玫瑰や沖に白波生まれけり 荒木 まさ
 雄花垂れ雌花がっちり栗の花 石沢 石松
 断崖は松一輪の百合の花 上松 正義
 若葉風干蛙下がる瀬波宿 遠藤 春一
 蒲公英の絮一つづつ風に乗り 小野 ヨシ
 山間のでこぼこ道や栗の花 小川 要作
 アカシヤの木陰拾ふて犬と行く 大森 実
 風強し阿修羅のごとき栗の花 加藤 八恵
 郭公に歩け歩けとはげまされ 亀山 なほ
 繁る葉に強き匂いや栗の花 後藤 ひで
 植田原一望百里青々と 佐藤 余香
 栗の花ねころんで見る歳時記で 佐藤 ミチ
 守護神の祠けむれり走り梅雨 齊藤 はる
 栗の花こんもり尾の穂影をおく 清水千映子

山裾は植田となりて風集め 清野 なみ
 小蟻草の色していとけなき 田中八千代
 空の青海の青さや浜薄暑 高橋 武雲
 咲き初めし祝の家の利休梅 高野 フサ
 牡丹の大輪雨にうなだれて 土田 ミネ
 油虫一目散の雲がくれ 永野 喜一
 トンネルをぬけて県境栗の花 中川 信子
 山脈見える緑に端居や栗の花 西條 富枝
 果しなく続く青空風薫る 新野 千代
 栗の花匂ふ近きに風やさし 馬場チハル
 味よしと鮎の塩焼やなばの鮎 広川富士江
 てらからの大ゴキブリの恐ろしき 間宮 初江
 栗の花見し栗強飯いただきし 皆川 イツ
 にくまれていともしらす油虫 三浦 かず
 信濃路は花橋の薫る里 森田 修蔵
 緑蔭にありし日徳ぶ良寛碑 矢口 鐵治
 栗林落花の地面気味悪し 山田 正雄
 山里に老鶯啼き合ふ栗の花 渡辺 徳一
 洪き香見上げ連れば栗の花 若林 一男

短歌

公民館短歌クラブ

燦々と青葉燃えたつ映の道なだりを染めて谷うつき咲く 岩瀬 房枝
 明るみて雨晴れるらし庭先の花房路に垂れをり 堀 和子
 咲き盛る頃まつはれる蜂も来づ若葉ゆらめく鉢植ゑの藤 坂爪ナツ子
 子の愛せるビートルズの曲流れきて過ぎたる時を遠くおもへり 丸山 義雄
 此の蒼き千尋の底より生れたるか海原の上は無の境地なり 斎藤 ハル
 リュック背にバスに乗り来る青年のすらりと伸びしジーン姿 田辺タケノ
 ニセという名前を冠むるアカシアの散り様にして見放れておりぬ 山田 一穂
 詠む歌は拙きものに思ひども日々の励みになりていにけり 岩淵 サチ
 春落葉散りしきりなり木犀の古木こもり芽ぶき始めて 佐藤千代子
 物売りの人がトマトを添へくれぬ夫の看取りに休むと言ひて 本間あみ子
 英語I(ワン)の授業中とふ追伸の孫の手紙をくり返し読む 鍋井 悦子
 普段着で化粧もせず外に出し友を見かけてひよいとかくれぬ 栗田ひとみ
 衣替えの前日なれど熟年の夫も薄物に旅に出掛けぬ 熊倉恵美子
 新緑の旅路をバスにゆられ来て老いは無理せずはや宿につく 片桐 令子
 不憫なる鳥の亡骸みつたり柿の根元に葬りてやり 長澤 キイ
 聞き返すことを憚り若きらの会話は聞かず夕刊を読む 平山 トミ
 晴れし朝の風に乗りくる曲の間に運動会らし進行の声 土屋フミ子
 言挙げて評ひし子はのち脊なを流してくる無口になりて 小林 清子
 小舟ひき腰までひたりし湿田も美田となりて唸る耕転機 佐藤 満雄
 街道の賑い残す野沢宿古りし旅籠の看板目を引く 小形 正男
 新名所海につらなる長き橋最新技術おどろくばかり 村山 イク
 おもむろに夕やみの迫りし海上にはつほつ数まし漁火光る 高橋 ヒロ
 柿の花師が詠み給ふ色紙なり飾りし後も声出してよむ 佐藤ハルエ
 梳き終えし櫛の抜け毛を執らむとき心悲しさの思い過りぬ 川口喜美恵
 赤裸々に思いを詠みし貞心尼の碑の歌深くしみる 鈴木八千代



英語の楽しさを再発見しよう！

サマーンイングリッシュキャンプ'98参加者募集

南イリノイ大学新潟校では、今年も次のとおり、サマーンイングリッシュキャンプ'98を実施します。

このキャンプでは、アメリカの大学の修士号を持ったアメリカ人教員が、本物の英会話を教えてくれます。あなたもちょっとした留学気分を感じてみませんか？

▽高校生コース：3500円
 0円
 0円

▽中学生コース：2800円
 0円
 0円

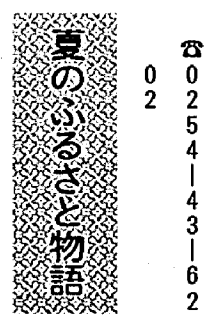
▽小学生コース：2200円
 0円
 0円

▽開催期間：7月28日
 8月2日(日) 午後1時30分～6時

▽開催場所：水原町公民館 大講堂

▽問い合わせ：水原町役場 企画課 ☎0250-62-2510

▽水原代官所
 開館時間：午前9時～午後4時
 場所：下記の案内図を参照



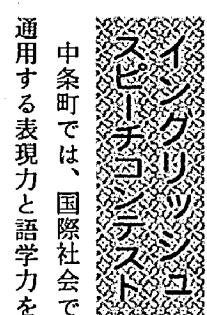
域での豊かな自然体験、スポーツ体験、文化体験など

参加資格：小学生以上
 募集人員：20人(各コース50人程度)

参加費：0円
 大人(中学生以上)：9000円
 小学生：7000円

申し込み・問い合わせ：〒950-18570 (県庁専用郵便番号) 新潟県庁リゾート推進室 ☎285-5511 内線2407

※7月10日(金)(必着)締切



中条町では、国際社会で通用する表現力と語学力を養ってもらうため、英語によるスピーチコンテストを開催します。ハロウィーンにちなんだ楽しい催しにしたいと考えています。奮ってご参加ください。

開催日：10月31日(土) 午後1時から

会場：新潟・イリノイ友好会館

部門：中学生の部、高校生

応募資格：新潟県内在住

問い合わせ：新潟・イリノイ友好会館 ☎0254-43165 70

広域情報ネットワーク

近隣市町村のイベントなどをご紹介します。

(水原町)

○水原町アジア等文化交流事業

・開催日 8月2日(日) 午後1時30分～6時

・会場 水原町公民館 大講堂

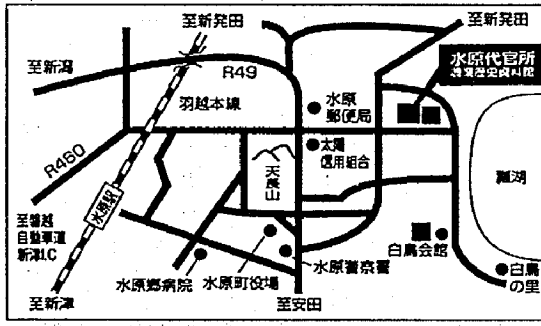
・内容 ビデオ・ウォッチング、ふれあいトーク、水餃子交流会など

・問い合わせ 水原町役場 企画課 ☎0250-62-2510

○水原代官所

・開館時間 午前9時～午後4時

・場所 下記の案内図を参照



休館日 月曜日(月曜日が祝日または休日の場合は火曜日)、年末年始(12月28日～1月4日)

問い合わせ 水原代官所 ☎0250-63-2737 水原町役場 商工観光課 ☎0250-62-2510

(両津市)

○天領佐渡 両津市「薪能」

「鶯や十戸の村の能舞台」と詠まれ、現在も30余の能舞台が残る、能の島・佐渡。今日の隆盛を築いた重要無形文化財・本間孝英氏の協力をご覧いただき、「天領佐渡 両津市薪能」。その幽玄の美の世界を鑑賞してみませんか。

開催日と演目

開催日	時間	演目
7月4日(土)	19:30 開演	薪能「八島」
* 8月1日(土)	19:30 開演	薪能「道成寺」
9月5日(土)	19:30 開演	薪能「黒塚」
10月3日(土)	19:30 開演	薪能「清経」

会場 両津市椎崎諏訪神社能舞台 (雨天の場合は両津市民会館)

* 8月のみ、本間家能舞台(両津市吾湯)

観覧料 各回500円(入場整理券)

入場整理券のお求めと問い合わせ 佐渡観光総合案内所 ☎0259-23-3300

新潟ふれ愛プラザで

点字入門教室を開催します

缶ビールや傷薬などに点字がちらほら目につくようになり、国語の教科書にも点字に関する内容が盛り込まれるなど、点字も以前より身近なものになってきています。

点字図書館では、昨年の講習会を受講された方たちの学習グループ「虹の会」の共催で、点字の初心者向け講座を開催します。

あなたもこの機会に点字を覚えて、視覚障害者の方たちのお手伝いをしませんか？お気軽にご参加ください。

「うさぎの会」会員募集中! 「うさぎの会」は、0～3歳児の子供たちとそのお母さんで作る育児サークルです。情報交換をしながら、孤独な育児から脱出し、「いきいき育児」を目指しています。

古文書解読講座を 遠隔学習で実施します

県立文書館で開催する古文書解読講座を、公民館で受講しませんか。パソコンのテレビ電話システムと大画面ディスプレイを活用して、講師と離れた場所で行う遠隔学習を試験的にを行います。

NHK学園 福祉の通信講座 NHK学園では、来年4月からの通信教育の生徒を募集します。

講座の内容は、古文書から先祖の歩みを知るためにくずし字を解読し、あわせて時代背景や保存・活用方法を学びます。

公民館 購入図書

- 6月15日現在。貸出中の場合は予約してください。(電話不可) 五十嵐篤雄 飯豊道・山と紀行のエッセイ 郡司ななえ ベルナのしっぽ 城 彰二 不屈のゴールハンター 五木 寛之 ハオハオ亭忘憂録 田辺 聖子 道頓堀の雨に別れて以来なり④⑤

早通移動図書

早通神明会館では、毎月第2・第4水曜日(午後)に早通移動図書を実施しています。ご利用ください。

こども映写会

7月11日(土) 午後1時30分 公民館3階視聴覚室 ①つるのおんがえし(アニメ) ②新潟地震(記録) ③腹ぺこ童子(アニメ) ④かんすけさんとふしぎな自転車(アニメ)

公民館休館日

7月19日

町民会館休館日

7月6日、12日、20日、21日、26日

総合体育館休館日

7月6日、13日、21日

亀田の歴史こぼれ話 ③

亀田八景(昔日の景観(10))

花の大淵に宿とって 足のつかれが直り山 松山御宮に参詣して 西山児池横にみて 江崎坂越え茗荷谷 丸山二つ打ち越えて 北山地蔵に願いをかけ 夫婦約束稲葉山 しんしよもつには亀田町



稲葉山は、高き、老松におおわれ、梢をわたる松風が神社の神々しさをかもし出し、夫婦約束(婚約)を誓う場として人々に唱い継がれたことであろう。この稲葉山も徐々に開発の波に吞まれていった。

自然科学館 7月の催し物

- 夏の特展「紙はともだち」 7月25日(土)～8月30日(日) 紙の大切さ、性質の面白さ、不思議さを紹介しま

福寿大学

- 川柳の部: 7月14日(火) 28日(火) 午前10時～ 公民館別研修室

えほんのへや

とき: 7月9日(木) 午後4時～4時30分 公民館2階和室

7月◆保健・衛生 行事のお知らせ

○印は祝日 ■は閉庁日

日	月	火	水	木	金	土
			1	2	3	4
5	6	7	8	9	10	11
12	13	14	15	16	17	18
19	20	21	22	23	24	25
26	27	28	29	30	31	

乳幼児の健診★母子手帳とアンケートを お持ちください。

会場…保健センター/受付時間…午後1時10分～2時

内容	対象	日時
4か月児健診	平成10年3月生まれ	7月13日(月)
1歳半児健診 ※歯科健診も同時に実施します	平成9年1月生まれ	7月21日(火)
3歳児健診 ※尿の検査もあります	平成7年6月生まれ	7月16日(木)

※3歳児健診では、ご家庭での視力検査と聴覚(耳)検査が必要です。早めにアンケートに目を通し、検査してください。

指導・相談★母子手帳をお持ちください。

会場…保健センター

内容	対象	日時
母親学級(1回目)	6月中に届出した妊婦及び希望者	7月15日(火) 午後1時20分開始
母親学級(2回目) ※歯科健診も同日実施します	1回目終了者及び希望者	7月22日(火) 午後1時20分開始
母親学級(3回目)	原則として4月の受講者(お父さんも学べる内容です)	7月29日(火) 午後1時20分開始
離乳食講習会	平成10年3月生まれ ※ご都合の悪い方は、該当月以外でも受講できます。	7月7日(火) 午前10時開始
あそびの広場	あそびの広場として開放します。 どなたでもどうぞ。 ※希望者は育児相談もできます	7月8日(水)・ 17日(火)・24日(火) 午前9時30分～11時

健康相談★健康手帳のある方は、お持ちください。

会場…老人福祉センター

内容	対象	日時
健康相談	40歳以上の希望者	7月10日(金) 22日(火) 午前9時30分～正午

予防接種

★母子手帳と予診票をお持ちください。

会場…保健センター

受付時間…午後1時30分～2時20分

内容	対象	とき
ツベルクリン反応検査	H10年2月～H10年3月生まれ ※ツベルクリン反応検査予診票(白)をお持ちください。	7月14日(火)
ツ反判定とBCG(結核)	ツベルクリン反応を受けた方 ※判定用紙(白)とBCG予診票(青)をお持ちください。	7月16日(木)
三種混合(百日咳、破傷風、ジフテリア)	H9年6月～H9年8月生まれ	7月7日(火)
	H9年7月～H9年8月生まれ ※初回3回目より1カ年を経過した方は、追加接種を受けてください。	7月29日(火)
風しん	H8年4月～H8年8月生まれ	7月9日(木)
	H8年9月～H8年11月生まれ	7月15日(木)
日本脳炎	1回目 H7年6月生まれ	7月3日(金)
	2回目 H7年3月～H7年5月生まれ H7年6月生まれ	7月8日(火) 7月10日(木)
	1期追加 H5年11月～H6年3月生まれ H6年4月～H6年6月生まれ	7月1日(火) 7月3日(木)
	初回2回目、追加、学校での未接種の方	7月17日(金)

◎予防接種は、亀田町に住居登録している方だけが受けられます。

◎転入した方は、母子手帳を持って役場となりの保健センターまでおいでください。予診票をお渡しします。

町の健康診査について

町指定の病院で行う子宮頸がん検診や乳がん検診を受けるには、受診券が必要です。受診券をお持ちでない方は保健センターまでご連絡ください。

また、基本健診・貧血検査・胸部レントゲン検診についても、健診の会場での申し込みは他の受診者の方の迷惑になりますので、事前に保健センターまでお申し込みください。

●問い合わせ 保健センター ☎381-2111 内線 404

休日の当番医院と水道当番業者

日	当番医院(診療時間 午前9時～午後5時)	当番業者(受付時間 午前8時～午後5時)
4日		(株)小野建築設備 ☎382-6489
5日	片桐医院(水道町1) ☎381-3320	(有)新和設備工業所 ☎381-5016
11日		風間建設工業(株) ☎381-4962
12日	おおむら内科(四ツ興野2) ☎381-2121	(有)佐藤工業所 ☎381-3507
18日		(株)楨招工事 ☎382-6355
19日	横越診療所(横越) ☎385-2014	(有)サンエツ工業 ☎382-3146
20日	よこごし母子クリニック(川根谷内) ☎385-3888	(株)宏栄工業 ☎381-5184
25日		(有)新設工業所 ☎381-4633
26日	西内科医院(横越) ☎385-4171	小木工業(株) ☎382-3171

※亀田第一病院(西町2)では、当日直医がいますので、緊急の場合、診療に応じます。 ☎382-3111

※休日(土曜日を含む)の水
道管の破裂・漏水のときに、
連絡してください。

～知って得する健康と栄養の話～

自分の体は自分で守る

日本人の平均寿命は男性が76歳を超え、女性は83歳に届こうとしています。今や健康は、すべての人にとって最大の願望であることは間違いありません。

《毎日の食生活が影響する》

平均寿命が延びる一方、健康について心配な点も増えています。

ある県では、今春から県内の小、中、高校生に血液検査を実施して、糖尿病や肥満、心臓病などの実態調査を行っているそうです。これらの病気は、毎日の食生活や運動不足などの生活習慣が深くかかわっています。生活環境の変化に伴い、これまで成人にしか見られなかった病気が若年層にまで広がっているのではないかとのことです。

「飽食の時代」に生まれた若者の食生活は、脂肪エネルギーが高く、動物性食品が多い「欧米型」といえます。たとえ今は健康体であっても、このような食生活スタイルを続けていけば、将来、心臓病などが急増するのではないかと心配されるのです。

ここで大事なことは、毎日何気なくとっている食事が、何年か先の健康状態を左右するということです。病気にかかって薬を飲んだり、手術を受けたりするよりは、若いころから食生活に気を配って病気にならないほうがずっと賢明です。

《若いうちから健康貯金》

健康な体を維持するためには、「栄養」「運動」「休養」(健康づくりの三要素)をバランスよく保つことが大切です。喫煙や飲酒といった要素も含め、これらの生活習慣を改善することによって、病気を防ぐことができます。

今から10年、20年、あるいは30年後——あなたは、自分の健康な姿を想像できますか。人生の後半を健やかに充実して過ごすためには、心はもちろん、体も健康であることが何よりも大切です。

健康は、一時につくるものではなく、また、お金で買えるものでもありません。「自分の体は自分で守る」ことを常に意識しながら、今から「健康貯金」を心掛けましょう。

町の 天使たち

1歳半児健診より



住民の動き

亀田町の人口

32,370人 (+12人)
 男 15,741人 (+6人)
 女 16,629人 (+6人)
 世帯数 9,999世帯 (+35世帯)
 ※平成10年6月1日現在の住民登録人口。()内は前月比

すこやかに

(4月生まれ) 保護者名 町名区
 (5月届出)

健 <small>い</small> え	天 <small>あま</small> 音 <small>ね</small> え	沙 <small>さ</small> 季 <small>き</small> え	聖 <small>せい</small> 也 <small>え</small>	由 <small>ゆ</small> 香 <small>か</small> 梨 <small>り</small> え	美 <small>み</small> 香 <small>か</small> え	勇 <small>ゆう</small> え	小島 素博	小林 神一	鈴木 潔	吉原 正憲	高 豪	石澤 昇平	江部 真治	江部 真治	町名区
59	55	54	54	54	43	24	中島三	五月町三	諏訪一	諏訪一	稲葉一	早通	元町三	元町三	



町の木

町の花



町の花

町民憲章 (一部)

わたしたちは
 教養を高め、文化を育み、明るい
 希望にみちたまちをつくりま

(5月生まれ)

直 <small>ちか</small> 哉 <small>え</small>	琉 <small>りゅう</small> 弥 <small>や</small> え	慧 <small>えい</small> 翔 <small>しょう</small> え	童 <small>どう</small> 葉 <small>は</small> え	広 <small>ひろ</small> 海 <small>かい</small> え	か <small>か</small> り <small>り</small> ん <small>ん</small> え	友 <small>とも</small> 生 <small>せい</small> え	みなみえ	彩 <small>さい</small> 華 <small>か</small> え	光 <small>みつ</small> 生 <small>せい</small> え	麻 <small>あさ</small> 衣 <small>い</small> え	杏 <small>あん</small> 奈 <small>な</small> え	銀 <small>ぎん</small> 河 <small>が</small> え	翼 <small>つばさ</small> え	未 <small>み</small> 来 <small>き</small> え	咲 <small>さ</small> 夏 <small>なつ</small> え	虎 <small>こ</small> 太 <small>た</small> 郎 <small>らう</small> え	幸 <small>さち</small> 将 <small>しょう</small> え	凌 <small>りょう</small> 太 <small>た</small> え	利 <small>り</small> 生 <small>せい</small> え
山岸 隆一	島田 貴憲	馬場 一幸	松本 和也	佐々木忠彦	小林 義男	曾我 義明	中林 良隆	小嶋 浩明	塚本 重文	堀内 実	田中 道徳	小林 浩二	佐藤 信也	樋口 和宏	鈴木 英晴	伊藤 聡	渡辺 博	石本 哲也	北見 正之
49	44	43	38	34	33	32	32	30	27	26	25	24	24	23	17	7	4	2	52

ごめいふく

(6月前半届出)

故 人	世帯主	町名区
五十嵐タセ(91)	健治	稲葉三
澤田 一榮(81)	本人	向陽二
桃井 シゲ(86)	本人	向陽二
南場 セキ(87)	一英	船戸山四
田中 トシ(83)	啓	荻曾根一
笠井 春吉(62)	靖	所島一
松澤 稔(54)	博輝	城山三

※掲載を希望されない方は、届け出の際に住民課窓口までお申し出ください。
 ※掲載漏れがあった場合、企画課広報係までご連絡ください。

H10年度高齢者クラブ会員以外の金婚該当者のみなさんへ

町では毎年、敬老会で金婚を迎えたご夫婦にお祝い品をお贈りしています。
 今年度は、昭和23年4月1日から昭和24年3月31日の間に結婚された方が該当します。高齢者クラブ会員以外の方で金婚に該当する方は、役場福祉課へ7月31

日(金)までにお申し出ください。
 ●問い合わせ：役場福祉課
 ☎381-2111 内線140

民謡流し用の浴衣地を あっせんします

●あっせん価格(消費税込み)
 ・あやめ紺地浴衣地(仕立て代は別途) : 8000円
 ・踊り帯(男性用三寸幅、女性用四寸幅) : 3600円

●申し込み：亀田商工会議所内 かめだ祭り実行委員会事務局
 ☎382-5111

プール監視員を募集

新潟地区広域清掃事務組合亀田焼却場では、プール監視員を募集しています。
 ■期 間：7月17日(金)～8月30日(日)
 ■勤務地：亀田焼却場付属プール
 ■内 容：プール監視 施設管理事務補助
 ■対象者：18歳以上25歳までの方(高校生を除く)を若干名
 ■勤務時間：1日8時間
 ■日 給：6200円(他に交通費支給)
 ■申し込み：新潟地区広域清掃事務組合 亀田焼却場
 ☎382-4371