

かめだ

平成10年(1998)

6/1

No.644

◆編集：亀田町役場企画課 〒950-0195 新潟県中蒲原郡亀田町泉町3丁目4番5号 ☎(025) 381-2111 FAX(025) 381-7090



日頃の練習の成果を発揮！春季消防演習を実施

5月17日、西中グラウンドを会場に亀田町消防団春季消防演習が実施され、消防団によるポンプ操法競技大会、署員による救命索発射銃による高所救出救助訓練などが行われました。防火広報パレードでは、積載車13台が連なって町内をパレードし、皆さんに防火を呼びかけました。

町の全分団が参加したポンプ操法競技大会では、3年連続で袋津の第2分団第2部が見事優勝しました。団員の皆さんは、仕事を持ちながら忙しい合間を縫って今日のために練習を重ね、技術の向上を目指してこられました。その成果が表われ、県の競技基準を上回る俊敏で確実な行動をとる分団が多くみられました。

町民の生命・財産を守る団員の方々に感謝するとともに、私たち一人ひとりも地区の防火教室に参加するなど、防災意識を高めることが大切だと痛感しました。

◆ おもな内容

町の福祉サービス	2
国民健康保健からお知らせ	6
災害は忘れたころにやってくる	7
水道週間	8
新潟アジア文化祭'98	13
生涯学習だより	16
6月の保健・衛生行事	18
住民の動き	20

ご利用ください！町の福祉サービス

高齢者福祉は、いまや住民が一番関心を持ち、行政府の要請が最も高まる事業です。長寿社会といえる年を重ねれば、誰もが周囲の援助なくして生活することはできません。高齢者及び障害者を介護している家族に対する支援のニーズも高まっています。町で行っている福祉サービスを紹介しますので、ぜひご利用ください。

寝たきり・

重度痴呆症のお年寄りに

上または精神上の障害のため、日常生活を営むのに支障がある、おむね

65歳以上の方がいる家庭サービス内容：食事、排泄、入浴などの身体介護および調理、洗濯、買い物などの家事援助を行います。

は、生計中心者の前年度所得税額に応じた費用のご負担をしていただくこととなります。

デイサービス

身体が虚弱または寝たきりのため、日常生活を営むのに支障のある65歳以上の方に、入浴や給食サービスの提供および日常生活動作訓練などを行っています。

- サービス内容：入浴、給食、生活指導、日常動作訓練、介護、家庭介護者教室、健康チェック、送迎。
- 利用者負担：養護150円、

シヨートステイ

(短期入所)

介護をしている方が病気、体養などで家族で介護ができないうちに、7日間(原則)を限度として、一時的にお預かりします。

- 利用できる方：身体上または精神上の著しい障害があつて、家族の介護を必要とする65歳以上の方。
- 利用できる施設
- 向陽の里(特養)
- かんばらの里(特養)
- 愛松園(特養)
- 菅名の里(特養)
- 東蒲の里(特養)

寝具乾燥

在宅で65歳以上の寝たきりの方を対象に、快適な生活の保持と健康管理および介護にあたる方の経済的負担を軽減するためのサービスです。

寝具(掛け布団2、敷き布団1、毛布1)の殺菌乾燥を年10回、丸洗いを年2回(6月、12月)無料で受けられます。

紙オムツの給付

所得税非課税世帯で、在



ホームヘルパー派遣事業

ホームヘルプサービスとは、援助を要する高齢者の家庭をホームヘルパーが定期的に訪問し、日常生活のお世話をしています。高齢者の方が安心して在宅生活を送れるよう援助するとともに、その家庭の介護負担の軽減を図るサービスです。

- 利用できる方：寝たきり、介護を要する痴呆、疾病等による虚弱など、身体

ひとり暮らしのお年寄りに

身の回りの世話などを

手伝ってもらいたくするとき

ホームヘルパーをご利用ください。内容は、「寝たきり・重度痴呆症のお年寄り」の場合と同じです。

一時的に自宅での生活が困難になったとき

① ホームヘルパーをご利用

ください。

② 状況により、「向陽の里」等で短期保護してもらうこともできます。

自宅にお風呂のない方に

月6回分の公衆浴場無料入浴券を給付します。

身体障害者手帳や療育手帳をお持ちの方に

デイサービス

身体障害者手帳1級または2級をお持ちの方18歳以上の方に、入浴や給食サービスの提供および日常生活動作訓練などを行っています。

● サービス内容：入浴、給食、生活指導、日常動作

訓練、介護、家庭介護者教室、健康チェック、送迎。

● 利用者負担：養護150円、食事50円、入浴60円、その他は無料。

シヨートステイ(短期入所)

● 利用できる方：身体上に

老人日常生活用具給付品および貸与品

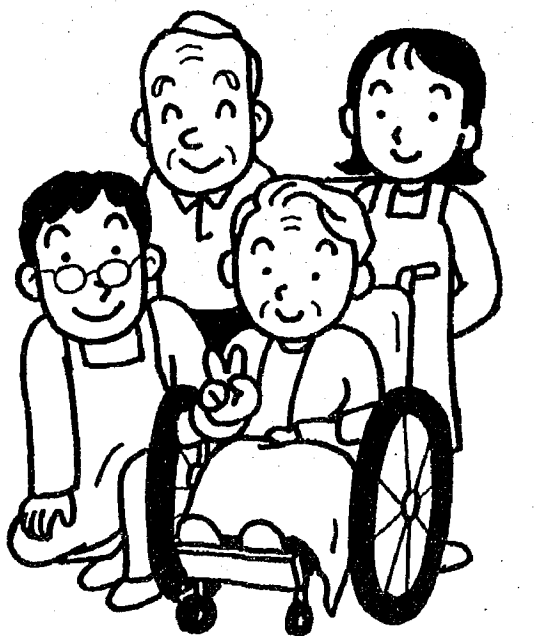
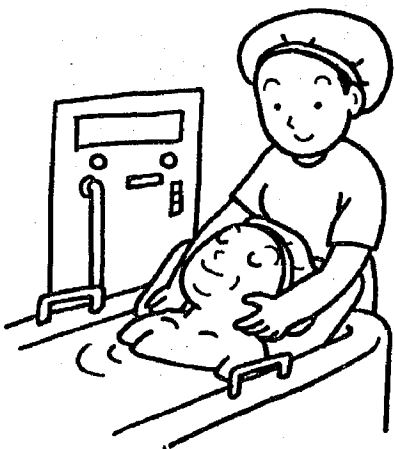
(表1)

給付品目	貸与(レンタル)品目
・マットレス	・特殊寝台
・エアパッド	・車いす
・腰掛便座	・痴呆性老人徘徊感知機器
・特殊尿器	・歩行器
・体位変換器	・移動用リフト
・電磁調理機器	
・入浴補助用具	
・歩行支援用具	

老人日常生活用具貸与費用負担基準

(表2)

利用者世帯の階層区分	利用者負担額
A 生活保護法による被保護世帯(単給世帯含む)	0円
B 生計中心者の前年度所得税非課税世帯	0円
C 生計中心者の前年度所得税課税年額が10,000円以下の世帯	16,300円
D 生計中心者の前年度所得税課税年額が10,001円以上30,000円以下の世帯	28,400円
E 生計中心者の前年度所得税課税年額が30,001円以上80,000円以下の世帯	42,800円
F 生計中心者の前年度所得税課税年額が80,001円以上140,000円以下の世帯	52,400円
G 生計中心者の前年度所得税課税年額が140,001円以上の世帯	全額



老人居室等整備資金の貸付

町では、在宅老人福祉事業の一つとして、老人の居室等整備資金の貸付けを行っています。ご希望の方は、お申し込みください。

■貸付けを受けられる人

町内に居住し、60歳以上の親族と同居している方で、自分で整備することが困難な方

■融資対象とする工事

区分	工事等の内容
(1) 老人居室工事	老人の専用居室を確保するための住宅の増改築工事又は専用居室の居住環境を向上するための改修工事（壁の塗り替え等修繕的な工事を除く）で、工事完成後の住宅部分の延床面積が240㎡以下のものについての老人専用居室1室に係る工事
(2) 浴室及びトイレ工事	老人の居室の利便向上のための工事で次に掲げるもの ア 浴室の改修、改修工事（ただし1室のみ） イ トイレの改修、改修工事（ただし1か所のみ）
(3) 住宅内の改修工事	住居内（廊下、階段等）の手すり設置、段差解消等の工事で町長が必要と認めるもの

■貸付限度額

貸付区分	貸付限度額
増・改築工事	①老人居室分 老人居室1室の工事については250万円
改修工事	②浴室及びトイレ分 ・浴室1室の工事については100万円 ・トイレ1か所の工事については50万円
	③住宅内の改修分融資 融資対象分合計で50万円 ①～③は併用可、最高300万円

※最低貸付額は、20万円です。

■貸付金の利率…年2.1%

■返済方法…元利均等月賦

■返済期間…資金を貸付けた翌月から10年以内

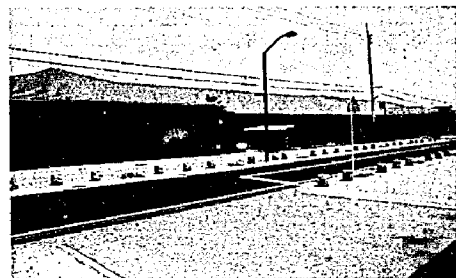
■保証人…町内に住所を有する人

■問い合わせ…役場福祉課 ☎381-2111 内線140

②特別養護老人ホーム「向陽の里」内
☎382-18222
☎020(0)92192

●受付時間(どちらも)
・月～金曜日：午前8時30分～午後5時30分
※相談は、電話と来所受付け付けるほか、必要に応じて家庭への訪問も実施します。また、緊急の場合は24時間受け付けます。

●支援センターの主な業務
・介護相談
・介護用品の展示、紹介
・各種保健、福祉サービスの紹介と、利用申請の手



▲「向陽の里」

●担当：ソーシャルワーカー（社会福祉の知識・技術有資格者）、看護婦



福祉施設のご案内

《特別養護老人ホーム》

65歳以上の方で心身に障害があり、寝たきりなどで常時介護が必要で、家庭では介護できない方のための施設です。亀田町向陽の「向陽の里」、新津市の「かんばらの里」、五泉市の「菅名の里」、村松町の「愛松園」などがあります。

《養護老人ホーム》

65歳以上の方で、心身の障害や環境上または経済上の理由により、家庭で養護を受けることが困難な方のための施設です。近隣では、村松町の「桜花寮」があります。

《身体障害者療護施設》

18歳以上65歳未満の方で、身体上の著しい障害のため、常時介護を必要とする方が入所し、家庭で介護を受けることが困難な方のための施設です。亀田町向陽に身体障害者療護施設「あさひ園」があります。

お気軽に左記の機関にご相談ください！

これらの福祉サービスを利用したい方は、
▽役場福祉課 ☎381-2111 内線140
または社会福祉協議会、在宅介護支援センター、各地区の民生委員にお気軽にご相談ください。

(表3)

窓口で支払う一部負担金	
外 来	月の初回から4回目まで、受診日ごとに500円（5回目以降は無料）
入 院	1日につき1100円+食事療養費1日760円（ただし、保険者から減額認定を受けている方は、食事療養費の負担はなし）
訪問看護	1日につき250円

著しい障害（身体手帳1・2級の方）があり、家族の介護を必要とする18歳以上65歳未満の方。
●利用できる施設
・あさひ園（身障）
・第二みずほ園（身障）

●対象者：身体障害者手帳1～3級または療育手帳「A」に該当する方（ただし、65歳以上の老人保健受給者の方は、外来時の薬剤費のみ助成されます。）

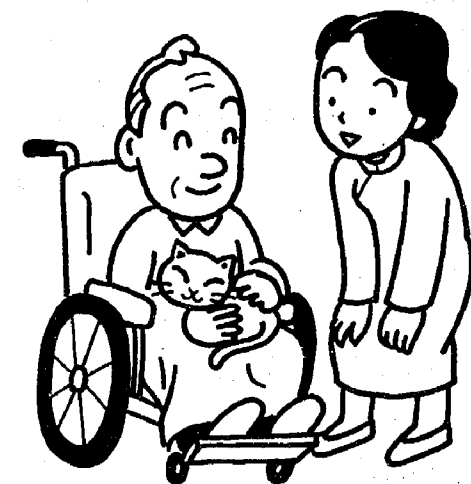
●助成内容：保険診療による医療費、外来時の薬剤費、入院時食事療養費（保険者から減額認定証を受けている方のみ）および訪問看護療養費を助成します。ただし、一部負担金をお支払いいただきます。（表3参照）
※更生医療などの制度による医療が受けられる場合は、それらの制度を優先します。

●対象：身体障害者手帳

福祉タクシー助成券

●対象：身体障害者手帳

1・2級および3級の下肢・体幹障害に該当する方、療育手帳「A」判定者の方
●助成額：小型車初乗運賃から障害者割引（1割）を控除した額（現在50円）
●交付枚数：年間24枚（10月以降の新規交付は12枚）

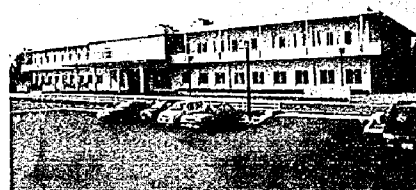


ではお問い合わせください。
●手当が受けられます

の前年の所得税額等に応じて、自己負担があります。
※給付品目、対象者について

在宅介護支援センター

☎382-11111
☎382-11121



▲「亀田園」

▽聴覚障害：補聴器
▽音声・言語機能障害：人工咽頭
▽肢体不自由：義肢、装具、座位保持装置、車いす、電動車いす、歩行器、頭部保護帽、尿器、歩行補助つえ
▽膀胱・直腸機能障害：ストマ用装具

補装具の交付・修理

身体障害者（児）の日常生活や社会生活の向上を図るため、障害を補うための用具（補装具）の交付・修理をします。
ただし、障害者の属する世帯の前年の所得税額等に応じて自己負担があります
●交付できる主な補装具
▽視覚障害：盲人安全つえ、義眼、眼鏡、点字器

日常生活用具の給付・貸与

在宅の重度障害者（児）が日常生活を容易にするため、特殊寝台や入浴補助用具などの日常生活用具を障害の内容、家庭の状況等により給付・貸与します。ただし、障害者の属する世帯

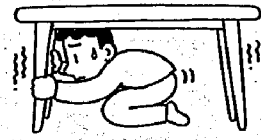
「在宅介護支援センター」とは、自宅で生活するお年寄りや、介護をしている家族に対して介護に関する相談を行ったり、保健・福祉の情報やサービス内容を提供する施設です。
どうぞ、お気軽にご利用ください。

●場所
①老人保健施設「亀田園」内

大地震からあなたを守る10か条

阪神・淡路大震災から3年余りが過ぎ、新潟地震からは6月16日で34年をむかえます。いつ、どこで起こるか分からない大地震などの災害に備え、ふだんから家族で確認し合っておきましょう。

1. まず落ち着いて身の安全を図る



なによりも大切なのは命。地震が起きたら、まず第一に身の安全を確保する。

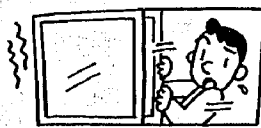
2. すばやく火の始末

あわてず、さわがず冷静に



「火を消せ!」とみんなで声をかけ合い、調理器具や暖房器具などの火を確実に消す。

3. 非常脱出口を確保する



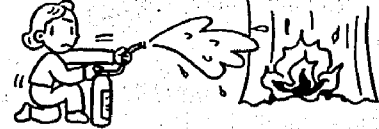
とくに鉄筋コンクリートの建物内にいるときは、閉めたままだと建物がゆがみ、出入口が開かなくなることがある。

5. 外に逃げるときにはあわてずに



外に逃げるときは、瓦やガラスなどの落下物に注意し、落ち着いた行動を。

4. 火が出たらまず消火



「火事だ!」と大声で叫び、隣近所にも協力を求め初期消火に努める。

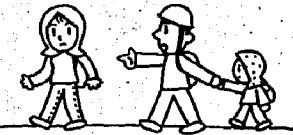
6. 狭い路地、塀ぎわ、崖や川べりに

近寄らない



ブロック塀・門柱・自動販売機などは倒れやすいので要注意。

7. 避難は徒歩で、持ち物は最小限にする



指定された避難場所に徒歩で避難を。車やオートバイは使わない。

8. みんなで協力し合って応急救護



お年寄りや身体の不自由な人、けが人などに声をかけ、みんなで助け合う。

9. 正しい情報の入手を



うわさやデマに振り回されない。ラジオやテレビでたえず正しい情報の入手を。

10. 家庭で防災会議を開く

家族があわてずに行動できるように、ふだんからそれぞれの役割分担を決めておく。

非常持出品をチェックしよう

下記を参考に、家族で確認しておきましょう。

●一次持出品(例) 一次持出品は災害が発生して避難するとき、まず最初に持ち出すもの。

貴重品 現金(10円硬貨があると公衆電話の利用に便利)、預貯金通帳、印鑑、免許証、権利証書など。 	ラジオ 予備電池は多めに用意。 懐中電灯 できれば一人一つ。 	応急医薬品 絆創膏、傷薬、包帯、胃腸薬、鎮痛剤など。 	非常食品(缶切り、缶抜きも忘れずに) かんパン、缶詰など火を通さなくても食べられる物。ミネラルウォーター、水筒、紙皿、紙コップ、ナイフなど。 	その他 下着、上着などの衣類。タオル、ティッシュ、雨具、ヘルメット、マッチやライターなど。
--	--	--	--	---

●二次持出品(例) 二次持出品は災害復旧までの数日間(最低3日分)を自足できるように準備しておくもの。

食品 米(缶詰やレトルトのものは便利)、缶詰、レトルトのおかず、菓子類、梅干しや調味料。 	水 飲料水は一人1日3ℓを目安にポリタンクなどにストックしておく。煮沸してから飲む。 	燃料 卓上コンロ(ガスボンベのストックも)、固形燃料など。 	その他 生活用水(風呂や洗濯機に備蓄。幼児に注意して)、毛布、寝袋、洗面用具、なべ、バケツなど。
--	--	---	--

※非常持出袋は、目安として男性で15kg以下、女性10kg以下にまとめる。

	こんなとき	持参するもの
国保に加入	他市町村から転入してきたとき	印鑑、転出証明書
	他の健康保険を脱退したとき	印鑑、健康保険の離脱証明書
	子供が生まれたとき	印鑑、保険証、母子健康手帳
国保を脱退	他市町村へ転出するとき	印鑑、保険証
	他の健康保険に加入したとき	印鑑、国民健康保険と健康保険の保険証
	死亡したとき	印鑑、保険証、死亡を証明するもの
その他	退職者医療制度に適用することになったとき	印鑑、年金証書、保険証
	退職者医療制度に適用しなくなったとき	印鑑、保険証
	住所、世帯主、氏名などが変わったとき	印鑑、保険証
	保険証をなくしたり、よごれて使えなくなったとき	印鑑、身分を証明するもの、使えなくなった保険証
	修学のため、子供が他の市町村に下宿するとき	印鑑、保険証、在学証明書

転入、転出、卒業して就職したとき、会社をやめたとき、定年退職を迎えたとき等、国民健康保険へ加入したり脱退することになったら届け出が必要ですよ。

国民健康保険からお知らせ 届け出はお済みですか?

やめる届け出が遅れると	国保をやめる日	加入の届け出が遅れると	国保に加入する日
国保の資格がなくなったのに届出が遅れると、うっかり手元にある保険証を使って診療を受ける方がいます。その場合は国保で負担した医療費をあとで返していただくこととなります。	① 他市町村へ転出した日の翌日、またはその日 ② 職場の健康保険などへ加入した日の翌日 ③ 死亡した日の翌日 ④ 生活保護を受けはじめた日	国保に加入しなければならぬのに届出が遅れると、保険税をさかのぼって払わなければならない。また、保険証がないため、その間の医療費は全額自己負担となります。	① 他市町村から転入した日(職場の健康保険などに加入していない場合) ② 職場の健康保険などの資格がなくなった日(やめた翌日) ③ 子供が生まれた日 ④ 生活保護を受けなくなった日

14日以内に届け出をしましょう。

国民健康保険に関するお問い合わせ
 □亀田町役場保健課 国民健康保険係
 ☎381-2111 内線 157, 158

かめだの水道水は こんなに安全です

平成10年4月分水道水の水質検査結果を下記によりお知らせします。今年も昨年と同様に基準数値の10分の1以下程度で安全性が確認され、安心してお使いいただけます。

水質については、水道局浄水係までお問合わせください。☎381-3101

水質検査結果

(平成10年4月6日実施)

分類	検査項目	水質基準値	水質検査結果	分類	検査項目	水質基準値	水質検査結果	
病原生物	一般細菌	100個/ml以下	0	消毒副生成物	総トリハロメタン	0.1mg/l以下	0.011	
	大腸菌群	検出されないこと	検出しない		クロロホルム	0.06mg/l以下	0.006	
無機物・重金属	シアン	0.01mg/l以下	0.001未満		ブロモジクロロメタン	0.03mg/l以下	0.004	
	水銀	0.0005mg/l以下	0.00005未満	ジブロモクロロメタン	0.1mg/l以下	0.001		
	鉛	0.05mg/l以下	0.001未満	ブロモホルム	0.09mg/l以下	0.001未満		
	六価クロム	0.05mg/l以下	0.005未満	味	塩素イオン	200mg/l以下	10	
	カドミウム	0.01mg/l以下	0.001未満		有機物等	10mg/l以下	0.6	
	セレン	0.01mg/l以下	0.001未満	ナトリウム	200mg/l以下	8.9		
	ヒ素	0.01mg/l以下	0.001未満	硬(カルシウム、マグネシウム等)	300mg/l以下	15		
	フッ素	0.8mg/l以下	0.08未満	蒸発残留物	500mg/l以下	51		
	一般有機化学物質	硝酸性および亜硝酸性窒素	10mg/l以下	0.4	色	銅	1.0mg/l以下	0.01未満
		トリクロロエチレン	0.03mg/l以下	0.001未満		鉄	0.3mg/l以下	0.03未満
テトラクロロエチレン		0.01mg/l以下	0.001未満	マンガン	0.05mg/l以下	0.005未満		
四塩化炭素		0.002mg/l以下	0.0002未満	亜鉛	1.0mg/l以下	0.01未満		
1,1,2-トリクロロエタン		0.006mg/l以下	0.0006未満	フェノール類	0.005mg/l以下	0.005未満		
1,2-ジクロロエタン		0.004mg/l以下	0.0004未満	1,1,1-トリクロロエタン	0.3mg/l以下	0.001未満		
1,1-ジクロロエチレン		0.02mg/l以下	0.002未満	陰イオン界面活性剤	0.2mg/l以下	0.02未満		
シス-1,2-ジクロロエチレン		0.04mg/l以下	0.004未満	pH値	5.8～8.6	7.0		
ジクロロメタン		0.02mg/l以下	0.002未満	基礎的性状	臭気	異常でないこと	異常なし	
ベンゼン		0.01mg/l以下	0.001未満		味	異常でないこと	異常なし	
農薬	チウラム	0.006mg/l以下	0.0006未満	色度	5度以下	1		
	シマジン(CAT)	0.003mg/l以下	0.0003未満	濁度	2度以下	0.1未満		
	チオベンカルブ(ベンチオカーブ)	0.02mg/l以下	0.002未満	アンモニア性窒素	基準値なし	0.1未満		
	1,3-ジクロロプロペン	0.002mg/l以下	0.0002未満	残留塩素	0.1mg/l以上	0.44		

(採水場所 亀田町西町地内)

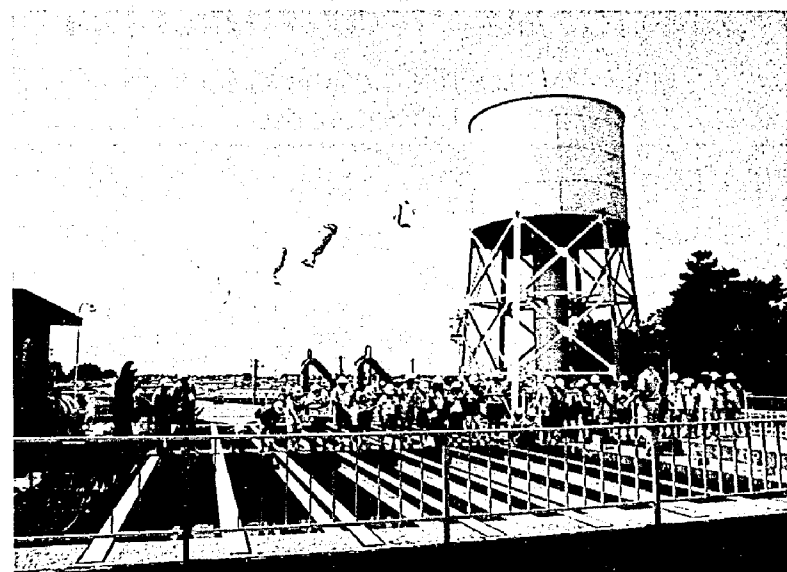
《快適水質項目》

(平成10年5月6日実施)

検査項目	検査成績	目標値	検査項目	検査成績	目標値
マンガン	0.001未満	0.01mg/l以下	有機物等	0.6	3mg/l以下
アルミニウム	0.02	0.2mg/l以下	硬度	15	10mg/l以上～100mg/l以下
残留塩素	0.51	1mg/l程度	蒸発残留物	38	30mg/l以上200mg/l以下
2-メチルイソボルネオール	0.000005未満	粉末活性炭処理 0.00002mg/l以下 粉末活性炭等耐久試験 0.00001mg/l以下	濁度	0.1未満	給水栓で1度以下
ジオスミン	0.000005未満	同上	ランゲリア指数	-2.8	-1程度以上とし、極力0に近づける
臭気強度(TON)	1	3以下	P H 値	7.1	7.5程度
遊離炭酸	1.2	20mg/l以下	採水場所	亀田町向陽地内	

「水道で今日も安心 水ある暮らし」

6月1日～7日は水道週間



「水道で今日も安心 水ある暮らし」をスローガンに、6月1日から6月7日まで水道週間が行われます。

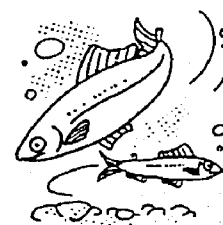
健康で文化的な生活や社会経済活動を支える基礎施設である水道への理解とその普及のため、昭和33年か

ら始まった水道週間も今年で40回目になり、普及率は全国平均96・0%（平成8年度末）で、ほとんどの国民が利用できるようになりました。

今後将来に向け、質の高い、安全でおいしい水を安定的に供給できる水道を構築していくためには、地震・

亀田町の水道は、今から65年前の昭和8年9月（県内10番目）に向山浄水場の地下水を水源として創設され、以後5回の拡張工事を行い、昭和62年11月に現在の施設が完成しました。

一級河川阿賀野川の表流水を沢海取水場（横越町沢海地内）で取水し、導水管（延長約6.7km2系統）により向山浄水場まで圧送し、水処理施設（施設能力27000m³/日）で浄水して配水ポンプにより配水管を経て各家庭に供給しています。



水道工事は水道局の承認後に

新築や増改築のため水道工事をするときには、事前に水道局の承認を受けてから工事に着手してください。水道の申し込み手続きをしないで工事を行い、使用間際になってようやく申し込みをした場合、希望する日時に給水できないケースがあります。

◇水道工事の申し込み
水道の新設、増設など水道工事をする前に、指定工事業者または水道局に相談してから、申し込み手続きをしてください。

◇給水の開始
水道（給水）工事の申し込みの後、工事完了の時点で水道局が検査を行い、検査に合格すると水道メーターを取り付け、初めて水道を使用することができます。

《亀田町指定給水装置工事業者》 (H.10.4.30現在)

- 小木工業(元町1) ☎382-3171
- 風間建設工業(砂崩) ☎381-4962
- 新設工業所(曙町1) ☎381-4633
- 小野建設設備(新明町5) ☎382-6489
- 新和設備工業所(新明町3) ☎381-5016
- 榎招工事(早通) ☎382-6355
- 佐藤工業所(稲葉2) ☎381-3507
- サンエツ工業(新明町4) ☎382-3146
- 宏栄工業(緑町4) ☎381-5184

※水道のことについてのご相談は、亀田町水道局へ。☎381-3101

水道メーターの 取替え工事のお願い

水道のメーターは、計量規定により、検定日から8年以内に取り替えることになっており、今年度取り替えるメーターは、平成2年に設置されたものを取り替えるものです。

メーターを取り替える工事は、7月から8月にかけて町指定給水装置工事業者が行います。なお、お留守の場合でも取替え工事を行いますので、ご理解、ご協力をお願いします。

レンズでキャッチ

レンズでキャッチ



坂井倉造さん



荒井甚蔵さん

永年勤続区長2人を 区長会議で町が表彰

平成10年度の区長会議が5月14日に町民会館で開催されました。最初に、永年勤続区長の表彰が行われ、10年にわたり区長を勤められた坂井倉造さん(第2区)、同8年の荒井甚蔵さん(第9区)に対し、町長より感謝状と記念品が贈られました。

会議では、町と住民とのパイプ役である区長の皆さんに今年度の町の事業を説明し、協力を求めました。

また、引き続き開催された区長連合会総会において役員改選が行われ、会長の枝並勘二さん、副会長の保田代志男さんが再任され、もう一人の副会長に渋川丈夫さんが選任されました。

きっちり回収しました、1.46ト 春の空き缶ゼロ作戦を実施

5月10日朝、快晴。町のあちこちで2~3種類の袋を持った人たちが道端や側溝などを見つめながら歩いています。春の空き缶ゼロ作戦が多くの町民の参加により実施されました。一斉ということ町内すべてを取材することは出来ませんでした。個々の集めたゴミの量から前回より確実に減ったと思い、数日後担当課に確認したところ、答えは「ノー」。昨年の春は0.91ト、秋が0.66トに対し、今回は1.46トという結果でした。でもこれは、より多くの町民が地域の隅々まで目を凝らして回収してくれたおかげだと思います。

町がきれいということはとても気分の良いものです。町民一人ひとりが「自分はポイ捨てしない」行動を心掛けたいものです。



ボーイスカウトの子供たちも参加(稲葉付近)

レンズでキャッチ



朝日を浴びて球音響く 早起き野球は熱戦展開中

第32回亀田町早起き野球大会が5月15日から17チームが参加して始まりました。予選を6ブロックに分け、ブロック内リーグ戦を勝ち抜いた6チームにより6月から亀田工業団地内のかわね公園グラウンドで決勝トーナメントが行われる予定です。

試合開始は午前5時30分、朝の散策をかねて野球観戦を楽しんではいかがでしょうか。

決勝トーナメントの日程は次の通りです。

- ・準々決勝 第1試合 6月6日(日)
- ・ " 第2試合 " 7日(日)
- ・準決勝 第1試合 " 13日(日) (雨天等により)
- ・準決勝 第2試合 " 14日(日) 変更も有り)
- ・決勝 " 21日(日)

レンズでキャッチ

リサイクル運動や母子衛生活動を推進 亀田町公衆衛生協会総会

4月23日町民会館において、第42回亀田町公衆衛生協会の総会が開催されました。

議事に先立ち、公衆衛生組織活動功労者として第1区の小栗英之輔さん、第11区の小島清七さん、第18区の渡辺正男さん、第23区の乙川芳定さん、第56区の熊倉 力さんの5人が表彰されました。

また、元協会役員の故高頭ミサオさんのご遺族、高頭 克さんから寄せられたご寄付で制作された協会旗、横断幕のお披露目がありました。

議事に入り、環境衛生ではリサイクル運動、空き缶散乱防止運動、黒色ゴミ袋使用禁止運動の推進、健康づくりでは、健康診断、母子衛生活動、献血の積極的な推進に努めることなどが確認されました。



レンズでキャッチ

おいしいそばを自分で打ちたい 「そば打ち講座」は満員御礼

5月9日(日)、町民会館栄養改善室においしいそばを作ることを目指す18人が集まりました。公民館が募集した「そば打ち講座」の受講者です。

挽きたて・打ちたて・茹でたての「3たて」がおいしいと言われる...「そば」。自分で打ち、茹でて食べてみたいと集まった皆さんは、そば粉8割、中力粉2割の俗にいう「二・八そば」に挑戦です。

講師の「粉は生きている、お湯・水の分量は慎重に、そしてすばやく打つこと」と、声がとびます。

受講者は、うまいもの食べたさか、真剣です。その日に打った個々のそばは持ち帰り、講師の打ったそば粉100%のそばを堪能し、1回目を終えました。残す2回でそば打ち名人を目指します。

公民館では、新そばの出る秋も計画するそうです。

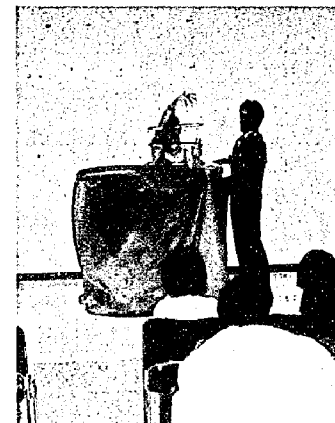


馬頭琴の調べとマジックショー KIND総会の2部が楽しみ

4月26日、公民館において亀田国際交流協会(KIND:大倉一男会長)の総会が行われました。

前年度の事業・決算報告の後、今年度の内容が審議され、今年が目玉事業となる青少年海外派遣研修(今年はオーストラリア・シドニー...両中学校全生徒に実施要綱を配布済み)などの事業が承認されました。

総会終了後、亀田町の事業所に研修生として来日している内モンゴル出身のフォスバヤルさんによる馬頭琴演奏とプロマジシャン・マイク太田さんのマジックショーで大いに盛り上がり、1時間があっという間に過ぎました。来年が楽しみです、KINDさん。



マジックショー



馬頭琴演奏

レンズでキャッチ

レンズでキャッチ

看護力再開発講習会及び再就業相談会のお知らせ

未就業看護職員を対象に再就業促進のための講習会及び相談会が次の通り実施されます。

【看護力再開発講習会】
日 程：6月11日、12日、17日、18日、19日（5日間）

【再就業相談会】
日 程：6月19日（日）
午後1時～3時

内容：最近の看護事情と保健医療福祉職場での看護業務について講義、病院実習（県内の希望病院で2日間の実習）

条件等の説明
（両事業共通事項）
会 場：新潟県看護研修センター
申込期限：6月9日（火）
申し込み・問い合わせ：〒951-8133 新潟市川岸町2-11

新潟県看護研修センター
〒951-8133
新潟市川岸町2-11

内容：求人施設の採用担当者によるPRと採用生活アドバイザーの資格を取得しました。

消費生活アドバイザーは、悪徳商法から消費者を守るための情報提供、苦情・相談、消費者行政への一般消費者の意見の取りまとめなどをを行います。

波多野さんは、「気軽に相談、意見をお寄せください。」と話されました。



波多野千代さん

消費生活アドバイザーは、悪徳商法から消費者を守るための情報提供、苦情・相談、消費者行政への一般消費者の意見の取りまとめなどをを行います。

を募集しています。
■職 種：介助員兼運転手
■募集人員：1名
■採用条件
①昭和8年4月1日から昭和13年3月31日の間に生まれた方で、高校卒業以上の学歴を有し、普通自動車免許を持ち、マイカーパスの運転が出来る方。
②勤務時間 午前9時～午後4時（6時間勤務の出来る方）
■待遇：時給800円・通勤手当の支給有り
■締め切り：6月19日（金）午後5時15分まで
■申し込み・問い合わせ：
亀田町向陽2-6-1
特別養護老人ホーム「向陽の里」
☎382-18222



ゆめありくん

年金の支払通知及び振込通知が年1回に振込通知が年1回に

国民年金・厚生年金保険・船員保険から年金を受けている皆さん、年金の支払通知及び振込通知が年1回の通知になりました。

これまで年6回、年金の支払ごとに送られていた通知書が、6月の支払分から向こう1年間の支払の通知になります。

ただし、郵便局で現金による支払を受ける皆さんは、今までもおり、年金の支払期ごとに支払通知書が送られてきます。

新潟県民会館
無料開放

期 日：6月7日（日）
時 間：①午後1時～3時
②午後3時30分～5時30分（2部入れ替え制）
場 所：新潟ふれ愛プラザ
障害者交流センター
☎381-8110
※水泳帽を忘れずに持参。
※小学4年生以下の方は保護者同伴。

山んば
問い合わせ：亀田おやこ劇場
☎382-15234

街路樹公園維持管理委託物件を先注

四ツ野野1-5丁目、荻曾根1-3・4丁目
梅の里通り街路樹維持管理委託
（㈨ニューガーデン）
工業団地1-3丁目、大字早通字東郷
工業団地内街路樹維持管理委託
（㈨日建緑地）
町道480号線街路樹維持管理委託
（㈨ニューガーデン）
泉町3丁目
町道258号線（役場前）街路樹維持管理委託
（㈨日建緑地）
向陽4丁目
亀田公園年間維持管理委託
（㈨ニューガーデン）
工業団地1丁目
かわね公園年間維持管理委託
（㈨日建緑地）
西町5丁目、他14カ所
児童公園年間維持管理委託

山んば
問い合わせ：亀田おやこ劇場
☎382-15234

街路樹公園維持管理委託物件を先注

四ツ野野1-5丁目、荻曾根1-3・4丁目
梅の里通り街路樹維持管理委託
（㈨ニューガーデン）
工業団地1-3丁目、大字早通字東郷
工業団地内街路樹維持管理委託
（㈨日建緑地）
町道480号線街路樹維持管理委託
（㈨ニューガーデン）
泉町3丁目
町道258号線（役場前）街路樹維持管理委託
（㈨日建緑地）
向陽4丁目
亀田公園年間維持管理委託
（㈨ニューガーデン）
工業団地1丁目
かわね公園年間維持管理委託
（㈨日建緑地）
西町5丁目、他14カ所
児童公園年間維持管理委託

山んば
問い合わせ：亀田おやこ劇場
☎382-15234

新潟アジア文化祭 '98

テーマ：語るほど近づくアジア。触れるほど広がるアジア。

新潟とアジアの文化交流の一層の発展を目的として、「新潟アジア文化祭 '98 (NIIGATA ASIAN CULTURE FESTIVAL) (略称：NAC) を開催します。

ここに主なプログラムを紹介しましょう。

◆NACオープニングイベント◆

～音楽のある華麗なる開幕プログラム～
日 時 8月2日（日）午後2時～
会 場 新潟県民会館
内 容 シルクロードを題材としたロマンにあふれる作品で知られる平山郁夫画伯による記念講演やアジアの民族楽器を使った室内楽演奏のほか、映像とトークによる全体プログラムの紹介。

◆NACファンタスティックステージ◆

～民族楽器と舞踊による芸能の祭典～
【新潟会場】
日 時 8月7日（金）午後6時30分～
会 場 新潟県民会館
内 容 小室等、アグネスチャン、オユンナ（モンゴル出身の歌手）の司会でベトナム、ミャンマー、マレーシアの華やかな民族舞踊や民族音楽のほか、佐渡おけさの源流ともいわれる赤泊村の「はんや節」を紹介。

NACオープニングイベントの入場申込方法 NACファンタスティックステージ

・官製はがきに住所、氏名、電話番号、年齢、職業（学生）と入場希望のイベント名、会場名を明記の上、下記へ。
（定員になり次第、締め切りとさせていただきます。）
・1枚のはがきで2名まで。入場は無料。
【申し込み先】
〒950-8570（住所の記載は不要です。）
新潟県文化振興課内 新潟アジア文化祭実行委員会行
・電話、FAXでの申し込みも受け付けます。
電話の場合は、月～金曜日の午前9時～午後5時。
TEL：284-6036 FAX：283-2929

◆NACスペシャルプログラム◆

～テレビ番組「新・題名のない音楽会」の収録～
日 時 8月4日（火）午後6時30分～（予定）
会 場 新潟県民会館
内 容 「新潟アジア文化祭 '98」を記念して新潟で「新・題名のない音楽会」を収録します。
問い合わせ、申し込みは ☎223-8621
新潟テレビ21 編成業務部「新・題名のない音楽会」
観覧希望係まで

広域情報ネットワーク

近隣市町村のイベント・施設などをご紹介します。（新潟市）

○ 日本海夕日クルージング '98
LOVE & WILD ～素直な自分に逢える時～
・開催日 7月19日（日）午後6時～9時30分
・場 所 新日本海フェリー 山の下埠頭
・チケット 5,000円（フリードリンク）
新潟市内各プレイガイドで6月19日（金）より発売予定。
・問い合わせ 新潟市青年連絡会議事務局
（新潟市教育委員会青少年課内）
☎226-3263

（両津市）
○ 佐渡「カンゾウ祭り」
カメラをかついで、日本一のカンゾウの群落と郷土芸能を写そう！
《前夜祭》（かがり火の中での鬼太鼓・佐渡民謡）
・開催日 6月13日（土）午後8時～9時
・会 場 大野亀遊園地（雨天中止）
《メインイベント》
・開催日 6月14日（日）
午前9時50分～午後2時30分
・会 場 大野亀遊園地（雨天中止）
《弾碁灯台 一般公開（入場無料）》
・開催日 6月13日（土）～14日（日）
午前10時～午後4時
・会 場 はじき野フィールドパークの近く
・問い合わせ 両津市役所 商工観光課
☎0259-27-2111
佐渡観光総合案内所
☎0259-23-3300

（白根市）
○ 白根・味方大風合戦
味方村と白根市の間を流れる中ノ口川で繰り広げられる大風合戦。空中で凧を絡ませ川に落とし、凧糸が切れるまで引き合う勇壮な伝統行事です。
・開催日 6月4日（木）～8日（日）午後1時～6時
・会 場 新潟交通電鉄白根駅前 中ノ口川堤防
・問い合わせ 味方村観光協会
☎373-6133

（巻 町）
○ まき夏まつり
西蒲郡内のトップを飾って開催される「まき夏まつり」。民謡流しや情緒豊かな鯛車パレード、神輿の下をくぐると無病息災と言い伝えられる神輿渡御、山車、そしてフィナーレを飾るのは、やかた竿燈。和太鼓と竿燈の競演に若者パワーが燃え上がります。露店市場開設やカラオケ大会なども実施します。
・開催日 6月14日（日）～16日（火）
・会 場 巻町本町通り ほか
・問い合わせ 巻町役場 商工観光課
☎0256-72-3131

国の住宅ローン
年金住宅資金貸付
この貸付制度は、年金積立金を原資とした還元融資の一環として、厚生年金保険及び国民年金に3年以上加入している方が、住宅資金を低利で借りることが出来る制度です。
貸付を受けられる方
…現在、厚生年金保険に加入している方
申込受付期間
…年4回、受付期間があります。
申し込み・問い合わせ先
…地元の金融機関窓口・または
☎新潟県年金福祉協会 ☎241-6800

（㈨真緑）
中島3丁目、他33カ所
開発公園年間維持管理委託
（㈨ニューガーデン）
緑町1丁目、西町3丁目
排水路アメニティ施設年間維持管理委託
（㈨ニューガーデン）
緑町、西町、船戸山
亀田排水路上部施設
（水環境整備地区）年間維持管理委託
（㈨ニューガーデン）
大字茅野山
農村公園ほか維持管理委託
（㈨日建緑地）

交通事故と犯罪の動向

= 4月の発生件数 =
町で発生した交通事故

事故件数	15件
(今年の前年比)	59件、前年比 +10件)
死者数	0人
(今年の前年比)	0人、前年比 ± 0人)
傷者数	19人
(今年の前年比)	64人、前年比 + 7人)

雨の日は晴天時より制動距離が長くなり、特に滑りやすい降り始めに交通事故が多発する傾向にあります。周囲の見通しも悪くなります。交差点や横断歩道での安全確認をしっかりと。

町で発生した犯罪件数

犯罪総数	26件
凶悪犯(殺人、強盗、放火等)	1件
粗暴犯(暴行、傷害、脅迫等)	0件
窃盗犯(乗り物盗、侵入盗等)	25件
知能犯(詐欺等)	0件
その他(占有物毀損)	0件

窃盗犯の中で依然として多いのが、自転車盗と車上ねらいです。自転車の鍵は2つつけるようにしましょう。車から離れるときは鍵をかけ、貴重品は肌身離さず持つようにしましょう。

栄徳寺保育園で子育て支援活動を実施しています

入所乳幼児の保護者の方に限らず、未入所の方々からも保育所の施設を有効に利用していただくための活動です。お気軽にご連絡ください。

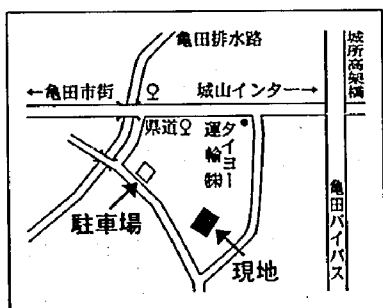
■対象：就学前までの子供とその保護者

■活動内容

- ①子育て相談：相談内容を事前にご連絡ください。
- ②園庭開放：保育時間だけでなく、日曜・祝祭日も開放していますが、必ず付き添い同伴でご来園ください。
- ③園内見学：保育所がどんな所なのか、ご覧になりたい方。
- ④園行事への参加：未入園児でも参加できる行事をご案内します。
- ⑤子育てサークルの支援・援助

■申し込み・問い合わせ：参加希望の方は、氏名、連絡先、希望する活動、希望日時等を次のところへお申し込みください。

▽栄徳寺保育園
〒381-1375
03-3221-139



税務職員(税務) 大学校生(募集)

税務職員を採用するための平成10年度国家公務員採用Ⅲ種試験(税務)を、次のとおり実施します。

■受験資格：昭和53年4月2日から昭和56年4月1日までに生まれた方

■申込受付期間：6月24日(水)から7月1日(水)まで

■申込書提出先
〒100-0004

緑の募金に86万円(協力に感謝します)

4月1日から4月24日までの間、家庭募金と亀田中学校生徒会により「緑の募金」運動が行われました。町民の皆さんからたくさんのお寄せが寄せられ、総額862,866円となりました。

この募金は、「緑豊かです。」

平成10年度分の個人住民税の追加特別減税が実施されます

■追加特別減税額

- ▷本人……………9,000円
- ▷控除対象配偶者と扶養親族…1人につき4,500円
- ▷夫婦と子供2人の場合…22,500円

■実施方法

- ▷給与所得者(特別徴収の場合)

平成10年6月は徴収せず、当初分(本人8,000円、控除対象配偶者と扶養親族1人につき4,000円)と追加分を合わせた特別減税の額を控除した後の年税額を7月から翌年5月までの11ヵ月で徴収します。なお、特別徴収税額の通知期限(5月31日)を1ヵ月遅らせます。
- ▷公的年金等受給者、事業所得者等(普通徴収の場合)

平成10年度第1期分(6月)の納付額から特別減税額を控除します。なお、第1期分で控除しきれない分については、第2期以降順次控除します。

俳句

レインボー俳句クラブ

人悼む藤の落花を浴びながら
見晴るかす展望台や松の花
蜘蛛の囀のいびつに張られ蜘蛛は留守
初夏の園深田は遠く夢の跡
木々若葉老いに活力あえけり
植えし田に笠の動は失せ植女
大なる幹の振れて藤盛り
葉を駆け浦島草の糸垂れて
新緑の亀田公園吟行す
立ち揃ふ薔鏡き花菖蒲
蹴り上げしサッカーボール空五月
薄ぐもり牡丹の色に目覚めけり
行く春や又来る春に会えるかな
水ぬるみ子等嬉々として初夏の園
うぐひすの初音にねむい目をこすり
狐火を阿賀にともして祭舟
池の面に若葉映して揺れてるし

(五十音順)

高橋 向山
荒井 十三
荒木 まさ
石沢 石松
上松 正義
遠藤 春一
小野 友江
小野 ヨシ
小川 要作
加藤 八恵
亀山 なほ
後藤 ひで
佐藤 余香
佐藤 春吉
佐藤 ミチ
齊藤 はる
清水千映子

春うらら蘭のうす紅咲きつづき
ひそやかに揺れて小粉団大繡毬
白雲と若葉映して池静か
水口にまとめて余り苗預け
菜種梅雨花種袋ふつて時く
田水張り我が世の春の遠蛙
葉桜の公園緑目によさし
親父狩り気になる様の林道
児と母のたはむれ走る青葉風
公園の若葉の光まぶしけり
新緑やとんびは風をほしいまま
小でまりの花散りし我が髪に
葉桜の下を仔犬と語りゆく
新緑の風のみなざる展望台
弁当の笹の香酢の香初夏の園
夏立ちぬ田舟の里の名残りなき
水の面にうす緑なる植田かな
四阿の丸太作りや初夏の風
すべり台泣く子笑う子園うらら
公園の池に映して藤の花
たんぼの群がり競う綿の冠

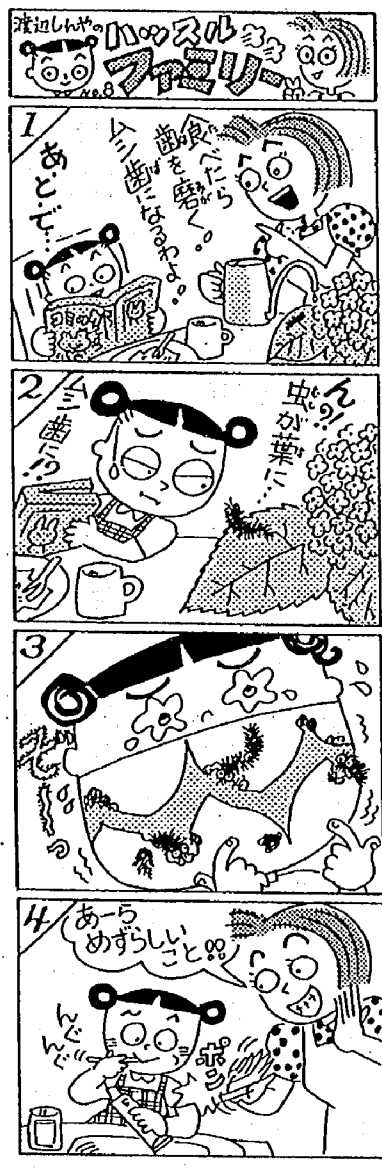
清野 なみ
田中八千代
高橋 武雲
高野 フサ
土田 ミネ
永野 喜一
中川 信子
中山 梅男
西條 富枝
新野 千代
馬場チハル
広川富士江
間宮 初江
皆川 イツ
三浦 かず
森田 修蔵
矢口 鐵治
山田 正雄
吉田 静江
渡辺 徳一
若林 一男

短歌

公民館短歌クラブ

平凡な稜線を描く撫山の若葉照りして盛り上り見ゆ
鉄棒に回転つづけるおかっぱが獅子舞のような身の動きせり
鶯の妙なる調べに聞き惚れていづべの方にと小手翳し見る
水すまし目にも止まらぬ素早さに走りて池面に水輪を残す
漬物を嫌ひな孫が京みやげの千枚漬を繰返し賞づ
春風に破れ果緒う蜘蛛の揺れ生きゆくためにかひたすらなりき
掛軸の牡丹の絵は水墨で庭の牡丹はピンクの深し
雨に濡れ七分開きし紅椿風情果敢無くひと日淋しむ
酔漢に追はれて母と逃げし夜の桜を見たる現今なし
髪を打つ雫のあいまいに禽の音の交わりて軒に明けの雨ふる
山椒の青き蕾のこまかきも若葉と共に摘み取りにけり
今日もまたもつ取る手のうれしきよ出来なくなりし人に比べて
ひそやかに降りいる雨に散る桜窓を開きてしばらく見入る
山清水樹ひて飲めば冷たさの五臓に沁みて身のひきしまる
小さき花白くつけたる柴黄の木に花から花へ移る蜂あり
終焉はあじさいかまたは椿か茶飲み話が深刻になる
ライラック香りある寺に並び立つ甲骨文の碑をよむ
職退きしひとの好むたる花種のインパチエンスを前庭に播く
伝統の梅干し作り世に広め藤五郎梅と屋号を名づける
満天星の垣根に咲ける鈴花が風過るたび鳴るかにそよぐ
リュウマチの義妹はベッドに待ちをりてほとりほとりと涙をこぼす
春うらら藤五郎梅の梅林を漫る歩いて茶席に憩う
枝切られ丸太の如き銀杏木の豊かな芽吹きを仰ぎ安らぐ
草むしる手もとを走るトカゲの子ふりむきさまに吾と目が合う

鈴木八千代
熊倉恵美子
岩瀬 房枝
齊藤 ハル
佐藤ハルエ
山田 一穂
田辺タケノ
長澤 キイ
丸山 義雄
川口喜美恵
小林 清子
村山 イク
片桐 令子
鍋井 悦子
高橋 ヒロ
栗田ひとみ
堀 和子
土屋フミ子
佐藤 満雄
本間あみ子
平山 トミ
岩淵 サチ
小形 正男
佐藤千代子



親子で、町内チームで楽しむソフトボール大会



ソフトボールで、親子がいっしょになって楽しくプレーし、町内のチームワークを思う存分発揮してみたいかがでしようか。

亀田町体育指導委員協議会で計画し、要項・参加申込書は、各区補導委員長・校外活動部長に送付済みです。

■期 日：7月5日(日) 午前8時30分～(雨天の場合、7月12日(日)に順延)

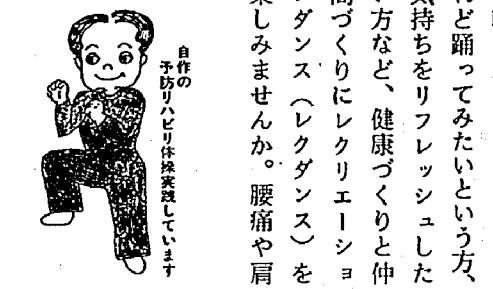
■会場：かわね公園G
申し込み：6月16日(木)までに教育委員会町民体育課(総合体育館内)へ所定の用紙で申し込んでください。

■チーム編成：各町内とし、小学生(4年生以上)男女5人・母親4人・父親1人の10人が常時出場する。補欠を含め、15人以下で編成する。

■組み合わせ会議：大会当日、会場設営後の午前8時30分ころより代表者会議と合わせて行います。

■問い合わせ：町民体育課 ☎381-1222

初心者のための初級レクダンス会



軽やかにとはいかないけれど踊ってみたいという方、気持ちのリフレッシュしたい方など、健康づくりと仲間づくりによりレクリエーションダンス(レクダンス)を楽しみませんか。腰痛や肩

こりの予防とボケ予防に効果的な健康体操など面白くて簡単、ゲーム性豊かなレクダンスの会の会員を募集中です。

■活動日：6月10日(木) 午前10時～11時30分 (月2回開催予定)

■会場：公民館101研修室

■会費：1ヵ月800円 ※希望者は当日会場においてください。

■問い合わせ：佐藤ユリ子 (日本レクリエーション協会公認指導者) ☎381-3871

ソフトボール初心者指導講習会の案内

健康でボケ防止、楽しくプレイです。お気軽に参加ください。

■申し込み：住所、氏名、年齢、電話番号、区名を事務局に申し込みください。

■参加費：無料

■事務局：西町4-1-6 高橋 謙司まで ☎381-5447

※日程は後日連絡します。

亀田の歴史こぼれ話 ③

「五〇周年記念」 亀田八景(昔日の景観)



「稲葉」この地名は亀田にとつて、「ふる里」と同じような響きをもっている。亀田甚句に読み込まれている稲葉の山は「高山」に続く丘陵地帯の中でもひときわ高くそびえ立つ文字通りの山(砂丘)であった。

亀田町文化財保護審議委員編「ふるさと」の地名亀田には、民俗学者柳田國男氏の説を引用して「古くは刈った稲を地面に広げて干した。その場所をイナバと呼んだ」とされている。稲葉浦から遠く石山・粟山方面を望むと見逃かす一帯は海拔0メートルの低湿地帯で、開発当初の頃はハサを仕立てる場所すらなく

風雨が一度襲うと、刈った稲は一夜にして流失する恐れがあったので、高地で陽当たりの良い場所に運んで地面に広げ、あるいはハサにかけて乾かした。

稲葉山の西には火葬場と墓地があり、山通りの街道沿いには老松が立ち並んでいたという。

そんな状態を南谷は屏風に描き版木に刀を振った。梅田順亭はその屏風に次のように讃をした。

松 涛 去 也 来
雲 幕 閉 還 開
野 老 憩 鑽 燧
農 掃 嫩 苔
梅亭山人

語句
・松涛(松風)
・野老(年老いた農夫)
・燧(火打石)
・鑽り(カチンカチンと叩く)
・嫩苔(柔らかい若い苔)

読み
松涛(しょうたう)去(こ)り也(や)来(き)たる「起」
雲幕(うんまく)閉(と)じ還(かへ)り開(ひら)く「承」
野老(やらう)憩(ひま)りて燧(たき)を鑽(う)り「転」
農(い)を談(わ)らんと嫩苔(のこがせ)を掃(は)う「結」

意味
松風が過ぎ去ったと思うとまた吹いてくる空の雲が閉じたと思っただけ、また開く年寄農夫がちよっと一服のぐあいを語ろうと若い苔の上に腰をおろす

成田翁は大正の頃の稲葉山を次のように描写する。「峰のお宮を伏し拝み、松の林を彷徨うて、はてしも知らぬ見晴しに、憂きも辛きも打ち忘れ、峰にかかれ階を、ひとつ二つと数えつゝ、足音高くくだる時、麓の桜を眺むれば、梢を渡る鶯が、春の景色をうたうなり」(郷土資料館長)

放送大学(教養学部)平成10年度第2学期(10月入学)学生募集

— 自宅で大学の授業が見れます —

1月21日から、CSデジタル放送(スカパー・フュクTV、テレビ205ch、ラジオ500ch)で全国放送を開始しています。テレビとラジオで授業を行い、自宅で学習します。

■募集学生 全科履修生(卒業を目指す学生・今学期から全国で募集開始)
選科履修生(1年間在学する学生)
科目履修生(1学期間「6か月」在学する学生)

■出願受付 6月15日(月)～8月15日(土)

■資料配布 6月15日(月)～

■資料請求・問い合わせ

放送大学新潟学習センター

〒951-8122 新潟市旭町通2番町746番地(新潟大学旭町地区内) ☎228-2651

□放送大学ホームページ <http://www.u-air.ac.jp/hp>

□FAX情報サービス ☎043-211-8351

初心者写真教室を開催

皆さんの写した写真を持って集まろう(サービス版でも可)

■開催日：6月26日(金) 午後7時30分～2回目 7月、3回目は8月。

■会場：公民館101研修室

■指導講師：村木孝夫先生(県展無鑑査、県展役員、亀田芸術協会会員)

■参加費：500円(資料代)

■申し込み：6月22日(月)までに公民館 ☎381-2728

福寿大学

午前9時～午後4時

■会場：第四銀行亀田支店前

■主催：亀田町さつき愛好会

■川柳の部：6月9日(火) 23日(火) 午前10時

■健康の部：6月9日(火) 23日(火) 午後1時30分

■公民館2和室

■探訪の部

▽6月10日(水) 午前10時

公民館3会議室

「子供と向きあってきた日」 鍋谷 総子氏

▽6月24日(水)

「良寛さまの史跡探訪」

自然科学館 6月の催し物

◇プラネタリウム新番組：6月13日(土)から「星夜の花嫁」夏の天の川めぐり

◇からくりの世界：6月7日(日)

◇ホワットくんのパソコン教室：6月14日(日)

◇翼電型ライターを作る

川柳初心者講座 受講者を募集

■開催日：6月9日(火) 午後7時30分～9時

■第2・第4火曜日の10回

■会場：公民館2階和室

■講師：渋谷憲夫先生

■申し込み：電話で6月4日(木)までに公民館へ。 ☎381-2728

初夏の盆栽展

■開催日：6月14日(日) 午前9時～午後4時

■会場：亀田町公民館

■主催：亀田町盆栽会

公民館 購入図書

《5月15日現在》
貸出中の場合は予約してください。(電話不可)

林 宗駿	DNAと人体の正体
泉 秀樹	商人道極意(あきないのごくい)
永 六輔	商人
岸田今日子	あの季この季
赤川 次郎	危ないハネムーン
津本 陽	暗殺の城①②
瀬藤 和寛	いい男見つけた!
落合 信彦	命の使い方
神坂 次郎	海の稲妻①②
野中 柊	占い師の娘
童門 冬二	大奥追放
大橋 歩	おしゃれする
滝 大作	お父さんのルネサンス
山中 恒	おへそに太陽を
さくらともこ	かえるののどじまん
郷 ひろみ	グディ
柳 美里	仮面の国
唯川 恵	彼の隣の席
南田 洋子	介護のあるとき

こども映写会

■とき…6月13日(土) 午後1時30分

■ところ…公民館3階視聴覚室

■題名…①とべないはたる(アニメ)
②たぬきの糸車(アニメ)
③海ガメさんのちえ(アニメ)
④リトルツインズ(アニメ)

えほんのへや

■日 時…6月11日(木) 午後4時～4時30分

■会 場…公民館2階和室

■内 容…園児・低学年向け

公民館休館日

6月21日

町民会館休館日

(老人福祉センターも同じ)
6月8日、14日、22日、28日

総合体育館休館日

6月1日、8日、15日、29日

6月◆保健・衛生行事のお知らせ

○印は祝日 ■は閉庁日

日	月	火	水	木	金	土
	1	2	3	4	5	6
7	8	9	10	11	12	13
14	15	16	17	18	19	20
21	22	23	24	25	26	27
28	29	30				

乳幼児の健診★母子手帳とアンケートをお持ちください。

会場…保健センター
受付時間…午後1時10分～2時

内容	対象	日時
4か月児健診	平成10年2月生まれ	6月15日(月)
1歳半児健診 ※歯科健診も同時に実施します	平成8年12月生まれ	6月16日(火)
3歳児健診 ※尿の検査もあります	平成7年5月生まれ	6月25日(水)

※3歳児健診では、ご家庭での視力検査と聴覚(耳)検査が必要です。早めにアンケートに目を通し、検査してください。

指導・相談★母子手帳をお持ちください。

会場…保健センター

内容	対象	日時
母親学級(1回目)	5月中旬に届出した妊婦及び希望者	6月17日(水) 午後1時20分開始
母親学級(2回目) ※歯科健診も同日実施します	1回目終了者及び希望者	6月24日(水) 午後1時20分開始
離乳食講習会	平成10年2月生まれ ※ご都合の悪い方は、該当月以外でも受講できます。	6月9日(火) 午前10時開始
あそびの広場	あそびの広場として開放します。 どなたでもどうぞ。 ※希望者は育児相談もできます	6月8日(月)・19日(金)・26日(金) 午前9時30分～11時

健康相談★健康手帳のある方は、お持ちください。

会場…老人福祉センター

内容	対象	日時
健康相談	40歳以上の希望者	6月12日(金) 24日(水) 午前9時30分～正午

予防接種

★母子手帳と予診票をお持ちください。

会場…保健センター

受付時間…午後1時30分～2時20分

内容	対象	とき	
ポリオ(小児マヒ)	H9年9月～H9年11月生まれ	6月1日(月)	
三種混合(百日咳 破傷風 ジフテリア)	H9年3月～H9年4月生まれ	6月10日(水)	
	H9年5月～H9年7月生まれ ※初回3回目より1ヵ年を経過した方は、追加接種を受けてください。	6月12日(金)	
麻疹(はしか)	H9年2月～H9年3月生まれ	6月26日(金)	
日本脳炎	1回目	H6年7月～H6年10月生まれ	6月2日(火)
		H6年11月～H7年2月生まれ	6月3日(水)
		H7年3月～H7年5月生まれ	6月24日(水)
	2回目	H7年6月生まれ	7月3日(金)
		H6年7月～H6年10月生まれ	6月16日(火)
		H6年11月～H7年2月生まれ	6月17日(水)
	1期初回	H7年3月～H7年5月生まれ	7月8日(水)
		H7年6月生まれ	7月10日(金)
		H5年8月～H5年10月生まれ	6月29日(月)
		H5年11月～H6年3月生まれ	7月1日(水)
	H6年4月～H6年6月生まれ	7月3日(金)	

◎予防接種は、亀田町に住民登録している方だけが受けられます。
◎転入した方は、母子手帳を持って役場となりの保健センターまでおいでください。予診票をお渡します。

児童手当を10日に振り込みます
平成10年2月から5月までの児童手当を、6月10日に各受給者の口座へ振り込みますので、お知らせします。

献血車ゆうあい号がきます
今回は全血献血です。みなさんのご協力をお願いします。
■日 時…6月12日(金) 午前10時～正午、午後1時～3時
■会 場…亀田町保健センター
■問い合わせ…保健センター ☎3-8-1-2111 内線401

休日の当番医院と水道当番業者

日	当番医院(診療時間 午前9時～午後5時)	当番業者(受付時間 午前8時～午後5時)
6日		(有)新和設備工業所 ☎381-5016
7日	源昌医院(向陽1) ☎382-7660	風間建設工業(株) ☎381-4962
13日		(有)佐藤工業所 ☎381-3507
14日	佐藤医院(諏訪3) ☎381-6616	(有)植沼工事 ☎382-6355
20日		(有)サンエツ工業 ☎382-3146
21日	みどり町内科(緑町2) ☎382-5225	(有)宏栄工業 ☎381-5184
27日		(有)新設工業所 ☎381-4633
28日	富樫耳鼻科(四ツ興野1) ☎381-7373	小木工業(株) ☎382-3171

※亀田第一病院(西町2)では、当直医がいますので、緊急の場合、診療に応じます。 ☎382-3111
※休日(土曜日を含む)の水道管の破裂・漏水のときに、連絡してください。

町の天使たち

1歳半児健診より

みなさんのところへ

『虫歯予防とおやつ教室』がおじゃまします!

初めて1本目の乳歯が生え始めた喜びと共に、可愛い歯を守るための虫歯予防の戦いが始まります。乳歯が顔をのぞかせた時には、すでに歯ぐきの下では永久歯が育ち始めているのです。2～3歳頃からは「お菓子をもっと食べたいもん!」「歯みがきは自分でするもん!」と、小さいなりに自分の言い分を主張するようになるので、虫歯との毎日の戦いも手強くなります。虫歯予防の大切さはだれでも知っているのに、なかなか虫歯は減りません。今も昔も、多くのお母さんの抱える共通の問題となっているのではないのでしょうか?

この度、町では6月の虫歯予防月間にちなみ、「虫歯予防とおやつ」をテーマに、町内5会場で『虫歯予防とおやつ教室』を開催します。大切なのはわかっているけど、なかなか難しい虫歯予防。お母さんたちで集まって勉強しながら、手作りおやつを試食し、おしゃべりしながら一緒にわいわいと考えてみませんか? 小さなお子さんも一緒にどうぞ! 参加を希望される方は、お近くの会場へおいでください。

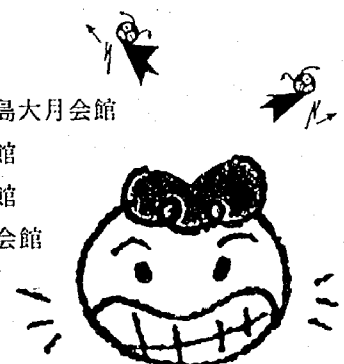
- とき・ところ…6月18日(水) 公民館
19日(木) 第一中島大月会館
22日(日) 稲葉会館
23日(月) 亀西会館
24日(火) 東区民会館

- 時 間…午前10時～11時30分
- 内 容 ①虫歯予防の話
②手作りおやつの試食
③子育てについてフリートーク

〈指導〉保健婦・食生活改善推進委員

- 受講料…無料
- 持参するもの…試食用小皿1枚、はし、ふきん
- 申し込み…6月10日(水)までに、保健センターへお申し込みください。

☎381-2111 内線405



住民の動き

亀田町の人口

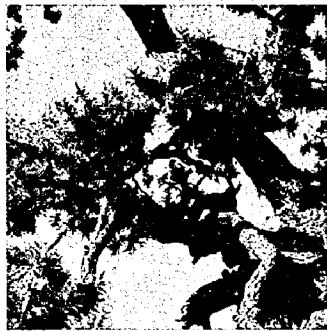
32,358人 (+19人)
 男 15,735人 (+14人)
 女 16,623人 (+5人)
 世帯数 9,964世帯 (+27世帯)

※平成10年5月1日現在の住民登録人口。()内は前月比

すこやかに

(4月届出)

(3月生まれ) 保護者名		町名		区	
竜也	野本	俊範	船戸山三	23	
楓希	倉嶋	孝夫	東町二	29	
優海	杉本	雄一	茅野山	42	
亜美	亀山	克之	四ツ興野二	58	
(4月生まれ)					
琴美	伊藤	憲一	船戸山三	23	
陽香	橋本	正樹	東町三	29	



町の木

松

町の木・町の花



町の花

さし

町民憲章 (一部)

わたしたちは
 心も体もすこやかに、和やかな
 楽しい家庭をつくります

ごめいふく

(5月前半届出)

故人		世帯主		町名		区	
荒井 幸一 (85)	幸雄	本町四	8	大 地	串田 猛	砂 崩	35
山田 シゲ (89)	幸一	東本町四	10	終 人	虎澤 信	所 島	37
渡邊 マサエ (79)	君夫	船戸山二	21	海 晃	加藤 義則	鶴ノ子二	38
梅田 イチ (95)	正夫	元町四	25	春 希	風間 孝雄	早 通	45
石本 徳次 (89)	一 芳	城 山三	49	選 香	高橋 建司	諏 訪一	54
渋谷 幸男 (62)	ヤイ子	旭 四	53	海 希	高橋 建司	諏 訪一	54
岩崎 ミノル (68)	十三二	旭 四	53	終 人	加藤 義則	鶴ノ子二	38
木了 徹衛 (49)	俊 樹	五月町三	55	大 地	串田 猛	砂 崩	35

※掲載を希望されない方は、届け出の際

に住民課窓口までお申し出ください。
 ※掲載漏れがあった場合、企画課広報係
 までご連絡ください。

新大法律相談部が 無料法律相談会を開催

事前に電話での申し込みが必要です。

開催日：6月21日(日)

午前10時～午後5時まで

会場：新潟大学五十嵐キャンパス
 法文棟

相談内容：係争中の事件を除く民事事
 件（離婚、相続、賃貸借、土地関係な
 ど）

電話受付：6月7日(日)・8日(月)の午後
 1時～6時の間に電話でお申し込みく
 ださい。(3台設置)

問い合わせ：小笠原伸也
 ☎263-16008

県青年司法書士協議会による
 クレジットカード サラ金10番

日時：6月7日(日)

午前10時～午後4時

相談電話番号

☎228-11612 (当日限り)

相談料：無料

感動を再び！N響メンバーによる室内楽の夕べを7月3日に開催

昨年行われた演奏会での、あのすばらしい調べをもう一度聴き、感動をみんなで心に刻もうと、N響メンバーによる室内楽の夕べを7月3日(金)に開催します。入場整理券は申し込み窓口で、備え付けの入場申込書に記入のうえお求めください。

■開催日…7月3日(金) 午後6時開場、午後6時30分開演

■会場…町民会館大ホール

■申し込み…6月8日(月)より、亀田町公民館、役場生涯学習課、実行委員で受付します

■主催…N響メンバーによる演奏会実行委員会

■共催…亀田町、亀田町教育委員会

■問い合わせ…実行委員会事務局(公民館内) ☎381-2728



▲昨年10月8日の演奏会より