

交通災害共済 共済見舞金の給付内容

等級	災害の程度	金額
1等級	死亡	120万円
2等級	自動車損害賠償保障法施行令別表の等級区分第1級の各号に掲げる障害	70万円
3等級	自動車損害賠償保障法施行令別表の等級区分第1級の各号に掲げる障害	40万円
4等級	治療を要した期間が7月を越え、かつ入院40日以上を含む実治療 110日以上の上の傷害	18万円
5等級	治療を要した期間が6月を越え、かつ入院30日以上を含む実治療90日以上の上の傷害	15万円
6等級	治療を要した期間が5月を越え、かつ入院21日以上を含む実治療75日以上の上の傷害	12万円
7等級	治療を要した期間が4月を越え、かつ入院14日以上を含む実治療60日以上の上の傷害	10万円
8等級	治療を要した期間が3月を越え、かつ入院7日以上を含む実治療45日以上の上の傷害	8万円
9等級	治療を要した期間が2月を越え、かつ入院通院の実治療30日以上の上の傷害	6万円
10等級	治療を要した期間が1月を越え、かつ入院通院の実治療15日以上の上の傷害	4万円
11等級	入院通院の実治療7日以上の上の傷害	2万円
葬祭費	交通災害で死亡した会員の遺族がいない場合、葬祭執行者に支給(支給制限に該当する場合は10万円以内)	60万円以内
死亡弔慰金	会員が支給制限に該当して死亡したとき	10万円



もしもの時の助けあい 交通災害共済に加入を

新潟県交通災害共済は、みなさんが交通災害に遭われた場合に共済見舞金等を支給する事業として、県内11市町村が共同で運営しています。

通勤・通学から県外旅行まで、幅広い交通災害が対象となり、年間一人500円の会費で加入できます。現在、県民の68%、170万人のみなさんが加入しています。毎年、多くの交通事故が

発生しています。万一の事故に備えて、ぜひご家族のみなさんに加入されるようお勧めします。

加入の方法

町では、10年度も2月1日号の広報配布時に全世帯に案内チラシと加入申込書を窓開き封筒に入れて配布しますので、会費一人あたり500円を添えて、申込書を切り離さずに2月20日(金)までに組長、区長を通じてお

新潟県交通災害共済事業の状況

	平成8年度		平成9年度	
	新潟県	亀田町	新潟県	亀田町
人口(人)	2,494,074	32,131	2,497,309	32,369
加入者(人)	1,724,414	22,264	1,699,357	21,487
加入率(%)	69.14	69.29	68.05	66.38
見舞金給付額(万円)	44,306	426	40,424	388
給付件数(件)	4,020	61	3,914	50
給付率(%)	51.39	38.27	47.58	36.11

※平成9年12月1日現在

支給内容

左上の表のように、見舞

対象となる事故

- ・自動車、バイク、自転車など通行中の人身事故
- ・死亡、または実治療日数が7日以上(通院が7回以上)の事故
- ・飲酒運転、速度違反など、重大な過失があるとき
- ・事故発生日から1年以上経過した後申請したとき
- ・事故発生日が共済期間中でないとき

支給されないケース

- ・死亡の場合、遺族がないときも葬祭執行者に葬祭費として、また重大な過失のため制限を受けるときも死亡弔慰金として支給を受けることができません。
- ・なお、自転車事故などで事故証明が出ない場合は、最高9等級(6万円)までに制限されます。

※詳しくは、役場企画課 交通災害共済係へお問い合わせください。
☎ 381-2111 内線 331

平成8年度の 決算を認定

12月10日に開会した町議会12月定例会は、平成8年度決算認定をはじめとする27議案が可決され、25日に閉会しました。なお、決算の内容については、4・5ページをご参照ください。

可決議案

- 損害賠償の額を定めることについての専決処分等の報告について
- 亀田町自転車駐車場条例の一部を改正する条例について
- 亀田町営住宅条例の全部を改正する条例について
- 町(字)の区域及び名称の変更について
- 平成9年度亀田町一般会計補正予算(第6号)について
- 平成9年度亀田町土地取得事業特別会計補正予算(第1号)について
- 平成9年度亀田町老人保健特別会計補正予算(第1号)について
- 平成8年度亀田町一般会計歳入歳出決算認定について
- 平成8年度亀田町土地取得事業特別会計歳入歳出決算認定について
- 平成8年度亀田町国民健康保険特別会計歳入歳出決算認定について
- 平成8年度亀田町老人保健特別会計歳入歳出決算認定について
- 平成8年度亀田町下水道事業特別会計歳入歳出決算認定について
- 亀田町教育委員会委員の任命について

任命について
亀田町教育委員会委員に現委員の斎藤卓次氏(西町5丁目・69歳)を任命することに同意。



斎藤卓次教育委員(再任)

● 亀田町一般職の職員給与に与に関する条例の一部を改正する条例について
● 亀田町議会議員に対する期末手当支給条例の一部を改正する条例について

● 亀田町特別職の給与に関する条例の一部を改正する条例について
● 亀田町教育委員会教育長の給与及び勤務時間等に関する条例の一部を改正する条例について
● 平成9年度亀田町一般会計補正予算(第7号)について
● 平成9年度亀田町国民健康保険特別会計補正予算(第2号)について
● 平成9年度亀田町老人保健特別会計補正予算(第2号)について
● 平成9年度亀田町下水道事業特別会計補正予算(第2号)について

請願書

● 採択された請願書
● 私学助成の大幅増額と拡

● 平成9年度亀田町下水道事業特別会計補正予算(第2号)について
● 亀田町議会委員会条例の一部を改正する条例について
● 道路整備財源の充実強化に関する意見書提出について
● 企業献金団体献金の早期禁止を求める意見書提出について
● 98年度県予算編成に関する請願書(一部採択)
● 福祉と教育の充実を求める亀田町実行委員会
代表 石沢 末蔵
亀田町議会報「こちらに発行(配布)予定です。」

町政報告 (抜粋)

◆ 亀田町地域防災計画について…昭和60年7月に策定した亀田町地域防災計画を、阪神大震災を契機として災害対策基本法第42条により全面的に見直しを検討し、県と協議を進めてまいりましたが、平成9年9月5日付けで承認を得ました。11月28日開催の亀田町防災会議で承認を得ましたので、この計画により町民をはじめ関係機関のご理解とご協力を得ながら地域防災機能の拡充や施策を推進していきたく思います。

◆ 亀田町防災訓練について…9月28日午前8時30分「亀田町に直下型地震が発生し、震度5強を記録した」という想定で防災訓練を行いました。この訓練には町、消防団をはじめ、自治会(泉町、四ツ興野、早苗、鶴ノ子)及び一般住民から約500人の参加をいただき実施し、会場では消防フェアを開催しました。

◆ 新潟地区広域清掃事務組合議会定例会で、平成8年度決算が認定されました。ダイオキシン類の測定結果については、広報でお知らせしたとおり、0.042ナノグラムで最良の数値となりました。

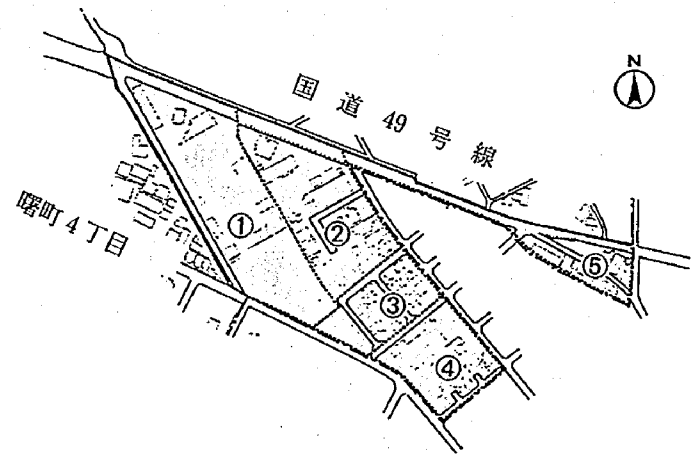
◆ 亀田駅東口の開設取組み状況について…10月9日、JR東日本新潟支社長に、亀田駅東口の開設に関する要望書を提出しました。JR新潟支社も理解を示し、来年度に工事を実施するため協議を進めることを確認して、建設に向けた協議を行っているところです。一方、県関係部局と実現に向けた協議も積極的に行ってまいりました。今迄に協議した内容は、調査設計については12月県会で整備調査費15,675千円の補正予算を計上し、本年度に県が行うことになりました。来年度に施設建設を行うこととなりますが、実施主体は亀田町となり、建設費の負担については、県の補助をお願いしているところですが、具体的な補助金額は新年度当初予算計上に向けて協議を行っていくことになっています。また、施設設置後の管理費については亀田町が負担する考えであります。

私は、これからも県関係部局をはじめ、JR新潟支社と積極的に協議を行い、一日も早い東口開設の実現に取り組む考えであります。

住居表示される新町名と街区番号

平成10年2月1日実施

曙町5丁目



大字袋津の一部が曙町5丁目として住居表示されます

大字袋津の一部(国道49号線南側、32区内)の住居表示については、12月町議会定例会に、町の区域および名称の変更についての議案を提案し、可決されました。2月1日から上図のよう「曙町5丁目」として住居表示されます。2月1日以降の住居表示にともなう諸手続きについて不明な点は、役場企画課にお問い合わせ下さい。問い合わせ：役場企画課 ☎381-2111 内線231

新潟都市計画道路都市計画案の縦覧

次の都市計画案の縦覧を行っています。◎都市計画道路の変更案(姥ヶ山本所線及び関連道路の変更) ●縦覧期間：1月13日(火)～27日(火)の午前8時30分～午後5時15分 ●縦覧場所：新潟土木事務所及び亀田町役場企画課 ●意見書の提出：都市計画案に意見のある方は、縦覧期間中、県知事に意見書を提出することができます。問い合わせ：役場企画課 ☎381-2111 内線233

町の入札指名参加願いの申請を2月に受付

— 建設工事・物品納入 —

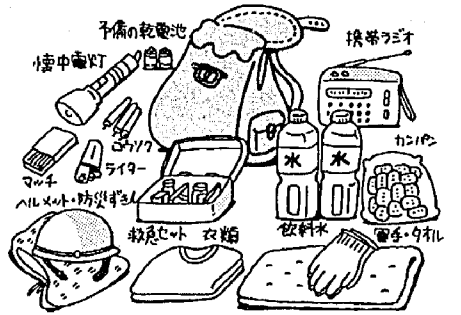
平成10年度に町が発注する土木・建築・その他工事または物品納入の指名(入札)参加を希望する方は、下記の要領で参加申請をしてください。ただし、物品納入の指名(入札)参加については、平成8・9年度、土木・建築・その他工事の指名(入札)参加については平成9年度に参加申請済みの方(業種等の追加や変更のある場合を除く)は、参加申請をする必要はありません。

- 提出書類…工事関係・物品関係とも、県の定める様式に準じます。(町内の業者は、町税の納税証明書を添付)
- 有効期間…工事関係1年間有効(平成10年度) 物品関係1年間有効(平成10年度)
- 受付期間…2月1日から2月末日まで。(役場総務課で受付)
- 問い合わせ・申請先…役場総務課 ☎381-2111 (内線 225)

自分の身を守るのは自分自身です!

防災とボランティアの日 1月17日

3年前の阪神・淡路大震災で、わたしたちは災害に対する備えの大切さを改めて思い知らされました。さて、皆さんの家庭では防災対策は万全ですか? 消火器は? 非常持ち出し袋を備えていますか?



社事業に役立ててほしいとご寄付いただきました。◆新潟県立新潟向陽高等学校 校生徒会の皆さんから、文化祭での催物の売上金を福祉事業に役立ててほしいとご寄付いただきました。

善意のご寄付に感謝します

- ◆ 故小野間エイさんのご遺族、小野間常則さん(本町4)より福祉事業に役立ててほしいとご寄付いただきました。
- ◆ 清野繁子さん(荻原根4)より、福祉事業に役立ててほしいとご寄付いただきました。
- ◆ 高橋峯雄さん(中島1)

- ◆ 渡辺セイさん(西町3)、五十嵐マツノさん(西町3)より福祉事業に役立ててほしいとご寄付いただきました。
- ◆ 佐藤弥生さん(袋津4)より、福祉事業に役立ててほしいとご寄付いただきました。
- ◆ 禅心会さん(亀田・横越町の若手僧侶の会・代表 北上文雄さん)より、福



活力ある町をめざし

一般・特別会計の歳出総額142億円

町議会12月定例会において、平成8年度の亀田町一般会計および特別会計の歳入・歳出決算が認定されました。一般会計・特別会計を合わせた歳出総額は、142億3,841万8,000円。
一般会計では、1億5,772万3,000円を翌年度に繰り越しました。(金額は千円未満四捨五入です)

平成8年度の亀田町一般会計決算額は、歳入が予算額より64,999万3,000円多く、88億3,155万円、歳出は予算額より92,822万4,000円少ない、86億7,373万3,000円でした。
歳入歳出を差し引いた形式収支は1億5,781万7,000円の黒字決算ですが、その中で翌年度へ繰り越すべき財源(繰越明許費繰越額)が9万4,000円含まれており、実質収支は1億5,772万3,000円の黒字となっています。

◆歳入
88億3,155万円
◆自主財源：町税は前年度より97,822万1,000円増え、36億5,327万3,000円で、歳入全体の41.0%となっています。そのほか繰入金6億2,641万3,000円など、自主財源は52億8,023万1,000円でした。(歳入の59.8%)

◆歳出
86億7,373万3,000円
◆投資的経費：総合運動公園整備事業に5億2,038万8,000円、福祉施設用地買収事業に2億9,899万3,000円など、建設事業費として20億2,543万9,000円を費やしました。
◆義務的経費：人件費18億7,831万4,000円、扶助費4億2,916万2,000円、公債費11億3,110万4,000円、34億3,858万円を費やしました。

◆その他の経費：特別会計への繰入金8億1,301万4,000円、各種基金の積立金3億9,633万3,000円、ほか物件費等で32億9,714,000円を費やしました。

◆おもな建設事業
【補助事業】
・農村総合整備事業 8,992万7,000円
・耐震性貯水槽設置工事 4,340万1,000円

◆おもな建設事業
【単独事業】
・総合運動公園整備事業 5億2,038万8,000円
・道路側溝舗装新設改良工事 3億2,379,000円
・排水路改修工事 6,991万6,000円

◆おもな建設事業
【県営事業負担金】
・県営かんがい排水事業亀田排水路工事負担金 1億7,712万6,000円
・県営かんがい排水事業と併せ行う農地防災事業負担金 6,622万1,000円
・県営地盤沈下対策事業負担金 4,227万円
・県営水環境整備事業負担金 4,340万1,000円

特別会計の決算内訳

※千円未満四捨五入のため、差し引きが合わないところもあります。

国民健康保険特別会計

歳入総額18億4,935万5千円に対し、歳出総額16億9,701万9千円で、差し引き1億7,917万6千円は翌年度へ繰り越します。

— おもな内容 —

■歳入 18億4,935万5千円	■歳出 16億9,701万9千円
国民健康保険税 5億9,483万円	保険給付費 11億9,423万4千円
国庫支出金 5億9,220万8千円	老人保健拠出金 4億2,392万6千円
療養給付費交付金 3億3,315万3千円	総務費 3,340万6千円
繰入金 1億9,428万1千円	
繰越金 6,702万6千円	

下水道事業特別会計

歳入総額14億4,751万4千円に対し、歳出総額13億9,700万5千円で、差し引き5,050万9千円(繰越明許費繰越額6万8千円含む)は翌年度へ繰り越します。

— おもな内容 —

■歳入 14億4,751万4千円	■歳出 13億9,700万5千円
町債 4億940万円	下水道事業費 6億8,176万8千円
繰入金 4億2,819万3千円	公債費 4億7,994万6千円
国庫支出金 2億2,000万円	総務費 2億3,529万1千円
使用料および手数料 2億6,306万1千円	
分担金および負担金 5,596万9千円	
諸収入 4,413万7千円	
繰越金 2,675万4千円	

老人保健特別会計

歳入総額23億9,917万1千円に対し、歳出総額23億9,017万円で、差し引き90万1千円は翌年度へ繰り越します。

— おもな内容 —

■歳入 23億9,917万1千円	■歳出 23億9,017万円
支払基金交付金 15億1,359万5千円	医療諸費 22億7,885万8千円
国庫支出金 4億8,553万3千円	諸支出金 2,053万3千円
繰入金 1億6,814万2千円	
県支出金 1億2,142万3千円	

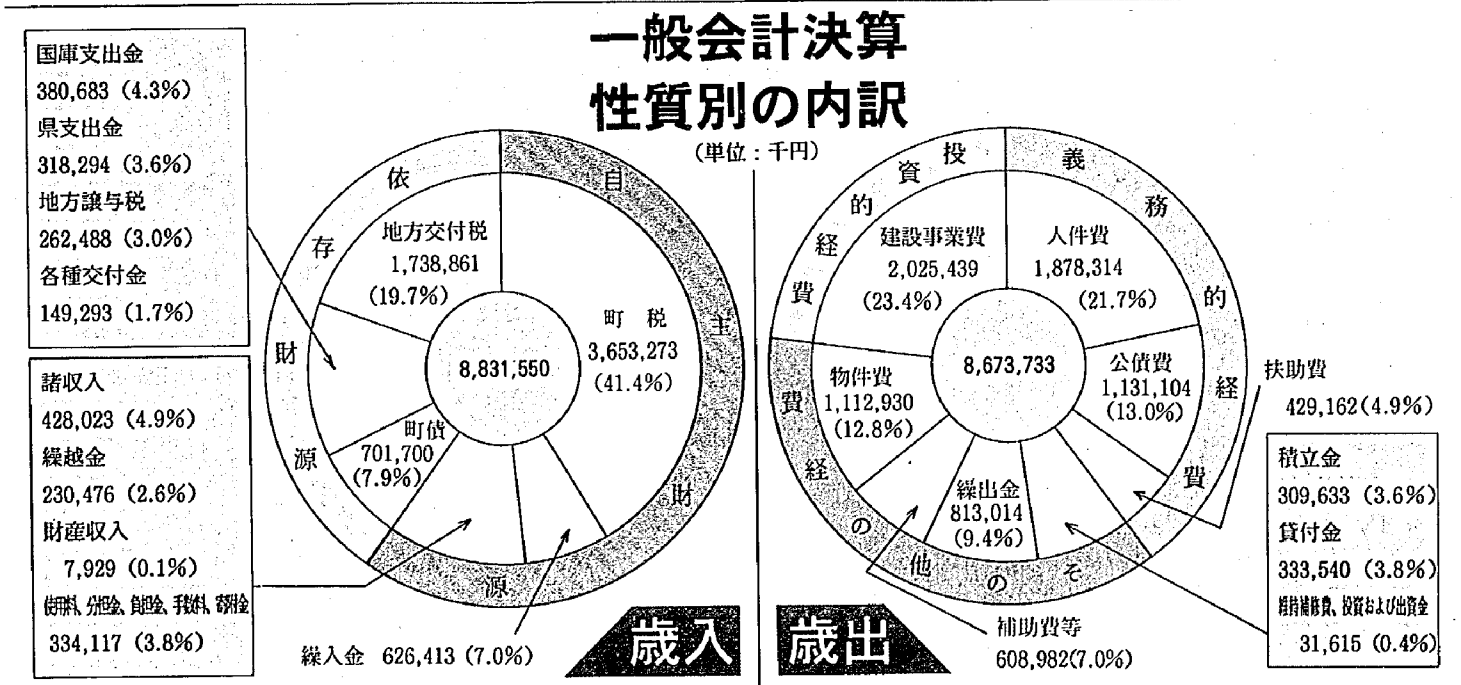
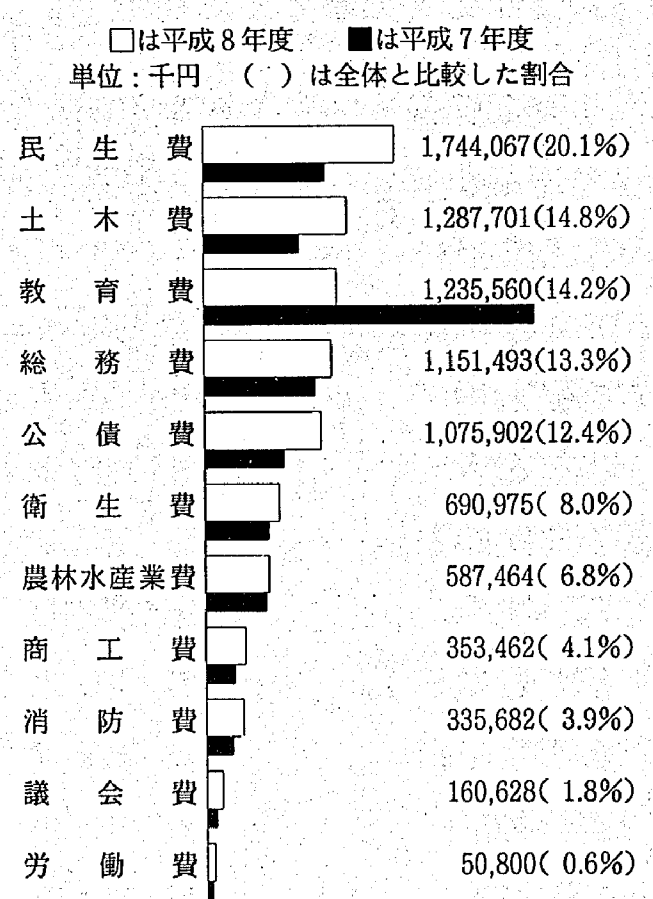
土地取得事業特別会計

歳入総額1億6,165万9千円に対し、歳出総額1億6,165万1千円で、差し引き8千円は翌年度へ繰り越します。

— おもな内容 —

■歳入 1億6,165万9千円	■歳出 1億6,165万1千円
繰入金 1億2,054万4千円	公債費 1億2,053万4千円
町債 4,110万円	用地購入費 4,111万7千円

目的別でみた一般会計歳出の内訳



新しい友達を見つけに行こう！

『雪と炎のつどい』開催

新潟県少年自然の家では、冬の厳しい自然の中で、親もとを離れて各地の新しい仲間と生活を共にし、歩くスキー、どんど焼きなどを体験できる『雪と炎のつどい』を開催します。

●と き：2月14日(日) 15日(日)

●ところ：新潟県少年自然の家(北蒲原郡中条町)

●対象者：小学校4・5・6年生と中学生

●定員：70人(定員になり次第締め切ります)

●参加費：3,800円

●持ち物：運動靴、下着、活動しやすい服装、筆記用具、軍手、防寒具、健康保険証の写し、洗面用具、くつ下、交通費(自宅から中条駅までの往復分)、参加費、書初め等

●申し込み・問い合わせ：1月14日(日) 23日(金)の午前9時～午後5時の間に、少年自然の家へ保護者の方が電話で申し込みをしてください。

●新潟県少年自然の家
☎0254-461-2224

働きながら

高等学校教育を 定時制通信制

働きながら高等学校教育を受けることができる、定時制・通信制課程の生徒を募集しています。

■募集校

▽定時制課程：船江、西新発田、新発田南・豊浦分校、五泉、長岡明德、三条、小出、六日町、十日町、高田南城、市立高志、市立明鏡

▽通信制課程：新潟、高田南城

■応募資格：中学校を卒業または3月に卒業見込み

の方、もしくは同等以上の学力のある方

■願書の提出：応募する学校へ次の期間に提出。

▽定時制課程は2月12日(木) 2月17日(火)の正午まで

▽通信制課程は2月24日(火) 4月3日(金)の午後4時まで

■学力検査：定時制課程は3教科と面接を、通信制課程は面接のみ実施。

※詳しくは、直接、応募する学校へお問い合わせください。

小学生のための国際交流事業

青少年の国際交流を進めている、文部省所管の財団法人国際青少年研修協会では、『第22回ちびっこ探検学校 ヨロン島』の参加者を募集しています。

この「小学生のための国際交流」事業は、在日外国人の子供たちと共同生活をしながら、いかだこぎ、釣り、ヨロン焼き(焼き物)、ハーレー船大会のほか、洞窟で一泊する特別サバイバルコースなどを体験し、言語・習慣の違いを越えて友情を深め、国際感覚を身に付けることを目的としています。(選択コース制)

●開催期間：3月25日(火) 4月1日(日)

●場所：鹿児島県大島郡与論町

●対象者：小学校3～6年生

●定員：40人

●費用：111,000円(新潟発着の場合)

●申し込み・問い合わせ：希望者は、3月9日(月)までに、左記のところへお申し込みください。

●国際青少年研修協会
☎03-3359-1842

ちびっこ探検学校 ヨロン島の事業説明会

※「ちびっこ探検学校 ヨロン島」の事業説明会を次のとおり実施します。参加決定していない方、行事に関心のある方など、ぜひお越しください。

▽日時：2月22日(日) 午後3時～4時30分

▽会場：新潟県民会館 第一会議室

▽内容：事業についての説明、スライド上映、昨年度報告、参加の手引き配布

0円(昼食、リフト代、貸しスキー代は含まれません)

●定員：各20人(定員になり次第締め切り)

●申し込み：希望者は、2月3日(火) 2回目は2月21日(日)までに、ササキスポーツ店へ参加費を添えてお申し込みください。

●問い合わせ：佐藤 宜己
☎381-2762

バドミントン日本リーグ一部チームが指導

ふれあいバドミントン講習会

東北電力(株)新潟営業所では、バドミントン競技のレベルアップを主体とした講習会を開催します。観覧はご自由にできますので、お気軽においでください。

●日時：3月1日(日) 午後1時～5時

●会場：亀田町総合体育館 メインアリーナ

●内容

▽エキジビション・ゲーム

▽実技指導(初級・中級・上級クラス別)

▽交流試合

■講師：東北電力女子バドミントン部員

■対象：一般男女(バドミントン経験者)

■募集人員：80人程度(申し込み多数の場合抽選)

■参加費：無料

■申し込み・問い合わせ：希望者は、住所、氏名、年齢、電話番号、性別、希望クラスをお知らせのうえ、左記のところへ2月10日(火)までに、電話かファックスでお申し込みください。(申し込み単

位は2人までとします)

●東北電力(株)新潟営業所
お客様さまサービス課
樋口まで。(土・日・祝祭日を除く、午前9時～正午、午後1時～5時の間に受け付けします。)

☎223-3141 内線359
FAX 228-0420

※講習会は運動のできる服装でおいでください。

※ラケット、内履き用運動靴は各自用意ください。

シニアスキー ツアーのご案内

亀田スキークラブでは、小・中学生を対象にスキーツアーを開催します。(どちらか1回参加でも可)

●開催日

▽1回目：2月8日(日)

▽2回目：2月28日(日)

●会場：胎内スキー場

●出発時間・場所：JA亀田郷みなみ(船戸山5) 前を午前7時(28日は7時30分)に出発します。

●参加費：1回分で2000円(昼食、リフト代、貸しスキー代は含まれません)

●定員：各20人(定員になり次第締め切り)

●申し込み：希望者は、2月3日(火) 2回目は2月21日(日)までに、ササキスポーツ店へ参加費を添えてお申し込みください。

●問い合わせ：佐藤 宜己
☎381-2762

亀田ビデオクラブの新春プレゼント 『N響弦楽四重奏 in 亀田町』ビデオコンサートを開催

亀田ビデオクラブでは、昨年10月8日に町民会館で開催された、N響メンバーによる弦楽四重奏演奏会のビデオコンサートを開催します。真空管のアンプのやわらかい音色をお楽しみください。

●開催日：1月25日(日) 午後1時30分～4時

●会場：亀田町公民館 3階視聴覚室

《クラブ会員募集中！》

亀田ビデオクラブでは、取材レポーターや、ナレーションの手伝いをしてみたい人など、クラブ会員を募集しています。年齢、男女は問いません。

▶問い合わせ：事務局(青山) ☎381-3832

●開催日：2月21日(日) 22日(日)

●目的：富士山の見える山梨県忍野村

●参加費：12000円

●募集人員：若干名(定員になり次第締め切り)

●申し込み・問い合わせ：希望者は、1月30日(金)までに次のところへお申し込みください。

●亀田町公民館
☎381-2728

NHK学園 生涯学習通信講座

NHK学園では、現在、俳句・短歌・書道・文学・写真・絵画・語学、それに資格の取れる講座など、趣味と教養の「生涯学習」講座を84講座・200コース開講しています。

また、いま話題のワイン・ドウズによるインターネットの講座も昨年から開設され、ホームページの開設や電子メールの送受信も楽しめます。

このほか、福祉の通信講座

NHK学園では、現在、開講されています。みなさんもぜひ、この機会にチャレンジしてみませんか。

受講の申し込みは随時受け付けています。詳しい案内書をご希望の方は、左記までお申し込みください。(案内書は無料です)

〒186 東京都国立市富士見台
NHK学園8E01係
☎042-572-1315

連載

心の教育フォーラム ⑧ 思いやりの心を育てる 体験活動

亀田町立早通小学校

さわやかな秋晴れの空に、稲刈り用の大きな鎌を使っの初めての稲刈りに三・四年生の歓声が響いていました。地域の方々から教えていただいた稲刈り、その後、脱穀。そして、三・四年のPTA行事として体育館での親子餅つき大会。



▲親子餅つき大会

班のグループごとに、輪になっていただきました。一・二年生は、こま・お手玉・竹とんぼ・おはじき・けん玉を使っている「昔の遊び」に地域の方と一緒に取り組みました。初めてこまがまわせるようになった、けん玉に乗った、竹とんぼがとんだと大喜びのひとときでした。



▲「昔の遊び」

児童会主催の収穫祭。今年度は、栽培活動やお手玉作りなどでお世話になった地域の方々をお招きして実施。各学年で取り組んだ栽培活動の発表や表彰、ゲームなど楽しい内容。そして、ふかしたさつまいもを縦割り

来年度も今年度の成果をもとに、思いやりの心を育てる体験活動を保護者の皆様・地域の方々からご支援いただきながら推進してまいります。

肢体不自由児・者の美術展

財団法人新潟県肢体不自由児協会では、県内外の肢体不自由児・者の美術展を開催します。入場は無料です。ぜひご来場ください。

●開催期間：1月22日(木)～25日(日) 午前10時～午後5時

●会場：新潟ふれ愛プラザ2階 会議室・研修室

●展示内容

▶全国肢体不自由児・者の美術展入賞作品(県内施設に入所している方の作品も7点展示されています。)

▶県内肢体不自由児・者の作品(施設、養護学校の皆さんの作品を展示しています。)

●開催日

▽1回目：2月8日(日)

▽2回目：2月28日(日)

●会場：胎内スキー場

●出発時間・場所：JA亀田郷みなみ(船戸山5) 前を午前7時(28日は7時30分)に出発します。

●参加費：1回分で2000円

●開催日：2月21日(日) 22日(日)

●目的：富士山の見える山梨県忍野村

●参加費：12000円

●募集人員：若干名(定員になり次第締め切り)

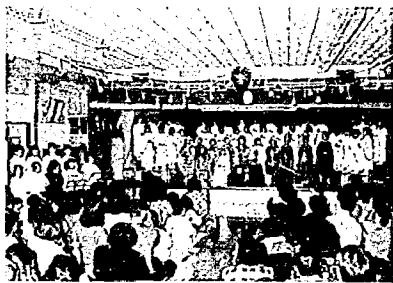
●申し込み・問い合わせ：希望者は、1月30日(金)までに次のところへお申し込みください。

●亀田町公民館
☎381-2728

NHK学園では、現在、開講されています。みなさんもぜひ、この機会にチャレンジしてみませんか。

受講の申し込みは随時受け付けています。詳しい案内書をご希望の方は、左記までお申し込みください。(案内書は無料です)

〒186 東京都国立市富士見台
NHK学園8E01係
☎042-572-1315



▲クリスマス会

亀田カトリック幼稚園では、平成10年度入園児の2

亀田カトリック幼稚園 園児2次募集

- 次募集を次のとおり行います。定員になり次第締め切らせていただきますので、入園希望の方はお早めに手続きをお願いします。
- 入園の資格：平成10年4月2日現在で、満3歳以上の幼児
 - 定員：175人
 - 募集人員：50人
 - 申し込み：入園申込書（幼稚園にあります）に
- 検定料5、000円を添えて、1月16日（金）31日（土）までにお申し込みください。
- 入園の決定と通知：受付順に日時の案内に従って面接のうえ、即日入園の決定を通知し、手続きをしていただきます。
 - ※登・降園には通園バスの利用、また所得に応じて保護者負担軽減の私立幼稚園就園奨励費補助金が受けられます。
 - 問い合わせ：亀田カトリック幼稚園
☎382-7766

老人医療受給者証更新の方へ

町では、今年1月31日で有効期限の切れる、老人医療受給者証をお持ちの方に、新しい受給者証を、1月28日ころまでに郵送でお届けします。

2月1日から診療を受けるときは、病院などの窓口にて、新しい「老人医療受給者証」・「健康手帳」・「保険証」を提示してください。

◆問い合わせ…役場保健課 ☎381-2111 内線157

在宅心身障害児(者)歯科検診のお知らせ

むし歯や歯槽のうろうなどは心身障害児(者)の方々にも切実な問題です。そこで県では、心身障害児(者)の方々の歯科検診や治療の相談(心身障害者歯科保健推進事業の一つ)を亀田町の「わかばの家」で実施することになりました。お気軽にお申し込みください。

- 検診日…1月27日(火) 午後1時から
- 会場…心身障害者通所援護施設「わかばの家」
- 対象者…在宅心身障害児(者)
- 申し込み・問い合わせ…希望者は、1月23日(金)までに役場福祉課へお申し込みください。
- 役場福祉課 ☎381-2111 内線143

献血車ゆうあい号がきます

- ◆とき 1月28日(木)
 - ◆受付時間 ①AM9時30分 ②AM10時30分
③PM1時 ④PM2時 ⑤PM3時
 - ◆会場 亀田町保健センター
- 今回は成分献血です。献血にご協力いただける方は、受付時間①～⑤の中から希望する時間を選び、1月26日(火)までに保健センターへご連絡ください。
- ◆問い合わせ…保健センター ☎381-2111 内線404

テレホンサービス

(24時間年中無休)

- ▶1月16日～1月29日…風邪は万病のもと
- ▶1月30日～2月15日…確定申告について
- ▶相談電話番号…☎281-5550

◆住民の動き

◆告知板

ごめいふく

(12月後半届出)

故人	世帯主	住所	区
小林 徳平(60)	栄子	船戸山四	21
高橋 ミト(88)	一郎	早通	44
小林 きた(91)	均	早通	44
鈴木チヨノ(74)	守正	中島一	51
奥村喜代志(66)	榮子	五月町二	55
山本 ハナ(90)	福松	中島三	59

※掲載を希望しない方は、届出の際に住民課窓口までお申し出ください。

アルコール依存症に
困っている方の相談
土曜 毎週

■時間 午後7時～9時
■ところ 公民館 ■担当 新潟県酒害相談員
※個人の秘密は厳守、お気軽にご相談ください。

行政相談 2月2日(月) 午前9時～正午

■ところ 社会福祉協議会(新明町1) ☎(381)7221 ■相談委員 土橋 稔さん ※公共機関の仕事への苦情、相談を受け付けます。お気軽にご相談ください。

犬・猫の引取り 2月12日(木)

■時間 午前8時30分～9時 ■ところ 役場保健課 ■手数料 1頭(子犬・子猫は10頭) 1、630円分の県の収入証紙(銀行にて販売)。事情により飼えなくなった犬・猫を引き取ります。希望者は前日までに保健課へ連絡してください。 ☎(381)2111 内線156