



頑張って/心を一にする駅伝大会

今年から男女混合によるチーム編成となった第12回町長杯争奪駅伝大会が、11月3日快晴無風の絶好のコンディションの中で開催されました。

午前8時30分、阿部町長のピストルを合図に役場前を29人の第一走者が一斉にスタート。男子4人は一周ずつ、女子は第3走者と第4走者の2人が半周ずつ走り、一般・高校生の部では、かめだ力走会Aが3年連続でトップでゴール、中学生の部では、亀田中学校陸上競技部Aが優勝しました。個人区間賞では、松井勇志選手(かめだ力走会A)が2年連続で奪取するなど、6人の選手に授与されました。また、新潟南警察署チームは、「交通安全」と書かれたタスキでつなぎ、沿道で声援を贈る人々に交通安全を呼びかけました。(15ページ:成績結果)

◆ おもな内容	
道路除雪	2
臓器の移植に関する法律	4
会議所青年部大バザール	9
レンズでキャッチ	10
元旦マラソン参加者募集	14
生涯学習だより	17
12月の保健・衛生行事	18
住民の動き	20

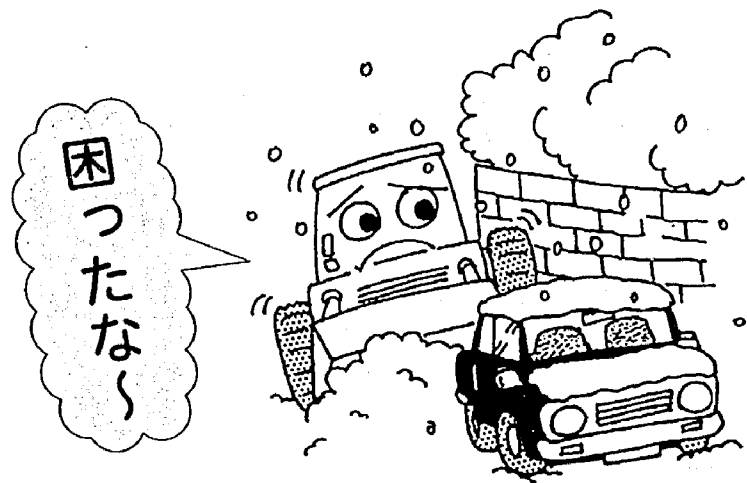
この冬の道路除雪 積雪10cmで除雪作業始動

スハイクタイヤが禁止になって以来、町は除雪体制を強化し、雪による混乱が生じないように努めてきました。この冬も関係機関と協力して、道路除雪にあたる方針です。国、県、町、そしてみなさんの協力で、生活に必要な道路を確保し、この冬を乗り越えましょう。願わくばこの冬も少雪であってくださるようお願いいたします。

道路の確保に 全力投球

町では、建設省、新潟土木事務所、JRなど関係機関、また地域の代表として各区長のみなさんから集まっていたが、「平成9年度冬期道路交通確保(除雪)会議」を12月8日に開催し、この冬の雪害対策や除雪計画について協議します。

雪が降って困るのは、まず交通です。年々自動車への依存が高くなり、道路を雪に奪われては、わたしたちの生活は成り立たなくなってしまう。この冬も道路の確保には、迅速に適切な措置をとる体制です。



路上駐車があると 除雪できません

町の除雪作業は、毎日の降雪の様子を見ながら行われます。観測地点において午前2時の積雪が10cm以上になると、町道の除雪計画道路すべてを除雪する計画です。また、国道あるいは県道についても、同じようにそれぞれの管理者が除雪を行います。

通勤・通学の時間帯には除雪が完了するよう、作業は早朝から行います。順調に進めば、みなさんに不自由をかけることも少なくてすむのですが、せっかくの除雪作業も、路上駐車があるとお手上げです。除雪機械が先へ進めなくなり、その道は雪が積もったまま。これでは交通渋滞や事故のもとになり、たくさんの方々に迷惑がかかります。作業をスムーズに行うために、路上駐車は絶対にしていただきません。

みなさんに お願いしたいこと

お願いしたいこと

- ◆各戸の出入り口が、除雪作業でふさがれる場合があります。お手数でも、各戸で手直ししてください。
- ◆除雪作業中は危険ですから、除雪車に接近しないでください。とくにお子さんは、絶対に近づかないよう監視をお願いいたします。
- ◆降雪のため竹・樹木等が道路上に垂れ下ると、交通の障害になります。支障のないよう、処理してください。
- ◆家庭用スノーダンプを使い、庭先の雪を道路に捨てる方が見受けられますが、道路に雪は捨てられません。除雪の前後にかかわらず、道路上に出さないでください。
- ◆亀田排水路には、雪を捨てないでください。
- ◆屋根の雪おろしは、町の除雪対策本部(建設課)または新潟土木事務所と連絡を密にして、その後実施してください。
- ◆除雪作業は、早朝または夜間作業が多いため、作業による騒音等でご迷惑をかけますが、ご協力をお願いします。

そのほかに協力 してほしいこと

- ◆消火栓、防火用水をいつでも使用できるよう、除雪にご協力ください。
- ◆各区のゴミ集積所は常時除雪を行い、

収集に支障のないようにしてください。

除雪についての お問い合わせは

- ▼県道：新潟土木事務所維持管理課 231-8307
- ▼町道：亀田町役場建設課 381-2111

JRからのお願い

踏切二か所が通行止め

冬期間、次の2か所の踏切が使用停止され、通行ができなくなります。使用停止する期間は、12月15日～3月15日です。

《使用停止される踏切》

- ▼第二北山踏切：中島2丁目(亀田駅～越後石山駅間)
- ▼城所踏切：城山4丁目(荻川駅～亀田駅間)

寒波にそなえて 水道管の冬じたく を忘れずに!!

寒さがしだいに厳しくなり、冬が近づいてくることを肌感じます。冬のじたくはもう済みましたか?水道管の冬じたくも、忘れないでください。

夜の冷え込みにご注意

水が水になると、体積(容量)が増えます。水道管の中にある水が凍った場合、体積の増えた水が管に負担をかけ、破裂の原因になります。

水道の水は、気温がマイナス3度以下に下がると凍り始めます。とくに次の個所に気をつけてください。

- ▼家の外にある水道管
- ▼北向きにある水道管

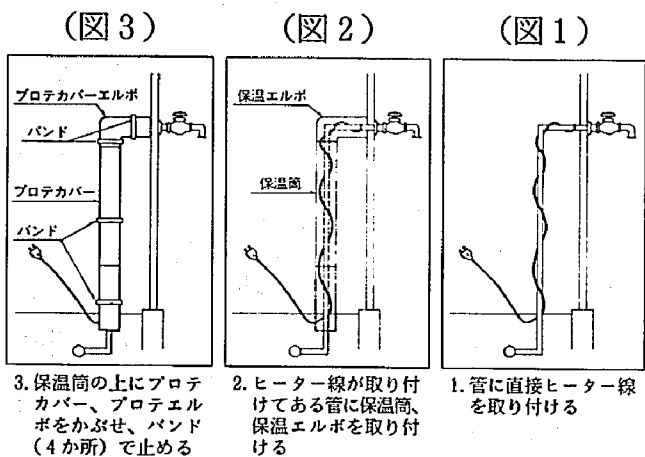
凍結を防止しよう

- ▼風当りの強いところにある水道管
- ▼屋外にある給湯器

凍結を防ぐために、水道管には保温材を地下30cmまで取付けてください。(簡単な市販品があります)

さらに、管に直接ヒーター線を巻き(図1参照)、布きれ・フェルト・保温筒などで管を包み、ビニールテープまたはカバーで巻くと効果的です。(図2・3参照)

また、メーターボックス内にある水抜きバルブにより、管内の水を抜く方法もあります。厳寒期には、水を少し出しておくで一層安心です。



凍つて水が出なくなったら

蛇口の栓を開き、タオルをかぶせ、その上からゆっくりとぬるま湯をかけて溶かしてください。急に熱湯をかけると、水道管や蛇口が破裂することがあるのでご注意ください。

もしも、破裂したら

メーターボックスの中にあるバルブを閉めて水を止め、破裂した部分に布をテープでしっかり巻き、応急手当てをしてください。

そして、水道局か公認水道工事店に連絡してください。なお、破裂による修繕料、上下水道料金は、使用者の負担になります。くれぐれも、破裂しないよう、ご注意ください。

水道局よりお願い

- 降雪時にメーターボックスの除雪をしていないと推定料金となり、漏水している場合、発見が遅れます。(偶数・奇数月それぞれ検針日は、各月とも5日～15日に行います)
- 大雪等でメーターが検針できないとき、上下水道料金を推定料金として後月精算させていただきます。
- ※メーターボックスの管理は、各家庭でお願いします。

公認水道工事店

小工	382-3171
木工業所	381-4633
(新)新設工業所	381-5016
(新)新和設備工業所	381-3507
(新)佐藤工業所	381-4962
風間建設工業所	381-3672
(株)小野建築設備	382-6355
(株)招工業	382-3146
(新)サンエツ工業	381-5184
(株)宏栄工業	381-3101

●お問い合わせは水道局へ

平成10年度採用 亀田町職員(保健婦・学校用務手)採用試験案内

亀田町職員(保健婦・学校用務手)採用試験を次により行います。

1 職種、受験資格、採用予定人員

職 種	受 験 資 格	採用予定人員
保 健 婦	昭和43年4月2日から昭和51年4月1日までに生まれた者で有資格者、又は専門課程を平成10年3月末までに終了見込みの者	1名
学校用務手	昭和43年4月2日から昭和48年4月1日までに生まれた者で亀田町に居住し身体強健の者	1名

次のいずれかに該当する者は、受験できません。

- ・禁治産者及び準禁治産者
- ・禁こ以上の刑に処せられ、その執行を終るまで又はその執行を受けることがなくなるまでの者
- ・日本国憲法施行の日以後において、日本国憲法又はその下に成立した政府を暴力で破壊する事を主張する政党その他の団体を結成し、又はこれに加入した者

2 試験日等

- ・試験日 平成9年12月17日(水) 午前9時から
- ・試験場 亀田町役場
- ・方法 作文試験、面接試験
- ・合格発表 平成9年12月末頃に受験者に通知します。

3 給 与

保健婦の給与は、亀田町一般職の職員の給与に関する規則の規定により支給されます。この他に、期末手当・勤勉手当・寒冷地手当及び状況により扶養手当・通勤手当等が支給されます。

学校用務手の給与は、亀田町技能労務職員の給与等に関する規則の規定により支給されます。この他に、期末手当・勤勉手当・寒冷地手当及び状況により扶養手当・通勤手当等が支給されます。

4 採用年月日 平成10年4月1日

5 受験手続

- (1) 申込書の請求 亀田町役場総務課
- (2) 提出書類 両職種とも、受験申込書、履歴書・身上書、その他保健婦は、保健婦養成課程時の成績証明書、学校用務手は調査書、健康診断書を提出してください。
- (3) 申し込み方法 上記書類を平成9年12月12日(金)午後5時までに必着で総務課へ提出してください。郵便による場合も、この日時までに到達するよう余裕を持って発送してください。なお、受付期間後はいかなる理由があっても受け付けません。

* 不明な点は、亀田町役場総務課に問い合わせください。

亀田町泉町3-4-5 ☎381-2111(内線222)

いのちへの 優しさとおもいやり

10月16日に「臓器の移植に関する法律」が施行されました。

この法律は、臓器の移植についての基本的理念を定め、移植医療の適正な実施に資することを目的としています。

「臓器を提供する」、「臓器を提供しない」は個人個人の自由意思であり、いかなる強制も受けません。

この機会に、移植医療について考えてみませんか。

「臓器提供意思表示カード」は保健センターにあります。

臓器移植は、あなたの優しさとおもいやりによる臓器の提供があってこそ、成り立つものです。



臓器提供意思表示カード

臓器提供Q & A

Q どんな臓器が移植のために提供できるのですか？

A 心臓や肺、肝臓、腎臓、角膜などを提供していただくことができます。

心臓や肺、肝臓、腎臓、脾臓、小腸は、脳死後、移植のために提供していただくことができます。腎臓や脾臓、角膜は、心臓が停止した死後でも、移植のために提供していただくことができます。

Q 『脳死』ってどんな状態ですか？

A 『脳死』とは、呼吸などを調節している脳幹といわれる部分も含めて脳全体の機能が停止し、もとには戻らない状態をいいます。

「脳死」は呼吸などが保てられている「植物状態」とは全く別のものです。脳死になると、自力では呼吸できません。また痛みなどの刺激に対する反応もなくなり回復することはありません。人工呼吸器などの助けによって、しばらくは心臓を動かし続けることもできるのですが、やがては心臓も止まってしまう。全死亡者のうち、脳死になるには1%未満です。

Q 臓器提供の意思を表示したいのですが、どうすればよいのですか？

A まず、死後に臓器を提供することをご自身で意思表示カード(ドナーカード)に書いてください。意思表示カード(ドナーカード)への記入に当たっては、記入例を参考に、該当する番号と提供する臓器を○で囲んで下さい。また、署名年月日と本人署名欄も記入して下さい。(提供しない臓器は×で消して下さい。)

Q 書いた意思表示カード(ドナーカード)はどうすればよいのですか？

A 書いた意思表示カード(ドナーカード)なるべく財布や定期入れなどに入れて、携帯してください。また、できればご家族にもその旨を伝えておいてください。

あなたの善意を生かすためには、その意思が誰か他の人に伝わっていることが大切です。また、臓器提供した

いという気持ちをご家族とお話するのも大切なことです。ご家族の反対があっては臓器提供はできないのです。もし、記入後に臓器提供の意思が変わってしまったら、それまでのカードは破り捨ててください。

Q 私は未成年ですが、臓器提供の意思表示はできますか？

A 未成年の方でも15歳以上であればできます。

Q 意思表示カード(ドナーカード)を持っていることで治療が変わったりするのでしょうか？また、何か費用がかかるのでしょうか？

A そのようなことはありません。

救急医療は、あなたの命を救うことを第一に考えて行われます。また、臓器提供者(ドナー)の側には提供のための費用は一切かかりません。

Q 臓器移植のことは理解したけれど、私は臓器を提供したくないのですが？

A その考え方も尊重されます。意思表示カード(ドナーカード)には、臓器を提供しない旨も記入できます。

Q 臓器移植についてもっと詳しいことを知りたいのですが？

A (社)日本臓器移植ネットワークにお問い合わせ下さい。

(社)日本臓器移植ネットワークは公平・公正な臓器移植のための日本で唯一の組織です。あなたの臓器移植に関するご質問を受け付けいたします。

臓器提供に関する問い合わせ先
(社)日本臓器移植ネットワーク本部
0120-78-1069

(社)日本臓器移植ネットワーク JOT
〒105 東京都港区虎ノ門1-3-6 彩翠ビル6階
TEL.03-3502-2071 FAX.03-3502-2072

年賀はがきの準備はできましたか

《年賀状の早期差し出しについて》

12月15日から郵便局で、年賀状の受付を開始いたします。元旦にお届けできるように全力で取り組んでいますが、そのためには12月24日までにお出しいただくと確実です。よろしくお願いします。

★年賀状早期差し出し

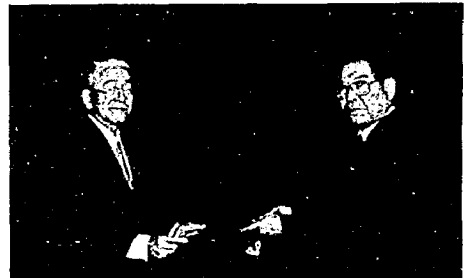
お楽しみプレゼント！

12月24日までに年賀状の差出人欄の郵便番号を7けたでご記入いただき、20通以上まとめてお出しいただいた方から抽選で、信州りんご「ふじ（5kg）」をプレゼントします。

◆問い合わせ…お近くの郵便局へ



年賀状には、あなたの郵便番号を7ケタでご記入ください。



▲左が松本氏、右は阿部町長

自治大臣表彰を受賞 諏訪2丁目 松本松雄氏

諏訪2丁目にお住まいの松本松雄氏（77歳）が、自治大臣表彰を受賞されました。

同表彰は、地方自治法施行50周年を記念して実施されたもので、同氏は亀田町監査委員として、昭和59年5月から平成7年2月までの10年10か月の永きにわたり、監査委員業務に精励されたことが認められたものです。11月14日、役場町長室において伝達式が行われ、阿部町長より松本氏に表彰状が手渡されました。受賞おめでとうございました。

- ◆一般土木工事 7件を発注
 - 11月14日役場において、今年度の一般土木工事（第5回）の入札が行われ、道路改良工事など7件を発注しました。
 - ◇曙町4丁目 博建工業（石黒間道路改良工事）（備土田組）
 - ◇大字茅野山 手代山倶楽部脇道路改良工事（備古泉組）
 - ◇大字早通 高橋（佐藤間道路改良工事）（備南場組）
 - ◇旭2丁目 新栄信用組合前側溝改修工事（小木建設備）
 - ◇西町5・6丁目、船戸山
- ◆1丁目
 - 亀田排水路（水環境）関連側溝新設（その1）工事（五十嵐建設工業備）
 - ◇城山3丁目 亀田排水路（水環境）関連側溝新設（その2）工事（黒井建設備）
 - ◇船戸山4丁目 見田・岩瀬間排水路改修工事（金政建設備）

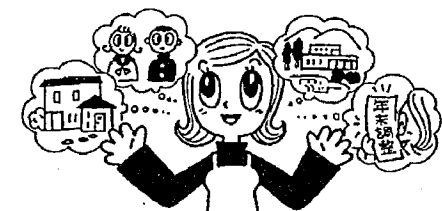
あなたも力になれる

12月9日 障害者の日

12月3～9日 障害者週間

— 知らなかった！国民年金のまる得情報 —

- ◆マイホーム資金が借りられます
- ◆教育資金が借りられます
- ◆全国にある国民年金保養センターが安く利用できます



◆国民年金基礎制度で安心をプラス

●国民年金に関するお問い合わせは…亀田町国民年金係 ☎381-2111(内線161)

国民年金からのお知らせ

保険料は忘れずに納めましょう 一支えるのは、あなたの保険料です。

◆税金が安くなります

国民年金の保険料は社会保険料控除として全額所得控除の対象になりますので、年末調整で必ず申告をしてください。



後列左から 出来島西中校長、坂井さん、辻川さん、江口さん、村川亀中校長
前列左から 藤谷さん、菊市さん、阿部町長、内藤新潟税務署長、今井さん、長谷川さん

税金は 明るい未来をつくるかぎ

新潟税務署長賞 西中一年 江口 希

税に関する標語に 中学生7人が入賞

11月に行われた「税を知る週間」の行事として、中学生を対象に「税に関する標語」が募集されました。応募者の中から、亀中三年の藤谷 学さんと西中一年の江口 希さんが、新潟

納税推進強調月間 あなたは税金の納入を 忘れていませんか？

町では、12月を「納税推進強調月間」と定め、納税の遅れている人を対象に、税務課職員が戸別訪問をして、納税のご協力を求めます。税金は、国や地方自治体が活動するための大切な財源であり、住民のみなさんの生活向上と環境整備を行う諸政策に使われます。税務課職員が訪問した際は、納税にご協力をお願いします。

なお、税金について不明な点がありましたら、お気軽に役場税務課へお問い合わせください。 ☎381-2111 (内線134)

- 税務署長賞を受賞したのは、はじめ、亀中・西中あわせて7人が入賞し、11月6日に開催された「亀田町租税教育推進協議会」の総会で、表彰されました。
- 入賞した標語と作者は、次のとおりです。
- ◇新潟税務署長賞 「税金は 明るい未来をつくるかぎ」
- 亀中三年 藤谷 学 「かなえよう みんなの税で 理想の生活」
- 西中一年 江口 希 「税金で 明るい生活 明るい未来」
- 亀中三年 長谷川 聖 「税金で よりよいくらし 明るい未来」
- 亀中三年 今井 浩司



▲役場ロビーに展示された入賞作品

『つけた火はちゃんと消すまであなたの火』

暖房器具などの火を扱うことが多くなる季節、火災が発生しないよう家族全員で注意しましょう。
【ポイント】①ストーブの側 ②寝たばこ&ポイ捨て ③天ぶらを掲げる時 ④電気器具は正しく ⑤マッチ&ライターの管理 ⑥風の強い日の焚き火など

12月議会のお知らせ

亀田町議会12月定例会は、12月10日(木)から開会します。詳しい日程は、12月4日(内)の議会運営委員会で決定します。

●問い合わせ…議会事務局 ☎381-2111 (内線 321)

交通事故と犯罪の動向

=10月の発生件数=

町で発生した交通事故
 事故件数 17件
 (今年累計 135件、前年比 -12件)
 死者数 0人
 (今年累計 2人、前年比 -1人)
 傷者数 20人
 (今年累計 164人、前年比 -11人)

忘年会シーズンになり、お酒を飲む機会が多くなります。重大事故につながる飲酒運転の危険性、責任の重大性を認識し、「飲んだら乗るな、乗るなら飲むな」を守りましょう。

町で発生した犯罪件数
 犯罪総数 35件
 凶悪犯(殺人、強盗、放火等) 0件
 粗暴犯(暴行、脅迫、強姦等) 0件
 窃盗犯(動産物、現金等) 34件
 知能犯(詐欺等) 1件
 その他(器物損壊等) 0件

「すぐ戻るから」と、鍵をかけたまま車を離れることはありませんか。貴重品が盗まれたり、盗難車が犯罪に利用されるケースがよくあります。少しの間でも必ず鍵をかけましょう。

飲酒運転を追放しよう 年末の交通事故防止運動

12月11日～31日

この時期は、忘年会等による飲酒運転の増加、積雪・凍結等による道路交通環境の悪化に伴う交通事故の多発が予想されます。また、高齢者の交通事故が増加する時期でもあります。



▲今年の高齢者交通安全教室

合言葉

(運動スローガン)

飲酒運転 絶対しないが
 亀田町では、毎年高齢者の交通安全教室を実施しており、本年は10月28日にデイスリースセンター向陽園において約50名が参加し、新潟南警察署の指導のもと亀田町交通安全対策協議会主催となり、交通安全協会・高齢者クラブ・交通安全推進員の協力を得て、体験型の交通安全教室を実施しました。

この交通安全教室は、多
 亀田町では、毎年高齢者の交通安全教室を実施して
 おり、本年は10月28日にデ
 イサービスセンター向陽園
 において約50名が参加し、
 新潟南警察署の指導のもと
 亀田町交通安全対策協議会
 主催となり、交通安全協会・
 高齢者クラブ・交通安全推
 進員の協力を得て、体験型
 の交通安全教室を実施しま
 した。

この交通安全教室は、多
 亀田町では、毎年高齢者の交通安全教室を実施して
 おり、本年は10月28日にデ
 イサービスセンター向陽園
 において約50名が参加し、
 新潟南警察署の指導のもと
 亀田町交通安全対策協議会
 主催となり、交通安全協会・
 高齢者クラブ・交通安全推
 進員の協力を得て、体験型
 の交通安全教室を実施しま
 した。

この交通安全教室は、多
 亀田町では、毎年高齢者の交通安全教室を実施して
 おり、本年は10月28日にデ
 イサービスセンター向陽園
 において約50名が参加し、
 新潟南警察署の指導のもと
 亀田町交通安全対策協議会
 主催となり、交通安全協会・
 高齢者クラブ・交通安全推
 進員の協力を得て、体験型
 の交通安全教室を実施しま
 した。

発する夕暮れ時の事故から
 高齢者を守ることを目的で、
 道路の横断実験・服装別照
 射実験・反射材の効用など
 を実験し、交通安全意識の
 高揚を図りました。

お問い合わせ：新潟南地区
 交通安全協会事務局(新潟
 南警察署内)
 ☎38210110

交通安全協会支部長

交通安全協会支部長

交通安全協会支部長

交通安全協会支部長

交通安全協会支部長

交通安全協会支部長

交通安全協会支部長

交通安全協会支部長

交通安全協会支部長

交通安全協会支部長

交通安全協会支部長

交通安全協会支部長

交通安全協会支部長

交通安全協会支部長

交通安全協会支部長

交通安全協会支部長

交通安全協会支部長

交通安全協会支部長

交通安全協会支部長

交通安全協会支部長

交通安全協会支部長

交通安全協会支部長

交通安全協会支部長

交通安全協会支部長

交通安全協会支部長

交通安全協会支部長

交通安全協会支部長

交通安全協会支部長

交通安全協会支部長

交通安全協会支部長

交通安全協会支部長

交通安全協会支部長

交通安全協会支部長

交通安全協会支部長

交通安全協会支部長

交通安全協会支部長

交通安全協会支部長

交通安全協会支部長

交通安全協会支部長

交通安全協会支部長

交通安全協会支部長

交通安全協会支部長

ご用心！年末年始の 犯罪防止のご協力を

今年も残すところ、あとわずかとなりました。例年、この時期になると凶悪犯罪やいろいろな事件・事故が多発する傾向にあります。

警察では、12月11日から新年の1月10日まで「年末・年始における特別警戒期間」と定め、警ら、警戒活動等を強化して犯罪の未然防止を図ってまいります。みなさん、安全で楽しい新年を迎えるため、次のことにご協力をお願いいたします。

●強盗・ひったくりの防止
 金融機関等が狙われて
 います。スキを見せないよ
 うに注意しましょう。

●空き巣・忍び込み等
 盗難の防止
 ちょっとした留守でも必ず
 鍵をかけ、夜寝る前にもう
 一度、戸締まりを確認しま
 しょう。また、自動車・バ
 イク・自転車の鍵も必ずか
 けて下さい。

●暴力団の脅しや嫌がらせ
 に泣き寝入りすることなく、
 勇気を出してみんなで協力
 しましょう。

●雑踏事故の防止
 二年参り・初詣でや大売
 り出し等ではあわてず、怪
 我のないようにしましょう。
 もし、犯罪・事故等の被
 害にあたり、不審者を見
 かけたら「110番」をお
 願いします。

●車のナンバーの通報が
 犯人検挙の近道です。
 みなさんのご協力をお願
 いします。

し合い、暴力団を地域から
 追放しましょう。

●少年非行の防止
 飲酒、喫煙、夜遊び等は
 非行の入口です。また、少
 年の覚せい剤等の薬物乱用
 が増加しています。迷わず
 通報しましょう。

●交通事故の防止
 夕暮れが早く事故が多発
 しています。自動車や自転
 車のライトは早めに点灯し、
 スピードを抑え安全運転で
 交通事故防止に努めましょ
 う。

飲酒運転は絶対しないで
 ください。

交通安全協会支部長

交通安全協会支部長

交通安全協会支部長

交通安全協会支部長

交通安全協会支部長

交通安全協会支部長

交通安全協会支部長

交通安全協会支部長

交通安全協会支部長

交通安全協会支部長

交通安全協会支部長

交通安全協会支部長

交通安全協会支部長

交通安全協会支部長

交通安全協会支部長

交通安全協会支部長

交通安全協会支部長

交通安全協会支部長

交通安全協会支部長

交通安全協会支部長

交通安全協会支部長

交通安全協会支部長

交通安全協会支部長

交通安全協会支部長

交通安全協会支部長

交通安全協会支部長

交通安全協会支部長

交通安全協会支部長

交通安全協会支部長

交通安全協会支部長

交通安全協会支部長

交通安全協会支部長

海藻のテングサ(天草)を洗ってさらし、それを煮た汁を木型に流し込み、冷やして固めた食品がトコロテン(心太)。夏に冷水に入れておき、心太突きで細かく突き出し、酢じょうゆ、蜜などをかけて食べます。古くは奈良時代から食用とされた「心太」は、もともと文字通りココロアトと呼ばれていましたが、「太」を「天」と誤り、なまてココロテ、さらしてココロテンに転化したとされています。

心太を真冬の戸外に並べて凍らせて、天日に干して再び凍らせる作業を何度も繰り返して乾燥させたものが寒天。今も料理や菓子作りには欠かせません。「佛家の食用として清浄無垢、これにまさるものなし」とほめて「寒天」と命名したのは、隠元和尚と伝えられています。隠元豆を中国からもたらしただけでなく、寒天の名付け親でもあったのです。

言葉の履歴書

12/1 ~ 31

歳末たすけあい運動

今年も恒例の「歳末たすけあい運動」が、12月1日から31日までの1か月間にわたって行われます。

この運動は、赤い羽根共同募金運動(10月~12月)の一環として行われているもので、生活が困難な世帯や一人暮らしのお年寄り、あるいは社会福祉施設利用者に対し、地域でささえあうあったかいお正月を迎えることができるよう、物心両面の援助をしようというものです。

町では区長さんを通じ、各世帯にご協力をお願いしています。みなさんの善意で、恵まれない人々もお正月を明るく迎えられるよう、助け合いましょう。

一 商工会議所青年部亀田町商業活性化事業一

第5回 青年部大バザール

ここに来れば一日時間がつぶせます!

■日時 12月7日(日)
 午前9時~午後3時

■会場 亀田町市民会館大ホール
 及び本館1階の部屋

【イベント内容】

- 青年部会員による物販・飲食コーナー
- 不要品の販売
- ミニ四駆グランド大会
- ゲームコーナー(チャレンジ・ザ・ゲーム)
- 参加商店の特売品・目玉品
- 抽選会 お買い上げ300円毎に1回挑戦
 (フリーマーケット・飲食は除きます)
 「ピッカリ座」新潟公演招待券ほか景品多数当たります
- フリーマーケット多数出店

■問い合わせ 亀田商工会議所 ☎382-5111

新潟障害者職業センター
 職業準備訓練生を募集しています

では、主として知的障害者の方を対象に、通所をしながら、職場における人とかかわり方などを身につけて就労を目指す、職業準備訓練生を募集しています。

●実施期間：平成10年1月12日(月)~3月6日(土)
 ●日曜日、祝日は休み

●募集人員：10人程度
 ●申込期限：平成9年12月26日(金)まで

●申し込み・問い合わせ：
 新潟障害者職業センター
 職業準備訓練担当係
 ☎27110333

12/1 ~ 31

歳末たすけあい運動

今年も恒例の「歳末たすけあい運動」が、12月1日から31日までの1か月間にわたって行われます。

この運動は、赤い羽根共同募金運動(10月~12月)の一環として行われているもので、生活が困難な世帯や一人暮らしのお年寄り、あるいは社会福祉施設利用者に対し、地域でささえあうあったかいお正月を迎えることができるよう、物心両面の援助をしようというものです。

町では区長さんを通じ、各世帯にご協力をお願いしています。みなさんの善意で、恵まれない人々もお正月を明るく迎えられるよう、助け合いましょう。

レンズでキャッチ

レンズでキャッチ

“おいしい”農業まつり

11月8・9日、町民会館で農業まつりが開催されました。今年も丹念に育てられた米や野菜、果実などが所狭しと並びました。また、催し物も増え、訪れる人の目を楽しませてくれました。

中でも、今年が目玉はやっぱり、おにぎり大食い大会。小学生の部と成人の部と2つの部門を用意し、ペアで出場してもらいました。

制限時間10分間で、にぎり方と食いは交代できず、食いはとてもつらそうでしたが、小学生の部では大島・木村ペアが3合を完食し、みごと賞品の図書券5000円分を手に入れました。主催者側では参考書などを買ってほしいと考えていたようですが、「何を買う？」の問いには、元気に「マンガ!」と答えてくれました。また、成人の部では、5合のうち3.3合を食べた残熊ペアが優勝し、賞品の地元新米コシヒカリ60kg!を手にして、ニコニコ顔でした。

来年は、どのような“おいしい”農業まつりになるのでしょうか?今から楽しみですね。



▲新鮮・安さが自慢の農産物がどっさり



▲この豚さんは何kgでしょう?



▲そんなにつめこんで大丈夫?



▲新しい催し物の一つ、エアロビクス

地域活性化の一翼を担う 北陸自動車道が全線開通

11月13日、新潟空港I.C.の開通記念式典が行われました。8年の歳月をかけた新潟亀田I.C.との6kmが開通したことにより、新潟市と滋賀県米原町を結ぶ北陸自動車道487kmが全線開通し、同I.C.と新潟空港を結ぶアクセス道路も同日完成しました。関係者によると、県庁10杯分の盛土をし、地域環境を考慮してメタセコイヤ・桜など苗木4万本が植えられたそうです。

開通式は、国、県の関係者とともに阿部町長や竹内議長も久寿玉開披にのぞみ、通り初めの後、亀田町総合体育館では祝賀式が行われました。

北陸道の全線開通により、国道等の渋滞の緩和や関越道、磐越道などの利便性が一層高まりました。



レンズでキャッチ

良き伝統を守り、さらなる飛躍を誓う 亀中創立50周年記念式典

亀田中学校は今年創立50周年を迎え、11月15日に記念式典が行われました。阿部町長や町関係者、歴代校長などが出席し、お祝いの言葉が述べられたあと、前教育長栗原一成氏により、創立間もない頃からの苦労話、思い出、「なにくそ魂」なる亀中生徒の気質などが50年の歩みとして語られました。

生徒を代表して生徒会長の吉田 健君は、「諸先輩方によって築き上げられた良き伝統を守りつつ、さらに価値ある活動に挑戦していきます。」と述べました。

最後に生徒たちによるピアノ披露の独奏、合唱が催され、3年生は「はばたこう明白へ」を選曲、「...」青い空のかなたへすすめ 無限の夢を抱きながら「...」と歌いあげました。ますますの飛躍を期待します。



亀田の梨はおいしいぞ! 吉田勝秀さん2年連続で県知事賞に

11月7日町民会館において、新潟地区梨振興協議会が梨(新興)の品質を競う品評会を開催しました。

亀田町、新潟市、横越町の梨生産者142人から出品され、茅野山(手代山農家組合)の吉田勝秀さんが昨年に続き、2年連続の県知事賞に選ばれました。県知事賞の2年連続は同協議会でも初めてです。

吉田さんにおいしい梨づくりの秘訣を伺うと、「昨年から実施したハマキコンによる害虫駆除、そして手代山では当番制による共同防除が生育状況の確認などで情報交換が密になり、全体の品質、生産性を高めたのではないかな」と話してくれました。

これからも、色・形・糖度・硬度に優れたおいしい梨を育ててください。受賞おめでとうございます。



▲孫3人と自宅にて

亀田駅は開業100周年 駅舎内で写真資料を掲示

明治30年(1897)11月20日に亀田駅は開業しました。今年で満100歳です。同駅では、開業100周年を記念して町の郷土資料館からも協力を得て、古い写真や資料を駅舎内に掲示しています。

朝の通勤・通学ラッシュ時には見る、読むことはできないかもしれませんが、昼時や休みの朝など散歩の途中に立ち寄ってみてはいかがでしょうか。12月10日まで掲示しています。

また、亀田駅では開業記念として、SL機関車2種類セットのオレンジカードを作成したそうです。



レンズでキャッチ

レンズでキャッチ

レンズでキャッチ

にいがた緑のものがたり'98

第15回全国都市緑化にいがたフェア

ステージ催事 参加者大募集!

全国都市緑化にいがたフェア「にいがた緑のものがたり'98」のステージで、文化活動の成果を発表してくれる団体やサークルを募集しています。

発表内容はどんな分野のものでも結構です。(例えば、音楽、舞踏、伝統芸能など)また、年齢やレベルなどの制限はありません。

応募用紙は、亀田町役場農政商工課に用意してあります。みなさん、日頃の成果を発表してみませんか?



▶開催期間...1998年8月1日(出)~10月18日(日)

▶会場 新潟会場 県立鳥屋野潟公園
新津会場 新潟県都市緑化植物園

《 問い合わせ 》

〒950-70 新潟市新光町4-1 新潟県庁内
にいがたフェア実行委員会事務局
☎285-5511(内線 3358)・☎285-8180

監督 菅原浩志 出演 緒方直人ほか 防災映画「マグニチュード」を 一般公開しています

～ この機会にみんなで防災を考えませんか ～

AVP(アーティスト・ボランティア・プロジェクト)企画、朝日本防火協会の製作による防災映画「マグニチュード」が、チャリティー上映会として、民間の劇場で一般公開が行われています。

この映画は、国民の防災意識を高める機会を提供するために製作されたもので、すでに多くの団体で上映されてきました。



観賞ください。
●公開期間:12月12日まで。
●場所:万代東宝2(新潟市万代1-6-1) ☎243-4100
●兵庫県では、震災により県外に居住する被災者のみなさんに対して、行政情報や被災地の状況を掲載した情報紙「ひょうご便り」を無料で配布しています。

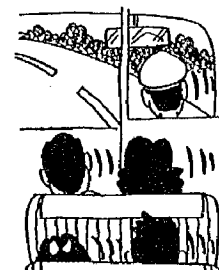
乗る物酔いは、内耳の平衡器官が不規則な揺れに刺激されて起こる、急性の自律神経失調症です。頭が重い、やたらにアクリビクという症状に始まり、顔色が悪くなり、冷や汗をかいて、ついには吐き気をもよおします。

無意識のうちに平衡感覚の防衛体勢をとっているからです。しかし、乗客はカーブと反対側の方向に体が傾いて強い刺激を受けてしまうため、酔いやすくなるのです。カーブの多い山道などでは、前方の景色をよく見て、カーブにさしかかると、その方向に体を傾けたり、運転手の上体の動きを見てそれに合わせたりすることで、酔いを防ぐことができます。

お話を聞いてほしい...
絵本が、むかし話が、教科書に出てくる作品が、そのまま劇になりました。動く絵本のような楽しい舞台を、ご家族でお楽しみください。

乗車する時は、揺れの少ない前方の座席に座るようにします。目からの刺激も酔いの原因になるので、動きの速い近くの景色は見ずに、できるだけ遠くの景色を眺めるようにしましょう。

カーブの方向に体を傾ける...
ただし読書は逆効果。また、「昨夜はよく寝たから大丈夫」など、自分を暗示にかけることも意外に効果的です。



俳句

レインボー俳句クラブ

良寛の穂つきし野も未枯れし
五六寸抜き出て咲きぬ石路の花
石路咲くや沖の明るき荒岬
侘庭の落葉重なり秋深し
びわの葉の緑の中に花白し
溪谷の水高減って秋深し
新そばと文字にさわれ信濃旅
薬塚をしつとり濡らし時雨去る
垣根下黄色鮮やか石路の花
狛犬に留守を託して神旅に
敗荷の正体もなく水漬きぬし
こぼれ来し雀二三羽庭小春
番神堂堅き扉や冬に入る
右左草のよじれる野分かな
明け鴉抗いながら飛ぶ野分分け
湯の川のけむる祖母谷山紅葉
文化の日老を生きぬく力作展
好まれし仏に供菊菊贈
秋日濃しこけし昔く子の類染めて
奥阿賀の紅葉川面に映え揺るる
姫の衣に霧吹きかける菊師かな
秋深し鳥に残こせし柿二つ
秋深し変る景色を賞でて旅
大阿賀の水滔々と秋深し
鉢伏せて冬待つ庭を作るべし
絵画見て盆栽愛でて文化展
束の間の余生沈むる柚子湯かな
秋深し時の茶屋の団子旗
菊花展匠の枝の一年や
秋深山に抱かれ村眼る

名を呼ばれ酔いより醒める手術室
N響に酔うて東の間文化人
割勘で呑めば下戸でも欲を出し
代行を頼むと決めて飲み始め
幽玄の世界に酔いし新能
久し振り酔わせてくれた柔ちゃん
果立せて所在無き夫と酔い
百葉の長が酔わせる夢心地
高座芸客は話に酔わされて
万雷の拍手陶酔コンサート
雨の秋一人静かに書画に酔う
橋龍丸諸悪に酔うて舵乱れ
幼名で呼び合う困炉裏美酒に酔う
酔う程に身の程忘れ天下取る
ほどほどに酔うて渡れば世は楽し
雰囲気で飲んだお酒の酔い心地
お付き合い酔った振りしてはしこ酒
雲水の華酒門前石に伏す
年輪重ね小さな愛に酔ってます
女房の今朝の説教好き過ぎる
酔う程に無口の妻が喋り出す
盆栽に酔うて時々腰擦る
認めたり酔うて本音の人柄を
酔いまり泣きと笑いが議論する
老優の芸の深さに酔いしれて
酔いざましお冷水をそっと枕もと
己が声酔ってマイクを一人じめ
紅葉が座敷に入り赤に酔う
酔うほどに原語唱歌で丸くなり
極楽へ一直線の乾杯酒

川柳

福寿大学川柳教室

秋風にさ揺らぐ櫻の中枝に子鳩育てし巢の残りおり
蝶一つ夢の国から来し如く白菜畑でひそかに憩う
紫陽花を見とれてあれば七化と教えし人の面輪浮かびぬ
せせらぎの岩伝ふ子等へ声援を送りつつ歩みぬ鳥屋野潟公園
石榴の実路上に落ちてそれぞれが彩を放てり朝の射光に
たまさかの小さき旅にうきうきと乏しき衣服をあれこれと選る
歩き癖つきたる息子の革靴に贈りし日思ひ捨てがたくをり
トンネルを幾つ越えしかほく線路の小さな駅舎で時刻表を見る
夏のうち雀を見ずに過ぎ来しを秋陽の小屋根に三羽きてをり
ハウ・オールド・アー・ユー? 問へば答へり青き目の
幼はゆび開き片手を承ぐる
堀 和子
青空に柿餅やかに映ゆる朝はやも掠が来て啄ばみいたり
霧の下に隠れるほどの狭き田に刈り入れの人の足跡見ゆる
健康より医師にかからぬ記念品健康を祝い夫に贈らる
病む老母を見舞うと来るたび国仲の平野の景色変りおるなり
夕月の淡きがはやも出でており西の空は徐々に暮れゆく
寿の万代橋と八千代橋新潟繁華の東西結ぶ
子を持たず淋しき友と子を持ちて悩みの我が慰め合えり
山深く樹々繁る沢に湧く阿賀の源流の水今呑まんとす
栗田ひとみ
小形 正男

短歌

公民館短歌クラブ

岩瀬 房枝
長澤 キイ
川口喜美恵
鍋井 悦子
山田 一穂
斉藤 ハル
本間あみ子
佐藤千代子
平山 トミ
堀 和子
山本 千代
鈴木八千代
熊倉恵美子
土屋フミ子
田村 サイ
佐藤 満雄
栗田ひとみ
小形 正男

タイム、順位にとらわれない 元旦マラソンを実施

新しい年の健康づくりは元旦から。

参加者が各自のペースで完走を目指す中で、走れる(運動できる)ことの喜びを実感し、健康な一年を願い、元旦からスタートしてみませんか。

今年から亀田町の元旦マラソンは、「タイムや順位にとらわれない参加者全員が自分のペースで完走する」ことを目的とする計画で進めています。

●開催日：1月1日(元旦)
●当日の午前10時15分〜10時45分まで会場受付。
●会場：亀田町公民館(受付は10研修室)

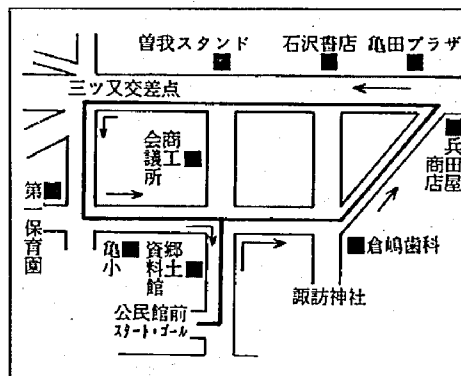
●スタート：午前11時
●コース：2km

●参加資格：所定のコースを50分以内に完走できること。(途中歩いててもかまわない。)ただし、幼児・小学校低学年は保護者と一緒に参加すること。

また、事前の健康調査は行いませんので、当日は自己診断し、体調の悪い方はご遠慮ください。

●参加費：無料
●参加賞：ゼッケン・完走証(完走者のみ)
※タイム・順位はなし
●問い合わせ：町民体育課 381-1222

目標は「完走」です 家族や友達と のんびり走ってみませんか 〔コース図〕



※元旦マラソン開催中、車両の通行等に迷惑をおかけしますが、ご協力ください。

杯長 争奪駅伝 一般・高校の部 かめだ力走会A (3年連続) 亀田中学校 陸上競技部 A

11月3日第12回杯長争奪駅伝大会が、快晴無風の絶好のコンディションの中、29チームが参加して行われ、一般・高校生の部では、かめだ力走会Aが3年連続で優勝を飾りました。
成績は次のとおりです。

◆成績結果
◆一般・高校生の部
1位(亀田町長杯) かめだ力走会A 1時間19分04秒
2位(新潟南警察署長杯) うさぎとかめ 1時間25分55秒
3位 かめだ力走会B

◆中学生の部
1位(亀田町長杯) 亀田中学校陸上競技部A 1時間29分27秒
2位(亀田郵便局長杯) 超最強駅伝部 1時間25分56秒
3位 亀田中学校陸上競技部B 1時間27分38秒
4位 短距離チーム 1時間32分51秒
5位 あぶら 6位 走る・ケケチーム

◆個人区間賞
・一般・高校生男子区間 松井勇志(かめだ力走会A) 14分14秒
・一般・高校生女子区間 田中 縁(うさぎとかめ) 9分37秒
・中学生女子区間第3区 北村 彩(うさぎとかめ) 9分37秒
・一般・高校生女子区間第4区 武石佐絵子(亀田町消防署B) 8分16秒
・中学生男子区間 立川芳絵(あぶら) 8分21秒



かめだ力走会A



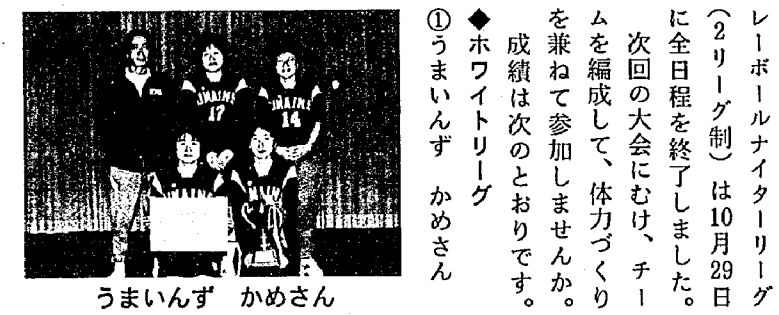
うさぎとかめ



武石佐絵子選手 田中 縁選手 松井勇志選手



立川芳絵選手 北村 彩選手 本間浩気選手



うまいんず かめさん



木曜会 レモン

第2回ソフトバレーボール ナイターリーグ成績結果

町体育指導委員協議会と選手が協力しながら7月から行われた第2回ソフトバレーボールナイターリーグ(2リーグ制)は10月29日に全日程を終了しました。今回の大会にむけ、チームを編成して、体力づくりを兼ねて参加しませんでした。成績は次のとおりです。

◆ホワイトリーグ
①うまいんず かめさん
②もみじ会 Bチーム
③ベストフレンズ
④うまいんず 美女と野獣
⑤木曜会 オレンジ
⑥K4
⑦エンジョイ 遊
⑧D・E・V
◆レッドリーグ
①木曜会 レモン
②うまいんず V7
③もみじ会 Aチーム
④うまいんず
⑤パ&Womans
⑥亀小2年チーム
⑦みるく
⑧ひまわり

アスパーク情報 各種教室の参加者募集

教室名 (回数・時間)	対象 (定員)	料金 (該当定期)	申込方法	参加方法 (注意およびお願い)	開催期間
いきいき健康教室 (10回) (13:30~15:00)	なし 40歳以上の 運動不足がちな方	参加費 無料 利用料 200円 (全施設・アリーナ)	初回13時より受付	持ち物 運動のできる服装・内履 タオル・施設利用料 200円	1月13日~3月17日 毎週火曜日
初心者・初級者卓球教室 (10回) (10:00~12:00)	40人 18歳以上の方 (高校生不可)	参加費 2,000円 利用料 200円 (全施設・アリーナ)	・往復ハガキ1枚で 1人申し込み ・12/15消印有効 ・電話での申し込み は不可 ・定員を越えた場合 は責任抽選	持ち物 運動のできる服装・内履 ラケット・タオル・ハガキ 参加費 2,000円 施設利用料 200円	1月9日~3月13日 毎週金曜日
アクアエクササイズ教室 (8回) (10:00~11:00)	100人 18歳以上の方 (高校生不可)	参加費 2,000円 利用料 500円 (全施設・プール)	・12/2から受付開始 ・来館のうえ申込書 に記入 ・入金をもって受付	持ち物 水着・水泳帽子・タオル 参加費 2,000円 施設利用料 500円	1月14日~3月11日 毎週水曜日 (2月11日を除く)
ソフトエアロビクス教室 (8回) (14:00~15:30)	100人 18歳以上の方 (高校生不可)	参加費 2,000円 利用料 200円 (全施設・アリーナ トレーニングルーム)	・定員なり次第締切 ・電話での申し込み は不可 ・代理受付可	持ち物 運動のできる服装・内履 タオル 参加費 2,000円 施設利用料 200円	1月22日~3月12日 毎週木曜日
エアロビクス教室 (8回) (19:30~21:00)	100人 18歳以上の方 (高校生不可)				1月22日~3月12日 毎週木曜日

●申し込み・問い合わせ……亀田町総合体育館(町民体育課)各教室係
〒950-01 亀田町大字茅野山11857-1
☎381-1222

亀田公園テニスコートは
冬季貸し出しを休止します
12月1日~3月31日
4月から再開。お問い合わせは町民体育課へ

力作を堪能

町民文化展

11月2日・3日の2日間、町民会館と公民館を会場に町民文化展が開催されました。芸術愛好者のみなさんのたくさんの力作や実演に



亀田刀剣会による「截断」

菊花展入賞者

- 総合優勝 栗原 静男
 競技花三幹立 五十嵐昭三
 競技花一幹立 小山国三郎
 厚物三幹立 三沢喜次郎
 厚物一幹立 栗原 静男
 管物三幹立 上村 三郎
 管物一幹立 五十嵐昭三
 管物 高橋 孝英
 一幹立三色組 栗原 静男
 福助三色組 藤田 仁一
 小菊盆栽 遠藤ミヨイ

錦鯉品評会

- ◇全体総合(町長賞) 第六部紅白 五十嵐正弘
 ◇幼魚全体総合(議長賞) 第三部大正三色 丸田 實
 ◇第一部総合(県議賞) 昭和三色 前田 六平
 ◇第二部総合(商工会頭賞) 紅白 丸田 實
 ◇第四部総合(公民館長賞) 大正三色 松本美喜雄
 ◇第五部総合(静楽苑賞) 紅白 鈴木 英雄
 (出品総数一四〇匹)

亀田の歴史こぼれ話 ③ 一五〇周年記念

亀田八景(昔日の景観(4))

諏訪の夕照 (版画)



ものを、町出身の皆川徳志氏(武蔵野美術大卒)の御厚意により出版され世に出たものである。今後、屏風絵と版画を故成田幸三郎(碧洋)氏の「亀田名所」(八十三年前)を引用しながら昔の景観を描写してみた。

「お諏訪様にお神燈つけば蒲原平野の一番屋よ」と亀田木遣り音頭に唱われる亀田諏訪社の創建は承応二(一六五三)年と伝えられている。この版木が製作された弘化四年の頃は、社殿は天保の修築を経て未だ新しく、松、杉等の樹木は多かった

といわれる。碧洋翁は往時の諏訪社の情景を次の如く活写する。「玉橋渡れば鳥居なり、鳥居の脇の手洗場、其の又向いの老い松は、千歳ばかりも経たるらん、幹のまわりは五、六丈、枝は地上に打垂れて、処々に支え持ち、石の燈籠や狛犬に、一べつしたる其の後に鈴振り鳴らし神を呼び、拍手高く打ち鳴らし、参拝九拜したる後、宮のまわりをひと巡り、御たらし池の大柳、今や若芽が煙るなり。池の端なる記念碑は、日清戦争でやられたる、尊き御霊を祠るなり。社を囲むる神杉は高く聳えて天をつき、仰ぎ見るのも神々し。西の方なる榎の木、幹は空ろとなりたるも、根本は高々打上がり、牛の臥すかと怪しまる。町の人々勢出して、稲葉山から持運び、やと築いた公園は、桜の並木に梅林、紅葉、緑葉打交じり、今はなかなか美事なり」

この引用文は故成田碧洋翁の大正三(一九一四)年三月の随筆「亀田名所」(当館所蔵)からのものである。(郷土資料館長)

英文・クリスマスカード書き方講習会を開催

亀田国際交流協会(KIND)では、英語圏の講師数人が指導する講習会を開催します。カード作成の指導だけでなく、手紙の添削も行い、文通したい方には紹介します。

- 開催日…12月7日(日) 午後1時30分～4時
 ■会場…亀田町公民館 101研修室
 ■参加費…会員及び、幼児、小・中学生 300円
 会員でない方 500円
 (当日はお茶とケーキ付き)
 ■申し込み…12月5日(金)までに亀田商工会議所内

KIND事務局まで
 ☎382-5111



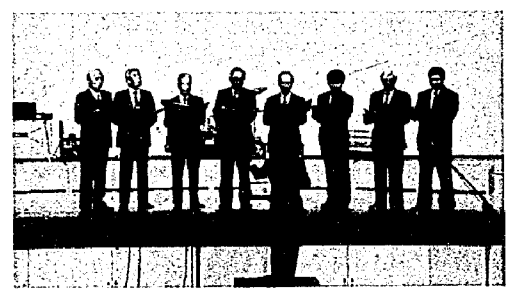
あみもの体験教室 受講者を募集

「見て・作って・持って帰ろう楽しい手づくり」と題して、あみもの教室を開講します。

- ①1回目:12月13日(出) 「環境にやさしいアクリルリタワシ」
 ・材料費:300円/1000円程度
 ②2回目:12月27日(出) 「魔法の一本針・ツイニ1針のマフラー」
 ・材料費:600円/1500円程度
 ③3回目:1月10日(出) 「帽子・ミニベスト」

- ・材料費:13000円/20000円程度
 ■開講時間:いずれも午後1時～4時
 ■会場:亀田町町民会館 第三会議室
 ■講師:牛腸リッさん
 ■募集人数:10人(小学生以上)
 ■申し込み:12月10日(木)までに教育委員会生涯学習課へ電話でお申し込みください。
 ☎381-2111 266
 ■川柳の部:12月9日(火) 23日(火) 午前10時

- 公民館101研修室
 ■健康の部:12月9日(火) 16日(火) 午後1時30分
 公民館2和室
 ■探訪の部:12月10日(水) 午前10時
 公民館3和室
 ■「絵の文化について」
 12月17日(水) 午前10時
 公民館3和室
 ■歌謡の部:12月11日(木) 25日(木) 午前10時
 公民館3和室
 ■詩吟の部:12月12日(金) 26日(金) 午後1時30分
 公民館103和室



梨の実合唱団 (H9 音楽祭から)

- 公民館101研修室
 ■健康の部:12月9日(火) 16日(火) 午後1時30分
 公民館2和室
 ■探訪の部:12月10日(水) 午前10時
 公民館3和室
 ■「絵の文化について」
 12月17日(水) 午前10時
 公民館3和室
 ■歌謡の部:12月11日(木) 25日(木) 午前10時
 公民館3和室
 ■詩吟の部:12月12日(金) 26日(金) 午後1時30分
 公民館103和室

「文芸かめた八号」が刊行しました
 町内の文芸愛好者の作品を掲載した「文芸かめた」第八号が刊行されました。ご希望の方には一冊千円でお分けします。公民館へお申し出ください。
 問い合わせ:公民館 ☎381-2728

センター研修室
 ■募集対象:一般(若千名)
 ■会費:毎月1000円
 ■申し込み・問い合わせ 関 忠雄まで
 ☎381-5681

亀田マシックスサークル
 会員を募集
 初心者を対象に毎回テーマを決めてマジックの講習および練習を行います。お気軽にご参加ください。
 ■日時:毎月第1・第3水曜日 午後6時30分～8時
 ■会場:新潟ふれ愛プラザ内 新潟県障害者交流

読み聞かせボランティア
 えほんのへや
 読みたい絵本、子どもに読ませたい絵本を読んでもくれます。親子でどうぞ。
 ■日時:12月11日(木) 午後4時～4時30分
 ■会場:公民館2階和室
 ■内容
 ①だいくもち
 ②もとももち
 ③くろうまブランキー
 ④しまふくろう
 ⑤トムテ
 ■対象:園児・低学年

公民館図書 購入図書

- 剛 落日あてやかな
 優子 甘辛ちゃん①
 カーボ 歩けるって幸せ!
 綾子 アレキサンドリア
 直子 ねえ、今日どこいくの?
 弘美 いとしい
 龍 インザ・ミソスープ
 拓郎 お喋り道楽
 牧子 女は腕力男は魅力
 玲子 からくり乱れ蝶
 雅功 がんさく
 衆一 幸福の選択
 佐保 小早川秀秋の悲劇
 次郎 月のしずく
 輝 焚火の終わり

- 【最近よく借りられる本】
 ① 失楽園④ 渡辺 淳一
 ② 失楽園⑦ 渡辺 淳一
 ③ 誰も見なかった中 落合 信彦
 ④ 北朝鮮絶望収容所 安 明哲
 ⑤ プリンセス・ダイアナ 朝日新聞社
 ⑥ 嫁ぐ娘、嫁がぬ娘へ 山田 太一
 ⑦ 最後の恋 北川悦吏子
 ⑧ 日本23時 筑紫 哲也
 ⑨ 平気でうそをつく人 M・スコット・ペック
 ⑩ たいのおかしら さくらももこ

こども映写会

- とき…12月13日(土)午後1時30分
 ■ところ…公民館3階視聴覚室
 ■題名…①山に輝くガイド犬平治号(アニメ)
 ②新ちゃんがいない(アニメ)
 ③すてきなコンサート(アニメ)

公民館休館日

12月21日、27日～1月4日
 (12月26日は清掃のため午後から休館、27日・28日は図書の利用だけ可)

町民会館休館日

(老人福祉センターも同じ)
 12月8日、14日、22日、23日、28日～31日、1月1日～5日

総合体育館休館日

12月1日、8日、15日、29日～31日
 1月1日～3日、5日
 (12月28日、1月4日はPM5:00まで開館します)

12月◆保健・衛生行事のお知らせ

○印は祝日 ■は閉庁日

日	月	火	水	木	金	土
	1	2	3	4	5	6
7	8	9	10	11	12	13
14	15	16	17	18	19	20
21	22	23	24	25	26	27
28	29	30	31			

乳幼児の健診★母子手帳とアンケートをお持ちください。

会場…保健センター
受付時間…午後1時10分～2時

内容	対象	日時
4か月児健診	平成9年8月生まれ	12月15日(月)
1歳半児健診 ※歯科健診も同日実施します	平成8年6月生まれ	12月16日(火)
3歳児健診 ※尿の検査もあります	平成6年11月生まれ	12月18日(木)

※3歳児健診では、ご家庭での視力検査と聴覚(耳)検査が必要です。早めにアンケートに目を通し、検査してください。

指導・相談★母子手帳をお持ちください。

会場…保健センター

内容	対象	日時
母親学級(1回目)	11月中旬に届出した妊婦及び希望者	12月17日(水) 午後1時20分開始
母親学級(2回目) ※歯科健診も同日実施します	1回目終了者及び希望者	12月24日(水) 午後1時20分開始
離乳食講習会	平成9年8月生まれ ※ご都合の悪い方は、該当月以外でも受講できます。	12月9日(火) 午前10時開始
育児相談	1区～35区の乳幼児	12月8日(月) 午前9時30分～11時
	36区～59区の乳幼児	12月10日(水) 午前9時30分～11時

健康相談★健康手帳のある方は、お持ちください。

会場…老人福祉センター

内容	対象	日時
健康相談	40歳以上の希望者	12月12日(金) 24日(水) 午前9時30分～正午

予防接種

★母子手帳と予診票をお持ちください。

会場…保健センター/受付時間…午後1時30分～2時20分

内容	対象	とき
ポリオ(小児まひ)	H9年4月～H9年5月生まれ	12月16日(火)
三種混合 (百日咳 破傷風 ジフテリア)	H8年9月～H8年11月生まれ	12月17日(水)
	※初回3回目より1ヵ年を経過した方は、追加接種を受けてください。 ※麻しんの予防接種後4週間経過しなければ受けられません。	

予防接種についての注意

予防接種は健康な人が元気な時に接種を受け、その病原体の感染を予防するものですから、体調のよい時に受けるの原則です。日頃から保護者のみなさんはお子さんの体質、体調など健康状態によく気を配ってください。そして何か気にかかることがあれば、あらかじめかかりつけの医師にご相談ください。

◆次に該当するときは、事前に医師の診断を受け、医師とよく相談してください。

- ・内臓や血液の病気などで治療を受けているとき。
- ・未熟児で生まれたなどで、発育が遅れていて、医師などの指導を受けているとき。
- ・前の予防接種後、2日以内に発熱、発しん、じんましんなどのアレルギーを思わせる異常がみられたとき。
- ・薬や食品で皮ふに発しんがでたり、体に異常がみられたとき。
- ・今までにけいれんを起こしたことがあるとき。
- ・カゼなどのひきはじめと思われるとき。
- ・1ヵ月以内に、はしか、風しん、おたふくかぜ、水ぼうそうなどにかかったときや、家族や遊び友達、クラスメートがかかって、接種を受ける本人がその病気にかかっていないとき。



休日の当番医院と水道当番業者

日	当番医院(診療時間 午前9時～午後5時)	当番業者(受付時間 午前8時～午後5時)
6日		(有)佐藤工業所 ☎381-3507
7日	三ツ又高橋医院(城山1) ☎381-2970	(株)植沼工事 ☎382-6355
13日		(有)サンエツ工業 ☎382-3146
14日	横田医院(袋津3) ☎381-2729	(株)宏栄工業 ☎381-5184
20日		(有)新設工業所 ☎381-4633
21日	松原医院(本町2) ☎381-2243	小木工業(株) ☎382-3171
23日	高橋医院(東本町4) ☎381-2062	(株)小野建築設備 ☎382-6489
27日		(有)新和設備工業所 ☎381-5016
28日	祖父江眼科(本町3) ☎382-5959	風間建設工業(株) ☎381-4962
31日		(有)佐藤工業所 ☎381-3507

※亀田第一病院(西町2)では、当直医がいますので、緊急の場合、診療に応じます。 ☎382-3111
※休日(土曜日を含む)の水道管の破裂・漏水のときに、連絡してください。

～知って得する健康と栄養の話～

楽しくおいしく腹八分目

多くの人の最大の関心事の一つに、健康づくりが挙げられるのではないのでしょうか。そのせいか、健康食品ブームが繰り返されています。しかし、この健康食品も万全というわけではないようです。

《健康食品の基準づくりが進む》

現在流通している健康食品は、約二千種類にもなるといわれています。しかし、これらのなかには科学的に十分その効果が解明されていないものもあります。そのため、消費者が健康食品を適切に選び、利用していく上で混乱が生じている場合もあります。また、健康食品を過剰に取り過ぎたことによる事故なども発生しています。

食品業界では、(株)日本健康・栄養食品協会が中心となって、健康食品に関する情報の収集や自主的な規格基準の策定などを行っています。基準に適合した食品には、「JHFAマーク」が表示されています。

一方、近年では、体調調節機能が積極的に現れるように考えられた食品などは「特定保健用食品」として位置付けられ、十分な審査で総合的に適正と認められた食品についてはその表示が許されています。



健康食品をうまく利用することはよいことなのですが、これらは特定の保健の目的に合った食品であり、それだけを食べていればよいというものではありません。

私たちが健康に暮らしていくためには、食べ物からさまざまな栄養素や有効成分を取り入れていくことが必要です。そのためには、バラエティーに富む食品を使った料理を食べることが大切です。

《さまざまな食品を取り入れよう》

料理の献立を立てるときのポイントは、①さまざまな栄養素の確保 ②嗜好 ③経済性 ④調理の難易度 ⑤献立間の連絡* ⑥季節感——などを考えることです。さまざまな栄養素を確保するには、旬の野菜などを含め、一日当たり30種類の食品を目標にするとよいでしょう。

そして何よりも大切なのは、心のふれあう食卓で、おいしく食べることです。そのためにも、心をこめた食事づくりに努めましょう。

楽しく、おいしく食べるのが何よりの健康料理といえますが、食べ過ぎないように。古くからいわれるように「腹八分目に病なし」です。

※毎日の献立が同じにならないように、献立間に変化をもたらすと同時に、食品材料が無駄にならないようにすること。

町の天使たち

1歳半児健診より



住民の動き

亀田町の人口

32,373人 (+37人)
 男 15,735人 (+13人)
 女 16,638人 (+24人)
 世帯数 9,906世帯 (+23世帯)
 ※平成9年11月1日現在の住民登録人口。()内は前月比

すこやかに

(10月届出)

奈月	岩田 恵一	町名	区
達貴	佐藤威一郎	本町一	4
完太	川島 剛	所島二	31
智香	西山 俊明	城山三	49
麻柚	五十嵐 充彦	四ツ興野一	56
彩美	五十嵐 宏	中島四	59



町の木

町の花



町の花

町民憲章 (一部)

わたしたちは
 心も体もすこやかに、和やかな
 楽しい家庭をつくります。

(10月生まれ)

玲菜	井浦 昌芳	諏訪三	12
萌実	本田 良和	船戸山四	21
可楠	阿部 修	所島一	27
磨美	樋口 昌典	袋津一	29
涼香	坂井 勝志	東町四	30
健太	木了 正浩	袋津三	31
来夢	田邊 宏	岡三	33
朱音	塚原 稔男	砂岡一	33
梨咲	諏訪間 洋	砂岡二	36
達哉	青木 秀一	所島一	37
美聡	山田 英樹	所島二	37
亜衣	服部 良一	泉町一	39

ごめいふく

(11月前半届出)

故人	世帯主	町名	区
竹田 シン	進	東本町四	10
田邊 昭子	晃	諏訪三	15
片桐 スミエ	二子三枝	稲葉三	17

宮沢 ヨシエ	本人	本町三	21
佐々木 藤雄	和	元町三	24
安藤 真理	信男	荻曾根三	25
松嶋 松治	英夫	袋津一	28
石本 一	徳次	城山三	49
鳴海 綾子	本人	諏訪一	54
佐藤 トキイ	利夫	中島三	59

新郵便番号案内サービス

※掲載を希望されない方は、届け出の際に住民課窓口までお申し出ください。
 ※掲載漏れがあった場合、企画課広報係までご連絡ください。

郵便局では、平成10年2月2日から実施する7ケタの新郵便番号をお調べするサービスを行っています。どうぞご利用ください。

■サービス実施期間：平成11年(1999年)1月30日まで

■取扱日

・月・土曜日

・日曜日(平成9年12月、平成10年1月)

・2・12月、平成11年1月3日・10日

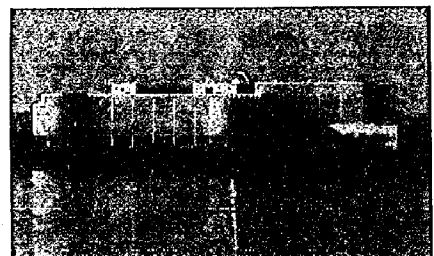
■取扱時間：午前9時～午後5時まで

※1回の電話につき、5件程度の照会に限らせていただきます。

▼全国共通番号のフリーダイヤル

☎0120-857552

新潟県立自然科学館 臨時休館のお知らせ



新潟県立自然科学館では、12月15日(月)から平成10年3月14日(出)まで、建物の改修工事と一部展示品の更新作業を行うため、臨時休館させていただきます。

なお、平成10年3月15日(日)から、太陽光や風力、波力などを利用した新エネルギー関連の新しい展示品を整備して、リニューアルオープンする予定です。



▲自然科学館のマスコットキャラクター「ホワットくん」。科学への好奇心が動き出す気持ちを表しています。