



若衆パワーの競演 袋津燈籠

7月14・15日の両日、袋津・伊夜日子神社の祭礼行事、袋津燈籠押し合いが行われました。各町内の燈籠は、神社への宮上りの途中、役員の話し合いがまとまると、互いにつけ合い、力を競います。先太鼓の音が段々と早くなり、その音に引き寄せられるように観衆が回りを取り囲みます。対峙する燈籠もじりじりと近づき、緊張が高まる中、間に入った先太鼓が引き込められるのを合図にパワーみなぎる若衆に担がれた燈籠は激しくぶつかります。そこにパンショウのけたたましく鳴り響く音、観衆の声援があいまってまさに祭りの醍醐味です。

袋津祭りが終わると亀田の夏も本番を迎えます。

◆	おもな内容	
	かめだ祭り	2
	国民健康保険の税率改正	4
	児童扶養手当制度	6
	レンズでキャッチ	10
	にいがた探検手帳	14
	生涯学習だより	17
	8月の保健、衛生行事	18
	住民の動き	20

大岩万燈押し合い

8月26日(火)
大岩万燈 押し合い PM7:00~
本町通り



▲昨年の大岩万燈押し合い



亀田甚句流し

8月25日(月)
甚句流し PM7:30~
本町通り



▲踊りの輪を盛り上げてくれた仮装グループ

みんなで楽しもう かめだ祭りがやってくる

平成7年から「亀田甚句流し」計画して待っています。「祭り」は踊り子や担ぎ手と、それを見守る多くの観客がいると大いに盛り上がり楽しいものです。皆さん、自分自身が楽しむために参加し、声援を送ったり、アトラクションに挑戦したりして、夏の夜のひとときを思い切り過ごしてください。

参加団体グループを募集

実行委員会では、「民謡流し」に参加する団体を募集しています。浴衣や仮装姿、普段着での参加もよし。「出てみようか!」という団体・グループは8月18日(月)までに、かめだ祭り実行委員会(役場農政商工課 381-211 1内線280または、亀田商工会議所 382-1511)へご連絡ください。
●主催:かめだ祭り協賛会
かめだ祭り実行委員会

亀田甚句

(一部抜粋)

越後亀田の 稲葉の山で
あやめ咲くとは (イエヨーエ)
しほらしや
チョヤサー
私しや亀田の 機械り娘
糸が切れても (イエヨーエ)
私しや切れぬ
チョヤサー

楽しいアトラクション

*亀田プラザ前を主会場に実施、詳しくは次回広報で。

- 劇団ピツカリ座によるショートステージ
PM6:30~7:00 本町・亀田プラザ前ステージ
ピーターパン、フック船長、ウエンディと歌のお姉さんによる歌ありクイズありの楽しいショートステージです。
- ピツカリ座めぐりみ人形が甚句流しにも参加します
- ミニ四駆大会
祭り当日に参加者を募集し、大会を実施。
- 電撃イライラ棒に挑戦
イベント開始前に30~40名を募集予定。
- YES・NOウルトラクイズ
できるだけ亀田町にちなんだクイズを出題する。
- ラムネ早飲み大会
参加対象者は小・中学生とする。
- ガラポン大抽選会

カとカのぶつかり合い

大岩万燈押し合い

8月26日(火)は、三百年の歴史を誇る「大岩万燈押し合い」が本町通りで繰り広げられます。今年のテーマは、「桃太郎」と「金太郎」です。若衆たちがエネルギーに躍動する姿を、その目で、その耳で体感してみませんか。
●日程:8月26日(火)
午後7時開始予定
(亀田プラザ前スタート)

●内容:大岩万燈押し合い
(①亀田プラザ前②石沢書店前③新栄信用組合上町支店前)の3か所で繰り広げられます。御幣太鼓、力餅配布(石沢書店前)、ガールスカウトやボーイスカウト、亀田少年野球クラブによる岩御輿、中岩万燈も出場します。
間近にみる大岩万燈の迫力を存分にお楽しみください。

亀田木遣り音頭

(一部抜粋)

エーヤランエー
お諏訪様だよ
ヤーレーエー
ヤートコセ
ヨイヤラナー
お諏訪様に
お神燈つけば
蒲原平野の
一番星よ
ヨイトコナー
ソーランヤーエエノ
アリアリヤガドッコイ
ヨイトコ
ヨイトコナー

参加者を 募集中!

元気な女性も大歓迎

大岩万燈に参加してくれる、元気な若者(男女を問わず)を募集しています。

希望者は、かめだ祭り実行委員会(亀田商工会議所内382-511)へ、8月18日(月)までにお申し込みください。
●衣装は貸します
ハッピー・パッチ・帯・タスキを
実行委員会でご用意します。
*足袋は各自で用意してください。

本町通り「通行止め」のお知らせ

8月26日(大岩万燈押し合い)
午後6時~10時

8月25日(亀田甚句流し)
午後5時~10時

「かめだ祭り」の開催される8月25日・26日は、2日間とも車両規制が設けられます。25日は午後5時~10時、26日は午後6時~10時の間、いずれも本町通り(ゆきよし跨線橋交差点~三ツ又交差点)は車両通行止めになります。皆様のご協力をお願いします。

表③ 国民健康保険税の納期

Table with columns: 区分, 期別, 納期. Rows include 暫定賦課分 and 本算定賦課分 with specific dates for each period.

表④ 国民健康保険税の算定例

Table with columns: 区分, 賦課基準, 税率, 算出額. Rows include 所得割, 資産割, 均等割, 平等割, and a total calculation row.

※ 課税所得金額は住民税と異なり、所得控除のうち基礎控除以外の各種控除（配偶者・扶養・高齢者・医療費・社会保険料控除等）は適用されません。また、譲渡所得に対する特別控除も適用されません。

賦課基準額の求め方

Calculation diagrams for 給与所得の場合, 営業所得の場合, and 公的年金等の収入の場合, showing how to derive the taxable base amount from income and deductions.

保険税

保険税は、国保を運営していくための重要な財源です。

▼役場税務課国保係 381-2111 内線135

葬祭費が3万円から5万円に増額になりました。4月1日にさかのぼって適用になりますので、すでに支給されている方に対しては差額2万円を口座に振り込みいたします。

国保税の賦課限度額（一世帯の最高額）が平成9年度は53万円に改正になりました。

国保税の計算方法 国保税は、①所得割、②資産割、③均等割、④平等割の4つの項目をそれぞれ計算し、この合計が1年間の税額になります。

表⑤ 国保税の軽減. Table with columns: 6割軽減, 4割軽減. Rows describe conditions for tax reduction based on previous year's income and household size.

健人康チエックで 町の国保では、40歳以上70歳までの加入者を対象に一日人間ドックの助成を行っています。

所得の申告を 国民健康保険の加入者は、たとえ所得が低く課税されない場合でも、所得のある人は必ず申告（確定申告）しなければなりません。



7月23日に開かれた第3回亀田町議会臨時会

町議会臨時会 亀田町国民健康保険 12年ぶりに 保険税率を改正

7月23日臨時議会が開かれました。審議した議案は一般会計補正予算の専決処分承認を求めることについて及び国民健康保険税率例の一部を改正する条例（保険税率の改正）について、

保険税率については、昭和61年に改正以来据え置かれてまいりました（表①）が、近年の景気の低迷や急速な少子・高齢化と医療技術の発展により医療費は年々増高してまいりました。

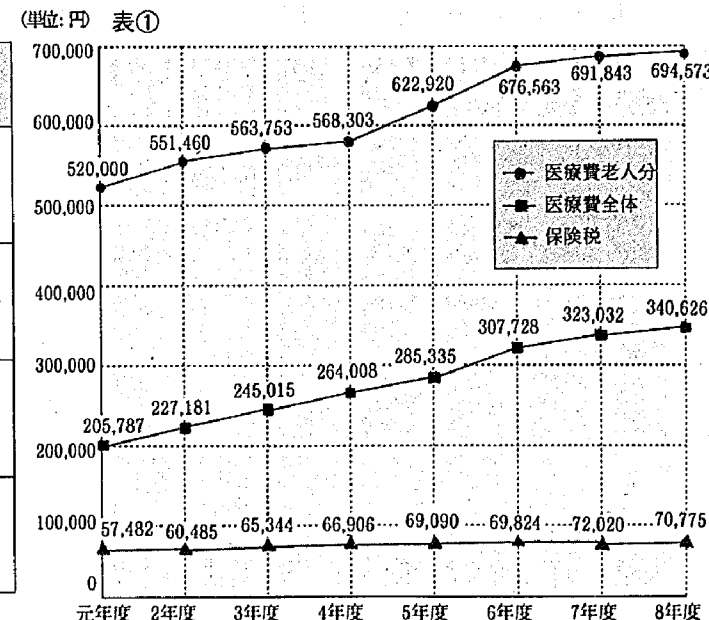
8月から精算額で納付 保険税は毎年、第一期・第二期は暫定税額を納入してもらい、8月に本算定が行われ税額が決定したあと、第3期からは精算額で納入していただきます。

加入世帯の納税義務者は世帯主 国民健康保険に加入している世帯では、加入者であるなしにかかわらず、世帯主が納税義務者になります。

保険税率の改正

表② 改正する税率. Table with columns: 改正する税率, 説明, 改正前, 改正後. Rows include ①所得割, ②資産割, ③均等割, ④平等割.

表① 亀田町一人当たりの保険税と医療費の推移



児童手当制度 児童手当の目的

児童手当は、児童を養育している人に手当を支給することにより、家庭における生活の安定と、次代の社会を担う児童の健全な育成及び資質の向上を目的としています。

児童手当のしくみ

○支給の対象

児童手当は、3歳未満の児童を養育している人に支給されます。

ただし、前年（1月から5月までの月分の手当については前々年）の所得が一定額以上の場合には、所得制限により児童手当は支給されません。

平成9年度所得制限限度額 (単位：万円)

扶養家族の数	児童手当	特別給付
0人	149.6	327.8
1人	179.6	357.8
2人	209.6	387.8
3人	239.6	417.8
4人	269.6	447.8
5人	299.6	477.8

○児童手当の額

- 第1子 5,000円 (月額)
- 第2子 5,000円 (月額)
- 第3子以降 10,000円 (月額)

○児童手当の支給

児童手当の支給は、認定請求をした日の属する月の翌月から開始（一部特例があります。）され、支給事由の消滅した日の属する月分で終わります。

なお、原則として手当は、毎年2月、6月、10月に、それぞれの前月分までが支給されます。

○特例給付

所得制限により、児童手当を受けられないサラリーマン等（厚生年金等に加入している人）については、その人の前年（1月から5月までの月分の手当については前々年）の所得が一定額未満の場合に限って、特例給付（児童手当と同額）が支給されます。

県障医療受給者証の更新を

重度心身障害者医療費助成を受けている方（老人保健医療受給者を除く）は、8月22日～8月29日までの期間中に必ず更新の手続きをしてくださるようお願いいたします。

この手続きを忘れると、9月1日からの医療費の助成が受けられなくなります。

◆問い合わせ…亀田町役場福祉課

381-2111 (内線143)

重度心身障害者医療費助成事業

◆対象者

身体障害者手帳の1・2・3級または、療育手帳の「A」に該当する方

◆助成内容

一部負担金の外来1か月1,020円、入院1日710円、指定訪問看護利用料1日250円を越える医療費を助成します。また、入院時食事療養費（保険者から減額認定証を受けている方）も助成します。

◆申請方法

該当する方は、亀田町役場福祉課窓口で申請してください。



- ① 父が重度の障害者である児童（障害基礎年金の加算の対象になっていない場合）
- ② 父の生死が明らかでない児童
- ③ 父から1年以上遺棄（おさざり）にされている児童
- ④ 父が法令等により1年以上拘禁（刑務所等に入所）されている児童
- ⑤ 母が婚姻によらないで懐胎した児童で、父の認知

- ⑥ 父が重度の障害者である児童（障害基礎年金の加算の対象になっていない場合）
- ⑦ 父の生死が明らかでない児童
- ⑧ 父から1年以上遺棄（おさざり）にされている児童
- ⑨ 父が法令等により1年以上拘禁（刑務所等に入所）されている児童
- ⑩ 母が婚姻によらないで懐胎した児童で、父の認知

ひとり親家庭等医療費助成事業

◆対象者

母子家庭および父子家庭で、所得制限内の世帯の方

◆助成内容

一部負担金の外来1か月1,020円、入院1日710円を越える医療費を助成します。

◆申請方法

該当する方（世帯）は、亀田町役場福祉課窓口で申請してください。

（保険証と印鑑が必要です。）

※受給者は、8月14日から8月21日までに更新申請手続きを行なってください。

介護人派遣事業

母子、父子家庭の父母、児童（義務教育終了前）及び同居の祖父母又は寡婦家庭の寡婦及び同居の父母の一時的な疾病等により、日常生活に支障がある時に介護人を派遣し、必要な介護及び子どもの保育等を行います。

介護を受けるには、あらかじめ役場福祉課への登録が必要です。なお、一定額未満の所得の世帯は無料です。

◆問い合わせ…亀田町役場福祉課

381-2111 (内線141)

児童扶養手当と特別児童扶養手当

児童扶養手当とは

児童扶養手当は、父と生計を同じくしていない18歳に達する日以降の最初の3月31日までの間にある児童（20歳未満でおおむね中度

以上の障害がある児童）に対し、心身の健全な成長、福祉の増進を図ることを目的として、児童を育てている母、または母に代わって児童を育てている人に支給されます。

また、父が重度の障害者である場合も支給されます。母または養育者が養育している児童が、次の要件に該当する場合には、手当が支給されます。

- ① 父母が離婚した児童
- ② 父が死亡した児童（遺族基礎年金を受給できない場合）
- ③ 父が重度の障害者である児童（障害基礎年金の加算の対象になっていない場合）
- ④ 父の生死が明らかでない児童
- ⑤ 父から1年以上遺棄（おさざり）にされている児童
- ⑥ 父が法令等により1年以上拘禁（刑務所等に入所）されている児童
- ⑦ 母が婚姻によらないで懐胎した児童で、父の認知

- ⑧ 棄児などで出生の事情が明らかでない児童
- ⑨ 特別児童扶養手当は、20歳未満で身体または精神に重度障害または中度障害がある児童を家庭で育てている父母、あるいは父母に代わってその児童を育てている方に、児童の福祉の増進を図ることを目的として支給される手当です。

特別児童扶養手当とは

(次ページへ続く)

交通事故と犯罪の動向

＝6月の発生件数＝
町で発生した交通事故
事故件数 13件
(今年累計 77件、前比 ± 0件)
死者数 1人
(今年累計 1人、前比 - 1人)
傷者数 17人
(今年累計 94人、前比 + 5人)

8月は交通量が増加し、また暑さによる疲労運転や、高速暴走運転などで交通事故が多発する時期です。心と時間にゆとりを持ち、スピードを落として運転しましょう。

町で発生した犯罪件数
犯罪総数 48件
凶悪犯(殺人、強盗、放火等) 0件
粗暴犯(暴行、脅迫、脅迫等) 0件
窃盗犯(乗り物盗、侵入盗等) 48件
知能犯(詐欺等) 0件
その他(器物損壊等) 0件

窃盗事件の中でも、自転車を盗まれる事件、車の中にある貴重品を狙う窃盗犯が目立ちます。少しの間離れるときでも必ず鍵をかけ、貴重品は肌身離さず持ち歩くようにしましょう。

警察では、「行方不明者を捜す」を捜す巡回・特別相談所」を開設します。皆さんの知り合いの方で、病氣などを苦にして家を出した、外出したまま行方が分からなくなった、出稼ぎ先から便りが途絶えた、その後の消息が知れずお困りの方は、ぜひ相談においでください。相談の内容、プライバシーは厳重に守られます。

相談される際には、行方が分からない方の顔写真をお持ちください。また、行方不明になったときの服装、血液型など本人に関する

○8月5日(火) 長岡警察署
☎0258-38101
○8月6日(水) 10

○8月4日(月) 上越北警察署
☎0255-43101
10

○8月1日(金) 六日町警察署
☎0257-70101
10

○8月1日(金) 新発田警察署
☎0254-23101
10

○8月7日(木) 三条警察署
☎0256-33101
10

《特別相談所》
日時：8月の1ヵ月間(土曜・日曜を除く)
会場：警察本部鑑識課(新潟市新光町4番地1)
☎284-3131

※開設時間は、巡回・特別相談所とも午前9時から午後5時までです。

緑の募金は85万円
5月1日から6月30日までの間、家庭募金により「緑の募金」運動が行われました。町民の皆さんからたくさんのお寄せが寄せられ、

採用予定人員
男子警察官
新潟県：28人
警察庁：2人
埼玉県：3人
神奈川県：2人
千葉県：2人
婦人警察官：3人

採用試験案内
H10年度自衛官等採用試験案内
試験の職種(すべて高卒) 防大(推薦、一般)、防衛医科大、看護学生
受験資格・受付期間・一時的試験日などはそれぞれ異なりますので、詳しく

夏交通安全防止運動
8月1日から10日まで、夏の交通事故防止運動が実施されます。今回は、「夏の道ゆとりの心で、さわやか運転」をスローガンとして、

この時期は、暑さによる疲労、飲酒・高速暴走運転、帰省やレジャーによる交通量の増加などから、交通事故が多発しやすい時期です。楽しいドライブも事故を起こしてはだめです。無理のない計画を家族みんなで立て、安全運転を心がけたいものです。

高年齢者大学公開講座
受講生募集
新潟県長寿社会振興財団では、新潟県高年齢者大学公開講座を開催します。ぜひ、ご参加ください。

日時：8月29日(金)、9月5日(金)、10月下旬(11月上旬の計3回。午後1時30分～3時30分)
会場：新潟ユニゾンラザ 4階 小研修室3
講座名：「新潟の酒」
「もつとお酒を楽しむために」

内容：新潟清酒の種類や造り方を紹介します。
募集人数：30人
受講料：2000円
申し込み・問い合わせ：往復はがきに住所、氏名(ふりがなつき)、性別、年齢、電話番号、講座名、酒についての疑問・ご意見等を明記のうえ、8月15日(金)までに、8月次のところへお申し込みください。

〒950-01 中蒲原郡亀田町向陽1-9-1
新潟ふれ愛プラザ内 新潟県障害者交流センター
☎381-8110
FAX-381-8116

〒950-01 中蒲原郡亀田町向陽1-9-1
新潟県聴覚障害者情報センター
☎381-8111
FAX 381-8115

「点訳・朗読奉仕会新潟県連合会」
☎381-8111
FAX 381-8115

総額85万5000円となりました。この募金は、「緑豊かであり、住み良い街づくり」のため役立させていただきます。ご協力ありがとうございます。

採用試験案内
H10年度自衛官等採用試験案内
試験の職種(すべて高卒) 防大(推薦、一般)、防衛医科大、看護学生
受験資格・受付期間・一時的試験日などはそれぞれ異なりますので、詳しく

問い合わせ：新潟南警察署 警務課
☎382-0110

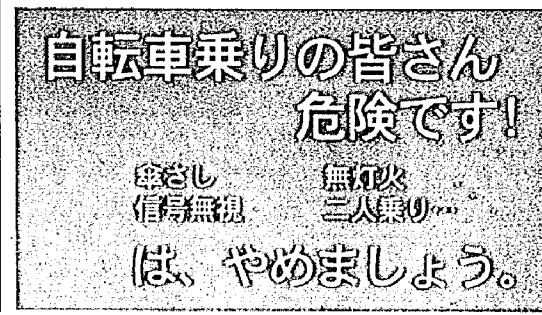
受験資格：昭和45年4月2日から55年4月1日までに生まれた方。(大卒または卒業見込みの方は除く)
問い合わせ：新潟南警察署 警務課
☎382-0110

夏交通安全防止運動
8月1日～10日
この時期は、暑さによる疲労、飲酒・高速暴走運転、帰省やレジャーによる交通量の増加などから、交通事故が多発しやすい時期です。楽しいドライブも事故を起こしてはだめです。無理のない計画を家族みんなで立て、安全運転を心がけたいものです。

ボランティア講座・体験手話講座 朗読奉仕員養成講習会 参加者募集!

①ボランティア講座・②体験手話講座
●日時 ①…8月21日(休) 午前10時～午後4時
②…8月22日(金)・23日(土) 午前10時～正午
●会場…新潟ふれ愛プラザ 2階 会議室等
●対象者…中学生、高校生
●定員…30人(各講座)
●内容 ①…障害を持つ方々に対する介助の基礎知識と、ニュースポーツ体験
②…耳の不自由な方と手話通訳士による手話入門等
●参加費…無料
●申し込み・問い合わせ…8月15日(金)までに直接、または電話、FAXでお申し込みください。FAXの場合は、住所、氏名、性別、年齢、電話・FAX番号、学校名を記入してください。
① 〒950-01 中蒲原郡亀田町向陽1-9-1
新潟ふれ愛プラザ内 新潟県障害者交流センター
☎381-8110
② (住所は①と同じ) 新潟県聴覚障害者情報センター
FAX-381-8116

朗読奉仕員養成講習会
●日時…9月17日、24日、10月1日、8日、15日、22日、11月5日、12日、19日、26日の毎週水曜日(10月29日を除く) 午後1時30分～4時30分
●会場…新潟ふれ愛プラザ 2階 会議室
●対象者…視覚障害者の福祉に理解と熱意を持ち、将来、朗読奉仕員を志す方
●定員…20人
●参加費…無料
●申し込み・問い合わせ…受講を希望される方は、往復はがきに「受講希望」と明記し、郵便番号、住所、氏名、年齢、電話番号を記入し、8月26日(火)(必着)までに、次のところへお申し込みください。
〒950-01 中蒲原郡亀田町向陽1-9-1
新潟県点字図書館内
「点訳・朗読奉仕会新潟県連合会」
☎381-8111
FAX 381-8115



は次のところまでお問い合わせください。
自衛隊新潟地方連絡部
新潟募集事務局
☎246-11881

工事 (新成建設)
◇大字茅野山 熊谷繁吉田勝秀間側溝改修工事 (株)古泉組
◇大字茅野山 松沢遠山間側溝改修工事 (株)古泉組
◇大字茅野山 日水地内道路改良工事 (黒井建設)
◇旭4丁目 高野家田間側溝改修工事 (小木建設)
◇諏訪1丁目 第三諏訪踏切道路改良工事 (株)渡完組
◇大字早通 早通団地内側溝改修工事 (株)南場組
◇中島3丁目 中島3丁目地内道路改良工事 (株)亀田建設
◇大月3丁目 大月3丁目地内道路改良工事 (株)亀田建設
◇砂岡1丁目 上村山崎間舗装新設工事 (株)渡完組
◇大字早通 滝沢カッラハイッ間舗装改修工事 (株)南場組

◇城山2丁目 高寅工業中林間蓋掛け

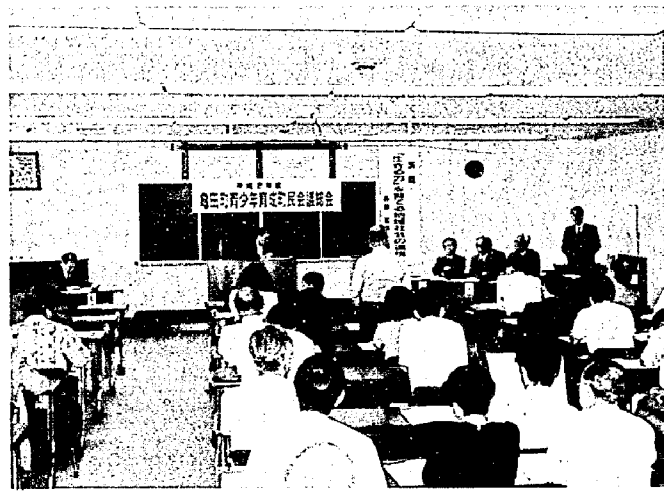
◇東船場1丁目・東本町1丁目 清水松井間側溝改修工事 (株)亀田建設
◇東本町4丁目 川島大倉間側溝改修工事 (斉藤建設工業)
◇東本町3丁目 五十嵐阿部間側溝改修工事 (五十嵐建設工業)
◇水道町2丁目 田辺製作所前側溝改修工事 (株)土田組
◇稲葉1丁目 土田広島間側溝改修工事 (株)土田組
◇船戸山1丁目 亀山沢田前側溝改修工事 (丸建設)

◇船戸山5丁目 森田久代間側溝改修工事 (株)佐藤工業
◇大字早通 滝沢カッラハイッ間舗装改修工事 (株)南場組

◇大字茅野山 高木松井間側溝改修工事 (株)古泉組
◇大字茅野山 日水地内道路改良工事 (黒井建設)
◇旭4丁目 高野家田間側溝改修工事 (小木建設)
◇諏訪1丁目 第三諏訪踏切道路改良工事 (株)渡完組
◇大字早通 早通団地内側溝改修工事 (株)南場組
◇中島3丁目 中島3丁目地内道路改良工事 (株)亀田建設
◇大月3丁目 大月3丁目地内道路改良工事 (株)亀田建設
◇砂岡1丁目 上村山崎間舗装新設工事 (株)渡完組
◇大字早通 滝沢カッラハイッ間舗装改修工事 (株)南場組

レンズでキャッチ

レンズでキャッチ



目に見える活動を進める 青少年育成町民会議総会

7月12日町民会館で、亀田町青少年育成町民会議の平成9年度総会が開催されました。

9年度の事業計画・予算では、事務局より「目に見える活動を進める」という提案説明がなされ、役員についても、9年度から向陽高校PTAも加わり、より全町的な活動を推進することが話されました。

総会終了後、元下越教育事務所長の若林一男さんが「生きる力」を育てる地域社会の連携」と題して講演しました。青少年の現況を様々なデータ等をもとに分析、一家だんらん・父子のコミュニケーションの少なさを指摘し、青少年自らが、自分で問題を解決する力を養い、豊かな心を持ち、健康・体力をたくましく成長していくには学校・家庭・地域がどうあるべきかをユーモアを交えて話されました。

なつかしき郷土料理 どじょう鍋をテレビ放映

7月12日、役場保健センター栄養指導室で、どじょう鍋（柳川鍋）のテレビ収録が行われました。

これは、県の企画番組・NST「県民のひろば」郷土料理・自慢の味コーナーで放映するためです。

亀田町は、その昔どじょう列車が走るほどたくさんのどじょうが捕れ、うなぎの代用として重要なタンパク源として各家庭の食卓に乗りました。そこで、夏のスタミナ料理、なつかしき郷土料理として紹介することになり、調理する方を食生活改善推進委員の土田トシエさんをお願いし、収録に入りました。

材料・容器・手順・照明・録音など一つ一つチェックしながら進むため時間がかかり、テレビ制作の裏側を見ることのできた2時間30分でした。

この模様は8月2日（土）の午前11時からの30分番組の中で放映されます。

レンズでキャッチ

レンズでキャッチ



自らの将来を考える 亀中2年が職場体験

7月14日、亀中2年生200人が職場体験学習を体験しました。これは、教室では体験することのできない学習、希望職種につくにはどのような資質・能力が求められるのか…など、厳しい実社会での体験を通し、これからの自分の生き方を探ることを目的として町内24事業所の協力を得て実施されました。

消防署を希望した生徒7人に同行しました。集合時刻に3分遅れ、渡辺署長から「1秒を争う仕事です、時間厳守は基本の基本です。」と厳しい言葉で始まりました。訓練場に移動し、放水訓練・救助訓練などを体験した後、将来、消防署員を目指しますか？の問いには、全員が「なる、なりたい」と答えてくれました。それぞれの目標に向かって頑張ってください。

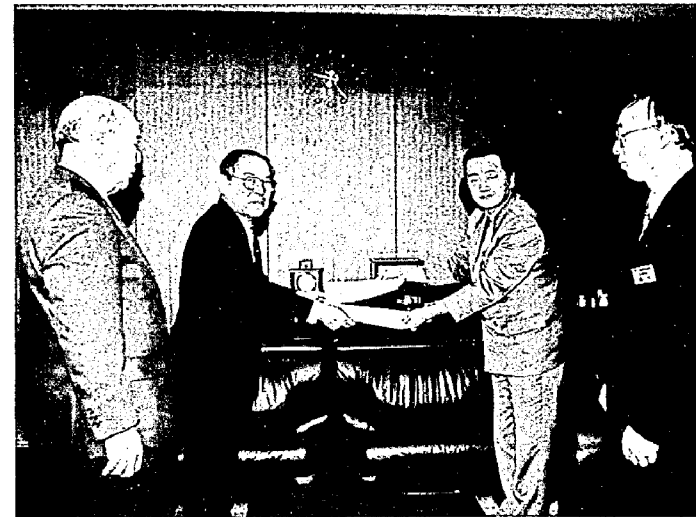


町と郵便局が災害協定を締結 避難場所や情報を相互提供

7月11日役場において、亀田町と亀田町内の郵便局が災害時における避難場所や情報を相互に提供する協定書と覚書の調印式が行われました。

協定書は、町内で災害が発生した場合、①郵便貯金や簡易保険について通帳や書類がそろわなくても本人と確認されると払い戻しが可能となる特別事務取扱い、②互いに管理する施設や用地に避難場所・物資集積場所として提供する、③町民の避難先や被災状況の相互提供などを定めています。

また覚書では、郵便局から①一人暮らし老人や緊急患者の情報、②火災・交通事故などの情報、③道路や河川、上・下水道施設の破損状況など、町民の生活に影響があると思われる情報をプライバシーを侵害しない程度に提供されることとなります。



▲ 協定書を取り交す阿部町長（左）と坂上亀田郵便局長

町道480号線沿いに 花の種をまきました

7月14日、町道480号線（工業団地線）沿いの花壇に、亀田工業団地内に勤める皆さんがボランティアとして、花の種まきを行いました。

これは、来年8月から新潟で開催される「第15回全国都市緑化にいがたフェア」の新潟会場と新津会場を結ぶ道路に花を咲かせ、フラワーロードを整備しようと実施されたものです。参加された皆さんは、町道沿い600mにわたって11ヶ所に設置された、縦2m、横8~10mの花壇にコスモスとヒマワリの種を手作業でまいていきました。

花と緑がいっぱいのにいがたフェアに、みなさんもお出かけください。（15ページ参照）

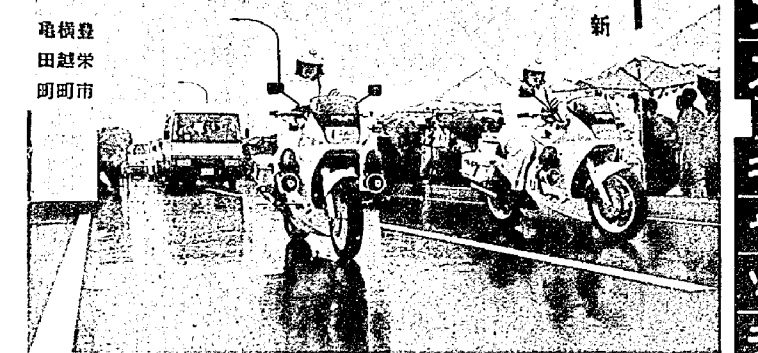
新潟大外環状線 豊栄-横越間大阿賀橋が開通

7月16日、豊栄市大迎と横越町小杉にかかる大阿賀橋の開通式が阿部町長や豊栄・横越両首長及び関係者250人が出席して行われ、完成を祝いました。

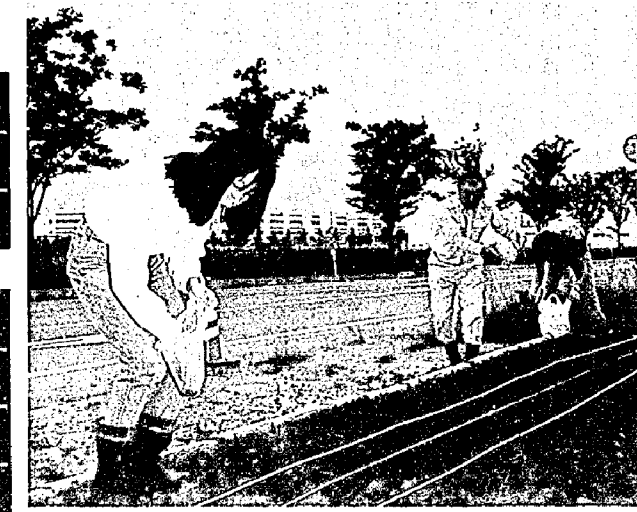
この橋は、豊栄市・亀田町・横越町で亀田豊栄東港線建設期成同盟会を設立して運動を進め、昭和57年交通渋滞の解消などを目的に県道横越豊栄線として着工しましたが、亀田町、横越町、豊栄市を通じて新潟東港に達する重要な生活幹線道路として、平成5年には新潟市見島浜の国道113号線から新潟市をう回して西蒲・巻町までの約61.8kmを結ぶ主要地方道・新潟大外環状線に組み込まれました。

豊栄市側の橋のたもとには、公園や建設の経過を示した石碑があるほか、植栽が施され、利用者の目を楽しませてくれます。

祝 大阿賀橋開通式



電機登
田越栄
町町市



レンズでキャッチ

レンズでキャッチ

レンズでキャッチ

レンズでキャッチ

随想

名君 上杉 鷹山

本町四 阿部義郎

応仁の乱に始まり、日本全土を戦火に巻きこんだ戦国時代は家康によって漸く収まり、所謂徳川三百年の泰平の世となる。然し、泰平とはいっても、徳川幕府の絶対権力の前に三百諸侯は恐れ戦き、ひたすら己が領土の保全に汲々としていたというのが実情であらう。まして民百姓に至っては過酷な年貢を収奪され、「生かさず、殺さず」の境涯に喘いでいたことは申すまでもない。

然し、この閉塞した徳川封建の世に、燦然として異彩を放つ一人の名君が存在したのである。それは、米沢十五万石十代藩主上杉鷹山治憲その人である。私は彼を知れば知る程、遙か二百三十年も以前に、正に現代にも通ずる卓越した鷹山の如き思想信条の持主が存在したことに只々驚嘆し、限らない畏敬の念を禁じ得

ないのである。ここに彼のその卓越した思想信条を端的に表現した一文を紹介しよう。それは、鷹山が家督を十一代藩主治定に譲った時の「伝国の辞」と称する遺訓三ヶ条である。

一 國家は先祖より子孫に伝へ候。國家にして我、私すべきものに之無く候

二 人民は國家に属したる人民にして我、私すべきものには之無く候

三 國家人民の為に樹てたる君にて、君の為に樹てたる人民には之無く候

領民を単なる徴税の財源としか見なさなかつた封建大名の中にあって、鷹山は「君主は人民の為に存在するものであって、君主の為に人民は存在するのではない。故に決して人民を私してはならない」という、正に現代の民主主義の原点とも言うべき三ヶ条の政治信

条を鮮明に掲げ、然もそれを単にスローガンとしてではなく、自ら家臣領民の先頭に立って生涯之を實踐し見事に結実させたのである。抑、上杉家は謙信を祖とし、秀吉の時代には会津百二十万石の大藩であったが、関ヶ原の戦いで西軍に味方したため、家康により米沢へ移封され、十五万石に減ぜられた。然るに上杉家は、会津百二十万石当時の家臣六千名をそのまゝ、十五万石米沢藩に引継いだため藩財政は破綻し、領民には重税を課し、家臣の禄は不払い、其上他國の富裕な商人から膨大な借金を重ね、このまゝでは藩の破滅は必至の状況であった。この米沢藩に、九州高鍋藩秋月家より鷹山は縁あって婿養子に迎えられ、弱冠十七才にして藩主の座についたのである。そして、この疲弊の極に達した米沢藩の再興こそ我が天

命と心に期した鷹山は、先づ家臣に対し大儉令を発し藩の窮状を率直に訴え、然し君臣領民心を合わせ大儉令を行うならば米沢藩の再興は決して不可能ではないと諄々と説き、自ら木綿着用、一汁一菜、藩主の手当を八分の一に減じた。だが、他家の小藩から来た若い藩主に対する家臣達の反意は冷たかった。然し鷹山は決して屈することなく、又藩主の威令をもって強制するのではなく、飽く迄も本人の自覚による協力と奮起を求めて、一人々々説得を続けた。

この鷹山の真剣さ、誠実さに心を打たれた家臣達から進んで協力する者が次第に増えつづけ、遂に最も頑強に抵抗していた重臣達は、鷹山支持の輿論の前に敗北し、失脚していった。

家臣の支持を得た若い鷹山は、早速従来の米作に依存するだけの経済から脱却すべく、新田の開墾と共に新製品の開発に取組み、桑、漆、楮、夫々百万本ずつ領民の地所は勿論、武士達の屋敷、神社仏閣等あらゆる空地に樹えつけるといふ壮大で地道な計画を断行した。

やがて、こうした積年の努力がかの米沢織を始め数々の新製品を生み出し、領民の生活を潤していった。又、鷹山は乏しい財政の中から数多の倉を各地に設け、毎年貯穀を励行し天災に備えた。そして、餓死者三十万を越えたかの天明の大飢饉には、米沢藩からは一人の餓死者も出さず、幕府、他藩をして驚嘆せしめた。其他現代の老齡年金、児童手当にも匹敵する社会政策を始め、数々の愛の政策を鷹山は実施している。かくして幾多の紆余曲折を経ながらも、遂に米沢藩は甦り、領民家臣は生色を取戻し、減り続けた人口も回復し、一時は十数万両を数えた借入金も完済した。其れを見届けるが如く、藩主就任以来五十五年に亘って「君は民の為にこそある」

という不動の信念を貫き通した鷹山は、全領民家臣に慕われ、惜しまれつゝ、七十一年の生涯を終えたのである。

真に鷹山の一生こそは、「政治改革は先づ為政者自らが襟を正し率先垂範するのではなくては決して成就し得ない」という不滅の真理を如実に我々の前に指し示すものである。



上杉 鷹山 治憲 (1751~1822)

俳句

レインボー俳句クラブ

題「梅雨 草いきれ」 (五十音順)
梅雨晴れて今日面白く鮎釣るる 高橋 向山
草いきれふと来し軽い立ちくらみ 荒井 十三
文机の山椅子匂ふ夕べかな 荒木 まさ
紫蘇ばかり目立つ露天や亀田市 石沢 石松
梅雨入りて阿賀の流れも濁り水 井浦 政平
断崖の風を受け受け百合の花 上松 正義
畦越しに水溢れをり男梅雨 遠藤 春一
梅雨籠り一人形身の将棋指し 小川 友江
義姉看とる窓打つ梅雨のしとくと 大沢 ムツ
星一つ流れて広き青田かな 小川 要作
老いて尚色どりうれし更衣 大森 実
一筋の音響ろやかに草清水 大岡 之男
夏草や海を見守る海難碑 加藤 八恵
触れて見し句碑の温もり梅雨晴るる 亀山 なほ
梅雨冷や白きベットの検査室 小林 恵
草を刈る草の散らばる草いきれ 後藤 ひで

短歌

公民館短歌クラブ

黄の鞆背負へる子らの帰り来る里道暑し紫陽花の垂る 丸山 義雄
鳥屋野湖の葦群渡る葦切は梅雨の晴れ間をたからかに啼く 小形 正男
咲き開けて地にこぼれゆく赤きばら植えたる人の今は世になし 坂爪ナツ子
ときめきて夢にまで見し妻籠宿の家並みは昔を今に伝ふる 鍋井 悦子
浜風にゆるる一群れ猫じやらし杳き日頭ちて猫もおるなり 山田 一穂
紫陽花を手にのせ弾みつけたればあじさい色の露の飛び散る 鈴木八千代
夕されば目には見えねど月見草咲かず風あり初夏は来ぬ 山本 千代
双子なる弟を母と分け負うて吹雪の原を越えしは遥か 川口喜美恵
トント昔を方言で語る友写りテレビに我は釘づけとなる 堀 和子
身の程も知らずにさわに実を付けて柿の実今朝もこご散りいる 佐藤 満雄
狭庭辺の一等地に生るミニトマト近年近き夫をなぐさむ 栗田ひとみ
海難にむすことられし心情を刻みし歌碑なりくり返し読む 斉藤 ハル
造られし鱧はびんとあたらしき切口見せて俎にあり 本間あみ子
些かのこともなし得ず時過ぎて思いでるはるか金婚も過ぐ 長澤 キイ
奥利根の山脈梅雨に霞みたり紅葉の秋にまたも来て見む 田村 サイ
いかほどの評価受けるや歌会の順近づきて落着かずいる 土屋フミ子
何かなしに肩の力の抜けてゆく孫が任地へ発ちゆくを見て 平山 トミ
買物に炎暑のさなか歩ききてスパーに入りほっと一息 高橋 ヒロ
夫々に和紙を選びて人形を折りている間を少女のように 熊倉恵美子
朝の卓紫紺の茄子を食べ終へてこれより吾が家の今日が始まる 佐藤ハルエ
緑濃き葉かけの梅の美色づきて雨降る庭に一つ落ちおり 佐藤千代子
仄々と朝明けわたれる野の彼方害虫防除か白煙のたつ 岩瀬 房枝



「夏休み! にいがた探検手帳」が今年も発行されました

小・中学生に近隣市町村の文化施設や体育施設などを知ってもらおうと、新潟都市圏総合整備推進協議会・新潟地域広域市町村圏協議会(合わせて20市町村で構成)では、施設の紹介と利用割引券のついた「夏休み! にいがた探検手帳」を発行しました。

今年は、掲載施設数や施設利用割引率を拡大するとともに、配布についても、新潟都市圏総合整備推進協議会の関係7市町村から、新潟地域広域市町村圏協議会の関係市町村を含めた20市町村の小・中学校の児童・生徒に対象を広げて実施します。

▶問い合わせ…役場企画課 ☎381-2111 内線 230

平成9年度「夏休み! にいがた探検手帳」掲載施設一覧

市町村名	施設名称	割引方法		平成9年度割引額等	市町村名	施設名称	割引方法		平成9年度割引額等
		H8年度	H9年度				H8年度	H9年度	
新潟市	新潟市水族館	団体割引	1回無料	小・中学生600円を1人1回限り200円に減免する。	亀田町	亀田町総合体育館	団体割引	1回無料	小・中学生250円を1人1回限り入場無料
	新潟市美術館	団体割引	1回無料	小・中学生100円(常設展)を1人1回限り入場無料		黒埼町	黒埼町歴史文化資料館	1回無料	1回無料
	新潟市郷土資料館	団体割引	1回無料	小・中学生50円を1人1回限り入場無料	ふるさと村		無料	無料	当初より、入場料金は無料
	新潟市公園本部プール	-	1回無料	小・中学生100円を1人1回限り入場無料	白根市	しろね大塚と歴史の館	団体割引	1回無料	小・中学生200円を1人1回限り入場無料
	新潟市総合体育館 屋内プール	-	団体割引	小・中学生100円を1人1回限り入場無料	安田町	孝順寺	無料	無料	当初より、小・中学生については無料
新潟市山の下公民館プール	-	1回無料	小・中学生100円を1人1回限り入場無料	京ヶ瀬村	民俗資料館	無料	無料	当初より、入場料金は無料	
新潟市北方文化博物館新館	団体割引	団体割引	小・中学生200円を1人1回限り150円に割引	水原町	水原代官所	団体割引	団体割引	小・中学生200円を1人1回限り入場無料	
新津市	◎新津市石油の世界館	-	無料	当初より無料	笹神村	新潟ロシア村	無料	特別料金	特別展開催につき小・中学生400円の特別料金
	◎新津市鉄道資料館	-	無料	小・中学生100円を1人1回限り入場無料		◎笹神村郷土資料館	-	無料	無料
両津市	両津市郷土資料館	団体割引	1回無料	小・中学生100円を1人1回限り入場無料	小須戸町	花とりのつなみづな	無料	無料	当初より、入場料金は無料
	宿泊施設	団体割引	一部割引	子どもの宿泊について、大人の75%のところを50%に割引	巻町	角田山自然館	無料	無料	当初より、入場料金は無料
豊栄市	豊栄市博物館	無料	-	(H9夏は休館中)	西川町	スポーツパーク西川	1回無料	1回無料	多目的グラウンド等の利用料金を小中学生1人1回限り無料
	豊栄市総合体育館	1回無料	1回無料	小・中学生50円を1人1回限り入場無料	味方村	笹川邸	団体割引	1回無料	小・中学生300円を1人1回限り入場無料
	水の駅「くまがらみ」	-	1回無料	小・中学生200円を1人1回限り入場無料	高東村	歴史民俗資料館	無料	無料	小・中学生100円を1人1回限り入場無料
	◎遊水館	-	1回無料	小・中学生250円を1人1回限り入場無料	月形村	郷土物産資料館	無料	無料	当初より、入場料金は無料
聖籠町	町営テニスコート	町民料金	町民料金	町外者、5割増のところを町民料金で対応(1面2H500円)	中ノ口村	澤村監の館	団体割引	1回無料	小・中学生300円を1人1回限り入場無料
	町営空野球場	町民料金	町民料金	町外者、5割増のところを町民料金で対応(30分250円)	新発田市	清水園・足軽長屋	団体割引	団体割引	小・中学生300円を250円に割引
横越町	北方文化博物館	団体割引	団体割引	小・中学生350円を300円に割引	紫雲寺町	愛鳥センター	無料	無料	当初より、入場料金は無料

注 ◎の付いている施設は、平成9年度から新規で掲載する施設

亀田の歴史こぼれ話 ②

「三・九の市」今昔(15)

昭和の市場

現在の場所には市場が移転したのは昭和四十一(一九六六)年一月二十三日からである。思えば元禄七(一六九四)年十一月三日、六斎市として「三・九の市」が本町通りに開市してから二百七十二年目の大きな出来事であった。未だ記憶に残る本町通りが砂利道で、牛馬が荷車を引き、馬糞が路上に散乱していた頃、出店者が両側に店を開き、地先の商店と雁木を隔て、商いし、窓月堂(加賀屋)でお菓子を、こじべどんからおモチヤを買い、稲葉から出店した小池さん? からキツパを買って喜んで家へ帰ったころの事が走馬燈のように浮かぶ。

地先の店と出店者が打ちとけ合い、道と雁木がショッピングプロムナードになって、上町一中町下町と続く、横に並んだスパーマーケットの観を呈していた。昭和十三年、本町通りが舗装される頃、出征兵士を送る軍靴の響きで自由な市

現在の場所には市場が移転したのは昭和四十一(一九六六)年一月二十三日からである。思えば元禄七(一六九四)年十一月三日、六斎市として「三・九の市」が本町通りに開市してから二百七十二年目の大きな出来事であった。未だ記憶に残る本町通りが砂利道で、牛馬が荷車を引き、馬糞が路上に散乱していた頃、出店者が両側に店を開き、地先の商店と雁木を隔て、商いし、窓月堂(加賀屋)でお菓子を、こじべどんからおモチヤを買い、稲葉から出店した小池さん? からキツパを買って喜んで家へ帰ったころの事が走馬燈のように浮かぶ。

地先の店と出店者が打ちとけ合い、道と雁木がショッピングプロムナードになって、上町一中町下町と続く、横に並んだスパーマーケットの観を呈していた。昭和十三年、本町通りが舗装される頃、出征兵士を送る軍靴の響きで自由な市

これでは交通量の増大に対応する根本的対策とはならず、市場の移動が焦眉の急となった。昭和四十一年一月二十三日、露店市場運営協議会が中心となり、現在の市場通り出店となった。平成八年度現在の出店状況、生産者八十九店、常店八十七店、計百七十二店。(郷土資料館長)

新潟ニュービジネスメッセ'97出展者募集

【新潟ニュービジネスメッセ'97】は、来年度、新潟市において、後さらに成長を続ける企業、また、出資やビジネスパートナーを求めている全国のベンチャー企業など、約100社の出展を予定している新潟市ではじめてのニュービジネス関連の見本市です。この機会を活用し、新たなビジネスチャンスをつかんでみてはいかがでしょうか? ●日時: 11月7日(金)・8日(土) 午前10時~午後5時 ●会場: 新潟市産業振興

センター(新潟市鐘木1-85-110) ●問い合わせ: 新潟ニュービジネスメッセ'97出展者募集センター アルプスプロモーションセンター 事務局 ☎224-0550

緑化フェアの前売券を販売

第15回全国都市緑化にいがたフェア「にいがた緑のものがたり'98」は、来年8月1日から10月18日までの79日間開催される、花と緑の大イベントです。実行委員会では、開催1年前の今年8月1日から、お得で特典のついた前売入



マスコットキャラクター「にいなちゃん」

場券を販売しています。 ●販売期間: 8月1日(金)~平成10年7月31日(金)まで(新潟、新津両会場に入場できます。) ●料金(カッコ内は当日の料金) ●大人: 1,200円(1,500円)

●販売箇所: JR東日本新潟支社管内の駅、またはびゅうプラザ、旅行代理店、有名ブレイガイド ●料金(カッコ内は当日の料金) ●大人: 1,200円(1,500円)

●高校生: 600円(800円) ●小・中学生: 400円(500円) ●高齢者(満70歳以上): 600円(800円) ●ファミリー券(大人2、小中1): 2,500円(3,200円)

●特典 ●抽選で海外旅行などの景品が当たります。 ●県内の協賛施設の利用料金が割引されます。 ●問い合わせ: 第15回全国都市緑化にいがたフェア実行委員会事務局 ☎285-5511

夏休みわんぱくキッズミュージック

大人の参加も大歓迎です。ただし、定員になり次第締め切りますので、お早めにお申し込みください。 ●日時: 8月28日(休) 午前10時~正午 ●会場: 町民会館栄養改善室 ●メニュー: ピザ、ヨーグルトフルーツサラダ、飲み物 ●問い合わせ: 亀田おやこ劇場 ☎382-5234

広域情報ネットワーク

*新潟都市圏総合整備推進協議会でタイトルを統一しました。

近隣市町村のイベントなどをご紹介します。

【新潟市】

○日本海夕日コンサート

- ・日時: 8月10日(日) 午後5時30分開演
- ・場所: 青山海岸(通称:小針浜)
- ・内容: 夕日の沈む日本海をバックにして、一流アーティストたちの共演を楽しむ
- ・問い合わせ: 日本海夕日キャンペーン実行委員会 ☎228-5227

【黒埼町】

○第13回 黒埼まつり

- ・日時: 8月17日(日)、18日(月)
- ・会場: 17日...大野町商店街 18日...新潟ふるさと村
- ・問い合わせ: 黒埼町役場企画商工課 ☎377-3101

【白根市】

○さわやかな秋を迎えるコンサート

- ・日時: 8月31日(日) 午後5時30分開演 午後6時30分開演
- ・会場: しろね大塚と歴史の館
- ・問い合わせ: しろね大塚と歴史の館 ☎372-0314

【紫雲寺町】

○第8回 全国トンボ市民サミット 新潟・紫雲寺大会 ~よみがえれあきつ州~

日本の国はその昔「あきつ州」と呼ばれていました。「あきつ」はトンボの古い呼びかたです。かつて日本列島にはその名のとおり、いたるところに多くのトンボが飛び交っていました。県内で記録されているトンボの種類は約100種で、これは全国一の種数となっています。

しかし、すでに絶滅してしまった種や、私たちが手をさしのべなければ消滅しそうな種も少なくありません。

そこで、このサミットでは県内外のトンボや自然を愛するたくさんの仲間を交えて、自然を守ることの大切さなどを確認しあいたいと思います。

- ・日時: 8月23日(土)、24日(日)
- ・会場: 紫雲寺町中央公民館
- ・問い合わせ: 紫雲寺町役場ふる里開発課 ☎0254-41-3111

公民館 購入図書

- 羽太 雄平 芋奉行 青木昆陽
- 蔵前 仁一 インドは今日も雨だった
- 城山 三郎 運を天に任すなんて
- まついなつき おつきあいの極意
- 妹尾 河童 河童が覗いたインド
- 山内 譲 海賊と海城
- 三好 徹 興亡三国志
- 大橋 巨泉 こんな民主主義いらんない
- 沢地 久枝 昭和・遠い日近いひと
- 長谷川慶太郎 情報力=好奇心が「変化」をとらえる
- 村上 春樹 村上朝日堂はいかにして鍛えられたか
- さくらももこ ももこの世界あっちこちめぐり
- 小沢さとし もうひとりの美空ひばり

【最近よく借りられる本】

- ①平気であそぶ人 M.スコット・ペック
- ②失楽園(上) 渡辺 淳一
- ③失楽園(下) 渡辺 淳一
- ④歌わない笛 内田 康夫
- ⑤加賀百万石 津本 陽
- ⑥モノほしい女 酒井 順子
- ⑦則天武后(上) 津本 陽
- ⑧脳内革命(2) 春山 茂雄
- ⑨鏡をみてはいけません 田辺 聖子
- ⑩猿が啼くとき人が死ぬ 西村京太郎

子ども映写会

- とき…8月9日(土) 午後1時30分
- ところ…公民館3階視聴覚室
- 題名…①6人のごうけつ (グリム童話・アニメ)
- ②クマのプーさん (アニメ)
- ③金色のクジラ (アニメ)

公民館休館日

8月13～17日

町民会館休館日

(老人福祉センターも同じ)
8月4日、10日、13～16日、18日、24日、31日

総合体育館休館日

8月4日、11日、18日
*13日(水)は午後5時に閉館



アンジー先生

募集 アンジー先生の英会話中級講座

アンジー先生が講師を務める英会話講座。今回は、中級者(初級講座修了もしくは中学校卒業程度の理解力のある人)の方を対象に、受講者を募集します。英会話の学習に意欲のある方をお待ちしています。

■開催日：9月4日～12月11日の毎週木曜日(9月18日は休み) 午後7時

福寿大学

川柳の部
8月12日(火) 午前10時～

歌謡の部：8月7日(内)・28日(内) 午前10時～
公民館30会議室

10月8日の亀田町音楽鑑賞会は、NHK交響楽団より団員を招き、実施する予定です。

NHK交響楽団は「東新潟地区探訪実施の説明会」

8月27日(内) 午前10時～
公民館30会議室

「さわやかな日々」
二瓶 武子さん

亀田盆踊協会は、次のとおり盆踊大会を計画しました。参加賞など、賞品を多数用意していますので、ぜひお気軽にご参加ください。お待ちしております。

■開催日：8月15日(金)・16日(土)
子どもは午後7時30分から、大人は午後8時30分から午後10時30分まで。

健康の部：8月12日(火)・26日(火) 午後1時30分～
公民館20和室

中学生が日ごろ考えていること、思いをこの機会に聞いてみませんか。

■開催日：8月5日(火) 午前9時30分～
会場：亀田町公民館30会議室

探訪の部
8月5日(火) 午後1時30分～(曜日、時間帯が変更になりました。ご注意ください。)

亀田盆踊協会は、次のとおり盆踊大会を計画しました。参加賞など、賞品を多数用意していますので、ぜひお気軽にご参加ください。お待ちしております。

■開催日：8月15日(金)・16日(土)
子どもは午後7時30分から、大人は午後8時30分から午後10時30分まで。

公民館10研修室
8月26日(火) 午前9時30分～
公民館集合(出湯温泉(行会))

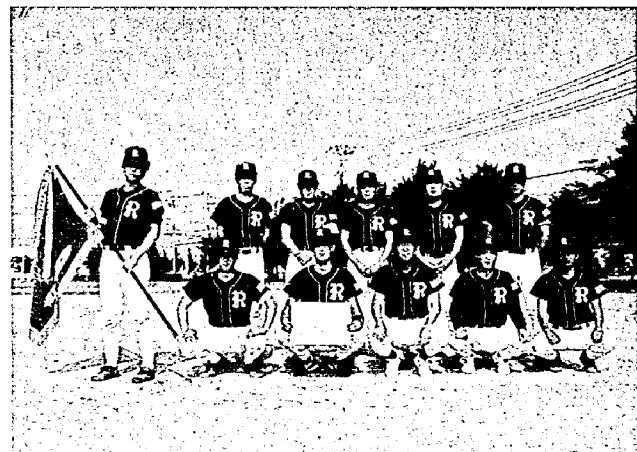
わたしの主張の亀田大会を開催

詩吟の部：8月8日(金)・22日(金) 午後1時30分～
公民館10和室

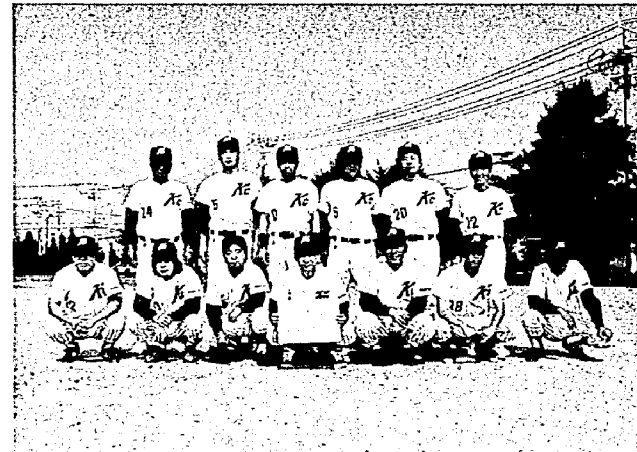
えほんのへや
■開催日：8月21日(内) 午後4時～4時30分
(お盆のため第3木曜日に変更)

公民館10研修室
8月26日(火) 午前9時30分～
公民館集合(出湯温泉(行会))

会場：諏訪神社境内(東本町4丁目)
問い合わせ：横木 381-4422



優勝チーム 六甲



準優勝チーム 北陸建設弘済会

第31回早起き野球大会閉幕

六甲創設3年で優勝

六甲	10003003	7
北陸建設弘済会	00210100	4

昨年からの亀田町野球連盟が主催し、17チームが参加して開催された第31回亀田町早起き野球大会。その決勝戦が7月21日かわね公園グラウンドで行われました。決勝に勝ち進んだのは、六甲と北陸建設弘済会。両チームとも初の決勝戦ですが、昨年の同大会の予選リーグで顔を合わせ、北陸建設弘済会が抽選で決勝トーナメントに進出しており、六甲としては雪辱を晴らしたいところでした。

試合は互いに点を取り合う展開となり、4対4で迎えた最終7回の裏、北陸建設弘済会はサヨナラのチャ

（本大会のエキストラゲームワンアウト満塁4番からの攻撃で得点を多く取ったチームを勝ちとする。同点の場合、繰り返す）

表の攻撃の六甲は、4番渡辺選手がレフトオーバーで一挙3点を先取りし、裏の北陸建設弘済会の攻撃を松井投手が無得点に抑え、六甲が初優勝を飾りました。大会結果は次の通りです。

優勝 六甲
準優勝 北陸建設弘済会
3位 一起会
3位 龜田トップガン

水泳教室開催のお知らせ

教室名(回数・時間)	定員	料金(該当定期)	申込方法	内容	開催期間
A-I (10回) (10:00~11:00)	15人	参加費 2000円	往復はがき1枚で1人の申込みとする	I→初めて水に入る方、水が怖い方を対象に、水を使った軽い運動や水なれ、クロールの練習を行うクラス。	9月30日~12月9日 (11月4日を除く) (毎週火曜日)
C-I (10回) (19:00~20:00)	15人				9月10日~11月12日 (毎週水曜日)
A-II (8回) A-III (10:00~11:15)	30人 (各15人)	利用料 500円 (全施設・プール)	電話での申し込み不可	II→クロールで25m泳げることを目標に脚のキック、手のかき、息継ぎの練習を行うクラス。	9月11日~10月30日 (毎週木曜日)
B-II (8回) B-III (14:00~15:15)	30人 (各15人)				9月10日~10月29日 (毎週水曜日)
C-II (8回) C-III (19:00~20:15)	30人 (各15人)	コース名を必ず記入	責任抽選(定員を越えた場合)	III→スムーズなクロールをめざす練習と背泳ぎの基本動作の練習を行うクラス。	9月30日~11月25日 (11月4日を除く) (毎週火曜日)
各コース8月18日消印有効					持ち物 ・水着・水泳帽子・タオル・はがき ・参加費(2000円) ・施設利用料(500円) など。

※各コースの対象者はすべて、18歳以上(高校生不可)の方です。

●申し込み・問い合わせ…亀田町総合体育館(町民体育課)水泳教室係 〒950-01 亀田町大字茅野山1857-1

☎381-1222

水の事故にご注意

夏はプールや海、川などで遊ぶ機会が多くなる季節です。プール監視、そして海、川でも子どもから目を離さないようご注意ください。

8月◆保健・衛生 行事のお知らせ

○印は祝日 ■は閉庁日

日	月	火	水	木	金	土
					1	2
3	4	5	6	7	8	9
10	11	12	13	14	15	16
17	18	19	20	21	22	23
24	25	26	27	28	29	30
31						

乳幼児の健診 ★母子手帳とアンケートを お持ちください。

会場…保健センター
受付時間…午後1時10分～2時

内容	対象	日時
4か月児健診	平成9年4月生まれ	8月18日(月)
1歳半児健診 ※歯科健診も同日実施します	平成8年2月生まれ	8月19日(火)
3歳児健診 ※尿の検査もあります	平成6年7月生まれ	8月21日(木)

※3歳児健診では、ご家庭での視力検査と聴覚(耳)検査が必要です。早めにアンケートに目を通し、検査してください。

指導・相談 ★母子手帳をお持ちください。

会場…保健センター

内容	対象	日時
母親学級 (1回目)	7月中に届出した妊婦及び希望者	8月20日(木) 午後1時20分開始
母親学級 (2回目) ※歯科健診も同日実施します	1回目終了者及び希望者	8月27日(木) 午後1時20分開始
離乳食講習会	平成9年4月生まれ ※ご都合の悪い方は、該当月以外でも受講できます。	8月12日(火) 午前10時開始 ※作り方を見学されたい方は、午前9時30分にお越しください。
育児相談	1区～35区の乳幼児	8月7日(木) 午前9時30分～11時
	36区～59区の乳幼児	8月8日(金) 午前9時30分～11時

健康相談 ★健康手帳のある方は、お持ちください。

会場…老人福祉センター

内容	対象	日時
健康相談	40歳以上の希望者	8月8日(金) 20日(木) 午前9時30分～正午

今月は予防接種はありません

今月は予防接種はありません。なお、9月にはツベルクリン反応検査とBCG、三種混合、麻しん(はしか)の予防接種を行います。安全に予防接種が受けられるよう、下記のことについて、保護者の皆さまのご協力をお願いします。

予防接種についての注意

- ◆次に該当するときは、接種を受けることができません。
 - ・接種会場で測定した体温で、熱があると診断されたとき。
 - ・その他、医師が不適当な状態と判断したとき。
- ◆次に該当するときは、事前に医師の診断を受け、医師とよく相談してください。
 - ・内臓や血液の病気などで治療を受けているとき。
 - ・未熟児で生まれたなどで、発育が遅れている、医師などの指導を受けているとき。
 - ・前の予防接種後、2日以内に発熱、発しん、じんましんなどのアレルギーを思わせる異常がみられたとき。
 - ・薬や食品で皮ふに発しんがでたり、体に異常がみられたとき。
 - ・今までにけいれんを起こしたことがあるとき。
 - ・カゼなどのひきはじめと思われるとき。
 - ・1ヵ月以内に、はしか、風しん、おたふくかぜ、水ぼうそうなどにかかったときや、家族や遊び友達、クラスメートがかかって、接種を受ける本人がその病気にかかっていないとき。

献血車ゆうあい号がきます

今回の献血は、200mlと400mlの全献血です。ご協力よろしくをお願いします。(予約の必要はありません)

- ◆日時…8月8日(金) 午後1時30分～午後3時30分
- ◆会場…あけぼの印刷団地組合会館(曙町3丁目15-13)
- ◆問い合わせ…保健センター ☎381-2111 内線 404

7月は「愛の血液助け合い運動」の月間です。より安全な血液を患者さんに届けるため、健康な皆さまからの献血をお待ちしています。下記会場でも定例で献血の受付をしています。

- ・東郷献血ルーム 毎月第2・第4火曜日を除く毎日
- ・NEXT21 毎月第1土曜日
- ・イトーヨーカドー新潟木戸店 偶数月第2日曜日
- ・ジャスコ新潟東店 奇数月第2日曜日
- ・DEKKY401 毎月第3日曜日
- ・マクドナルド万代シティ店前 毎月第4土曜日

休日の当番医院と水道当番業者

日	休日医院(診療時間 午前9時～午後5時)	当番業者(受付時間 午前8時～午後5時)
2日		(有)サンエツ工業 ☎382-3146
3日	堀医院(船戸山4) ☎382-3031	(株)宏栄工業 ☎381-5184
9日		(有)新設工業所 ☎381-4633
10日	高橋耳鼻科(元町3) ☎381-5840	小木工業(株) ☎382-3171
14日		(株)小野建築設備 ☎382-6489
15日		(有)新和設備工業所 ☎381-5016
16日		風間建設工業(株) ☎381-4962
17日	三ツ又高橋医院(城山1) ☎381-2970	(有)佐藤工業所 ☎381-3507
23日		(株)積招工事 ☎382-6355
24日	横田医院(袋津3) ☎381-2729	(有)サンエツ工業 ☎382-3146
30日		(株)宏栄工業 ☎381-5184
31日	松原医院(本町2) ☎381-2243	(有)新設工業所 ☎381-4633

※亀田第一病院(西町2)では、当日直医がいますので、緊急の場合、診療に応じます。 ☎382-3111
※休日(土曜日を含む)の水道管の破裂・漏水のときに、連絡してください。

～知って得する健康と栄養の話～

イメージにとらわれない食品選びを ＝ 自然食品・有機食品と健康 ＝

大気や水の汚染がいま、切実な問題になっています。ダイオキシンのような化学物質がいつ、食品や飲料水などを介して、私たちの体内に入ってくるかわかりません。

このような状況の中で、化学肥料や農薬を使用せず、堆肥や腐植土などの有機肥料のみで栽培した食品が人気を呼んでいます。また、収穫後の精製や加工を最小限にし、食品添加物などを使用しない食品も注目されています。

これらの食品は、自然食品、あるいは有機食品(オーガニック食品)と呼ばれています。

《栄養に富んだ自然食品・有機食品》

自然食品や有機食品には、農薬の成分や食品添加物はほとんど含まれていません。当然、それら化学物質の体に対する影響がないというメリットがあります。

実際、妊婦が有機食品を食べ続けると、母乳に含まれる化学物質の量が明らかに低下したという報告があります。また、化学肥料を使用しない有機的に栽培したメロン、ニンジン、トマトは香りの成分やビタミンが多いことがわかっています。自然食品のパンは、普通のパンに比べてビタミンやミネラル含量が高いという調査結果もあります。

《わかりにくい食品の本当の中身》

栄養に富んだ自然食品や有機食品ですが、まったくデメリットがないわけではありません。

例えば、食品添加物を使用していない食品は一般に変色腐敗しやすく、有機肥料で栽培した野菜などには、寄生虫や細菌が付着している可能性があります。

また、有機食品のガイドラインは定められていますが、現在わが国には認証制度と、それに違反したときの罰則がありません。消費者にとっては、本当に有機栽培で作られたかどうかはわかりにくく、中には表示と中身が一致していない食品もあります。にもかかわらず、価値は通常の食品よりかなり高くなっています。

《他の食品との違いをじっくり考える》

大切なのは「自然」や「天然」、「有機」といった言葉のイメージだけにとらわれないことです。私たち消費者としては、個々の食品が、同等の食品とどのような違いがあるかを十分考えて選ぶことです。また、食べる人が化学物質の影響を受けやすい人(例えば妊婦や子ども、お年寄りなど)かどうか、食品を選ぶ上で重要なポイントとなるでしょう。

町の 天使たち

1歳半児健診より



住民の動き

亀田町の人口

32,257人 (+35人)
 男 15,676人 (+23人)
 女 16,581人 (+12人)
 世帯数 9,819世帯 (-18世帯)
 ※平成9年7月1日現在の住民登録人口。()内は前月比

すこやかに

(6月届出)

匠 悟	剛 史	凱 人	生 明	泉 穂	俊 え	末富 健	船戸山三	町名区
福島猛治朗	丸山康之	長谷川和人	早川 慎	萩野 康成	末富 健	船戸山三	町名区	
中島一	砂岡一	砂岡二	水道町二	東町三				
51	33	33	30	29	23			

(6月生まれ)

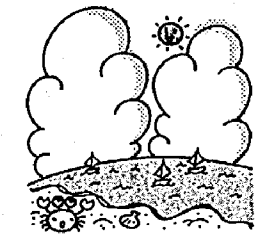
雅 矢	崇 裕	稀 菜	裕 え	杏 奈	裕 貴	わかなき	佳 奈	風 矢	愛 実	優 哉	拓 朗	萌々香	奈 菜	舞 花	亜希子	涼 馬	魁 人	裕 太
川崎 祐司	安藤 裕一	藤崎 誠	貝沼 且止	高橋 勝紀	中野 忠	坂井 浩	山田 邦弘	荒井 和真	山崎 弘和	亀山 正義	齋藤 修	板井 政英	渡辺 稔	五十嵐雅実	山田 裕司	和田 哲郎	今井 直人	裕 太
五月町一	五月町一	西町三	城所二	茅野山	所島二	砂岡四	砂岡三	袋津六	砂岡一	新明町五	元町四	元町四	元町五	稲葉二	本町四	西町一	東本町二	旭一
55	55	52	50	41	37	33	33	33	33	26	25	25	24	17	7	3	2	1

ごめいふく

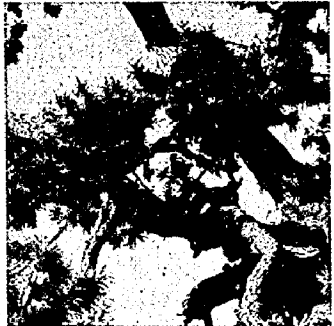
(7月前半届出)

恒 太	業 帆	熊谷 祐二	鶴ノ子一	55											
故 人	池田 政一	小川 トミ	渡邊マサ子	菊地 藤男	串田 芳男	板井要三郎	松嶋 セキ	溝呂木 喬	太田 ヨキ	長谷川秀雄	清水 キイ	後藤 貞雄	弘	城山四	49
世帯主	哲雄	榮一	清	本人	イツ子	二七郎	松治	朋子	正男	フミ	昭平	茅野山	城山四	42	
町名区	西町二	諏訪二	稲葉二	向陽二	城山一	城山一	袋津一	水道町二	水道町二	萩曾根五	茅野山	茅野山	城山四	39	
	3	12	17	17	20	20	28	30	30	30	42	49			

※掲載を希望されない方は、届け出の際に住民課窓口までお申し出ください。
 ※掲載漏れがあった場合、企画課広報係までご連絡ください。



町の木・町の花



松



みぎ

町民憲章 (一部)

わたしたちは、
 教養を高め、文化を育み、明るい
 希望にみちたまちをつくります

成人式実行委員募集!

～フレッシュな企画を
 提案してください～



亀田町の成人式は、毎年3月に開催します。中学時代の仲間が久しぶりに集い、5年前にタイムスリップ。会場では、近況報告や思い出話などに花が咲き、楽しい一時を過ごしてもらっています。毎回、新成人のみなさんから実行委員会に参加してもらい、企画の提案や式の運営を手伝っていただいています。
 来年、成人式を迎える新成人のみなさん(昭和52年4月2日～53年4月1日生まれ)、実行委員会に加わり、思い出に残るような手作りの成人式を企画してみませんか。希望者は、生涯学習課へご連絡ください。

☎381-2111 内線261