



オープンから390日目、20万人達成！

昨年4月にオープンした亀田町総合体育館は、5月21日に入場者数20万人を達成しました。幸運な20万人目となった方は、新潟市高美町の勝見弘子さん。子供に負けない体力をつけるため、家族や近所の友達とサブアリーナやプールを利用しているそうです。「アスパークは家からの道路もすいていて、施設がとてもきれい。プールの水温も他の施設より高いようで利用しやすいです。」と取材に答え、阿部町長から手渡された花束や記念品は、「後でみんなで分けようね」と友達と話していました。

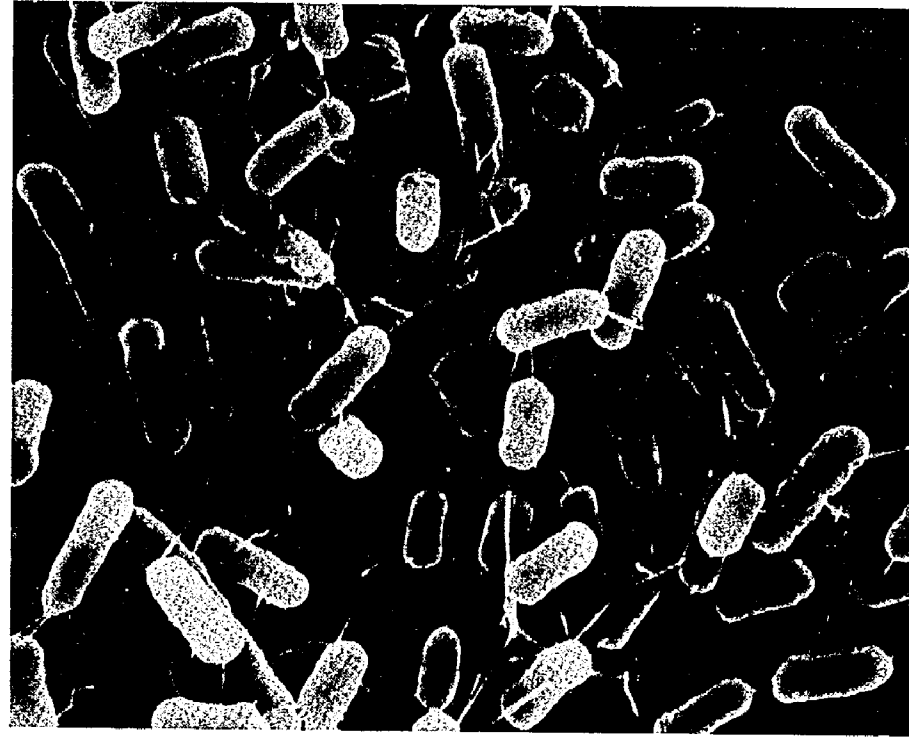
阿部町長は、「さらにスタッフのレベルアップを図るなど、利用者へのサービス向上を図っていきたい」と抱負を述べました。あなたも健康づくりしませんか？

◆ おもな内容	
0-157から身を守る	2
水道週間	4
在宅福祉サービス	6
レンズでキャッチ	10
骨粗鬆症予防教室	14
生涯学習だより	17
6月の保健、衛生行事	18
住民の動き	20

家庭でできる食中毒予防の

6つのポイント

病原性大腸菌O-157などから家族を守る



▲O-157顕微鏡写真(都立衛生研究所提供)

①食品を購入するとき

◆肉、魚、野菜などの生鮮食品は新鮮な物を購入しましょう。

◆購入した食品は種類ごとに分けて包み、寄り道せずすぐに持ち帰りましょう。

※食品の新鮮度チェック

- 鮮魚 新鮮なものは、魚体が固く、目が透きとおりで、尾がはね上がっています。
- 貝類 新鮮なものは、たたき合わせると澄んだ良い音がします。
- 牛肉 鮮赤色できめ細かく、締まって弾力があるものが良質です。
- 豚肉 鮮紅色でつやがあり、よく締まったものが良質です。
- 鶏肉 肉の締まりがよく、皮の毛穴が盛り上がっているものが良質です。
- 冷凍食品 包装袋の中に霜がたくさん出ているものは、乾燥し品質が低下しています。

昨年、猛威をふるった病原性大腸菌O-157による食中毒。今年に入って、大規模な発生はないものの、各地で家庭が原因と思われる散発的な発生が続いています。新潟県内でも、感染者が確認されました。

そこで県福祉保健部生活衛生課では、NASA(アメリカ航空宇宙局)が採用しているHACCP(危害分析重要管理点)という、宇宙飛行士が食中毒にかからないようにと考案した衛生管理の方法を、家庭向けに6つにまとめましたので、ご紹介します。

O-157に限らず、食中毒の発生しやすい季節を迎えています。次にあげる家庭版HACCPの、6つのポイントに気をつけて、安全な食生活を送りましょう。

②家庭で保存するとき

- ◆冷凍や冷蔵の食品は、すぐに冷凍庫や冷蔵庫にいれましょう。
- ◆肉や魚はビニール袋などに入れ、他の食品に汁がかからないようにしましょう。

※冷蔵庫の開閉

室温18℃で10秒開けると、5℃上がります。

室温30℃で15秒開けると、0℃が18℃に上がり、0℃にもどすのに10分間もかかります。

③下準備をするとき

- ◆肉や魚の汁が生で食べる食品や調理のすんだものにかからないようにしましょう。
- ◆生の肉や魚を切った後は手を洗い、包丁やまな板も熱湯で消毒しましょう。
- ◆ラップしてある野菜やカット野菜もよく洗いましょ。

④調理をするとき

◆せっけんで手をよく洗いましよ。

⑤食事をとるとき

- ◆加熱する食品は、中まで十分火が通っていることを確認してから食べましょう。(75℃以上で1分以上加熱が必要)
- ◆電子レンジを使う場合は、調理時間に気を付け十分加熱するよう注意しましょう。

⑥残った食品の取扱い

- ◆清潔な手で清潔な器具を使い、清潔な食器に盛り付けましょう。
- ◆食事を室温に長く放置してはいけません。例えば、O-157は室温(20℃)で15分から20分で2倍に増えます。

⑦「きれい」と「清潔」の違い

◆残った食品は、はやく冷えるように小分けにして冷蔵庫で保存しましょう。時間がたったら思い切って捨てましょう。

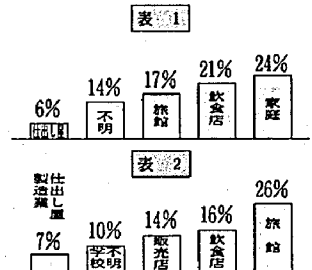
◆「きれい」と「清潔」は違います。きれいに見える台所や食べ物、清潔とは限りません。外見だけで判断せず、衛生的な調理・取扱いを心がけましょう。

目に見えない細菌との戦い方

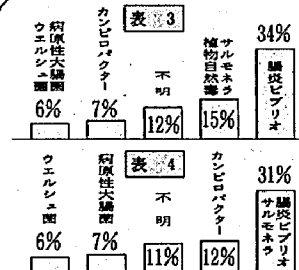
亀田町学校給食共同調理場 栄養士 大田トシ子

食中毒といえば、飲食店や集団給食からの発生が多いと思われがちですが、今年のO-157は家庭での発生が多く、既に国内に広く存在し、食中毒多発の時期を迎え、対策の必要があります。また、他の細菌性食中毒も表1のように家庭での発生が多く、患者数は表2のように当然集団施設が多くなります。

さらに、病因物質(細菌)別の発生は表3のように、患者数は表4のようになります。



なお、原因食品別の発生は、不明23%、魚介類及び加工品21%です。野菜類及び加工品が多い。



患者数は、不明23%、魚介類及び加工品21%です。野菜類及び加工品が多い。

- ◆台所での落とし穴は、布巾、蛇口、冷蔵庫の取っ手等があげられます。布巾はよく洗い、乾燥させた物をこまめに取り替え、蛇口や取っ手も常に消毒液等で拭き、清潔にしておきます。また、スポンジ、包丁の柄、まな板も常に乾燥させておきたいものです。まな板は、使う前によく洗うと細菌を防ぐとともに、食べ物の臭いも防いでくれます。
 - ◆ともあれ、食中毒予防のカギは、①清潔→細菌を付けない(手洗い、包丁・まな板・布巾の殺菌)
 - ②迅速→調理後速やかに食べる
 - ③加熱または冷却→加熱75度1分以上、冷蔵庫5度以下(過信しない)、冷凍庫-18度以下で保存
- など、衛生の基本を守ることにつきまると思われます。

※ 表1~4は平成4年~8年までの5カ年のデータ(新潟県福祉保健部生活衛生課 提供)

かめだの水道水は こんなに安全です

平成5年12月1日から、より安全でおいしい水をお使いいただくため、日本の水道に新たな水質基準が設けられ、水質改革5年目を迎えました。この基準は、国連の専門機関であるWHO（世界保健機関）のガイドラインなどを参考にしながら、今日的な項目を網羅したもので、日本の水道水質基準は世界的レベルであります。

亀田町水道局も、水質基準の改正をうけ、新基準に基づく水質検査（検査機関に委託）を平成5年12月以降、毎月実施しています。

平成9年4月分水道水の水質検査結果を下記によりお知らせします。今年も昨年と同様に基準数値の10分の1以下程度で安全性が確認され、安心してお使いいただけます。

水質については、水道局浄水係までお問合わせください。 ☎381-3101

水質検査結果

(平成9年4月7日実施)

分類	検査項目	水質基準値	水質検査結果	分類	検査項目	水質基準値	水質検査結果
病原生物	一般細菌	100個/ml以下	0	消毒副生成物	総トリハロメタン	0.1mg/l以下	0.011
	大腸菌群	検出されないこと	検出しない		クロロホルム	0.06mg/l以下	0.008
無機物・重金属	シアン	0.01mg/l以下	0.001未満	味	プロモジクロロメタン	0.03mg/l以下	0.003
	水銀	0.0005mg/l以下	0.00005未満		ジプロモクロロメタン	0.1mg/l以下	0.001未満
	鉛	0.05mg/l以下	0.001未満	プロモホルム	0.09mg/l以下	0.001未満	
	六価クロム	0.05mg/l以下	0.005未満	臭	塩素イオン	200mg/l以下	9.3
	カドミウム	0.01mg/l以下	0.001未満		有機物等	10mg/l以下	0.9
	セレン	0.01mg/l以下	0.001未満	色	ナトリウム	200mg/l以下	7.1
	ヒ素	0.01mg/l以下	0.001未満		硬度(カルシウム、マグネシウム等)	300mg/l以下	13
	フッ素	0.8mg/l以下	0.08未満	蒸発残留物	500mg/l以下	47	
	一般有機化学物質	硝酸性窒素	10mg/l以下	0.4	銅	1.0mg/l以下	0.01未満
		トリクロロエチレン	0.03mg/l以下	0.001未満	鉄	0.3mg/l以下	0.03未満
テトラクロロエチレン		0.01mg/l以下	0.001未満	マンガン	0.05mg/l以下	0.005未満	
四塩化炭素		0.002mg/l以下	0.0002未満	亜鉛	1.0mg/l以下	0.01未満	
1,1,2-トリクロロエタン		0.006mg/l以下	0.0006未満	フェノール類	0.005mg/l以下	0.005未満	
1,2-ジクロロエタン		0.004mg/l以下	0.0004未満	1,1,1-トリクロロエタン	0.3mg/l以下	0.001未満	
1,1-ジクロロエチレン		0.02mg/l以下	0.002未満	陰イオン界面活性剤	0.2mg/l以下	0.02未満	
シス-1,2-ジクロロエチレン		0.04mg/l以下	0.004未満	基礎的性状	PH値	5.8 ~ 8.6	7.1
ジクロロメタン		0.02mg/l以下	0.002未満		臭	気	異常でないこと
農薬		ベンゼン	0.01mg/l以下	0.001未満	味		異常でないこと
	チウラム	0.006mg/l以下	0.0006未満	色	度	5度以下	1 未満
	シマジン(CAT)	0.003mg/l以下	0.0003未満	濁	度	2度以下	0.1 未満
	チオベンカルブ(ベンチオカーブ)	0.02mg/l以下	0.002未満	アンモニア性窒素	基準値なし		0.1 未満
	1,3-ジクロロ	0.002mg/l以下	0.0002未満	採水場所	亀田町西町地内		

◎おいしい水の水質要件と「亀田町の水道」

項目	おいしい水質要件	亀田町の水道
蒸発残留物	30~200mg/l	47mg/l
硬度(Ca、Mg)	10~100mg/l	13mg/l
遊離炭酸	3~30mg/l	0.9mg/l
有機物等	3mg/l以下	0.9mg/l
臭気強度	3以下	1
残留塩素	0.4mg/l	0.43mg/l
水	20℃	7.8℃

*おいしい水質要件は、厚生省「おいしい水研究会」の目安です。

「限りあるいのちの水を大切に」

6月1日〜7日は水道週間



「限りあるいのちの水を大切に」をスローガンに、6月1日から6月7日まで水道週間が行われます。健康で文化的な生活や社

会経済活動を支える基礎施設である水道への理解とその普及のため、昭和33年から始まった水道週間も今年で39回目になり、普及率も

全国平均95・8%（平成7年度末）で、ほとんどの国民が利用できるようになりました。私たちは、蛇口をひねればいつでも必要なとき必要な水が使えます。こんなことから、日頃水の重要性を忘れていたような気がします。庭の花や植木に水をやる、洗濯をする、愛車を洗う、お茶を入れる、お風呂に入る、トイレに入る、そんなあたりまえのくらしも水がなくては成り立ちません。亀田町の水道は、一級河川阿賀野川の表流水を水源として沢海取水場（横越町沢海地内）で取水し、導水管（延長約6.7km2系統）により向山浄水場までポンプで圧送し、水処理施設（公称施設能力270000m³/日）で浄水して配水ポンプ

により各家庭へ配水しています。水は、自然の恵みであり有資源です。今後将来に向け、質の高い、安全で安定した水供給を構築していくためには、地震・濁水に強い水道づくり、感染性微生物等の水質問題への対応を含めて、水道水源の水質保全や高度浄水施設の整備を推進していかなくてはなりません。そして、今でも世界のどこかで水不足で悩んでいる方たちがいることを考えて、少しでも節水に心掛けたいものです。



水道工事は水道局の承認後に

新築や増改築のため水道工事をするときは、事前に水道局の承認を受けてから工事に着手してください。水道の申し込み手続きをしないで工事を行い、使用間際になってようやく申し込みをした場合、希望する日時に給水できないケースがあります。◇水道工事の申し込み 水道の新設、増設など水道工事をする前に、公認業者または水道局に相談してから、申し込み手続きをしてください。手続きについては、あなたに代わって公認業者が行ってくれます。◇給水の開始 水道（給水）工事の申し込みの後、工事完了の時点で水道局が検査を行い、検査に合格すると水道メーターを取り付け、初めて水道を使用することができます。

《水道局公認業者》

- 小木工業(元町1) ☎382-3171
- 新設工業所(曙町1) ☎381-4633
- 新和設備工業所(新明町3) ☎381-5016
- 佐藤工業所(稲葉2) ☎381-3507
- 風間建設工業(砂崩) ☎381-4962
- 小野建設設備(新明町5) ☎382-6489
- 榎沼工事(早通) ☎382-6355
- サンエツ工業(新明町4) ☎382-3146
- 宏栄工業(緑町4) ☎381-5184

*水道のことについてのご相談は、亀田町水道局へ。 ☎381-3101

水道メーターの取替え工事のお願い

水道のメーターは、計量規定により、検定日から8年以内に取り替えることになっており、今年度取り替えるメーターは、平成元年に設置されたものを取り替えるものです。メーターを取り替える工事は、7月から8月にかけて水道工事公認業者が行います。なお、お留守の場合でも取替え工事を行いますので、ご理解、ご協力をお願いいたします。

ご利用ください!! 町の在宅福祉サービス

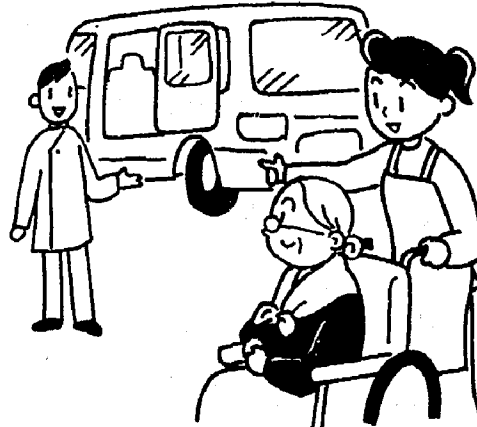
高齢者福祉は、いまや住民が一番関心を持ち、そして行政への要望が最も高い事業です。長寿社会とはいえ、年を重ねればだれしも、周囲の援助なくしては生きていけません。とくに症状の重い方、身寄りのない方には、暖かい手をさしのべる必要があります。また、高齢者を介護している家族に対する支援へのニーズも高まってきています。また、町で行っている在宅福祉サービスをご紹介します。ご希望の方は、ぜひご利用ください。

寝たきり・重度痴呆症のお年寄りに

ホームヘルパー派遣事業

ホームヘルプサービスとは、援助を要する高齢者の家庭をホームヘルパーが訪問し、日常生活の世話をを行うことによって、高齢者が健全で安らかな在宅生活を送れるよう援助するとともに、その家庭の介護負担の軽減を図るサービスです。

- 利用できる方：寝たきり、介護を要する痴呆、疾病等による虚弱など、身体上または精神上的障害のため、日常生活を営むの



に支障がある、おおむね65歳以上の方がいる家庭
●サービス内容：食事、排泄

●利用者負担：ホームヘルプサービスを利用する方は、生計中心者の所得に応じた費用のご負担をお願いします。

デイサービスセンターの利用

身体が虚弱または寝たきりのため、日常生活を営むのに支障のある65歳以上の方、または身体障害者手帳1級または2級をお持ちの18歳以上の方は、デイサービスセンター「向陽園」をご利用ください。

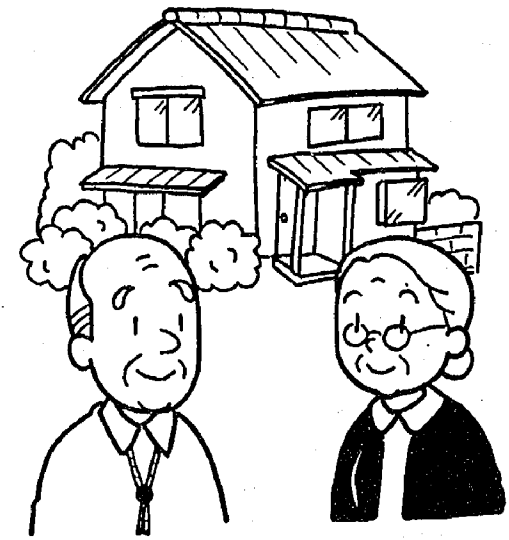
- サービス内容：入浴、給食、生活指導、日常動作訓練、養護、家庭介護者教室、健康チェック、送迎。
- 利用者負担：養護150円、食事250円、入浴600円、その他は無料。

一時的に自宅で介護できないとき

◆老人ショートステイ事業（短期入所）
介護をしている方が病気、休養などで家族で介護ができないうちに、7日間（原則）を限度として一時的にお預かりします。

●利用できる方：身体上に著しい障害（身障手帳1・2級の方）があり、家族の介護を必要とする18歳以上65歳未満の方。

- 利用できる施設
- あさひ園（身障）
- 第二みずほ園（身障）



ひとり暮らしのお年寄りに

身の回りの世話などを手伝ってもらいたいとき

ホームヘルパーをご利用ください。内容は、「寝たきり・重度痴呆症のお年寄り」の場合と同じです。

●利用できる方：身体上に著しい障害（身障手帳1・2級の方）があり、家族の介護を必要とする18歳以上65歳未満の方。

一時的に自宅での生活が困難になったとき

①ホームヘルパーをご利用ください。

●利用できる方：身体上に著しい障害（身障手帳1・2級の方）があり、家族の介護を必要とする18歳以上65歳未満の方。

自宅にお風呂のない方に

月6回分の公衆浴場無料

●利用できる方：身体上に著しい障害（身障手帳1・2級の方）があり、家族の介護を必要とする18歳以上65歳未満の方。



老人居室等整備資金の貸付

町では、在宅老人福祉事業の一つとして、老人の居室等整備資金の貸付けを行っています。ご希望の方は、お申し込みください。

●貸付けを受けられる人
町内に居住し、60歳以上の親族と同居している方で、自分で整備することが困難な方

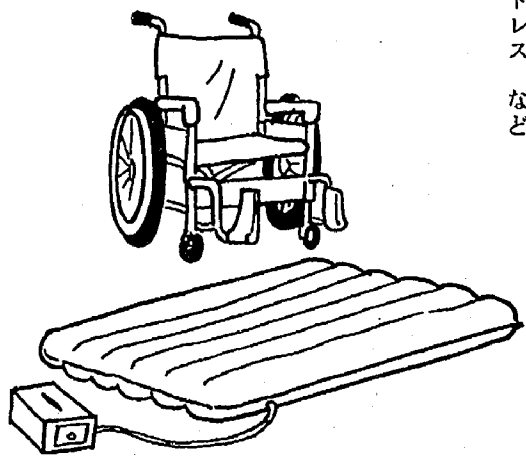
●融資対象とする工事

区分	工事等の内容
(1) 老人居室工事	老人の専用居室を確保するための住宅の増改築工事又は専用居室の居住環境を向上するための改修工事（壁の塗り替え等修繕的な工事を除く）で、工事完成後の住宅部分の延床面積が240㎡以下のものについての老人専用居室1室に係る工事
(2) 浴室及びトイレ工事	老人の居室の利便向上のための工事で次に掲げるもの ア 浴室の改修、改築工事（ただし1室のみ） イ トイレの改修、改築工事（ただし1か所のみ）
(3) 住宅内の改修工事	住居内（廊下、階段等）の手すり設置、段差解消等の工事で町長が必要と認めるもの

●貸付限度額

貸付区分	貸付限度額
増・改築工事	①老人居室分 老人居室1室の工事については250万円
改修工事	②浴室及びトイレ分 ・浴室1室の工事については100万円 ・トイレ1か所の工事については50万円
	③住宅内の改修分融資 融資対象分合計で50万円 ①～③は併用可、最高300万円

- 貸付金の利率…年2%
- 返済方法…元利均等月賦
- 返済期間…資金を貸付けた翌月から10年以内
- 保証人…町内に住所を有する人
- 問い合わせ…役場福祉課 ☎381-2111(内線140)



- 給付品目
- 腰掛便座
- エアベッド
- マットレス など

- 貸与品目
- 痴呆性老人徘徊感知機器
- 特殊寝台
- 車いす など

紙おむつの給付

所得税非課税世帯で、在宅で6か月以上の寝たきりの65歳以上の方に、月100枚を限度に無料で支給します。地域の民生委員にご相談ください。

寝具乾燥が受けられます

月1回、寝具（掛け布団2、敷き布団1、毛布1）を町の依頼業者がお宅へ集配に伺い、無料で殺菌乾燥をします。

手当が受けられます

重度で、日常生活において常時介護を受けている方は、特別障害者手当（月額26,230円）が受けられます。申請できるのは、老人ホームや病院に入所（入院）していない方に限ります。

また、65歳以上で寝たきり、あるいは痴呆のため、常時介護が必要な方本人に年1万円、介護者に2万円の介護手当を支給しています。

入浴券を給付します。

緊急通報装置や老人用電話が必要なとき

緊急通報装置：緊急に助けを必要とするときに、スイッチを押すと自動的に相手（警備保障会社）に伝わる装置

●老人用電話：65歳以上の低所得者で、一人暮らしの方に限ります。

福祉タクシー

利用助成事業

福祉タクシー助成券

●対象：身体障害者手帳
1・2級および3級の下
肢・体幹障害に該当する
方、療育手帳「A」判定
者の方

●助成額：小型車初乗運賃
から障害者割引（1割）
を控除した額（現在50円）
●交付枚数：年間24枚（10
月以降の新規交付は12枚）

リフト付福祉 タクシー利用券

●対象：「福祉タクシー
助成券」の対象の方と同
じです。

●助成額：リフト付福祉タ
クシーと、小型福祉タ
クシーとの差額
●交付枚数：制限なし

▼詳しくは役場福祉課へ
☎381-2111 障14



▲ 亀田第一病院

合は24時間受け付けます。
●支援センターの主な業務
・介護相談
・介護用品の展示、紹介
・各種保健、福祉サービスの
紹介と、利用申請の手
続き代行
●担当：ソーシャルワ
ーカー（社会福祉の知識・
技術を有するもの）、看
護婦

②特別養護老人ホーム「向
陽の里」内

☎382-8222

☎020(0)92192

●受付時間（どちらも）
・月～金曜日：午前8時30
分～午後5時30分

※相談は、電話と来所を受
け付けるほか、必要に応
じて家庭への訪問も実施
します。また、緊急の場



▲ 向陽の里

在宅介護支援センター

「在宅介護支援センター」

とは、自宅で生活するお年
寄りや、介護をしている家
族に対して介護に関する相
談を行ったり、保健・福祉
の情報やサービス内容を提
供する施設です。

「在宅介護支援センター」

また、各地区の民生委員
に相談協力員となってもら
い、支援センターと連携し
ながら、各種相談に応じて

もっています。

在宅の高齢者への支援体
制がさらに充実します。ど
うぞ、お気軽にご利用くだ
さい。

【在宅介護支援センター】

●場所
①亀田第一病院内 2階小
児科 外来隣
☎382-1111
FAX 382-1121

危険！ 迷惑！

クルマの不正改造

不正改造車排除運動実施中

運輸省では不正改造車の
追放をめざして、6月1日
から1ヵ月間にわたり「不
正改造車を排除する運動」
を実施します。



スプリング切断のシャコ
短、消音器・触媒装置の取
り外し、車体からのタイヤ
はみ出し、ダンブカーのさ
し枠取り付け等は事故やト
ラブルの原因となるばかり
か、大気汚染や騒音など環
境破壊にもつながります。
また極めて危険であり、他
の車の迷惑にもなるので、
クルマの不正改造は絶対に
やめてください。

●お問い合わせ：新潟陸運支
局 整備課・検査担当
☎285-3125

税務職員（税務 大学校生）募集

税務職員を採用するため
の平成9年度国家公務員採
用Ⅲ種試験（税務）を、次
のとおりに実施します。
●受験資格：昭和52年4月
期間中の6月10日（火）には、
「一日マイカー相談所」を
運転免許センター（聖籠町）

●お問い合わせ：新潟陸運支
局 整備課・検査担当
☎285-3125

●お問い合わせ：新潟陸運支
局 整備課・検査担当
☎285-3125

●お問い合わせ：新潟陸運支
局 整備課・検査担当
☎285-3125

交通事故と 犯罪の動向

= 4月の発生件数 =
町で発生した交通事故

事故件数 6件
（今年の前 49件、前年比 - 2件）
死者数 0人
（今年の前 0人、前年比 - 2人）
傷者数 8人
（今年の前 57人、前年比 + 1人）
夕方・夜間では、歩行者・
自転車の存在が分かりにくく、
気付くのが遅れて事故になるケ
ースがよくあります。歩行者・自
転車も、明るい服装や蛍光シ
ール等で事故を防ぎましょう。

町で発生した犯罪件数

犯罪総数 39件
凶悪犯（殺人、強盗、放火等） 0件
粗暴犯（暴行、傷害、脅迫等） 0件
窃盗犯（乗り物、侵入盗等） 36件
知能犯（詐欺等） 2件
その他（器物損壊等） 1件
天候がよくなり、家の窓を開
け放つ機会も多くなりました。
そのためか、空き巣ねらいなど
の侵入犯が目立ってきています。
お出かけ前は、必ず鍵の確認を
してください。

新大で無料法律 相談会を開催

事前に電話での申し込み
が必要です。
●開催日：6月22日（日）
午前10時～午後5時

さつき愛好会 花季大展示会

●開催日：6月8日（日）
午前9時～午後4時
●会場：第四銀行亀田支
店前（本町通り）
●主催：亀田町さつき愛
好会

福祉施設のご案内

《特別養護老人ホーム》
65歳以上の方で心身に障害があり、
寝たきりなどで常時介護が必要で、家
庭では介護できない方のための施設で
す。亀田町向陽の「向陽の里」、新津
市の「かんばらの里」、五泉市の「菅
名の里」、村松町の「愛松園」などが
あります。

《養護老人ホーム》
65歳以上の方で心身の障害や、環境
上または経済上の理由により、家庭で
介護を受けることが困難な方のため
の施設です。
近隣では、村松町の「桜花寮」があ
ります。

《身体障害者療護施設》
18歳以上65歳未満の方で、身体上の
著しい障害のため常時介護を必要とす
る方が入所し、家庭で介護を受けるこ
とが困難な方のための施設です。
亀田町向陽に身体障害者療護施設
「あさひ園」があります。

お気軽に左記の機関に
ご相談ください！
これらの福祉制度・サービスを利用したい方は、役場
福祉課、社会福祉協議会、在宅介護支援センター、また
は各地区の民生委員にお気軽にご相談ください。

保険税率の値上げを
予定しています
医療費は、高齢化や医療技術の進
歩により、年々増加しています。
国民健康保険は、みんなでお金を
出しあって医療費にあてる制度です
から、医療費が増えれば保険税を値
上げしなくてはなりません。本年
度は保険税率の値上げを余儀なく
されています。
国保の健全な運営のために、みな
さん一人ひとりが医療費の節減を心
がけ、「重複」受診はやめましょう。

キャリアガイダンス
開催のお知らせ
高年齢者の雇用促進を図
るため、キャリアガイダン
スを次のとおり開催します。
事業主のみならず、ふるっ
てご参加ください。
●日時：6月26日（木）
午後1時30分～4時30分
●会場：新潟ユニゾン
ラザ 4階 大研修室
（新潟市上野2-2-2）
●内容：集団面接会
*当日参加される、高年齢
求職者（70人程度を予定）
と自由に面接していただ
き、採用を決定してい
た
だきます。
●申し込み：6月6日（金）ま
でに、ハローワーク新潟
高齢者担当係までお申し
込みください。事前に求

国際交流協会に
加入しませんか
亀田国際交流協会（K I
N D 大倉一男会長）では、
国際交流に関心のある方
の参加を呼びかけています。
今年の事業は、ワールド
ッキング、新年カラオケ
パーティーなどを計画して
います。個人年会費は2千
円、団体・事業所年会費は
1万円です。あなたも加入
しませんか。
●申し込み・問い合わせ：
◇協会事務局（亀田商工会
議所内）
☎382-5111
◇役員企画課
☎381-2111 内線 232

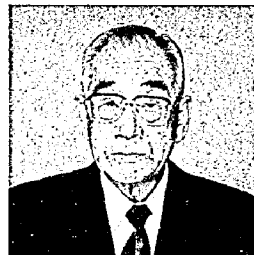
●お問い合わせ：新潟陸運支
局 整備課・検査担当
☎285-3125

レンズでキャッチ

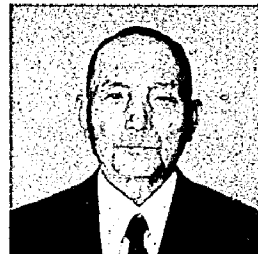
レンズでキャッチ



▲加藤卓司さん



▲中林伊一郎さん



▲南場俊一さん



▲古泉昭治さん

永年勤続区長4人を
区長会議で町が表彰

平成9年度の区長会議が、5月16日に町民会館で開催されました。区長会議の冒頭では、永年勤続区長の表彰が行われ、17年にわたり31区長を勤められた中林伊一郎さんを筆頭に、同8年の加藤卓司さん(前19区長)、同6年の古泉昭治さん(前24区長)、同じく6年の南場俊一さん(前41区長)の4人に、町長より感謝状と記念品が手渡されました。

また会議では、町と住民とのパイプ役である区長のみなさんに、今年度の町の事業を説明し、協力を求めました。

消防団員の動き俊敏
春季消防演習を実施

5月18日西小グラウンドで、亀田町消防団春季消防演習が実施され、署員による救急救助訓練、消防団によるポンプ操法競技大会などが行われました。

救急救助訓練は、事故で脱出不能となった人を救助するという想定で始まり、車両火災を消し止めるインパルス銃(水鉄砲のようなもの)や車のドアなどを切断するスプレッダー(強力なハサミ)を使い、懸命に救助活動を行う署員の迅速な動きに圧倒されました。

ポンプ操法競技大会は、町内9分団200人の消防団員が日頃の練習の成果を発揮する場です。県の競技基準を上まわる俊敏で確実な行動をとる分団が多く見られる中、優勝は第2分団2部でした。

仕事をもちながら町民の生命・財産を守る消防団員の方々に感謝するとともに、一人ひとりが注意を怠ってはいけないことを改めて痛感しました。



▲インパルス銃による消火活動

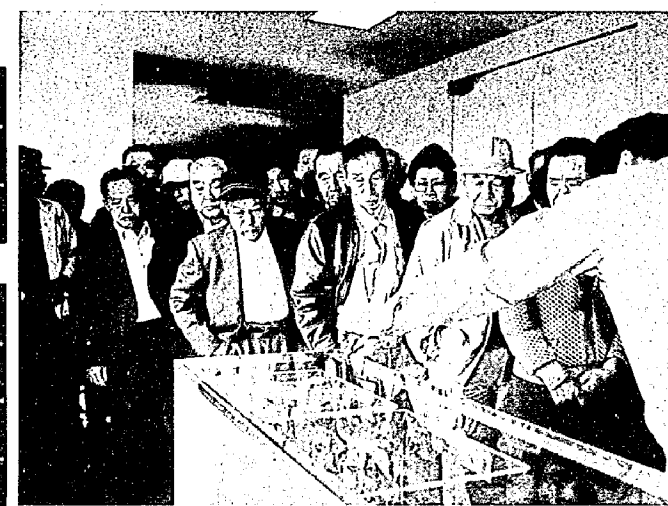
亀田町公衆衛生協会が
新亀田焼却場を見学

4月25日に亀田町公衆衛生協会のみなさんが、新しくなった亀田焼却場の施設見学を行いました。

新亀田焼却場は、新潟地区広域清掃事務組合が平成5年度から4カ年事業で建設したもので、今年4月から供用開始となりました。層温制御式流動床焼却炉(炉の中で砂を熱して、下から空気を吹き込んで砂を浮かせ、その中にごみを入れて焼却する装置)などの最新の設備・技術を導入し、公害対策にも万全を期したものです。

参加された方々からは活発な質問が出され、焼却場に対する理解も深まったようです。また、粗大ごみの多さにみなさん驚かされていました。

焼却場の寿命は約15年とされています。少しでも長く使っていけるようごみの分別をしっかりと行って、一人一人がごみの減量化に努めましょう。



レンズでキャッチ

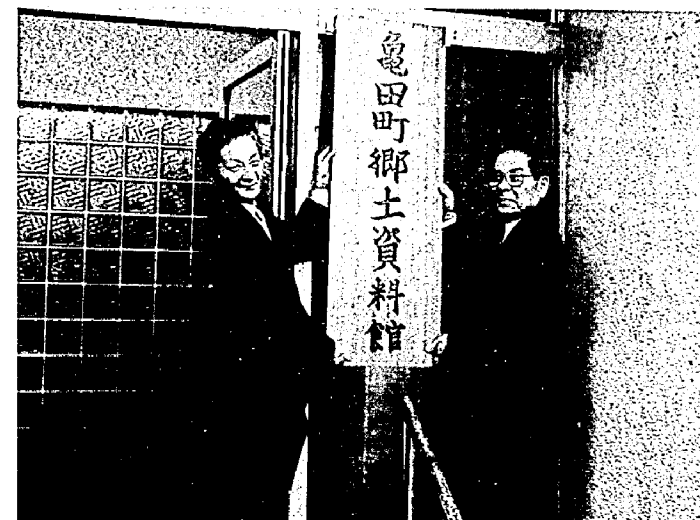
亀田町郷土資料館は
第2・第4土曜も開館

今年4月から名称変更した郷土資料館には、亀田郷で使用した農具・民具や祭り装束・袋津燈籠などが展示されています。総収蔵点数は約2,000点を数え、農具の収蔵数では県内でも有数の規模とされています。

4月からは、多くの方からご覧いただけるように第2・第4土曜日も開館しています。皆さんも郷土の歴史の一部を探ってみてはいかがでしょうか。

5月8日には阿部町長直筆による看板が完成し、町長と三村館長の手によって正面入口に取り付けられました。

■開館日…毎週月曜日～金曜日及び
第2・4土曜日の午前9時～午後4時
(但し、土曜日開館の場合、次の週の月曜日は休館します。)



レンズでキャッチ

春の星座を観測したよ
親子星座教室を開催

5月17日の夜、公民館において親子星座教室が開催されました。ヘルポップ彗星で天体観測熱が高まってきたこともあり、親子13組など34人が春の星座を見ようと集まりました。

町内の天体観測マニア4人が講師となり、最初はビデオによるヘルポップ彗星・春の星座の説明と星座早見表の使い方を習って屋上へ。

コンピュータが内蔵された高性能なものなど3台の天体望遠鏡と双眼鏡が用意された屋上から夜空を見上げると、北斗七星や双子座などが淡い輝きを見せ、参加者は講師の説明に聞きいっていました。公民館では、「夏」「秋」そして「冬」の星座教室も計画しています。



郵便ポスト愛護週間
園児ピカピカに磨く

4月23日亀田駅前設置されている郵便ポストを第四保育園の年長組53人が掃除し、ピカピカに磨きあげました。これは、4月20日の通信記念日に合わせ、ポスト愛護週間の一環として、日頃利用している郵便ポストを地域の人々からも協力してお掃除していただくというものです。

当日の朝は曇りでしたが、お掃除が終了する頃には青空となり、暖かい陽射しが差し込んで赤いポストは一段と輝いていました。

毎月23日を「ふみの日」としている郵便局を代表して坂上局長がお礼の「お絵描き帳」をプレゼントし、園児もニコニコ顔でした。



レンズでキャッチ

レンズでキャッチ

俳句

レインボー俳句クラブ

題「別れ霜 目借時」
(五十音順)

別れ霜嘆きて阿蘇に人老いし
山吹きの咲き乱れをり県境
花冷やたみしままの車椅子
鹿児島の知覧の新奈屈きたり
昼下がり竿賣の声目借時
読み終えぬ本を枕に目借時
夕暮れに人声たかし霜くすべ
芽出しせし豆おそ霜にいためられ
街路樹の柳並木の萌え初めし
陽炎の中突っ走る電車かな
古稀峠越え四千歩春の風
田に映る月をくすして蛙鳴く
糊つよき神父のカラー五月晴
よく喋る籠のインコや目借時

遠足の早出の集合おくれ霜
老友と去り行く春を惜しみ居り
百歳に三つ残して花に逝く
満開のこぶしの花に風遊ぶ
白木蓮の散り尽したる清しさよ
紡い舟阿賀の岸辺の別れ霜
リラ冷えやネッカチーフで装いて
草萌えて明るき畑に別れ霜
目借時友の訃報にとまどいし
目借時うすれうすれし杉戸の絵
幸薄き友を送りし春の暮
風の動き川の流れも夏に入る
金雀枝の黄の明るさの眩しくて
遠山は白くかがやき梨の花
寛ろぎて蛙を聞くや旅疲れ
童唄八十八夜の残り霜
別れ霜芽出し野菜は萎えており
晩霜を踏む靴の音散歩道

後藤 ひで
佐藤 余香
斎藤 はる
清水千映子
田中八千代
高橋 武雲
高野 フサ
土田 ミネ
中川 信子
西條 富枝
新野 千代
馬場チハル
間宮 初江
皆川 イツ
三浦 かず
森田 修蔵
山田 正男
渡辺 徳一

短歌

公民館短歌クラブ

行きに見し土くれの田が小半日見ぬ間に代田となりて静もる
まらめたる下書きの増す屑籠に目を凝らしつつ短歌の決まりぬ
鞆あとに溜りて光る雨水を雀二三羽喜喜として飲む
日報の柳壇に太き名の並ぶ夫の背なにそとと丸
滑走路果てる草野を翔ちし蝶春潮あがる磯にまぎるる
我が裡にゆとりなく周回には優しくなれず昔立ちて居る
窓ぎわの櫻花にひかれ先生の講義もそぞろの香き日ありき
二階より足音軽し孫達の朝の出動活氣のよきよ
スーパリーに言葉もなしに買物しレジで初めて有難うを言う
水掻きも用なさざれば哀れなり家鴨は干上がる庭に飼われて
夕暮れを数羽の白鷺遠ざかる川の辺りのほのかにあかし
大方は散りし桜の園にして老達の宴に残花風に乗ってくる
眼科医の花器のきり花背のびして患者がしばし匂いかぎてゆく
萬両の実の房つめばほのぼのと赤きかがやきしばし見ほるる
一心に写経の女人の美しき文字に吾れは魅せられて佇つ
子供等の成長はやし向家の玄関前にバイク置かるる
新築の隣家の庭の羨しかりたぶの大樹に尾長未遊ぶ
暮れおちし空に飛天の舞ふごとくヘルポップは長き尾を引く
混みあへる屋さりの電車少女らの異邦人めく言葉とび交ふ
いい色に搦き上りたる草餅に孫が主役の宵祭りなり
カーテンを引きて店主は昼休み自販機にあとを稼がせている
鈴ならば一齊にかすか鳴り出さん垣の満天星に微風生れたり
陽に光る姫りんごの花淨けきに鉢をあげし病む義姉思へり

本間あみ子
岩瀬 房枝
鈴木八千代
丸山 義雄
佐藤千代子
堀 和子
山本 千代
小形 正男
斉藤 ハル
長澤 キイ
田村 サイ
山田 一穂
川口喜美恵
平山 トミ
熊倉恵美子
高橋 ヒロ
栗田ひとみ
塩井 三作
鍋井 悦子
坂爪ナツ子
土屋フミ子
佐藤ハルエ



ホームヘルパー・介護に
ついての講習会のご案内

【ホームヘルパー講習会】
日 時：7月3日(木) 8
月1日(金) (10日間)
午前9時～午後4時
内 容：ホームヘルパー
養成研修3級課程を習得
できる介護知識と実習
受講料：無料(ただし、
テキスト代8000円)
《介護についての講習会》
日 時：7月17日(木) 30
日(8日間)

【共通事項】
会 場：(財)介護労働安定
センター新潟支部
(☎247-1963)
定 員：それぞれ40人
申し込み：ハガキに住所、
氏名、年齢、電話番号、
コース名を記入し、6月
20日(金) (介護講習会は30
日(月)までに次のところ
へお申し込みください。
〒950 新潟市米山2-4
1-1 木山第3ビ
ル
ル
介護労働安定セ
ンター 新潟支部
☎274-7139

第4回亀田郷
健康講演会

今、県内では、胃がん、
大腸がんが増える方が年々
増加しています。がんの予
防や診断、治療について、
学んでみませんか。
日 時：6月14日(土)
午後2時から(開場は午
後1時30分)

先天性四肢障害児
集団検診のお知らせ

生まれつき手足や指、耳
に障害をもっている子供た
ちの診察とともに、医療、
療育相談に応じます。1人
でお悩みの方は、ぜひご参
加ください。
日 時：6月15日(日)

亀田おやこ劇場
「七口弾きの「一シ」」

今回は、宮沢賢治の作品
の人形劇です。
中国でたった6人しかい
ないという国家一级演員で、
日本でいえば人間国宝級の
方、タンチーユンさんが
午後6時30分
●会 場：亀田町民会館
●問い合わせ：亀田おやこ
劇場
☎382-5234



広域広報

近隣市町村のイベントなどをご紹介します。

【新潟市】
○蒲原まつり
五穀豊穡を願うこの祭りは、県下随一、700軒
近く並ぶ露店でも有名。7月1日には、その年の
作物の吉兆を占うお託宣が行われるほか、2日・
3日には、境内で太々神楽が披露されます。
・日 時 6月30日(月)～7月3日(木)
・場 所 新潟市蒲原神社境内およびその近辺
・問い合わせ先 蒲原神社(新潟市長嶺3-18)
☎244-4541

【両津市】
○第20回 佐渡カンゾウ祭り
日本三大巨岩の一つといわれる、高さ167メー
トルの大野亀。すそ野に広がる大野の原一面には、
6月になると黄色いじゅうたんを敷きつめたよう
に、カンゾウが咲き乱れます。
・日 時 6月8日(日)
・場 所 両津市大字願 大野亀
・内 容
▷前夜祭(6月7日(土) 午後8時～9時5分)
ライトアップほか佐渡民謡、鬼太鼓
▷当 日…芸能大会(民謡、鬼太鼓、春駒、御
番所太鼓ほか)、カンゾウ祭り音頭
・踊りの発表会
・問い合わせ先 両津市海府観光協会
☎0259-26-2228

【聖籠町】
○聖籠さくらんぼまつり
県内一の生産量を誇る“さくらんぼ”。新鮮で
真っ赤に熟れた甘くておいしい“さくらんぼ”の
直売を行います。(無料配布もあります。)
・日 時 6月14日(土) 午前9時40分～正午
・会 場 ラパーク聖籠地場物産館前のアーケ
ード内
・問い合わせ先 JA聖籠町
☎0254-27-5737

【横越町】
○第8回 横越町の景観再発見作品募集(写真コンテスト)
・テーマ 川、橋、北方文化博物館、国道49号メ
インストリート、花、緑
・規 格 カラープリント4つ切以上
・締め切り 平成9年12月19日(金)
・送付、問い合わせ先
〒950-02 中蒲原郡横越町大字横越4710番地
横越町役場企画観光課内
「横越町の景観再発見事業」係
☎385-2111

自分のペースでご利用ください

総合体育館に20万人

昨年4月にオープンして390日目の5月21日、総合体育館の入場者数が20万人を達成しました。20万人達成までを月別・施設別のデータで掲載します。

また、トレーニングルームのデータ(平成9年5月)では、登録者は4036人、町民5割、新潟市・新潟市で4割、その他が1割です。男女別では、男性41%に対し、女性は59%。最高齢登録者は、町内在住の76歳の方です。年代別利用状況では、40代の男性が1位、30代の男性、40代の女性、20代の女性と続きますが、50代・60代は40代の半分以下となっています。

総合体育館では、実績データも参考に新規事業を立案していく計画で、とくに、中高齢者を対象とした教室の開催に力をいれていくそうです。

たとえば、①40肩、②腰痛、③糖尿病、④高血圧などの「改善運動教室」、①お父さんや②女性のための「減量教室」などです。

実現にむけて計画を進めていますので、募集は随時広報等で掲載していきます。人生80年時代と言われるいます。これを時間に換算すると約70万時間であり、人生は、そこから引き算の世界とも言われています。その時間は、地球が一日24時間で1回転していることが変わらない限り、基本的に「仕事」と「睡眠・休養」の3分割で使われています。ですから、自分で自由に使える時間は、

①現役時代：約13万時間(生産年齢15〜60歳として、8時間×365日×45年)

②定年後は：約17万時間(24時間×365日×20年)

と言われ、合計30万時間となります。今の皆さんにとっての自由時間を計算してみたいかがでしょうか。

一人ひとりが自分の自由時間を有効に使う。そのためには健康でなければなりません。総合体育館は、あなたの自由時間の活用を協力します。

20万人達成データ表

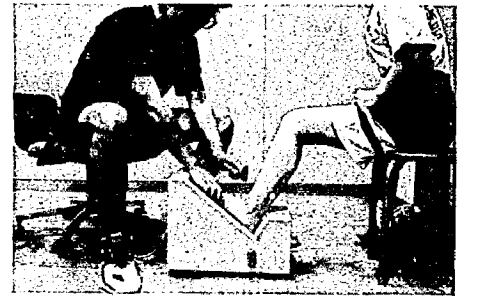
(単位：人)

施設名 月	メインアリーナ		ランニングコース		サブアリーナ		プール		トレーニングルーム	ミーティングルーム &会議室		合計
	大人	小人	大人	小人	大人	小人	大人	小人	大人	小人		
H8 4月	1,118	910	25	3	464	178	822	833	167	0	0	4,520
5月	1,918	841	690	77	1,109	472	3,308	2,694	2,401	808	34	14,352
6月	1,937	985	714	58	1,284	274	4,364	2,980	3,700	221	0	16,517
7月	1,512	1,064	576	72	810	234	6,527	6,371	3,791	548	425	21,930
8月	2,313	281	556	57	1,175	340	8,037	9,211	3,349	142	7	25,468
9月	2,958	699	673	88	988	180	4,479	2,118	3,761	529	0	16,473
10月	2,373	235	677	63	1,143	227	4,054	780	3,652	169	3	13,376
11月	2,534	967	595	79	1,111	265	3,360	789	3,484	163	0	13,347
12月	3,149	1,340	601	53	802	183	2,417	456	2,816	462	0	12,279
H9 1月	1,667	305	810	41	824	179	3,121	703	3,388	62	0	11,100
2月	1,571	699	919	71	937	199	3,410	729	3,855	24	16	12,430
3月	1,653	432	943	61	947	357	3,436	975	4,027	212	0	13,043
4月	2,783	1,133	923	94	950	239	3,942	1,152	3,908	903	320	16,347
5月21日	1,125	96	559	22	752	123	2,791	993	2,660	154	0	9,275
合計	28,611	9,987	9,261	839	13,296	3,450	54,068	30,784	44,959	4,397	805	200,457

あなたの骨、チェックしてみませんか

骨粗鬆症予防教室を実施

ボーンオブザーバーという機械を使って骨固有振動数を測定し、栄養・運動・生活習慣の3点についてアドバイスを行います。



- 開催日…6月4日(休)、11日(休)の午後2時〜3時
6月5日(休)、12日(休)の午後7時〜8時
(このうち都合のよい日を1回選んでください。)
- 会場…亀田町総合体育館 会議室(1階)
- 対象…15歳以上(中学生不可)
- 定員…15人(先着順で、定員になり次第締め切ります。)
- 参加費…無料
- 申し込み…参加希望者は直接または電話で、総合体育館の受付(フロント)へお申し込みください。
- 問い合わせ…亀田町総合体育館
☎381-1222

骨粗鬆症とは、カルシウム不足から骨の密度が減少し、骨が入ったようにスカスカになり、骨が折れやすくなる病気のことです。ダイエットのしすぎで若い女性にも急増しています。

骨粗鬆症 「予防移動教室」実施中!

- ・亀田町内どこでも、出張します。
- ・5名以上のグループでお申し込みください
- ・料金は1名につき100円です。
- 申し込み・問い合わせ…
亀田町総合体育館
☎381-1222

ソフトバレーボール 審判講習会の開催

体育指導委員協議会では、ソフトバレーボールの審判講習会を開催します。この機会にぜひご参加ください。

- 開催日
・第1回：6月4日(休)
・第2回：7月2日(休)
- (このうち都合のよい回を1つ選んでください。)
- 会場：亀田小学校校体育館
- 参加費：無料

亀田町ソフトバレーボール大会の結果

体育指導委員協議会の主催で行われたこの大会は、近隣の市や町のチームを含む39チームが参加しました。予選リーグでは8ブロックに分かれ、小学生から年配の方まで楽しくプレーしていました。

申し込み：受講希望者は、運動のできる服装で内履き持参のうえ、直接会場へお越しください。

■問い合わせ：町民体育課
☎381-1222

結果は次のとおりです。

- 1位 新田ダイオキシンズ
- 2位 日野浦ヒーローズ
- 3位 西小うまいんずB
- 3位 もみじ会Bチーム
- ベスト8
- ・エンジョイクラブすみれ
- ・ツェッペリン
- ・五月クラブ
- ・亀田体指レクシオン

4人制 ソフトバレーボール ナイターリーグ募集

亀田町体育指導委員協議会では、4人制ソフトバレーボールナイターリーグを開催します。友人、親子、職場の仲間等でお誘い合わせのうえ、奮ってご参加ください。

- 開催期間：7月末からの毎週水曜日 午後7時〜9時
- 会場：亀田小学校校体育館
- 試合形式：全参加チームによる総当たり戦。
- 参加資格：チーム構成(1)亀田町在住・在職で、男性は30歳以上、女性は25歳以上の方。
- (2)監督・マネージャーは競技者を兼ねることができません。
- (3)1チームは監督・マネージャー・交替選手を含んで15名以内とする。
- (4)コート内では女性2名以上が常にプレーすること。
- 参加費：1チーム1000円
- 申し込み・問い合わせ：参加希望チームは、6月10日(休)までに町民体育課へお申し込みください。
- ・町民体育課
☎381-1222

ソフトバレーボールの審判講習会では、ソフトバレーボールの審判講習会を開催します。この機会にぜひご参加ください。

亀田町総合体育館
☎381-1222

親子で町内で楽しくプレー

親子ソフトボール大会

ソフトボールで、親子がいっしょになって楽しくプレーし、町内のチームワークを思う存分発揮してみたいかがでしょうか。

●開催日：7月6日(日) 午前8時30分(雨天の場合、7月13日(日)に順延) ●会場：かわね公園G

●申し込み：6月17日(日)までに教育委員会町民体育課(総合体育館内)へ所定の用紙で申し込みください。

●チーム編成：各町内とし、小学生(4年生以上)男女5人・母親4人・父親1人の10人が常時出場する。補欠を含め、15人以下で編成する。

●組み合わせ会議：大会当日、会場設営後の午前8時30分ころより代表者会

自然科学館 6月の催し物

「科学映画会」

●開催日：6月7日(出)・8日(日) 午前11時～午後2時

●会場：講堂

●内容：講演

①飛べノ水ロケット

②遺伝のしくみ

③動いたノ波力エアポンプ

④風の博物館―神様の息吹

●定員：各回先着100人

「シャボン玉を作ろう」

●開催日：6月22日(日) 午後1時30分～2時10分

●会場：科学室・屋外

●内容：いろいろなシャボン玉を作ります

●定員：先着30人

●問い合わせ：自然科学館

☎283-3331

「月展示会」

●開催時期：6月8日(日)まで

●午前9時～午後6時

●会場：農協市場(旭3・亀田大通り)

「三・九の市」今昔(13)

「三・九の市」今昔(13) 市場への道

亀田三・九の市日には近郷近在の百姓や商人達が集まってきた。享保年間の資料によれば、亀田地内からは袋津、船戸山、城山、高山、鶴ノ子、萩曾根、手代山、早通、町以外からは老が谷、丸山、粟山、大淵、江崎、西山、割野、酒屋、水原、新潟、曾根の各地から四十三店が出店している。

あるいは栗ノ木川や船戸山堀を舟で漕いで集まって来たであろう。ある人は、馬・牛車で山通り(丘陵に沿った道)を通り、あるいは浜でとれた魚を「かたねざる」にのせて、新鮮なうちに走って運んだ。当時これを「ポテ振り」と呼んだ。亀田の市場へ持ってくれば、親しい亀田の人が買うてくれる。こんな評判が評判を呼び、上町を中心に常店が両側に店を並び、中町へは生産者が季節に応じた旬のものを並べた。

下町には「宿屋」「旅館」が旅人のための休み処、宿泊所を提供し、横町の人々の多くは船場へ出て栗ノ木川を利用して上下する舟の荷役の業に当たった。文化三(一八〇六)年、これらの船乗りや渡り客の安全を祈って、栗ノ木川筋に六体地藏が安置された。場所は亀田から順に「乗落し」(今の峰橋)、「西谷内」(鶴ノ子堀角)、「土井鼻」(山ニツ)、「大曲」。

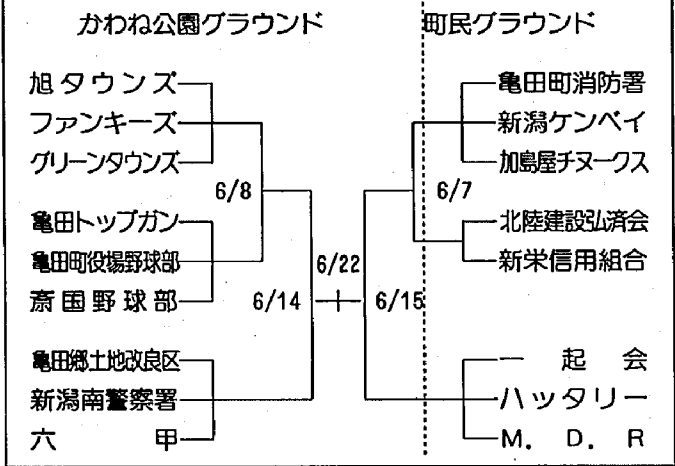
その傍に一尺四方の道標が建てられたという。陸路は馬を使った。嘉永五(一八五二)年、本馬(四十貫目積り)の賃金は横越まで五十文、沢海まで八十一文、木津まで五十七文、米一升が六十五文(亀田の歴史下巻)の時代であった。(郷土資料館長)

早起き野球大会実施中!

第31回亀田町早起き野球大会は、5月16日から17チームの参加で始まりました。今年は、3チームずつ6ブロックに分かれて予選リーグを行い、各ブロックから勝ち抜いた6チームにより決勝トーナメントを行う方式が取られ、現在熱戦が繰り広げられています。

会場は、工業団地内にある「かわね公園グラウンド」と緑町の「町民グラウンド」の2か所で、午前5時30分試合開始、朝の散策をかねて野球観戦を楽しんではいかがでしょうか。

《組み合わせ》



旭タウンス (抽選勝ち)	5-5
グリーンタウンス	5-3
亀田トップガン	5-3
斎国野球部	8-2
亀田郷土地改良区	4-4
亀田町消防署 (抽選勝ち)	4-4
加島屋チヌークス	6-1
北陸建設弘済会	6-1
新栄信用組合	16-1
一起会	M・D・R

木版画教室 募集のお知らせ

講師料：参加者負担

生涯学習活動指導者登録紹介制度を利用した、教室を開催します。みなさんふるってご参加ください。

《木版画教室》

●開催日：6月21日(出)・7月19日(出)の毎週土曜日(5回コース) 午前9時30分～正午

●会場：公民館3階視聴覚室

●講師：皆川 徳志さん

●準備品

・B4版程度の大きさの下絵(自分の彫りたいものならどんなものでもよい)

・彫刻刀

・筆記用具

●材料費：1000円程度

《太極拳教室》

●開催日：6月21日(出)、28日(出)、7月5日(出)、19日(出)、8月2日(出)

●午後1時30分～3時

●会場：公民館3階視聴覚室

●講師：高橋 早苗さん

●準備品：運動のできる服装、底の薄いシューズ

●講師料：参加者負担

《各教室共通》

●申し込み：6月16日(日)までに電話でお申し込みください。

●生涯学習課

☎381-2111 内線361

福寿大学

●川柳の部：6月10日(火) 午前10時

●公民館3階視聴覚室

●健康の部：6月10日(火) 午後1時30分

●公民館3階視聴覚室

●探訪の部：6月11日(水) 午前10時 現地集合

●「向陽の里」見学 6月18日(日)午前10時

●公民館3階視聴覚室

●「亀田町と亀田駅のかかわりについて」

●亀田駅長・野本清作氏

●歌謡の部：6月12日(木) 26日(日) 午前10時

●公民館3階視聴覚室

●詩吟の部：6月13日(金) 27日(日) 午後1時30分

●公民館3階視聴覚室

大輪咲き朝顔作り方講習会

●亀田朝顔同好会では、大輪咲き朝顔の作り方講習会を開催します。参加者には、大輪朝顔の苗を差し上げます。どうぞご参加ください。

●開催日：6月15日(日) 午後1時～3時

●会場：船戸山会館和室

●手話を覚えます! 手話初級者講座

●初級者を対象にした手話講座を開講します。「手」と「指」でコミュニケーションできる手話を習ってみませんか。

●開催日：6月7日(日)から毎週土曜日 午後2時～4時

●公民館3階視聴覚室

●川柳初心者講座

●受講者を募集!

●季節を用い、風景を詠む俳句に対し、川柳は人間、あるいは社会や時事を風刺・ユーモアで表現します。

●5・7・5あるいは7・7で言葉をつづり、人や社会への思いを込め、川柳に表してみませんか。

●開催日：6月10日(火) 午後7時30分～9時

●(第2・第4火曜日の10回コース)

公民館休館日

6月15日

町民会館休館日

(老人福祉センターも同じ) 6月2日、8日、9日、16日、22日、29日(8・9日は機械整備のため)

総合体育館休館日

6月2日、9日、16日、30日

公民館休館日

6月15日

町民会館休館日

(老人福祉センターも同じ) 6月2日、8日、9日、16日、22日、29日(8・9日は機械整備のため)

総合体育館休館日

6月2日、9日、16日、30日

公民館休館日

6月15日

町民会館休館日

(老人福祉センターも同じ) 6月2日、8日、9日、16日、22日、29日(8・9日は機械整備のため)

総合体育館休館日

6月2日、9日、16日、30日

公民館休館日

6月15日

町民会館休館日

(老人福祉センターも同じ) 6月2日、8日、9日、16日、22日、29日(8・9日は機械整備のため)

総合体育館休館日

6月2日、9日、16日、30日

公民館休館日

6月15日

町民会館休館日

(老人福祉センターも同じ) 6月2日、8日、9日、16日、22日、29日(8・9日は機械整備のため)

総合体育館休館日

6月2日、9日、16日、30日

公民館図書 購入図書

- 麻耶 雄嵩 あいにくの雨で
- 明石 克彦 味わいのパン
- 内田 春菊 あたしのこと憶えてる?
- スザン・ソマーズ アダルトチュルドレンからの出発
- 村上 春樹 アンダーグラウンド
- 立松 和平 一滴の水から
- 大内美予子 生きがいさがし
- 前田 真三 田舎
- 池内 了 宇宙は卵から生まれた
- 川田弥一郎 江戸の検屍官
- 関川 弘夫 想いは熱き甲子園
- 辻 仁成 海峡の光
- 矢崎 泰久 季節の人
- 若本 恵二 後悔しない新潟の家づくり
- 保坂 渉 厚生省AIDSファイル
- 鈴木八洲伸 心に夢灯るちょっといい話
- 草薙 剛 これが僕です
- 木村尚三郎 ご隠居のすすめ
- 木村もちこ 主婦からスペシャリストへ

こども映写会

- とき…6月14日(日) 午後1時30分
- ところ…公民館3階視聴覚室
- 題名…①ヘンゼルとグレーテル(兄妹の助け合い・アニメ)
- ②くまのおいしゃさん(アニメ)
- ③三ねん寝太郎(寝太郎の活躍・アニメ)

えほんのへや

- 日時…6月12日(日) 午後4時～4時30分
- 会場…公民館2階和室
- 内容…園児・低学年向け

公民館休館日

6月15日

町民会館休館日

(老人福祉センターも同じ) 6月2日、8日、9日、16日、22日、29日(8・9日は機械整備のため)

総合体育館休館日

6月2日、9日、16日、30日

6月◆保健・衛生行事のお知らせ

○印は祝日 ■は閉庁日

日	月	火	水	木	金	土
1	2	3	4	5	6	7
8	9	10	11	12	13	14
15	16	17	18	19	20	21
22	23	24	25	26	27	28
29	30					

乳幼児の健診 ★母子手帳とアンケートをお持ちください。

会場…保健センター
受付時間…午後1時10分～2時

内容	対象	日時
4か月児健診	平成9年2月生まれ	6月9日(月)
1歳半児健診 ※歯科健診も同日実施します	平成7年12月生まれ	6月10日(火)
3歳児健診 ※尿の検査もあります	平成6年5月生まれ	6月11日(水)

※3歳児健診では、ご家庭での視力検査と聴覚(耳)検査が必要です。早めにアンケートに目を通し、検査してください。

指導・相談 ★母子手帳をお持ちください。

会場…保健センター

内容	対象	日時
母親学級(1回目)	5月中に届出した妊婦及び希望者	6月18日(水) 午後1時20分開始
母親学級(2回目) ※歯科健診も同日実施します	1回目終了者及び希望者	6月25日(水) 午後1時20分開始
離乳食講習会	平成9年2月生まれ ※ご都合の悪い方は、該当月以外でも受講できます。	6月12日(水) 午前10時開始 ※作り方を見学されたい方は、午前9時30分にお越しください。
育児相談	1区～35区の乳幼児	6月23日(月) 午前9時30分～11時
	36区～59区の乳幼児	6月24日(火) 午前9時30分～11時

健康相談 ★健康手帳のある方は、お持ちください。

会場…老人福祉センター

内容	対象	日時
健康相談	40歳以上の希望者	6月13日(金) 25日(水) 午前9時30分～正午

予防接種 ★母子手帳と予診票をお持ちください。

会場…保健センター
受付時間…午後1時30分～2時20分

内容	対象	とき		
三種混合 (百日咳 破傷風 ジフテリア)	H8年3月～H8年5月生まれ	6月3日(火)		
日本脳炎	1回目	H6年1月～H6年3月生まれ	6月4日(水)	
		H6年4月～H6年6月生まれ	7月2日(水)	
		上記未接種者	7月4日(金)	
	2回目	H3年4月～H5年3月生まれ	6月10日(火)	
		H5年4月～H5年10月生まれ	6月11日(水)	
		H5年11月～H6年3月生まれ	6月13日(金)	
	追加	H6年4月～H6年6月生まれ	7月9日(水)	
		上記未接種者	7月16日(水)	
		1期追加	H3年4月～H4年3月生まれ	6月6日(金)
		H4年4月～H4年10月生まれ	6月23日(月)	
	H4年11月～H5年5月生まれ	6月24日(火)		
	上記未接種者	7月2日(水) 7月9日(水)		

◎予防接種は、亀田町に住居登録している方だけが受けられます。
◎転入した方は、母子手帳を持って役場となりの保健センターまでおいでください。予診票をお渡しします。

児童手当 現況届の提出は今月中に!

児童手当の支給を受けている方は、毎年6月末日までに児童手当現況届を提出していただいています。

この現況届は、受給者の所得、児童の扶養状況を確認し、引き続き児童手当を受給するための届けです。(所得制限があります。)現況届の提出がないと、6月分以降の支給を受けられませんので、忘れずに6月末日までに福祉課へ提出してください。現在受給している方には、6月中旬に現況届の用紙を送付します。

児童手当を10日に口座振り込みします

平成9年2月から5月までの児童手当を、6月10日(火)に各受給者の口座に振り込みしますので、お知らせします。

休日の当番医院と水道当番業者 *印は、変更のあった医院です。

日	休日医院(診療時間 午前9時～午後5時)	当番業者(受付時間 午前8時～午後5時)
1日	佐藤医院(諏訪3) ☎381-6616	(株)サンエツ工業 ☎381-9269
7日		(株)宏栄工業 ☎381-5184
8日	みどり町内科(緑町2) ☎382-5225	(株)新設工業所 ☎381-4633
14日		小木工業(株) ☎382-3171
15日	*片桐医院(水道町1) ☎381-3320	(株)小野建築設備 ☎382-6489
21日		(株)新和設備工業所☎381-5016
22日	*富樫耳鼻科(四ツ興野1) ☎381-7373	風間建設工業(株) ☎381-4962
28日		(株)佐藤工業所 ☎381-3507
29日	おおむら内科(四ツ興野2) ☎381-2121	(株)禎招工事 ☎382-6355

※亀田第一病院(西町2)では、当直医がいますので、緊急の場合、診療に応じます。 ☎382-3111

※休日(土曜日を含む)の水道管の破裂・漏水のときに、連絡してください。

～ 知って得する健康と栄養の話 ～

古くて新しい医食同源

「医食同源」とは、「病気をなおすのも食事をするのも、生命を養い健康を保つため、その本質は同じ」という意味です。(岩波書店、「広辞苑」)これは中国由来の考え方で、食品には有効な成分が含まれており、食品による病気の予防や治療は可能であるということです。

《薬と食物を使い分けてきた祖先》

私たちの祖先は昔から知識や経験により、動物や植物に含まれる成分のうち病気の治療に効果があるもの、つまり有効成分の含量の多いものは「薬」として用いてきました。また、これより効果の低いもの(有効成分含量の低いもの)は「食物」として、病気の予防や治療に用いてきました。

漢方を日本に伝えた中国には、「病気を予防することができる医者こそ名医であり、病気にしてしまっただけを治す医者はやぶ医者だ」という言葉があります。また、その中国には昔、「食医」と呼ばれる食事(栄養)に精通した医者がおり、病気の予防はこの食医が指導し、食事による病気の予防や治療が行われていたということです。

《お茶には有効成分がいっぱい》

私たちが日頃から口にしているもので、病気の予防に効果があるものといえば「お茶」が挙げられます。お茶を日本に伝えた臨済宗の開祖、栄西は、その効用を「茶は養生の仙薬なり、延齡の妙薬なり」と説き、お茶はあらゆる病気の薬であると述べています。

最近の研究でも、お茶には過酸化抑制作用(活性酸素による過酸化を抑制する作用)や抗がん作用のほか、腎不全の改善作用、抗ウイルス作用、抗アレルギー作用、抗菌作用、老化抑制作用などの効果があることが、実験で証明されています。

このように食物には、健康の維持に加え、病気を予防し治療する効果のある成分がたくさんあります。それは、炭水化物やたんぱく質、脂質、ビタミン、ミネラルなど、私たちがよく知っている栄養素以外にも見いだされています。これらの成分によって、私たちの体は知らず知らずのうちに病気が予防され、健康に保たれています。

「医食同源」の教えは、現代の食生活と健康にも当てはまる、古くて新しい考え方なのです。

町の天使たち

1歳半児健診より



住民の動き

亀田町の人口

32,188人 (+34人)
 男 15,635人 (+20人)
 女 16,553人 (+14人)
 世帯数 9,773世帯 (+63世帯)
 ※平成9年5月1日現在の住民登録人口。()内は前月比

すこやかに

(3月生まれ) 保護者名 町名区
 (4月届出)

隆太郎	高橋	利彰	東船場二	1
雄	荒井	裕	曙町一	32
克海	樽澤	俊一	砂岡一	33
雄太	塚本	明	水道町四	34
莉央	安部	徹	水道町五	34
志郎	佐藤	浩恵	所島一	37
紗弥	中林	順司	城山三	49
恵理香	宮崎	貴典	中島三	59



町の木

松

町の花



町の花

あじさい

町民憲章 (一部)

わたしたちは
 自然と緑を愛し、やすらぎと
 うるおいにみちたまちをつくります

(4月生まれ)

晃平	五十嵐	徹	東船場一	1
美柚	新井	祥生	東船場二	1
由梨	後藤	直喜	東町一	15
開	石川	俊一	諏訪三	15
啓介	今井	敦	稲葉三	16
朔	折笠	智成	向陽二	17
玖瑠	渡邊	芳人	荻曾根二	25
侑大	亀山	正	荻曾根二	25
結衣	五十嵐	悦夫	荻曾根四	25
晶	島津	徹	所島一	27
優衣	小林	努	袋津四	27
晴子	庭山	進三	袋津二	30
新	杉山	孝治	砂岡四	33
芳城	相馬	道弘	所島一	37
利菜	高木	悟	茅野山	41
理紗	田村	康紀	早通	43
瑞稀	風間	一雄	早通	45
純平	大上	龍彦	鶴ノ子一	55
真里花	山田	恭裕	五月町一	55
里乃	阿部	俊昭	緑町四	56

ごめいふく

(5月前半届出)

故人	世帯主	町名区
荒井タセ	昭一	西町二
小野間イツ	久明	本町一
坂井文治	清助	東本町五
渡邊長市	ミネ	諏訪二
佐藤キヌ	富男	本町二
山口幸子	柳倉三男	向陽二
榎並登松	正登	袋津一
笠原文夫	和子	荻曾根五
今井一	ミツイ	丸瀨
若林與司	サヨ	旭三
中林カウ	久司	中島三
今成リウ	安雄	中島四

基本健診・胸部レントゲン検診 貧血検査がはじまります

今年度の検診は、6月16日(月)～19日(木)の4日間と、7月14日(月)～17日(木)の4日間で町内5会場をまわり、行います。
 4月に行った「検診申込書」において、基本健診・胸部レントゲン検診・貧血検査の申し込みをされた方に、6月6日(金)付けで検診のご案内を郵送します。

なお、転入等で申し込みができなかった方、申し込みをしたのに6月12日(木)を過ぎても案内が届かない方は、保健センターまでご連絡ください。
 ●問い合わせ：保健センター
 ☎3811-2111 内線404

亀田町青年少年育成 町民会議にご入会を

平成4年11月に発足した、亀田町青年育成町民会議は、次代を担う青少年の健全な育成を願って、活動しています。
 いじめ・不登校やテレクラ遊びなど青少年を取り巻く問題は多々ありますが、問題を解決するためにはみなさんの健全育成に対する意識、そして青少年への愛情が大切です。町民全員があなたかく見守り、青少年が健全に生活できる環境づくりに努めましょう。今年度の入会案内と申込書を回覧しますので、ぜひ全世帯のご入会をお願いします。一般会員の会費は年額500円です。また団体会員(会費年額2000円)、賛助会員(一口1000円)のご入会も願います。
 ◆問い合わせ：事務局(役場生涯学習課)
 ☎3811-2111 内線261

