



上：混声合唱  
左：ジャズ演奏  
右：馬頭琴演奏

## 美しい音の調べに聴衆もうっとり

11月17日町民会館大ホールにおいて、亀田町音楽祭が開催されました。

今年で11回目を迎える音楽祭は、合唱・ジャズ演奏など7つの団体が参加して行われました。洗練された歌声や演奏に、会場を埋めた聴衆も静かに耳を傾けて聴き入っていました。各団体とも日頃の練習の成果を發揮し、会場からは大きな拍手が送られました。また、亀田町に研修生として来日している中国内モンゴル自治区出身のフースパヤル氏による馬頭琴の演奏も行われ、会場は国際色豊かな調べが響き渡りました。

### ◆ おもな内容

指導者登録紹介制度	2
道路除雪	4
基本構想	9
レンズでキャッチ	10
文芸	13
生涯学習だより	16
12月の保健・衛生行事	19
住民の動き	20

# 特技をお持ち

あなたの特技を地域の

## 生涯学習指導者登録

### ◆生涯学習指導者登録紹介制度とは？

町内では様々な学習活動が行われています。しかし「指導者がいないのでうまくいかない」「自主的に活動したいのだが、指導者がいない」といった、身近な指導者や助言者を求める声があります。また、特技を持ち、その特技を生かして地域の活動に役立てたいと考えている方もいます。そこで、特技をお持ちの方を登録し、希望する方に紹介することを、亀田町の生涯学習活動を支援する制度です。



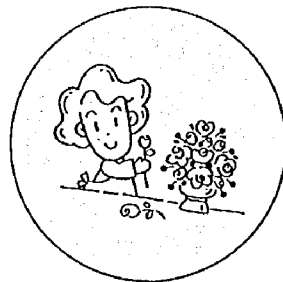
▲コンピュータの指導

### ◆登録できる方

亀田町在住、在勤者で20歳以上で特技をお持ちの方

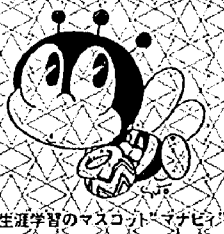
### ◆募集する特技・分野

例えば、生活の知恵、郷土料理、植物観察、園芸、書道、写真、絵画、菓子づくり、ペン習字、観光、日曜大工、洋裁、和裁、音楽、舞踊、演劇、文芸、茶道、華道、レクリエーション、野外活動、登山、スポーツ各種、ボランティア、しめ縄づくり、青少年教育、礼儀作法、国際理解、語学、郷土芸能、笛太鼓関係などの日常生活から専門分野までの様々な内容です。



# の方大募集

活動に生かしませんか



生涯学習のマスコット「マナビ」

## 紹介制度スタート

### ◆募集期間

平成8年12月から随時受付・登録を開始します。

### ◆登録方法

自薦・他薦を問わず、特技をお持ちの方を募集します。

《自薦》 希望される方は、教育委員会生涯学習課または公民館にて、指定の登録書に必要事項を記入し、ご提出ください。

《他薦》 特技をお持ちの方をご紹介ください。

### ◆その他

指導者の紹介は、平成9年4月から開始します。

### ◆問い合わせ先

亀田町教育委員会生涯学習課

☎ 025-381-2111 内線261



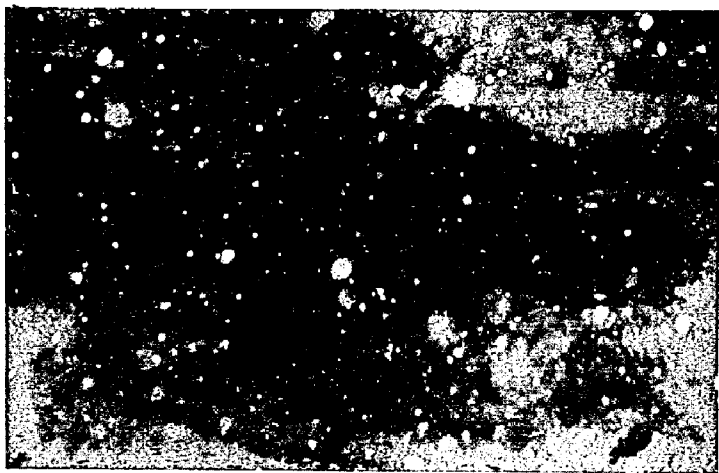
▲レクリエーションの指導



# この冬の道路除雪

## 積雪10cmで除雪作業始動

スパイクタイヤが禁止になって以来、町は除雪体制を強化し、雪による混乱が生じないよう努めてきました。この冬も関係機関と協力して、道路除雪にあたる方針です。国、県、町、そしてみなさんの協力で、生活に必要な道路を確保し、この冬を乗り越えましょう。願わくばこの冬も少雪であってほしいですね。



### 道路の確保に 全力投球

町では、建設省、新潟土木事務所、JRなど関係機関、また地域の代表として各区分長のみなさんから集まっていただき、「平成8年度冬期道路交通確保(除雪)会議」を12月3日に開催し、この冬の雪害対策や除雪計画について協議します。雪が降って困るのは、まず交通です。年々自動車への依存が高くなり、道路を雪に奪われては、わたしたちの生活は成り立たなくなってしまう。この冬も道路の確保には、迅速に適切な措置をとる体制です。

### 路上駐車があると 除雪できません

町の除雪作業は、毎日の降雪の様子を見ながら行われます。観測地点において午前2時の積雪が10cm以上になると、町道の除雪計画道路すべてを除雪する計画です。また、国道あるいは県道についても、同じようにそれぞれの管理者が除雪を行います。

通勤・通学の時間帯には除雪が完了するよう、作業は早朝から行います。順調に進めば、みなさんに自由をかけることも少なくてすむのですが、せっかくの除雪作業も、路上駐車があるとお手上げです。除雪機械が先へ進めなくなり、その道は雪が積もったまま。これでは交通渋滞や事故のもとになり、たくさんの人々に迷惑がかかります。作業をスムーズに行うために、路上駐車は絶対にしていただき。

### みなさんに

#### お願いしたいこと

- ◇各戸の出入り口が、除雪作業でふさがれる場合があります。お手数でも各戸で手直ししてください。
  - ◇除雪作業中は危険ですから、除雪車に接近しないでください。とくにお子さんは、絶対に近づかないよう監視をお願いします。
  - ◇降雪のため竹・樹木等が道路の上に垂れ下ると、交通の障害になります。支障のないよう、処理してください。
  - ◇家庭用スノーダンプを使い、庭先の雪を道路に捨てる方が見受けられますが、道路に雪は捨てられません。除雪の前後にかかわらず、道路上に出さないでください。
  - ◇亀田排水路には、雪を捨てないでください。
  - ◇屋根の雪おろしは、町の除雪対策本部(建設課)または新潟土木事務所と連絡を密にして、その後実施してください。
  - ◇除雪作業は、早朝または夜間作業が多いため、作業による騒音等でご迷惑をかけますが、ご協力をお願いします。
- そのほかに協力してほしいこと
- ◇消火栓、防火用水をいつでも使用できるように、除雪にご協力ください。
  - ◇各区のゴミ集積所は常時除雪を行い、収集に支障のないようにしてください。

## 寒波にそなえて 水道管の冬じたく を忘れずに!!

寒さがしだいに厳しくなり、冬が近づいてくると肌を感じます。冬のしたくはもう済みましたか?水道管の冬じたくも、忘れないでください。

### 夜 この冷え込みに

水が氷になると、体積(容量)が増えます。水道管の中にある水が凍った場合、体積の増えた分が管に負担をかけ、破裂の原因になります。水道の水は、気温がマイナス3度以下に下がると凍り始めます。とくに次の個所気をつけてください。

- ▼家の外にある水道管
- ▼北向きにある水道管

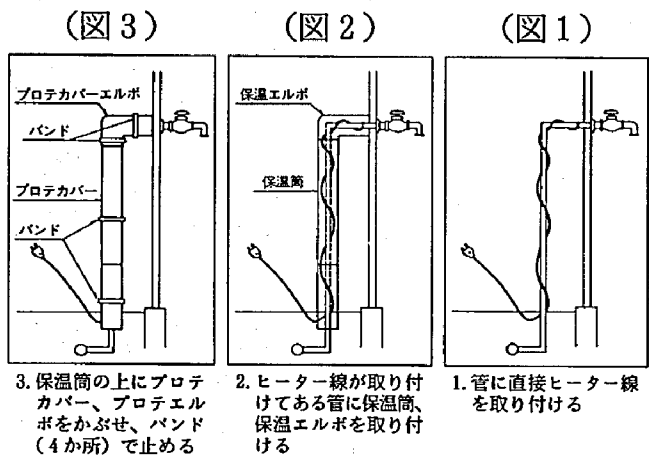
### 凍 結を 防ぎ まじよ

▼風当りの強いところにある水道管  
▼屋外にある給湯器

凍結を防ぐために、水道管には保温材料を地下30cmまで取付けてください。(簡単な市販品があります)

さらに、管に直接ヒーター線を巻き(図1参照)、布きれ・フェルト・保温筒などで管を包み、ビニールテープまたはカバーで巻くと効果的です。(図2・3参照)

また、メーターボックス内にある水抜きバルブにより、管内の水を抜く方法もあります。厳寒期には、水を少し出しておくで一層安心です。



### 凍 つて水が出な くた

蛇口の栓を開き、タオルをかぶせ、その上からゆっくりとぬるま湯をかけて溶かしてください。急に熱湯をかけると、水道管や蛇口が破裂することがあるのでご注意ください。

### も たらしも、破裂し

メーターボックスの中にあるバルブを閉めて水を止め、破裂した部分に布をテープでしっかり巻き、応急手当てをしてください。

そして、水道局か公認水道工事に連絡してください。なお、破裂による修繕料、上下水道料金は、使用者の負担になります。くれぐれも、破裂しないよう、ご注意ください。

### 水道局よりお願い

- 降雪時にメーターボックスの除雪をしていないと推定料金となり、漏水している場合、発見が遅れます。(偶数・奇数月それぞれ検針日は、各月とも5日・15日に行います)
- 大雪等でメーターが検針できないとき、上下水道料金を推定料金として後月精算させていただきます。

※メーターボックスの管理は、各家庭でお願いします。

### 公認水道工事店

(有)新設工業所	曙町1	☎381-4633
(株)小木工業	元町3	☎382-3171
(株)小野建築設備	新明町5	☎381-3672
(有)新和設備工業所	新明町3	☎381-5016
風間建設工業(株)	崩砂2	☎381-4962
(有)佐藤工業所	葉通2	☎381-3507
(株)植招工業	早通4	☎382-6355
(有)サンエツ工業	新明町4	☎382-3146
(株)宏栄工業	緑町4	☎381-5184
お問い合わせは	水道局へ	☎381-3101

▼使用停止される踏切

▼第二北山踏切：中島2丁目(亀田駅<越後石山駅間>)

▼城所踏切：城山4丁目(荻川駅<亀田駅間>)

### JRからのお願い

踏切二か所が通行止め

冬期間、次の2か所の踏切が使用停止され、通行ができなくなります。使用停止する期間は、12月15日～3月15日です。

### 除雪についての お問い合わせは

▼県道：新潟土木事務所維持管理課 ☎231-8307

▼町道：亀田町役場建設課 ☎381-2111

# 税で築く地域とぼくらの未来

## 税に関する標語に

### 中学生8人が入賞



▲税に関する標語入賞者

11月に行われた「税を知る週間」の行事として、中学生を対象に、「税に関する標語」が募集されました。応募者の中から、西中一年の石澤 聡さんが関東信越国税局長賞佳作を受賞したのをはじめ、8人が入賞し、11月6日に開催された亀田町租税教育推進協議会の総会で、表彰されました。

入賞した標語と作者は次のとおりです。なお、この標語は「税を知る週間」期間中、役場ロビーで展示されました。

◇関東信越国税局長賞佳作  
「税金で 築く地域と ぼくらの未来」  
西中一年 石澤 聡

◇新潟県長賞  
「納税で 住みよい暮らし 未来」  
西中二年 加藤 智永

「正しい申告 豊かな社会」  
西中三年 木沢さやか

◇亀田町長賞  
「税金は みんなをささえる 大黒柱」  
西中一年 高橋銀太郎

「きれいだね 税でつくった 住みよい町」

## 納税推進強調月間

### あなたは税金の納入を忘れていませんか？

町では、12月を「納税推進強調月間」と定め、納税の遅れている人を対象に、税務課職員が戸別訪問をして、納税のご協力を求めます。税金は、国や地方自治体が活動するための大切な財源であり、住民のみなさんの生活向上と環境整備を行う諸政策に使われます。税務課職員が訪問した際は、納税にご協力をお願いします。

なお、税金について不明な点がありましたら、お気軽に役場税務課へお問い合わせください。 ☎381-2111 内線134

## 平成8年度 通商産業大臣表彰 統計功績者

### 立川 織物工場

### 社会保険庁長官表彰 国民年金事業功労者

### 亀田町31区納付組合

平成8年度各官庁からの功績者・功労者が発表されました。

通産省関係では、統計功績者に工業統計分野で立川織物工場(袋津3丁目)が通産産業大臣表彰を、その統計実務者である立川藤太郎氏が通産産業大臣官房調査統計部長表彰を受賞されました。

社会保険庁関係では、国民年金事業功労者として亀田町の民間地区組織である「31区納付組合」が、社会保険庁長官表彰を受賞されました。また、国民年金委員として永年にわたり積極的に活動され、事業の推進に尽力された功績が認められた清水秀夫氏(本町2丁目)・虎沢欣一氏(長湯)のお二人が、県知事表彰を受賞されました。

## 国の教育ローン 年金教育資金貸付

この貸付制度は、年金積立金を原資とした還元融資の一環として、厚生年金保険及び国民年金に10年以上加入している方が入学時や在学中の教育費を低利で借りることが出来る制度です。

また、この貸付は、国民金融公庫の一般教育ローンとの併用もできます。

■融資金額：学生・生徒一人につき  
▽厚生年金保険加入中の方は、100万円以内  
▽国民年金加入中の方は、50万円以内

■融資利率：年3.1% (平成8年11月11日現在)

■返済期間：8年以内 (据置期間は在学期間内で最長4年)

■申し込み・問い合わせ：(財)新潟県年金福祉協会 ☎241-6800

■ビデオ映写会と講演のつどい

障害者たちが助け合い、補い合うことで社会自立をしていく様子をビデオで映写します。また、活動取材し障害のあるなしに関わらず、いろいろな人間が共に生きる地域社会づくりの情熱を燃やす清水義晴さんを迎える講演のつどいです。

どうぞご来場ください。

■開催日：12月8日(日) 午後1時より4時まで

■会場：亀田町公民館 101研修室

### 内容

- ①ビデオ映写
- ②講演会

講師 清水義晴さん (地域づくりアドバイザー)

■協力費：500円 (当日受付にて)

■問い合わせ：亀田町福祉を考える会・佐藤ユリ子 ☎381-1387

# 知らなかった！国民年金のまる得情報

マイホーム資金が借りられます

教育資金が借りられます

全国にある国民年金保養センターが安く利用できます



国民年金基礎制度で安心をプラス

税金が安くなります

国民年金の保険料は社会保険料控除として全額所得控除の対象になりますので、年末調整で必ず申告をしてください。

●国民年金に関するお問い合わせは…亀田町国民年金係 ☎381-2111 (内線161)

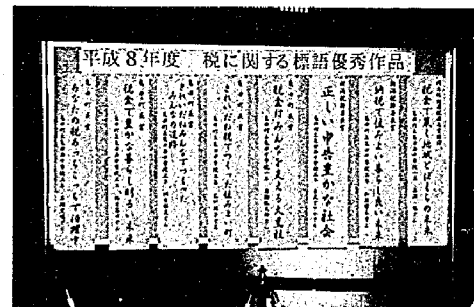


この社会あなたの税がいきている

入賞作品16点は、現在各地で展示されていますが、今月18日から27日まで亀田町総合体育館で開催されることになりました。

未来を担う子供たちが描く「住んでみたいまち・つくってみたいまち」。

皆さん一人一人が創造する「まち」を心のポケットに入れて総合体育館をのぞいてみませんか。



「きれいだね みんなの道路」  
西中三年 桐生 郁美

「税金で 豊かな暮らし 明るい未来」  
西中三年 鍋井 琴世

「あなたの税 あっちこっちで 活躍中」  
西中三年 高橋 実咲



天坂 有希さん

◆今月18日から27日まで、入賞作品16点を総合体育館で展示します。

まちづくりの作画的コンクール  
天坂有希さんが最優秀賞

### 交通事故と犯罪の動向

=10月の発生件数=  
町で発生した交通事故

事故件数	20件
(今年対 145件、前比 - 7件)	
死者数	0人
(今年対 3人、前比 0人)	
傷者数	22人
(今年対 168人、前比 - 14人)	

忘年会シーズンになり、お酒を飲む機会が多くなります。重大事故につながる飲酒運転の危険性、責任の重大性を認識し、「飲んだら乗るな、乗るなら飲むな」を守りましょう。

町で発生した犯罪件数

犯罪総数	26件
凶悪犯(殺人、強盗等)	0件
粗暴犯(暴行、強姦等)	0件
窃盗犯(動産、現金等)	26件
知能犯(詐欺等)	0件
その他(器物損壊等)	0件

【すぐ戻るから】と、鍵をかけずに車を離れることはありませんか。貴重品が盗まれたり、盗難車が犯罪に利用されるケースがよくあります。少しの間でも必ず鍵をかけましょう。

## 行く年来る年みんな地域安全活動 明るい新年を迎えましょう!!

### みんなであつくりよう 安心の街

今年も残すところ、あとわずかとなりました。例年、この時期になると凶悪犯罪など、事件・事故が多発する傾向にあります。

警察では、12月11日から新年の1月10日まで「年末・年始における特別警戒期

間」と定め、警ら、警戒活動等を強化して犯罪の未然防止を図ってまいります。みなさん、安全で楽しい新年を迎えるため、次のことにご協力をお願いします。

- 暴力団の脅しや嫌がらせに泣き寝入りすることなく、勇気を出してみんなで協力し合い、暴力団を地域から追放しましょう。
- 空き巣・忍び込み等盗難の防止
- ちょっとした留守でも必ず鍵をかけ、夜寝る前にもう一度、戸締まりを確認しましょう。また、自動車・バイク・自転車の鍵も必ずかけて下さい。
- 強盗・ひったくりの防止
- 金融機関が狙われています。スキを見せないように注意しましょう。
- 交通事故の防止

夕暮れが早く事故が多発します。自動車や自転車のライトは早めに点灯し、ス

### 交通安全の講演会・映写会

◆日時…12月19日(休) 午前10時～

◆会場…亀田町市民会館大ホール

◆内容

- 講演会 テーマ「交通安全と事故防止」
- 講師 中島 伸男さん (新潟南警察署署長)
- 映写会 1. とびだし 2. ストップ・ザ・自転車事故 3. 落語長屋のお年寄りの交通安全

◆主催 亀田町福寿大学交通安全部 ※入場無料です。ぜひご参加ください。

### 優秀運転者表彰の申請受付

新潟県交通安全協会では、平成9年春の全国交通安全運動の機会に、無事故・無違反の優秀運転者(15年、

「車のナンバー」の通報が犯人検挙の近道です。みなさんのご協力をお願いします。

# 連載 亀田町第3次総合計画 基本構想⑤

## 2お互いに助け合う 健康なまちをつくる

### 2-1 保健・福祉 サービスの連携

「生活の豊かさ」「心のゆとり」を実感できるまちづくりに向けて、町民が健康であるとともに、身体的・精神的負担の軽減を図る施策の展開が重要となっている。多様化・高度化するニーズに対応し、体系化された豊富なメニューの中からの確かなサービスの提供が可能な体制の充実と保健・福祉サービスの連携を図るため、制度面、施設面、人材面など総合的な基盤整備に努める。

家族化、ライフスタイルの多様化など、あらゆる場面で「完全参加と平等」が実現できる地域づくりの形成に向けた活動の推進と福祉サービスの充実を努める。

また、保健サービスと連携した総合的な事業の推進と啓蒙に努める。



### ●老人福祉

急速にすすむ高齢化社会の到来は、単に高齢者だけの問題でなく、全ての町民が一体となって取り組まなければならない重要な課題である。

らない重要な課題である。多様化するライフスタイルの中で「健康で生きがい」を感じることのできる地域社会の実現に向けて、生きがい対策の拡充と高齢者ケア対策の充実を積極的に図る。

### ●障害者福祉

ホームライゼーションの理念に基づき、「完全参加と平等」の実現にむけ障害者に対する正しい理解の普及を図るとともに障害者自ら地域社会へ積極的に参加できる環境づくりや介護体制の強化に努める。

### ●児童福祉

核家族化の進行や女性の社会進出の増加による生活様式の変化に伴い、保育施策の果たす役割は重要である。このため、保育園の整備や保育体制の充実を図るとともに、家庭・学校・地域・行政が一体となって児童の健全な育成を助長する施策の展開に努める。

### ●母子(父子)福祉

個々の家庭の生活の安定と自立の助長を図るため、適切な援護措置と指導助言に努める。

社会的自立の助長を図るための対策の推進や生活支援事業を行うとともに、生活保護法の適正な運用を図る。

### 2-3 町民の健康づくり

生活習慣や生活環境の影響による疾病構造の変化、急速に進む高齢化社会など、町民の「健康」をとりまく情勢も複雑化している。

こうした中、町民の健康度を高めるための活動や事業の展開が強く求められている。疾病の予防、改善、そして個人レベルでの健康に対する意識改革を推進するための活動・事業を積極的に展開するとともに、福祉サービスと連携した施策の推進に努める。

### ●成人・老人の保護

生涯を通じて健康であるためには、町民一人ひとりが健康に対する意識を高めるとともに、家庭や地域などのコミュニティ活動の中でこうした意識改革を進めることも重要である。また、全ての町民が心身共に「健康」であり生きがいを感じることもできる

会実現のため、保健センターの活用による相談・検診体制の拡充に努める。

### ●乳幼児・児童の保健

乳幼児期・少年期は一生を健康で過ごすための基礎となる大切な時期である。

近年における出生率の低下やライフスタイルの変化に伴い、子供達をとりまく養育環境も大きく変化している。乳幼児・児童の健全な心身の育成と成長を助長する事業や活動の推進を積極的に展開し、親子が子育ての喜びを感じ、子供同士が良好な関係を築く地域社会づくりに努める。

### ●国民健康保険

社会保障及び町民保健の向上、健康保険事業の適正な運営に努め、健全な財政確保や、医療費の適正化対策の推進を図る。

### 2-4 国民年金

町民生活の維持向上に寄与する国民年金は、高齢化社会の到来とともに果たす役割はますます重要となっている。制度の適正かつ、効率的な運用を図りより一層のサービス向上に努める。

\*5 高齢者も障害者も、そうでない人も全て人間として普通(ノーマル)の生活を送るためにともに生きる社会を築こうとする理念。

## 歳末たすけあい運動

12/1 ~ 31

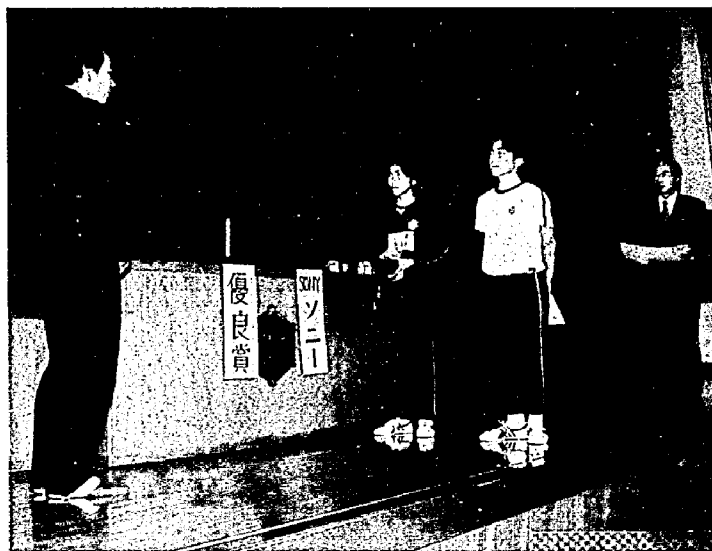
今年も恒例の「歳末たすけあい運動」が、12月1日から31日までの1か月間にわたって行われます。

この運動は、赤い羽根共同募金運動(10月~12月)の一環として行われているもので、生活が困難な世帯や一人暮らしのお年寄り、あるいは社会福祉施設利用者に対し、みなさんそろって明るいお正月を迎えられるよう、物心両面の援助をしようというものです。町では区長さんを通じ、各世帯にご協力をお願いします。みなさんの善意で、恵まれない人々もお正月を明るく迎えられるよう、助け合いましょう。

- 20年、25年、30年、40年の表彰を行います。
- 表彰を希望される交通安全協会会員で、受賞資格のある方は、地区の交通安全協会支部長または、地区の交通安全協会事務局へ申請してください。
- 申請期間：平成9年1月10日(金)まで
- 問い合わせ：新潟南地区交通安全協会事務局(新潟南警察署内)
- ☎382-0110
- 《交通安全協会支部長》
- ・上町支部 見田 清一
  - ・茅野山2958
  - ・本町2-4-20
  - ・船戸山支部 佐藤 勝哉
  - ・船戸山1-4-24
  - ・稲葉支部 松原 昭伍
  - ・東本町4-1-18
  - ・袋津支部 和角 和一
  - ・所島2-3-30
  - ・早通支部 今泉 哲夫
  - ・早通1-2-4
  - ・城山支部 伏見 忠雄
  - ・山3-1-31
  - ・茅野山支部 高木 一雄
  - ・茅野山1890
  - ・下町支部 黒井 光夫
  - ・西町1-3-8
  - ・日水支部 清水 栄
  - ・茅野山2958

# レンズでキャッチ

レンズでキャッチ



## 亀小がソニー財団より教育賞優良賞を受賞

亀田小学校(右近次男校長)がソニー教育振興財団より平成8年度ソニー教育賞優良賞を受賞し、11月15日亀小体育館で贈呈式が行われました。

この賞は、「人間のもつ可能性の開発をめざす教育」を実践している学校に対し、財団で審査して毎年全国で50校ほどを表彰しているものです。

亀田小学校は、保護者や地域とともに子どもたちの思い・願いを生かし、各教科や学校行事を工夫して、一人一人の特性を伸ばしながら自立と自主的な活動をめざした教育の実践が評価されたものです。

右近校長は全校児童を前に「これは皆さんみんなでいただいた賞です」と説明し、現在の活動をさらに充実させながらパソコン通信による交流・ボランティア活動の拡大など多様な教育活動を展開していきたいと話されました。

## 「にいがた大百科」を作成

複数の市町村にまたがる広域行政を効果的にすすめることを目的に設立された新潟地域広域市町村圏協議会が、新潟市近郊18市町村のレジャー施設および公共施設を詳しく紹介するガイドブックを作成しました。

全体を「観光・アミューズメント」・「アウトドア・レクリエーション」・「スポーツ」・「カルチャー」・「名所・旧跡」・「温泉・宿泊」の6つの目的別ジャンルにわけて構成していますので、利用目的にあわせてお目当ての施設を探すことができます。

役場や公民館など公共施設に常備してありますので、休日のレジャーに、そして毎日の公共施設利用に本書をご活用ください。



12月1日から書店で700円で販売されます

## 来年も期待しています！ “おいしい” 農業まつり

11月9・10日、町民会館で第20回農業まつりが開催されました。今年は、毎年恒例の即売会などのほかに「ジャンボのりまき大会」が行われました。

この太巻き、農業まつりの回数に合わせその長さなんと20m！具にはキュウリ、卵、梅干しを使っています。初めての試みとあって、会場から参加希望者が殺到し、係の皆さんはとて忙しそう。参加者全員でまず半分巻いた後、息を合わせて一斉に巻き上げ、完成！全員で持ち上げ、記念撮影をしました。途中で崩れることなく大成功でした。

もちろん、お味のほうも二重丸で、すぐに切り分けられ皆さんに配られましたが、あっという間になくなるほどの人気ぶりでした。



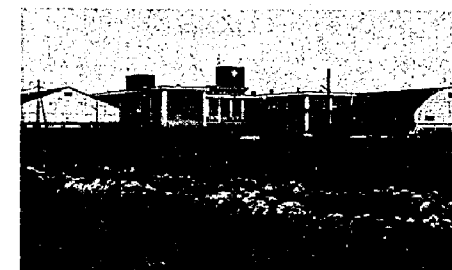
# レンズでキャッチ

レンズでキャッチ

## 推薦入試で新潟向陽高校へ

新潟向陽高校では来年度から、特に亀田・横越両町の中学3年生を対象に、地域指定の推薦入試を行います。

これは、地域に根差した特色ある学校造りを進め、地元へ貢献できる人材を育成するため、また地元で有意義な高校生活を送って頂くために実施するものです。



### ◆地域指定の推薦入試

明確な目的意識と学習意欲があり、人物・態度・調査書が優良な人は、推薦条件のうち、「生徒会、スポーツ、ボランティアなどの活動の実績」の代わりに「地域推薦」を条件として出願することができます。

### ◆平成9年度の入試日程

- ・推薦選抜(推薦入試)日 平成9年2月3日(月) 全員に面接を実施
- ・同上・合格内定通知日 平成9年2月10日(月) 各中学校宛に通知
- ・一般選抜学力検査日 平成9年3月11日(火)
- ・平成9年度募集定員 普通科7学級280人(推薦選抜・一般選抜を含む)
- ・上記のうち推薦選抜定員 募集定員の30%以内(普通の推薦・地域推薦合せて)

### ◆部活動の実績も上がってきています。

- ボクシング部はフライ級で全国大会の三冠すべて制覇
- サッカー部(県ベスト8)
- 野球部・柔道部(県ベスト16)
- ソフトボール部(秋季県大会3位)など



制服をブレザーに一新した本校は、やる気のあるフレッシュな若人を待っています。

\*詳細は必ず中学校の先生または本校におたずねください。  
新潟県立新潟向陽高等学校 TEL 382-3221 (代表)

## 吉田勝秀さんの梨が品評会で県知事賞に

11月6日・7日、亀田町町民会館において、新潟地区梨振興協議会が梨(新興)の品質を競う品評会を開催しました。

亀田町、新潟市、横越町の梨生産者132人から出品され、茅野山(手代山農家組合)の吉田勝秀さんが県知事賞に選ばれました。

「今年は天候が良く糖度は上がったものの、ダニの多発で防除に苦労しました」と話す吉田さん。そのかいがあって、色・形・糖度・硬度に優れたおいしい梨に育ったそうです。受賞おめでとうございます。



レンズでキャッチ

# レンズでキャッチ

# だんらん

— 今月のテーマ —

## 通知表



### 焼き捨て再出発

栗田 ひとみ

(新明町三)

低学年の時、宿題は仕方なくしていた。高学年になると要領が良くなり、友人のを写した。こんなだから、通知表が良いわけがない。嫌な通知表と宿題も次には長い休みがあるから我慢できたのである。夏休み帳なども3人くらいで見せ合うと大抵埋まって終わる。しかし、休み明けにはテストが待っている。自分で考えなくて、写しただけの勉強だから、テストも散々なものである。

器数年前はあまり勉強、勉強と言わなかった時代だから、どうにかやってこれたが、今の時代なら落ちこぼれてどうしようもなかったことだろう。

結婚するとき、悪い痕跡を残さないために、12枚の通知表は焼き捨てた。子どもは私に似ないようにと願ったが、蛙の子は蛙で、残念ながらとんびは鷹を生まなかったのである。宿題、テスト、通知表がなかったら、学校は友達もいて天国であった。

もっと真面目に勉強して、通知表が良かったらもう少しましな人生を送っていたかもしれない、とこの頃考えるのである。

### 僕たちの学校と通知表

高橋 良昌

(大月二)

小学校時代の記憶は、イメージとして鮮烈に残っている。あまりかんばしい通知表

とはいえないが、低学年の時、図画の全甲を除いて後は乙であった。ちぎれたお古のクレヨンで惨めだったが、図画は選手で放課後も授業のはじめに……

中学年になると、ポクシングよろしく10点法になった。習字の9点を頭に、以下8、7、6点となる。仲間と照合し、平均よりやや上か。

高学年から高等科になると、優、良上、良以下の採点。課目が増え、歴史、地理、国語、図画、習字等に優資格をもらう。相撲選手で12ヶ校大会出場は、体操の点に加味か……？あの頃は、課外奉仕の砂利道整備、川筋の稲作、馬の秣刈り、籠を背負って土運び等。軍事教練もあった。最後に先生は不服を言う子に一言。「テストが良く

ても日頃が大事」と。

### だんらん 随想

「広報かめだ」では、町民のみなさんが紙面作りに参加し、日ごろ考えていることや思い出を語る場として、「だんらん」、「随想」の二つのコーナーを設けています。

1月のテーマは「成人式」です。毎年1つずつとる歳も、20歳になるときは、いつもと違う感じがしませんでしたか？

2月のテーマは「バレンタインデー」です。あげる側にも、もらう側にも、いろいろな思いがあるのではないのでしょうか。みなさんもぜひ、自分の考えや思いを書いてみませんか？投稿をお待ちしています。

- 1月のテーマ ●  
「成人式」
- 2月のテーマ ●  
「バレンタインデー」

【投稿規定】  
● 字数：500字以内  
● 締切り：1月のテーマは12月11日、2月のテーマは1月14日まで、それぞれ必着  
● あて先：亀田町泉町3-4-15 亀田町役場企画課「だんらん」係 ハガキか封書で郵送してください。  
※掲載した人には記念品を進呈。

### 亀田の歴史二ぼれ話②

#### 「三・九の市」今昔(7)

##### 対立と確執

元禄時代の町建ては、南北に町屋造りの四間幅の道と、それに直交する二間の諏訪神社へ連なる道一横町が完成した。人々の職業は商人三十七、酒屋六、紺屋三、糶屋一、豆腐屋一、ろうそく屋二、鍛冶屋二、室屋二、油屋二、指物師一、田作三十、山伏二、庵一、野人一、庄屋四、不明六、即ち商品販売、酒造りを主とした商工業の町であった。亀田町が活気をみせると高山村もこれに準じて市場町を開きたいと思うのは当然であろう。しかし、一気にそれを行うことは旋に違反する。序々に既成事実を積み上げて市場町を高山にまで上げた」と考えた。

そこで、高山村に隣接した亀田上町の町屋造りの市右衛門長屋を高山分にした」とお上に願ひ出た。これを足かがりに高山に次第に町屋を作り、高山に市場を開設しようという意図が明らかである。これを察知した亀田町民は激昂した。高山村は亀田町の上にあつて、阿賀野川、小阿賀野川を舟で下ってくる商人や横越、二本木、木津などからくる客が高山村へ吸収され、亀田の市場や商売が重大な影響をうける。元禄十(一六九七)年三月二十三日町民一〇四名は連署し善右衛門以下五名の名主・組頭に訴訟請求を行った。

翌二十四日、これをうけて直ちに名主善右衛門、組頭加之助以下四名は庄屋曾我四兵衛にあてて上申した。亀田の衰退を「……当地市立之者ハ上より斗参り候ニ付高山分に町屋立候へハ当町禿申儀ニ御座候……」(村木家文書)と、市場の衰退を危惧したものであった。(文化財資料室)

### 俳句

#### レインボー俳句クラブ

題「枯葉」「秋の霜」

柏枯れ貧乏くさき葉音生み  
木守柚子二つ残して菰を巻く  
四阿に憩う人あり破れ連  
野仏に秋の霜おく山路かな  
やわらかな日ざしとなりし今朝の冬  
神妙に被はれて居り七五三  
神楽舞う蛭野の里や銀杏散る  
大和路や柿干しならぶ深庇  
詣で来し留守も神の通し鴨  
風をえて雑木林の枯葉鳴る  
白菊と黄菊の辺り暮れ残る  
庭苔の上辺薄白秋の霜  
硝子戸のくもり拭き見る今朝の霜  
山々の頂き白く初炬燵  
陽を揺らし影を揺らして柳散る  
仕事まだ残る畑に秋の霜

高橋 向山  
亀山 なほ  
荒井 十三  
齊藤 はる  
皆川 イツ  
加藤 八恵  
馬場チハル  
小川 要作  
小木 友江  
荒木 まさ  
西條 富枝  
石沢 石松  
遠藤 春一  
佐藤 春吉  
高野 フサ  
渡辺 徳一

舳舟舳にうつすら秋の霜  
藤枯葉蝶の如くにヒラ〜と  
枯葉降る堂守り刻を守り掃く  
白き息はいて行き交う秋の霜  
枯芝に大煙突の影伸びし  
野ざらしの干大根に秋の霜  
濡れ縁に滴くの跡や秋の霜  
朝日受く軒の雫や霜の声  
枯葉浮く露天の風呂の湯にあそぶ  
秋霜や日に三本のバスを待つ  
街路樹の黄色になりて街は秋  
秋の霜吐く息寒く白々と  
霜降りて白鳥飛来い今朝の空  
地藏山全山紅葉蔵王また  
山荘の屋根一色に秋の霜  
寄せ鍋や卒寿の夫と子と孫と  
秋霜の消え残りる菊を摘む  
澄し空錦木落葉紅敷けり  
晩秋の空高々と蕨の舞ふ  
秋の霜孫面白く丸を書く  
葱さざむ音ト〜と今朝の霜

上松 正義  
新野 千代  
大沢 ムツ  
矢口 鐵治  
吉田 静江  
乙川 賢  
後藤 ひで  
大森 実  
高橋 武雲  
間宮 初江  
小野 ヨシ  
井浦 政平  
山田 政雄  
吉田良之助  
大岡 之男  
清野 なみ  
佐藤 余香  
清水千映子  
三浦 かず  
中川 信子  
土田 ミネ

### 短歌

#### 公民館短歌クラブ

鬼太鼓とおけきを見つつ佐渡にいて里の詠の吾れに氣づきぬ 土屋フミ子  
山あいの柳田に刈られし稲束が小さく並ぶを車窓より見る 佐藤千代子  
春時きの白菜なれど秋たちし今だに日々の食を潤おす 長澤 キイ  
吾が岸とへだたる岩の裾洗ふ逆波の音ここにとどかず 塩井 三作  
夏の花すがれさびたる吾が庭に秋陽あつめて鶏頭朱し 山本 千代  
病床に友の持ちきし藤袴陽の差したりて彩あざやけし 村田 正子  
虫食いの豆挽ぐ手間の抄らず夕空にひかり増しける 川口喜美恵  
物干しのこわれし穴に蛙の子四つの目玉に合いて息のむ 田村 サイ  
窓とぎす仮設住宅はひそとして軒に黄菊の蕾ふくらむ 平山 トミ  
ヘアバンドきりりと締めてショベルカー巧みに操作す茶髪若者 高橋 ヒロ  
万葉の道訪ねし城跡の眼下に展く高岡の里 鍋井 悦子  
脱穀の漂よう匂い風にのりコスモス揺れをり路地の傍へに 熊倉恵美子  
陶工の心に吾れもなりており背戸の柿の実夕映えに輝る 岩瀬 房枝  
秋空に飛行機見えて魔女が乗る箒のような尾を曳きていく 山田 一穂  
山脈のなかにきはだち紅葉する裾野のひろき磐梯の山 本間あみ子  
小春日の長野路ゆけばりんご畑鈴生るりんごに心湧きくる 齊藤 ハル  
逢えば愚痴聞かざるのみと思ひとも逢いたくもあり柿の表皮つく 鈴木八千代  
海上より吹きつける風は砂飛ばし夕映えの丘の風紋著し 堀 和子  
舟下りの川浪たちて葦揺らし葉蔭に群れる千鳥飛びたつ 小形 正男  
颯爽と勤めの友の来るが見ゆ売り出しに吾は面伏せて並ぶ 栗田ひとみ  
山寺の奥の院まで八百段郵便配達難儀にあらむ 佐藤 満雄  
掃き寄せし落葉をいでて蟬のいづくへゆくか砂の上這う 田村 忠雄

### アイラブゆづらん



# 随想

## エイブルアート展を開催して

A・M・Kネットワーク代表 荻 莊 賢 一

可能性の芸術「エイブルアート展（障害者を持つ人たちの芸術展）」を、十一月一日から十日まで亀田町総合体育館で開催し、約千名の方から絵画や彫像など約五十点の作品を鑑賞していただきました。

今年二月、東京で一冊の画集を見る機会がありました。ページをめくると自由奔放で、全く飾り気の無い、思い思いの色彩と画材によって彩られた絵画が目飛び込んで来ました。猫・裸婦・顔・ウルトラマンなど題材も様々です。説明を受けな

いと、？と思う作品も玉ねぎ・石であったり工事現場であったりと、作者の目に止まったものや関心を持ったものがモチーフになっているといます。何と表現してよいか、言葉で語り尽くせない思いが募り、見れば見るほど作者の無垢な心の中にある純粋な世界が、見えてくるような気がしました。これが、京都府亀岡



エイブルアート展 in 亀田

市の障害者更生施設みずのき寮の園生の方々の作品との出会いです。みずのき寮では、三十年間にわたり日本画家の西垣さんによって園生に絵画指導が行われています。最初は絵筆を持つことから始まり、直線を描く、曲線を描く、色を塗るといったことの繰り返しから始まり、五年以上の歳月をかけて写生へと進んで行くのだそうです。

「彼らの絵は、写生からはじまったものであるが、結果的には抽象画になる」と西垣さんは言われていますが、この言葉の中に、これらの作品を最初に見たとき

の、自分自身の感動と思いが凝縮されているように感じました。それは、私たちが日常生活をおくる中で、「こういうものだ」と思っている固定観念が本当に確かなものであるのか？という事です。多様化、個性化の時代といわれる現代にあって、それでも、形骸化された常識や理性を捨てる

ことができずにいることが、様々な障害を生んでいるのではないだろうかと感じてしまいます。

「バリアフリー」という言葉がよく聞かれるようになっていきます。一般的には、障害物のない建築物や構造物によって、障害者や高齢者などの方々が生活しやすい空間をつくり出すことをイメージして使われているようです。今回の芸術展では、7項目の設問に答えていただくアンケートを行いました。多くの方々から回答を頂き、その中に「障害者の芸術」などと区別する

ことや「エイブルアート」という言葉が存在すること自体に問題がある。障害者だから、健常者だからではなく、すばらしいものは「すばらしい」と、評価できる社会が本当のバリアフリー社会ではないのか？といった意見を幾つかいただきました。バリアフリーとは、ハード的な概念だけでなく、心の中からつくり出されていく意識の部分での差別などの障壁が除去されることによって、初めて実現できる社会ではないだろうかと考えさせられます。

一冊の画集との出会いがきっかけとなり、彼らの豊かな表現の可能性と、その中に息づいているメッセージを少しでも理解したいとの「興味」から、こうした活動に詳しい方を呼んで勉強会を今年六月に開催しました。オランダやフランスなどでは、すでに障害者を持つ方々の作品の中で、優れたものが「芸術作品」として評価され、美術館が建設され常設展示されていることや、国内にも今回展示した、みずのき寮園生、千葉県千葉盲学校生、佐々木卓也さん（千葉県在住）など



ART: 佐々木卓也

の作品をはじめ、国際的に高い評価を受けている芸術作品が存在しており、現にフランス国立美術館に永久収蔵されている作品がありますが、国内ではこのような活動を支える基盤が脆弱であることなどを知ることになります。

こうした中、「興味」から何とかなできないのかの「思い」に気持ちが変化し、ふるさとから新しい文化や芸術を発信し、多くの「アーティスト達」の活動をお手伝いすることが少しでもできるならとの願いから、A・M・Kネットワークというにわがじたての組織を、二十名のメンバーで発足することになりました。A・M・Kエイブルアート、M・Mミュージアム、K・Kかめだ、それぞれの頭文字をとり、エイブルアートに関する常設展示美術館と創作の場であるアトリエを、亀田町に建設したいとの思いから命名したものです。

今回展示された作品は、来年以降、東京都立美術館をはじめ全国の美術館での展示が予定され、海外ではフランスのルーブル美術館での展示計画が提案されるなど、慌ただしい動きの中での開催となりました。そんな中、出展にご協力をいただいた京都府みずのき寮、千葉県立千葉盲学校、佐々木卓也さんに心から感謝申し上げると共に、今後の活動に対する、地域の皆様のご支援とご協力をお願いいたします。

### 町長杯 争奪駅伝

## 男子 かめだ力走会 A 二年連続 女子 亀中女子 A 優勝!

11月3日、第11回町長杯争奪駅伝大会が開催されました。当日は快晴無風の絶好のコンディションの中、午前8時30分、阿部町長のピストルを合図に役場前を男女43人の第一走者が一斉にスタートしました。

男子8チームが出場。男子は一周四・五キロを5人で、また女子は半周ずつ6人で走ります。

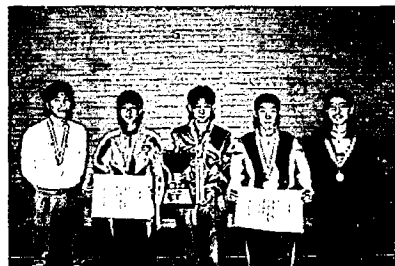
男子では、かめだ力走会Aの松井選手が今大会の区間記録となるタイムを出すなど全員安定した走りを見せ、二年連続の優勝を飾りました。

《男子総合》  
1位 (亀田町長杯) かめだ力走会 A 1時間14分21秒  
2位 (新潟南警察署長杯) 走れカメッコクラブ 1時間16分45秒

《男子区間賞》  
・男子区間賞 松井勇志(かめだ力走会A) 14分7秒  
・女子区間賞第一区 豊島 舞(亀中女子A) 9分21秒  
・女子区間賞第二区 今田智子(亀中女子A) 8分18秒



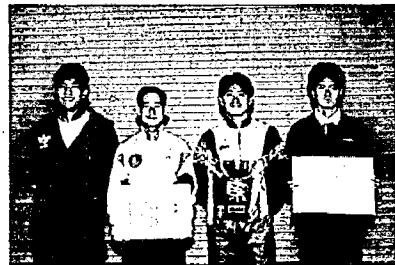
総合女子1位 亀中女子A



総合男子1位 かめだ力走会A



総合女子2位 亀田西中駅伝部



総合男子2位 走れカメッコクラブ



一般女子1位 かめだ力走会女子

《女子総合》  
1位 (亀田町長杯) 亀中女子 A  
2位 (新潟南警察署長杯) 走れカメッコクラブ 1時間16分45秒



中学男子1位 亀田西中駅伝部

《中学男子》  
1位 亀田西中駅伝部 1時間22分57秒  
2位 亀田中学校 A  
3位 亀中野球部 A  
4位 西中陸上競技部  
5位 西中野球部 A  
6位 亀田中学校 B



今田智子選手



豊島 舞選手



松井勇志選手

第12回亀田町 横越町小学校 ミニバスケットボール大会結果  
開催日: 11月9日  
会場: 亀田町総合体育館

《男子の部》  
1位 亀田小学校  
2位 早通小学校  
3位 亀田東小学校

《女子の部》  
1位 亀田小学校  
2位 亀田東小学校  
3位 横越小学校

町民バスケットボール大会結果  
開催日: 11月10日  
会場: 西小体育館  
参加数: 35チーム

《男子AクラスII中学3年以上成年男子24チーム》  
1位 ひよろりんず  
2位 亀田クラブ  
3位 YMフーズ

《男子BクラスII中学1・2年及びシニア男子7チーム》  
1位 オールドパワーズ  
2位 亀田バスケット  
《女子II4チーム》  
1位 ウィルジョイ  
2位 続・いもけんび



# 元旦マラソン 参加者募集!

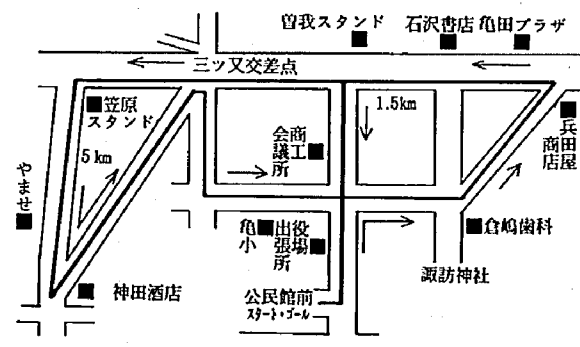
一年の計は元旦にあり、といひます。新しい年を家族みんなが健康に過ごすことができようように。そこで元旦マラソン。皆さんそれぞれ自分のペースで完走してみませんか。

●開催日：1月1日(元旦)  
当日の午前10時20分〜10時40分まで会場で受付します。

●会場：亀田町公民館  
(受付は01研修室)  
●クラス：15km(親子・小)

## “家族や友達と完走めざし、のんびり走ってみませんか”

### 元旦マラソン・コース図



※元旦マラソン開催中、車両の通行等にご迷惑をおかけしますが、ご協力ください。

学生向き)・5km(中・高校生、一般向き)の2コース。男女別

●参加種目：一人1クラスのみ参加できます

※なお、幼児、低学年の場合、保護者も一緒に参加してください。また、事前の健康調査は行いませんので、当日は自己診断し、体調の悪い方はご遠慮ください。

◇優等

総合点数最高者 栗原静男  
競技花三幹立 藤田仁一  
競技花一幹立 上村三郎  
厚物三幹立 三沢喜次郎  
管物三幹立 藤田仁一  
一幹立三色組 栗原静男  
厚物一幹立 上村三郎  
管物一幹立 栗原静男  
福助三色組 榎並善衛  
小菊盆栽 上村三郎  
切花 栗原静男  
七幹立 小山國三郎  
小菊懸産 丸山真次  
一等 松島松治  
二等 外10点 井越正子  
三等 外24点 鳥名喜久雄  
外45点

## 自然科学館 12月の催し物から

★「カレイライスコ植物学」  
●内容：私たちがカレイライスコに使っている野菜や果物の歴史や生態を楽しく解説します。

●開催日：12月14日(出午前10時30分〜午後0時30分)  
●申し込み：先着順に30名を電話にて受付します。  
☎283-3331

# 「はがき歌」

第2回

## 全国コンテストご案内

はがきに想いをこめて、あなたも大切な人へ素直な気持ちで詠んでみませんか。

愛媛県松山市に生まれた正岡子規には、親しみとユーモアにあふれる短歌形式の手紙「はがき歌」があります。限定された詩形に、簡潔に要件をよみこむことで、送り手の気持ちが余韻となって伝わり、リアルな文学世界が日常生活に生きています。

正岡子規のふるさと「文学のまち松山」から、短詩型文学の振興と手紙文化の普及をめざして、「はがき歌」を募集します。

●募集要項

●応募者：応募資格は問いません。

●形式：「短歌(五七五七七)」形式の便り(短歌形式なら31文字に限りません)

●内容：誰かに想いを伝えるもの(例：近況報告・ラブレター・見舞・お礼・お祝い等)

●応募締切：平成9年1月20日(当日消印有効)

●応募方法：はがきに、縦書きで、作品とその宛先(父へ、母へ、友へ、恋人へ等、「○○へ」と前書きする)を書き、住所

・氏名・年齢・性別・電話番号を明記して、下記まで送ってください。

＊はがき1通に1作品としますが、一人何通でも応募できます。

●応募先：〒790-191 松山中央郵便局私書箱33号  
「はがき歌」全国コンテスト係

●その他：作品は未発表のものに限りません。住所・氏名など読みにくい漢字には、ふりがなをつけてください。

●発表：平成9年3月上旬(入賞者への連絡もあって、発表にかえます)

## 青少年研修センターの利用予約

県立青少年研修センター(巻町)では、平成9年度の利用予約を12月2日(月)から開始します。希望団体は、電話でお申し込みください。

●電話番号：0256-17712111

## 福寿大学

川柳の部：12月10日(火) 24日(火) 午前10時

公民館01研修室  
●探訪の部：12月11日(水) 午前10時

公民館30会議室  
●演題「中国を訪ねて」講師 右近一男さん  
(福寿大学副委員長)  
●12月25日(火)午前10時〜公民館30会議室にて講演会

## 絵本読み聞かせ えほんのへや

公民館でボランティアによる絵本の読み聞かせを、毎月第2木曜日に行っています。入場無料ですので、お気軽にご来場ください。

●とき：12月12日(水) 午後4時〜4時30分  
●ところ：公民館2階和室  
●内容：園児・低学年向け

## 公民館 購入図書

- 鈴木 宣之 イチローと13人の仲間
- 仁科 明子 いのち煌いて
- わかぎふえ OL放浪記
- 田辺 聖子 鏡を見てはいけません
- 連城三紀彦 隠れ菊
- 市田ひろみ かしこく生きる女学
- 大村 しげ 車椅子の目線で
- 一路 真輝 真実
- 中島 らも 空からぎろちん
- 鈴木 正成 リリパット・アーミー
- 高野 勝美 ダンベル先生の「ごはん」でダイエット
- 早坂 暁 特別な他人
- 池部 良 夏少女・きけ、わだつみの声
- 鎌田 敏夫 21歳の僕=映画の中の自画像
- 市田ひろみ 29歳のクリスマス
- 加藤 諱三 八方美人で生きなはれ
- 渡辺 篤 “マディソン郡の橋”の心理学
- 山崎 純 渡辺篤のこんな家を建てたい
- 藤本ひとみ 死は甘くほろ苦く
- 山口政五郎 大修院長ジュスティーン
- 渡辺 容子 とんびの独言
- 左手に告げるなかれ

\*貸出期間は2週間以内(新着本は1週間以内)です。期間内に返却してください。

## こども映写会

とき…12月14日(土) 午後1時30分〜  
ところ…公民館3階視聴覚室

- 題名
- ①ぶんぶくちががま
  - ②ミッキーマウスのメリークリスマス
  - ③こぎつねコンとこだぬきボン
  - ④花のき村と盗人たち
- ※入場無料です。皆さんどうぞおいでください。

## 公民館休館日

12月15日、12月27日〜1月5日

## 町民会館休館日

(老人福祉センターも同じ)  
12月2日、8日、16日、22日、23日、28日〜1月4日

## 総合体育館休館日

12月2日、9日、16日、24日、29日〜1月3日

# 12月◆保健・衛生 行事のお知らせ

○印は祝日 ■は閉庁日

日	月	火	水	木	金	土
1	2	3	4	5	6	7
8	9	10	11	12	13	14
15	16	17	18	19	20	21
22	23	24	25	26	27	28
29	30	31				

**乳幼児の健診** ★母子手帳とアンケートをお持ちください。

会場…保健センター  
受付時間…午後1時10分～2時

内容	対象	日時
4か月児健診	平成8年8月生まれ	12月16日(月)
1歳半児健診 ※歯科検診も同日実施します	平成7年6月生まれ	12月17日(火)
3歳児健診 ※尿の検査もあります	平成5年11月生まれ	12月19日(木)

※3歳児健診では、ご家庭での視力検査と聴覚(耳)検査が必要です。早めにアンケートに目を通し、検査してください。

**指導・相談** ★母子手帳をお持ちください。

会場…保健センター

内容	対象	日時
母親学級(1回目)	11月中旬に届出した妊婦及び希望者	12月18日(水) 午後1時20分開始
母親学級(2回目) ※歯科検診も同日実施します	1回目終了者及び希望者	12月25日(水) 午後1時20分開始
離乳食講習会	平成8年7月生まれ	12月12日(水) 午前10時開始 ※作り方を見学されたい方は、午前9時30分にお越しください。
育児相談	1区～30区の乳幼児	12月10日(火) 午前9時30分～11時
	31区～59区の乳幼児	12月11日(水) 午前9時30分～11時

**健康相談** ★健康手帳のある方は、お待ちください。

会場…老人福祉センター

内容	対象	日時
健康相談	40歳以上の希望者	12月11日(水) 20日(金) 午前9時30分～正午

**予防接種** ★母子手帳と予診票をお持ちください。

会場…保健センター  
受付時間…午後1時30分～2時20分

内容	対象	とき
ポリオ (小児まひ)	H8年2月～H8年4月生まれ	12月10日(火)
	H8年5月～H8年8月生まれ	12月20日(金)
三種混合 (百日咳 破傷風 ジフテリア)	H7年9月～H7年10月生まれ	12月11日(水)
	※初回3回目より1ヵ年を経過した方は、追加接種を受けてください。	

- ◎予防接種は亀田町に住居登録している方だけが受けられます。
- ◎転入した方は、母子手帳を持って役場となりの保健センターまでおいでください。予診票をお渡しします。
- ◎上の予防接種対象者は、あくまでも参考です。予防接種対象月齢の乳幼児であれば、いつでも都合のよい日に受けてください。

## ゴミは決められた日に 決められた場所へ

ご家庭のごみは、可燃ゴミ、不燃ゴミ、そして空ビン・空き缶の4種類に分別して、それぞれ指定した集積所(ゴミステーション)で回収しています。収集日以外にゴミを出すと、野良猫やカラスなどに荒らされたり、風に飛ばされるなど、ゴミが散乱します。必ず、決められた日の朝、決められた場所に出してください。



## 休日の当番医院と水道当番業者

日	休日医院(診療時間 午前9時～午後5時)	当番業者(受付時間 午前8時～午後5時)
1日	三ツ又高橋医院(城山1) ☎381-2970	(株)宏栄工業 ☎381-5184
7日		(有)新設工業所 ☎381-4633
8日	横田医院(袋津3) ☎381-2729	小木工業(株) ☎381-2824
14日		(株)小野建築設備 ☎381-3672
15日	松原医院(本町2) ☎381-2243	(有)新和設備工業所 ☎381-5016
21日		風間建設工業(株) ☎381-4962
22日	高橋医院(東本町4) ☎381-2062	(有)佐藤工業所 ☎381-3507
23日	祖父江眼科(本町3) ☎382-5959	(株)禎招工事 ☎382-6355
28日		(有)サンエツ工業 ☎382-3146
29日	山岸医院(袋津2) ☎382-4133	(有)新設工業所 ☎381-4633

※亀田第一病院(西町2)では、当直医がいますので、緊急の場合、診療に応じます。 ☎382-3111

※休日(土曜日を含む)の水  
道管の破裂・漏水のときに、  
連絡してください。

# 町の 天使たち

1歳半児健診より



## 気になりませんか?こんなこと

～パート 1～

### 〈痴呆について〉

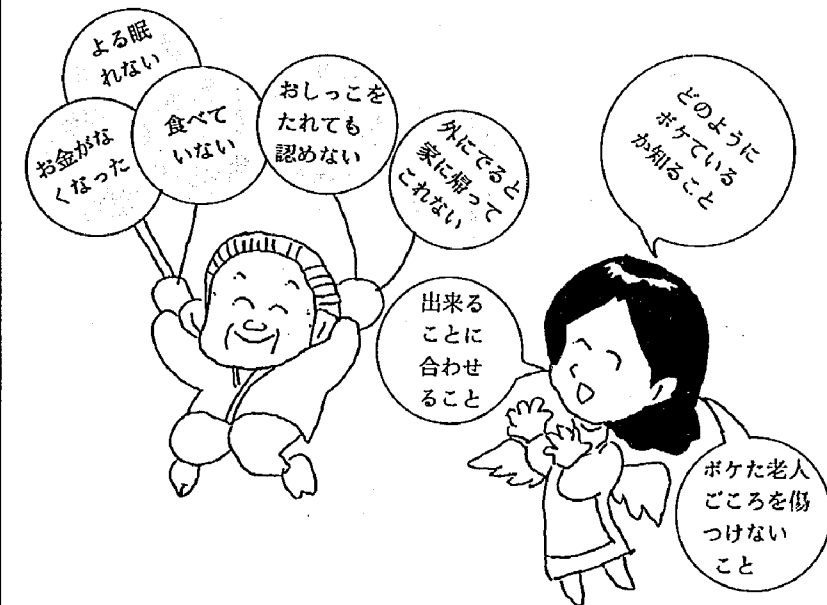
高齢社会になり町でも、痴呆・寝たきりの老人が増えてきました。痴呆性老人の多くは、知能は低下しても感情機能は維持されており、『心の痛み』を感じやすいのです。しかられたり、とがめられたりするなど、極度の緊張があると、それが症状を進行させます。いいかえれば、いかに早くキャッチし、いかにまわりが対応をしていくかによって、症状の進行具合が決まってしまうのです。

そのため、①介護の仕方、②地域の人々の意識の問題、③社会資源の活用、が大切となってきます。

今回は、①介護の仕方について紹介します。

### ボケの症状

### 介護の仕方



◎早めにかかりつけの先生や保健婦まで、ご相談ください。

# 住民の動き

## 亀田町の人口

32,078人 (+14人)

男 15,602人 (+6人)

女 16,476人 (+8人)

世帯数 9,633世帯 (+10世帯)

※平成8年11月1日現在の住民登録人口。( )内は前月比

## すこやかに

(10月届出)

瑞季	廣川	石川	佐藤	国兼	五十嵐	高橋	渡辺	高橋	石井
慎	義男	勇	哲	裕二	隆	弘子	秀男	宏行	毅
(9月生まれ)	町	東船場	本	東本	東本	元	元	島	山
区	四	一	町一	町四	町一	町二	町二	一	四
1	1	2	4	10	11	24	24	37	49



町の木

松

## 町の花



町の花

みずき

## 町民憲章 (一部)

わたしたちは

たがいに尊重し合い、力を合わせて

あたたかい心のふれあうまちをつくりま

大雅	峻雅	佑貴	由真	あゆみ	美樹	直也	大輝	郁弥	弘樹	賢作	祐太	彩香	甲虎	隆彰	優希	元啓	千夏	世成	友美	未歩	梨奈		
雅	也	也	也	也	也	也	也	也	也	也	也	也	也	也	也	也	也	也	也	也	也	也	
古泉	矢和田	丸田	中林	本間	相馬	南場	栗林	五十嵐	土田	佐藤	佐々木	太田	一箭	曾我	村山	佐藤	坂井	山崎	今井	田中	亀山	中村	
淳也	浩	文隆	勝広	貴也	隼也	礼一	智久	健治	吾朗	浩幸	一弘	和彦	正明	昌文	正人	勇次	秀行	諭	晴夫	秀憲	康之	研一	
西	西	西	城	新	泉	所	砂	砂	砂	砂	曙	水道	所	元	船	船	東	東	東	西	西	東	
町五	町五	町三	山三	明町三	町一	島二	崩	岡三	岡一	岡四	町四	町二	島一	四	山三	山一	町一	町三	町三	町四	町一	船場四	
52	52	52	49	48	39	37	35	33	33	33	32	30	27	25	23	22	15	13	13	4	3	1	56

## すえながく

(10月届出)

婚姻した人	片山 光弘	片山 洋子	堀内 実	堀川 珠世	片桐 浩之	(神谷) 益代	(岡田) 光弘	風間 理札	荒井 貴之	(田邊) 明子	渡辺 義則	(岩崎) 由美子	和氣 邦和
世帯主	正昭	実	新明町四	実	浩之	浩之	光弘	光弘	貴之	貴之	義則	義則	邦和
町	町三	新明町四	新明町四	新明町四	鶴ノ子一	鶴ノ子一	鶴ノ子一	鶴ノ子一	西町五	西町五	鶴ノ子一	鶴ノ子一	五月町一
区	区	区	区	区	区	区	区	区	区	区	区	区	区
24	24	26	26	26	38	38	38	38	52	52	55	55	55

## ごめいふく

(11月前半届出)

故人	永井 達吉	樋口 修子	村山 門次	田邊 瑞枝	小木 稔
世帯主	郁子	等	静江	耕平	和雄
町	本町四	本町二	本町二	茅野山	茅野山
区	区	区	区	区	区
8	8	9	25	30	41

※掲載を希望されない方は、届け出の際に住民課窓口までお申し出ください。  
※掲載漏れがあった場合、企画課広報係までご連絡ください。

## 働きたい女性のための ワープロ技術講習会

就職に役立つ技術を身につけるための講習会を開催します。ふるってご応募ください。

■開催期間：1月20日(月)～3月7日(金)、毎週月・水・金曜日(計21日間)

■時間：午前9時30分～午後3時30分(1日5時間)

■会場：新潟県婦人就業援助センター(新潟市上所2-2-2 新潟ユニオンプラザ2階)

■対象者：主として結婚・育児等で、しばらく職場を離れた家庭の主婦で、再就職を希望する方

■内容：ワープロの基本操作の習得と文書作成練習(初心者向け)

■定員：20人

■受講料：無料。ただし教材費3,000円程度の自己負担があります。

■申し込み：12月13日(金)～12月27日(金)の月曜日から金曜日(午前9時～午後4時)の間に、新潟県婦人就業援助センターへ来所し、所定の申し込み用紙に記入してください。

※受講の可否は、講習開始1週間前頃までにお知らせします。

■問い合わせ：新潟県婦人就業援助センター

☎281-5518

FAX 281-5519