



水泳教室で心も体もリフレッシュ!

6月25日から5回コースで実施された水泳教室。「水泳はダメ～」と自認する受講希望者は定員をオーバーするほどの盛況ぶり。準備運動に始まり、プールサイドを使った腰かけキック・手で掴まったの壁キック、顔を水につけての面かぶりキックやビート板での練習、ストロークのやり方など5回コースの中で少しずつステップアップしていくカリキュラムを真剣なまなざしで指導を受けていました。総合体育館では、9月に初心者(泳げない人、大歓迎)を対象とした水泳教室(2コース)とアクアエクササイズ教室を開講します。(8月15日号広報掲載)

あなたも水に親しみ、心も体もリフレッシュしませんか。

◆ おもな内容

かめだ祭り	2
児童扶養手当	4
安全な花火遊びをするために	8
食中毒にご用心	11
国民年金からのお知らせ	14
生涯学習だより	16
8月の保健・衛生行事	19
住民の動き	20

大岩万燈押し合い かめだ祭り 亀田甚句大民謡流し

大民謡流し・大岩万燈を二夜連続で開催

主催 かめだ祭り協賛会／かめだ祭り実行委員会



8月26日(月)には、三〇〇年の歴史を誇る「大岩万燈押し合い」が本町通りで繰り広げられます。

8月26日(月)

大岩万燈押し合い PM7:00~
本町通り

今年のテーマは、「豊臣秀吉」と「徳川家康」。
若衆たちがエネルギーに躍動する姿を、その目で、その耳で体感してみませんか。
●日程：8月26日(月)
午後7時開始予定
(亀田プラザ前スタート)
●内容：大岩万燈押し合い
(亀田プラザ前↓石沢書店前↓
新栄信用組合上町支店前)

カとカのぶつかり合い 大岩万燈押し合い

亀田木遣り音頭

(一部抜粋)
エーヤランエー
お諏訪様だよ
ヤーレエー
(ヤイトコセー
ヨイヤラナー)
お諏訪様に
お神燈つけば
蒲原平野の
一番屋よ
ヨイトコナー
(ソーランヤーエエノ
アリアリヤガドッコイ
ヨイトコ
ヨイトコナー)

参加者を募集

元気な女性も大歓迎!!
大岩万燈に参加してくれる、元気な若者(男女を問わず)を募集しています。
希望者は、かめだ祭り実行委員会(亀田商工会議所内 382-5111)へ、8月19日(月)までにお申し込みください。
●衣装は貸します
ハッピー・パッチ・帯・タスキを
実行委員会でご用意します。
*足袋は各自で用意してください。
BSNでテレビ放映
9月1日(日)午後5時から
BSNでは、大民謡流し・大岩万燈押し合いや袋津まつりの模様を9月1日(日)の午後5時から30分間放映予定です。

本町通り「通行止め」のお知らせ

8月25日(大民謡流し)
午後5時~10時

8月26日(大岩万燈押し合い)
午後6時~10時

「かめだ祭り」の開催される8月25日・26日は、2日間とも車両規制が設けられます。25日は午後5時~10時、26日は午後6時~10時の間、いずれも本町通り(ゆきよし跨線橋交差点~三ツ又交差点)は車両通行止めになります。皆様のご協力をお願いします。



8月25日(日)

大民謡流し イベント PM7:30~
本町通り PM6:00~

夏の一大イベント、「かめだ祭り」の季節がやってきました。昨年からの「亀田甚句大民謡流し」と「大岩万燈押し合い」が二夜連続で行なわれるようになり、大民謡流しは8月25日(日)に実施されます。本町通りを舞台に、踊り子の輪をつくり、約2時間にわたり亀田甚句を踊る大民謡流し。昨年好評だった各種イベントも、内容をより充実させ、さらに「かめだ祭りナイトバザール」も開催予定です。夏の夜のひとときを心地よい汗で楽しく過ごしていただけるよう、かめだ祭り実行委員会が準備を進めています。
実行委員会では現在、民謡流し参加団体を募集していますので、

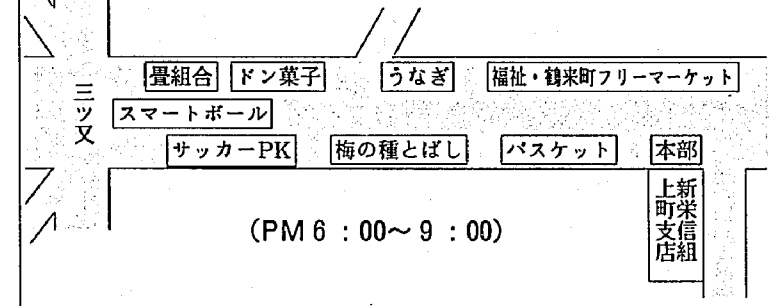
亀田甚句大民謡流しとユニークなイベント盛り沢山

亀田甚句歌詞

(一部抜粋)

越後亀田の
稲葉の山で
あやめ咲くとは
イエヨーエ
しほらしや
(チョヤサー)~
私しや亀田の
機織り娘
糸が切れても
イエヨーエ
私しや切れぬ
(チョヤサー)~

《各種イベント会場》



《イベント》

- a ドン菓子
 - b ウナギのつかみどり
 - c 梅干しの種とばし
 - d サッカーのPK
 - e バスケットボールのフリースロー
 - f スマートボール
- ### 《ナイトバザール》
- a フリーマーケット
 - b 畳まつりアビール・い草製品の販売(置組合)
 - c 地元物産品販売(石川県の鶴来青年クラブの皆さん)
 - d スタンブラリー(本部)
 - e 新潟県立高等養護学校わかばの家
- * スタンブラリーは、各お店の前に1・2・3と書かれているスタンプを順に3個押した人が福引きに参加できるというものです。

老人居室等整備資金の貸付

町では、在宅老人福祉事業の一つとして、老人の居室等整備資金の貸付けを行っています。

ご希望の方は、どうぞお申し込みください。

■貸付けを受けられる人

町内に居住し、60歳以上の親族と同居している人で、自分で整備することが困難な人

■融資対象とする工事

区分	工事等の内容
(1) 老人居室工事	老人の専用居室を確保するための住宅の増改築工事又は専用居室の居住環境を向上するための改修工事（壁の塗り替え等修繕的な工事を除く）で、工事完成後の住宅部分の延床面積が240㎡以下のものについての老人専用居室1室に係る工事
(2) 浴室及びトイレ工事	老人の居室の利便向上のための工事で次に掲げるものア 浴室の改修、改修工事（ただし1室のみ）イ トイレの改修、改修工事（ただし1か所のみ）
(3) 住宅内の改修工事	住居内（廊下、階段等）の手すり設置、段差解消等の工事で町長が必要と認めるもの

■貸付限度額

貸付区分	貸付限度額
増・改築工事	①老人居室分 老人居室1室の工事については250万円
改修工事	②浴室及びトイレ分 ・浴室1室の工事については100万円 ・トイレ1か所の工事については50万円
	③住宅内の改修分融資 融資対象分合計で50万円 ①～③は併用可、最高300万円

※最低貸付額は、20万円です。

■貸付金の利率…年3%

■返済方法…元利均等月賦

■返済期間…資金を貸付けた翌月から10年以内

■保証人…町内に住所を有する人

■問い合わせ…役場福祉課 ☎381-2111（内線140）

児童扶養手当と特別児童扶養手当

児童扶養手当と特別児童扶養手当をご存じですか。児童手当とは異なり、母子家庭の児童、障害をもつ児童の養育者に対して、児童の健全な成長を願い、経済的援助を行うのが、児童扶養手当および特別児童扶養手当の制度です。

児童扶養手当とは

児童扶養手当は、父と生計を同じくしていない18歳に達する日以降の最初の3月31日までの間にある児童（20歳未満でおおむね中度以上の障害がある児童）に対し、心身の健全な成長、福祉の増進を図ることを目的として、児童を育てている母、または母に代わって児童を育てている人に支給されます。

また、父が重度の障害者である場合も支給されます。

《支給要件》

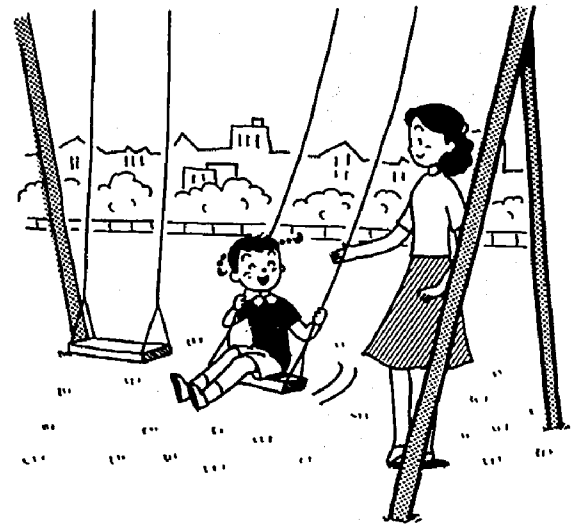
- ① 母または養育者が養育している児童が、次の要件に該当する場合に、手当が支給されます。
- ② 父が死亡した児童（遺族基礎年金を受給できない

場合)

- ③ 父が重度の障害者である児童（障害基礎年金の加算の対象になっていない児童）
- ④ 父の生死が明らかでない児童
- ⑤ 父から1年以上遺棄（おさざり）にされている児童
- ⑥ 父が法令等により1年以上拘禁（刑務所等に入所）されている児童
- ⑦ 母が婚姻によらないで懐胎した児童で、父の認知を受けていない児童
- ⑧ 棄児などで出生の事情が明らかでない児童

特別児童扶養手当とは

特別児童扶養手当は、20歳未満で身体または精神に重度障害または中度障害がある児童を家庭で育ててい



《支給要件》

- ① 日常生活を制限される程度の病気のある児童
- ② 知的障害及び情緒障害のある児童

受給該当者は福祉課で申請を

児童扶養手当および特別児童扶養手当に該当される人は、役場福祉課に申請してください。ただし、手当の支給要件に該当してから5年を経過しても請求がなかったときは、手当の支給は受けられません。

受給者の異動は必ず手続きを！

児童扶養手当および特別児童扶養手当の支払いは、毎年4月、8月および12月に行われていますが、住所や金融機関の変更があった場合に、必要な手続きをしないと、手当を受給できないことがあります。

受給者の皆さんへ

児童扶養手当及び特別児童扶養手当は8月9日に所定の口座に振込まれます。

現況届の手続きが必要です

現在、児童扶養手当及び特別児童扶養手当を受給している方は下記期間中に福祉課で手続きを行ってください。

この届出がないと手当を受けられなくなる場合がありますのでご注意ください。

なお、現況届の手続きについては、本人宛にご案内いたします。

- ◎児童扶養手当…8月14日～22日まで
- ◎特別児童扶養手当…8月19日～23日まで

県障医療受給者証の更新を

重度心身障害者医療費助成を受けている方（老人保健医療受給者を除く）は、8月21日～8月30日までの期間中に必ず更新の手続きをしてくださるようお願いいたします。

この手続きを忘れると、9月1日からの医療費の助成が受けられなくなります。

◆問い合わせ…亀田町役場福祉課 381-2111（内線143）

重度心身障害者医療費助成事業

- ◆対象者 身体障害者手帳の1・2・3級または、療育手帳の「A」に該当する方
- ◆助成内容 一部負担金の外来1か月1,020円、入院1日710円、指定訪問看護利用料1日250円を越える医療費を助成します。また、入院時食事療養費（保険者から減額認定証を受けている方）も助成します。
- ◆申請方法 該当する方は、亀田町役場福祉課窓口で申請してください。

ひとり親家庭等医療費助成事業

- ◆対象者 母子家庭および父子家庭で、所得制限内の世帯の方
- ◆助成内容 一部負担金の外来1か月1,020円、入院1日710円を越える医療費を助成します。
- ◆申請方法 該当する方（世帯）は、亀田町役場福祉課窓口で申請してください。（保険証と印鑑が必要です。）
- ※受給者は、8月14日から8月22日までに更新申請手続きを行ってください。

医療費助成制度 対象者と内容

連載 基本構想 ①

総論

§1 計画策定の意義

亀田町の総合計画は、昭和47年に第1次計画が策定された。

その後、目標年次を昭和70年(平成7年)とする新総合計画を昭和61年に策定し、基本構想並びに前後期5か年とする基本計画に基づきその実現のため各種施策を行ってきた。

環日本海時代が幕をあげ、対岸諸国を視野に入れた環日本海交流圏の拠点地域づくりが求められ、その中核として新潟都市圏の果たす役割への期待が、いっそう高まってきている。

その中において、亀田町は県都新潟市を中心とする広域圏の一翼を担うための機能、役割を積極的に受け入れ、広域的拠点を高め発展していかなければならぬ。

また、近年における高齢化の進行、国際化、情報化、技術革新の進展などにより町民ニーズも多様化・高度化し、物の豊かさから、特に「ゆとり」「生きがい」など心の豊かさへと志向が変化してきている。

こうした時代の潮流変化による行政需要に的確に対応するとともに長期的展望に立った計画の策定が求められている。このため、広域的な視野に立ち、地域の特性を活かし総合的かつ効果的に町行政を推進し、環日本海交流圏の一員として、また、新潟都市圏の中核としてふさわしい「まちづくり」を進めるため亀田町第3次総合計画を策定し、その実現を図るものである。

§2 計画の性格

この計画は、今後の行政運営の基本的方向を定めるものであり、町民と行政が一体となったまちづくりを進めるための基本的な目標である。

したがって、今後の各種計画の企画立案および毎年の予算編成にあたっては、基本計画と整合性を図り、町政を運営していくこととする。

2 基本計画

基本構想で示した基本的施策の大綱を、体系的に明らかにする。計画の期間は社会経済情勢の変化に対応するため、前後期各5か年とする。

前期
平成8年度～平成12年度
後期
平成13年度～平成17年度

3 実施計画

基本計画で明らかにした基本的施策は、毎年度3か年を期間としたローリング方式を導入し、実施の計画性、実効性を確保することとする。

1 基本構想

亀田町の基本理念、都市像を掲げ、目標達成のための基本的施策の大綱を定め、まちづくりの基本指針とする。

4 他の計画との関連

この計画は、地域の特性を活かし、また、目指すべき基本的方向を示すものであるが、国、県、などの各種計画との関連を十分考慮する。

さらに、近隣市町村との広域的な行政対応を図るうえから、新潟地域広域市町村圏計画や近隣市町村総合計画などとの関連を十分配慮する。



町長へのたより

さまざまな意見・アイデア 61通70件が寄せられました

平成4年8月から開始した「町長へのたより」制度は、4年を迎えました。平成7年度(平成7年4月～平成8年3月)は、61通で70件の意見・要望・アイデアが寄せられました。すぐに実施されたもの、検討を要するもの、今後の課題となるものなど内容はさまざまですが、皆さんの意見を反映させて、よりよい町づくりを進めたいと考えています。

30代の女性の利用者が圧倒的に多い

平成7年度において、「町長へのたより」を利用し、ご意見を寄せてくれた方は30代が圧倒的に多く20通、ついで50代の12通で合わせると全体の半数を越え、中でも30代の女性は16通を数えました。年代別では、続いて70代以上が9通、60代が6通となっていますが、10代・20代も合わせると9通寄せられ、幅広い層から利用していただいています。

行政に無関心ともいわれる若年層の意見を知ることができるのは、この事業の大きな収穫であると考えます。今後もより多くの皆さんの意見を求めたいと思います。

意見・要望の内容は

内容を項目別に見ると、保育園に関するものが4件、学童保育所・中学校の給食・公民館図書室・除雪がそれぞれ3件、ペット・紙おむつ支給・側溝・路上駐車や庭木・落ち葉・公園などについて複数意見をいただきました。

毎年かならず何通かいただいていた「ごみ収集」については7年度は一通もありませんでした。

これは、昨年6月5日から可燃ごみを週3回、空き缶は毎月2回で第1・第3水曜日に、空ビンは第2水曜日にと分別回収を実施していること、皆さん一人ひとりのモラルの向上によるものと思われませんが、今後も分別回収が徹底す

「町長へのたより」は専用ハガキでどうぞ

ハガキは下記の21か所に配置してありますが、8月1日から新しいハガキに切り替えて配置しました。お手元にあるハガキは有効期限を確認のうえご利用ください。

「町長へのたより」には、氏名・住所・年齢・電話番号・世帯主・職業を必ず記入してください。住み良い町、魅力ある町をつくるため、みなさんのご意見をお聞かせください。

- ◇亀田町役場・住民課窓口(泉町3)
- ◇公民館(新明町1)
- ◇町民会館(船戸山5)
- ◇亀田駅(東船場1)
- ◇亀田郵便局(西町1)
- ◇亀田城山郵便局(城山1)
- ◇袋津郵便局(袋津5)
- ◇早通簡易郵便局(早通)
- ◇JA亀田郷みなみ・金融窓口(農協、船戸山4)
- ◇新栄信用組合本店(旭2)
- ◇新栄信用組合上町支店(本町4)
- ◇新栄信用組合稲葉支店(諏訪3)
- ◇新栄信用組合袋津支店(袋津5)
- ◇第四銀行亀田支店(本町3)
- ◇第四銀行亀田駅前支店(西町3)
- ◇北越銀行亀田支店(西町1)
- ◇新潟中央銀行亀田支店(本町1)
- ◇大光銀行亀田支店(本町2)
- ◇新潟信用金庫亀田支店(本町2)
- ◇中島屋商店(中島3)
- ◇勝山酒店(茅野山)

意見・要望の多い事項

保育園の延長保育・施設設備について	4件
学童保育所について	3件
公民館図書室について	3件
中学校の給食について	3件
除雪について	3件
ペットについて	2件
通行妨害となる路上駐車や庭木について	2件

お応えすることはできませんが、皆さんの貴重な声として受け止め、今後の町づくり、あるいは、長期計画等に反映させたいと考えています。

新しい専用ハガキに切り替わりました

「町長へのたより」は町内21か所に切手なしで投函できる専用ハガキを配置してありますので、必ず氏名・年齢・住所・電話番号・世帯主・職業を記入してください。これまで配置してあった専用ハガキの有効期限は7月31日まででした。8月1日からは、新しい専用ハガキに切り替えて配置しましたので、お手元にある専用ハガキは有効期限を確認のうえ、ご利用ください。



安全な花火遊びのために

子供たちを守りませう 花火をするときのこの約束



花火の季節になりました。夏の夜空に大きく広がる打ち上げ花火も美しいけれど、子どもたちにとっては、家庭で遊べるおもちゃ用の花火も楽しみの一つでしょう。

おもちゃ用の花火は線香花火からロケット花火まで種類も豊富。火薬の量も少なく、安全に遊べるようにつくられています。注意して取り扱わないと危険です。例えば、ロケット花火の火の粉が屋根に落ちて火事になったり、爆竹などで手にやけどを負ったりするというケースは、意外に多いのです。

1 花火遊びは大人と一緒に

花火をするときには、必ず大人が付いて危険のないよう注意することが大事です。また、子どもたちにも、次の五つの約束を守らせましょう。

子どもだけで花火をしようと、事故につながるやすく、万一事故が

起きたときにも対処できません。花火は大人と一緒にすることを約束させましょう。

また、夜間遅くなってからの花火は、近所迷惑になるのでやめましょう。

2 広い場所で遊みましょう

狭い場所や燃えやすいものが近くにある場所で花火をするのは、火災につながるややく、危険です。花火をするときは広い場所で行いましょう。

次のような場所は避けましょう。

- ① 紙くずや枯草、廃材などの燃えやすいものが周囲にある場所
- ② 近くにガソリンなどの危険物がある場所
- ③ 建物が密集している場所
- ④ 人の往来の激しい場所

3 風の強い日はやめましょう

風が強い日や乾燥している日は、花火の燃えが原因で火災になった事例もあります。花火で遊んだら、火の後始末を忘れずに。水の入ったバケツを用意し、花火の燃えがらを、必ずその中に入れて火を消しましょう。また、使い終わった花火は、きちんと後かたづけをしましょう。

4 花火の注意書きを守りましょう

おもちゃ用の花火は種類もさまざま、点火方法なども異なります。注意書きをよく読んで、正しく取り扱しましょう。

花火をほぐしたり、数本まとめて点火したりするのも、危険なのでやめましょう。

市町村	施設名称	割引額等
新潟市	新潟市水族館	小・中学生600円を480円に割引 小・中学生常設展100円を70円に割引 小・中学生企画展は団体割引料金(企画展ごとに設定)
	新潟市美術館	小・中学生企画展は団体割引料金(企画展ごとに設定)
	新潟市郷土資料館	小・中学生50円を40円に割引
新潟市	北方文化博物館分館	小・中学生200円を150円に割引
	清水園、足軽長屋	小・中学生300円を250円に割引
西津市	西津市郷土博物館	小・中学生100円を80円に割引
	白根市	しろね大風と歴史の館
豊栄市	豊栄市博物館	無料
	安田町	孝順寺
京ヶ瀬村	京ヶ瀬村民俗資料館	無料
	水原町	水原代官所
笹川町	新瀧ロシア村	小・中学生は無料、保護者全員1,600円を1,300円に割引
	横越村	北方文化博物館
巻町	角田山自然館	無料
	黒崎町	黒崎常民文化史料館
味方村	福川邸	小・中学生300円を200円に割引
	高根村	歴史民俗資料館
月潟村	郷土物産資料館	無料
	中ノ口村	澤持館の館
豊栄市	豊栄市総合体育館	小・中学生1人1回限り入場無料
	町営テニスコート	町外者5割増のところを町民料金で対応(1面2時間500円)
聖籠町	町営聖籠野球場	町民料金
	亀田町	亀田町総合体育館
西川町	スポーツパーク西川	多目的グラウンドなどの利用料金を小・中学生1人1回限り無料
	両津市	宿泊施設
紫雲寺町	愛鳥センター	無料
	小須戸町	花とみどりのシンボルゾーン
黒崎町	新潟ふるさと村	無料

「夏休み! にいがた探検手帳」を活用しよう

「入場割引券付き」

小・中学生に近隣市町村の文化施設や体育施設などを知ってもらおうと、新潟都市圏総合整備推進協議会(新潟市、豊栄市、両津市、聖籠町、黒崎町、亀田町、横越村で構成)では、施設の紹介と利用割引券の付いた「夏休み! にいがた探検手帳」を発行しました。

利用期間は8月31日(日)までです。手帳には、同協議会の圏域内のほか、新潟市や巻町などの圏域外

の施設も含まれています。割引方法は団体割引のほか、笹川町の「ロシア村」などが無料で入館できるなど、うれしい特典が付いています。各施設の紹介欄に割引券が付いているので、それを切り取って利用してください。

なお、手帳は各小・中学校を通じて子供たちに配布されています。お問い合わせ: 亀田町役場企画課 ☎381-2111 内線330

「行方不明の人を捜す相談所」開設

警察では「行方不明の人を捜す相談所」を開設しています。皆さんの家族や知り合いの人で、

- ・病気を苦にしての外出
- ・外出したまま行方が分からなくなった
- ・出稼ぎ先から便りが途絶えた

など、その後の消息がわからずお困りの方は、是非とも相談においでください。

相談所では、全国各地で亡くなられ、身元の分からない方の写真や、持ち物などの資料を多数用意してお待ちしております。

《常設相談所》

月 日: 通年(8月1・2日、5・6日、土・日曜日、祝祭日を除く)

時間: 午前9時~午後5時

会場: 新潟市新光町4番地1(県庁隣り)

警察本部鑑識課 ☎284-3131

内線2532・2533

住宅金融公庫融資制度の改正

平成8年10月1日以後の融資申し込み分から、住宅金融公庫の融資制度が大幅に変わります。

■主な改正点

(1) 融資金利

規模別金利制から、住宅の性能による金利制に変わります。

住宅の床面積だけなく、住宅が「一定の性能」

「建設業退職金共済制度」(略称 けんたいきょう) は、国が昭和39年に建設業

「建退共」を「存じますか?」

の労働福祉対策の一環として、中小企業退職金共済法に基づき創設したものです。この制度の特長は、建設業界で働く限り、事業所が変わっても、事業所に雇用され就労した期間全部を通算して退職金を支払う、という退職金制度です。

掛金納付は、共済契約を結んでいる事業主が、加入労働者の就労日数に応じて共済手帳に証紙(掛金)を貼付、消印することにより行われます。

なお、この制度に加入している事業所に対して、労働者住宅等の福祉施設を設置するための融資制度もあります。

問い合わせ: 新潟支部 千原新潟市新光町7-5 新潟県建設会館内 ☎285-7117

警察官(高卒)採用試験を実施

平成9年4月1日採用予定の高校卒業警察官を募集しています。

■受付期限: 8月16日(金)

■1次試験: 9月16日(月)

(新潟・長岡・上越市)

採用予定人員

- 男子警察官
- 新潟県: 33人
- 警視庁: 2人
- 埼玉県: 3人
- 神奈川県: 2人
- 千葉県: 3人
- 婦人警察官: 8人

受験資格: 昭和44年4月2日から54年4月1日までに生まれた人。(大卒)

※新潟募集事務所 ☎246-11881

平成8年度自衛官等採用試験案内

試験の種類: 一般(2等陸・海・空士)、高卒者(防大・航空学生・看護学生など)、中卒者(自衛隊生徒)

受験資格・受付期間: 1次試験日などはそれぞれ異なりますので、詳しくは左記のとおりまでお問い合わせください。

※新潟募集事務所 ☎246-11881

夏の交通事故防止運動

8月1日から10日まで、夏の交通事故防止運動が実施されます。今回は、「急がず ゆとりとマナーが身を守る」をスローガンとし、

- ・シートベルトの着用の徹底
- ・若者の交通事故防止
- ・高齢者の交通事故防止

この時期は、暑さによる疲労、帰宅やレジャーによる交通量の増加などから、交通事故が多発しやすい時期です。楽しいドライブも、事故を起こしてはだいたいけません。安全運転を心がけたいものです。

8月1日~10日

交通事故と犯罪の動向

= 6月の発生件数 =

町で発生した交通事故	発生件数
交通事故	7件
(今年累計 75件、前年比 -16件)	
死者数	0人
(今年累計 2人、前年比 -1人)	
傷者数	9人
(今年累計 83人、前年比 -24人)	

夏休みが始まり、子供たちが外で遊ぶ姿を多く見かけます。ドライバーの皆さん、小径から自転車の子どもが1人出てきたら、2人目、3人目が続いて出てくると思ったほうが賢明です。

町で発生した犯罪件数	犯罪総数
犯罪総数	26件
凶悪犯(殺人、強盗、放火等)	0件
粗暴犯(暴行、傷害、脅迫等)	0件
窃盗犯(乗り物盗、侵入盗等)	24件
知能犯(詐欺等)	0件
その他(占有権剥奪等)	2件

駐車中の車の中から見える財布やハンドバックを狙う窃盗犯がいます。鍵をかけていても、ガラスを破って盗む悪質なケースもあります。貴重品は肌身離さず持っていました。

レンズでキャッチ

レンズでキャッチ



亀田町生涯学習推進大会

発見！体験！新しい自分！

7月21日町民会館において、平成8年度生涯学習推進大会が開催されました。これは、皆さんから生涯学習の必要性を理解してもらい、参加・体験していただくようと実施している公民館まつりのオープニングセレモニーとして行われたものです。

大ホールステージでは、定期的に活動している各サークル・クラブの紹介・発表が行われ、350人の観衆を前に出演者は伸び伸びと歌や踊りを演じていました。

教育委員会では今後も、文化講演会・親子観劇会など皆さんの生きがいや心の豊かさの求めに応じていこうと各種事業を計画していますのでぜひご来場ください。

夏だ！まつりだ！勇壮に袋津燈籠

7月14・15日の両日、袋津・伊夜日子神社の祭礼行事、燈籠押し合いが行われました。

各町内の燈籠は、神社への宮上りの途中、互いにつけ合い、力を競います。先太鼓の音に引き寄せられた観衆が周りを囲み、対峙する燈籠もじりじりと近付いてきます。緊張が高まる中、木遣がかけられ、笛や太鼓が鳴り響き、あいだに入った先太鼓が引き込められるのを合図にパワーみなぎる若衆に担がれた燈籠は、勇ましくぶつかります。

袋津まつりが終わり、亀田の夏も本番を迎えます。



食中毒にご用心！

全国的に、食中毒が大発生しています。新聞をにぎわした病原性大腸菌O(オー)157ばかりではなく、昨年に比べて、今年には食中毒の発生が多いようです。新潟県内での食中毒は、7月15日現在で、発生件数8件、患者数336人。昨年1年間での食中毒患者数398人に、早くも追いつきそつな勢いです。食中毒の多い季節を迎えています。皆さんも、食中毒にはご用心ください。

食中毒って何？

食中毒を大きく3つに分けると、化学物質(農薬など)によるもの、自然毒(フグや毒きのこ)によるもの、細菌によるものに分類されます。一般に食中毒といえば、細菌性の食中毒のことを指します。食中毒を引き起こす細菌の種類はたくさんあります。たとえば、O(オー)157で有名になった病原性大腸菌、サルモネラ、腸炎ビブリオ、黄色ブドウ球菌、ポツリヌス菌などです。

食中毒を防ぐには

では、食中毒を防ぐには、どうすればいいのでしょうか。次にあげる三原則を守ることにより、ほとんどの食中毒は防げます。

①清潔

食品に細菌を付着させないことが重要です。細菌は目に見えません。細心の注意が必要です。次のことに気配りを。

- ・調理する人の衛生(健康管理、清潔な服装、ていねいな手洗い)
- ・調理器具の衛生(洗浄、殺菌)
- ・施設環境の衛生

②迅速

細菌に増殖の期間を与えないようにしましょう。

- ・必要以上に早くから調理しない
- ・調理食品はなるべく早く食べる(4時間以内)

③温度管理

細菌を増殖させないための冷却と、細菌を殺すための加熱をしっかりとやりましょう。

- ・加熱して保存する食品は75度以上で。
- ・冷却して保存する食品は5度以下で。
- ・冷凍食品はマイナス15度以下で保存を。

家庭での注意点

家庭での食中毒は、意外に多いものです。注意する点は、前に挙げた三原則と変わりませんが、それに付け加えて次の点に注意してください。

○新鮮な食材を使う

夏場は特にものが腐りやすい季節です。あたりまえのことですが、新鮮な食材を、新鮮なうちに調理して食べましょう。

○冷蔵庫の過信は禁物

冷蔵庫に入れておいたから大丈夫と

○まな板、布巾は天日で乾かす

調理器具を扱う時に、気をつけたいのが水分。水分は、細菌が増殖する絶好の環境です。特にまな板は、よく使うので、乾くひまありません。また、布巾も濡れたままにしておくと、細菌の温床になりかねません。一日一度は、天日でカラッと乾燥させましょう。

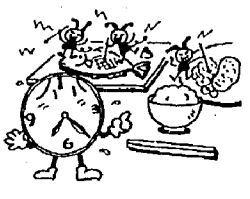


食中毒防止の三原則

手を洗おう



早く食べよう



熱を通そう



拜啓 ご主人様
ボクのフンは、ちゃんと始末してください！

最近、犬のフンが田んぼの中に入れているケースが目立ちます。田んぼの持ち主も、大変迷惑をしています。犬のフンは必ず持ち帰ってください。あなたのモラルが問われています。



レンズでキャッチ

レンズでキャッチ

GOOD-BYE

リュウ・ヤン先生

亀田町のALT(外国語指導助手)として活躍したカナダ人のリュウ・ヤン先生は、2年間の任期を終え、7月16日に帰国されました。4年前に来日し、亀田町の前に2年間、中頭郡郡柿崎町でAETを経験したリュウ先生。日本で最後の勤務地となった亀田町にはたくさんの思い出があるようです。帰国前に、インタビューをしましたので紹介します。

——日本に来ようと思った動機はなんですか。
小さい時から異文化体験をしたいと思っていました。また、公的機関やプライベートでも、英語を教えたかったからです。
——2年間いた、亀田町・子供たちへの印象は。
亀田の子供たちは1人1人学ぶ姿勢があり、私に対して、とてもフレンドリー



——新潟市のベッドタウンの亀田は、買物をするときなど、何をすることも便利で、「アスパーク亀田」など、施設がたくさんあってとてもいいと思います。
——お気に入りの場所は。
亀田まつりに参加しました。まつりの歴史を知らずに参加しましたが、それがきっかけで人とのコミュニケーションがうまくいきました。
——お気に入りの場所は。2年間いた亀田がやはり印象的です。「亀田町の〇〇」ではなく、「亀田町全体」が好きです。カナダと亀田町は遠く離れているのに、非常に親近感を持ちました。

——仕事を上であげられた事は。
JETプログラムで、日本で働けるチャンスがあったことがとてもうれしかったです。
——生まれ育った町はどんな所ですか。
カナダ・モントリオール郊外のレヴェルという町です。静かで、家の近くには大きな公園があります。子供にとっても、とても良い環境だと思います。
——カナダに帰ってからは、何をしますか。
私にも夢があります。働きながら、可能性を求め、ゴールに向かってあることを始めようと思っています。
——最後に、町のみんなにメッセージをお願いします。
亀田町のみなさんありがとうございます。楽しく働くことができたのはみなさんのおかげです。深く感謝しています。すばらしい体験ができました。2年間、なにがしかのことが私の力でできたなら、これほど幸せなことはありません。

だんらん

—今月のテーマ—

テレビゲーム

楽しい指の運動に私も挑戦

今井 みどり (中 島一)

我が家の孫は現在中学生だが、小学校低学年の頃はテレビゲームとなると、三度のめしより好きなほうであった。日曜・祭日ともなると朝からテレビの前に座りこみ、ゲームを始める。一ゲームが終わった頃、友達を呼び、再度やり始める。

今まで静かだった部屋も急ににぎやかになり、一段と盛り上がる。やっている本人たちは夢中になってやっていて、言葉をかけても全然返事はなく、楽しそうにやっている。見てみると、おもしろそうなので私も時々仲間に入れてもらい、やってみた。なかなか思うように指が動かず進まない。子供たちのようにはできない。でも、やっているとなんか楽しくなり、またやってみたくなる。しかし、そんな孫も中学生になったらクラブや勉強で忙しくなった。帰りは遅いので今はゲームどころではなく、ほとんどする時間がないため、親としては喜んでいて、そのかわり、私が童心に返ってストレス解消のために挑戦している。

- 9月のテーマ ● 「十五夜」
- 10月のテーマ ● 「ドライブ」

【投稿規定】
● 字数：500字以内
● 締切り：9月のテーマは8月15日、10月のテーマは9月15日まで、それぞれ必着
● あて先：亀田町東町3-4-15 亀田町役場企画課「だんらん」係 ハガキか封書で郵送してください。
※掲載した人には記念品を進呈。

俳句

レインボー俳句クラブ

題「片蔭 涼し」

窟深く虚子と彫られし暮涼し
雲蝶の阿吽の竜も梅雨じめり
一と刻を一と暴れして梅雨の雷
鴻の碑の由来しかじか涼雨降る
片蔭に床風移して茶屋主
音もなく小さな魚紋菱の花
被すみ瀬宜まずぐる芽の輪かな
ことくと梅ジャム煮つむ小暑かな
かたかけを踏んで日課の一万歩
夏木蔭児等と毬つく良寛像
庭涼し算流るる水の音
涼しさを風がつかないで行く野道
子猫はや涼風の道知つてをり
良寛の遺墨涼しき大座敷
昼寝子のほかに笑みる小さこぶし
卵の花の月に触れてはこぼれけり
だいろ坂左手に夏の海香し

高橋 向山
間宮 初江
亀山 なほ
吉田 静江
西條 富枝
荒井 十三
矢口 鐵治
高野 フサ
大園 之男
斎藤 はる
荒木 まさ
三浦 かず
皆川 イツ
清野 なみ
大森 実
上松 正義
佐藤 春吉

さざ波の砕きし月や池涼し

半夏生盲暦の面白し

床の間の軸打つ音の涼しけり
ふるさとや山も空気もみな涼し
ふわ／＼と喘ぎ／＼と梅雨の蝶
片蔭を出て己が影つくりけり
片かけ頬よせ合える道祖神
片蔭に一休みして車椅子
神木と云う樅大樹こそ涼し
珊瑚樹の花ほろ／＼とこぼれけり
灯籠の笠も緑りの庭涼し
暮れ近く湧く力出る畑仕事
父母の年超せど寂しや秋の風
山調べ林道渡る風涼し
片蔭の余生の一つ椅子にかけ
片蔭に子等は笑顔で砂遊び
涼しを呼ぶ風鈴や旅土産
迷ひ米し蜂に家中一と騒ぎ
雨止んで天に半月夕涼し

田中八千代
遠藤 春一
大沢 ムツ
中川 信子
新野 千代
加藤 八恵
高橋 武雲
馬場チハル
小川 要作
小野 ヨシ
石沢 石松
山田 正雄
吉田良之助
渡辺 徳一
後藤 ひで
佐藤 余香
土田 ミネ
乙川 賢
清水千映子

短歌

公民館短歌クラブ

花なべて強きものかな香を放ち春に目覚めてやがて失せゆく
魚煮る匂ひならむかしたしくて歩みゆるめぬ夕冷えの路地
音もなく降りつぐ雨に紫陽花の花穂濡れて色かはりゆく
戸締まりをせむ窓にして完熟のトマト色せる月満ちてあり
「江戸あての」いでたちなれど橋はこがず名調子なる阿賀の船唄
作業着の農婦は畑に畝つくり流れる汗を腰のばし拭く
齡忘れ張り切り過ぎて骨折し片手の所作が日毎身につく
南天の若葉は風にゆらゆらと妻戸にやわらし夏の訪づれ
一皿のあさを殺し何こともなかりし朝とみそ汁を呑む
うつぶせし我が家の小さき老犬も訪れし人へ真つ先に出る
奥入瀬のプナのトンネル通り抜け広がる十和田を見渡しにけり
微笑みてブラウスの胸ふくよかに弾みつつゆく脚線羨しむ
花畑の草とる耳に近空をたまたま鳴き過ぎてすぎし鳥あり
宵を降るはげしき梅雨に濡れそぼち黒猫行けり小暗き路地を
岩風呂に仰ぐ頂き万緑の朝空澄みて眉月かかる
さわさわとアカシヤ白く葉裏かえし揺れる花房薫を散らす
梅雨ぐもる部屋に一輪を受けとめし小さき花瓶を見つし憩ふ
風はらむ白シャツ眩し若きらが自転車競いて青田道行く
テレビ消し話とだえし山の宿蛙の声が闇に響かふ
大きめのバックに替えて老眼鏡を持ちゆくことに何時か馴れたり
月光に照らされ薔薇に止まりいる一羽のとなほ今宵の宿か
見放れば青葉若葉を吹き巻きて大夕立の雲去りてゆく
岩清水に喉うるおして前方の峰眺むるに白雲の浮く

長澤 キイ
川口喜美恵
坂爪ナツ子
山田 一穂
佐藤ハルエ
佐藤 満雄
栗田ひとみ
斎藤 ハル
鈴木八千代
田村 サイ
渡辺 稻子
熊倉恵美子
田村 忠雄
丸山 義雄
岩瀬 房枝
山本 千代
木間あみ子
佐藤千代子
平山 トミ
土屋フミ子
高橋 ヒロ
鍋井 悦子
小形 正男

アイラブゆづらん



こんなとき種別変更の届け出が必要です

＝ 該当する人は、忘れずに窓口へ届け出を！ ＝



第1号被保険者

国民年金の種別

- 第1号被保険者…自営業者
- 第2号被保険者…厚生年金保険や共済組合の加入者
- 第3号被保険者…第2号被保険者の被扶養配偶者

- ・会社等を退職して 配偶者に扶養されるようになった。
- ・配偶者に扶養されていたが 会社等へ就職した。

※ お問い合わせは……

亀田町役場住民課 国民年金係
☎381-2111 内線 161・163

第2号被保険者

第3号被保険者

・会社等を退職して自営業者等になった。
・自営業者だったのが会社等へ就職した。

・配偶者が会社等に就職して被扶養者になった。
・会社員等と結婚して被扶養者になった。
・配偶者が会社等を退職して自営業者等になった。
・本人の年収が130万円を超えた。

亀田の歴史(こぼれ話) ⑰

「三・九の市」今昔(3)

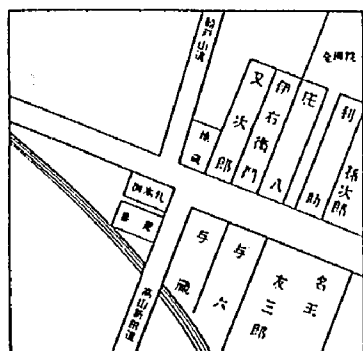
「亀」は吉祥の相

現在、村木家古文書として丸山の高地家に蔵されている、諏訪神社再建当時の神主清玉院書「神宮中興棟札意趣」によれば、「……不図得一之亀是先吉祥之相……」とあり、新発田藩の郡奉行中山奎兵衛は、藩の武運長久とこの地繁栄のしるしとして直ちに「亀田町」と命名したとされる。

現代の一般的感覚から言えば「亀」は鈍重、汚いという印象を免れない。しかし、私たちの祖先は、亀は古来「寿万年を経る」と称し、瑞相として尊重しこれを町名のいわれとしたのである。

郡奉行奎兵衛は、「亀田町市場之儀……勝手次第市を立候様……」と許可を出し、「来る三日より町にて市相立申候間何より商売御持参被成可被下候、市日三日、九日、十三日、十九日、二十三日、二十九日」と書いた立札を亀田は勿論、沼垂、木戸、蒲原、横越、沢海、酒屋と横越組地域のみならず、水原、新津に至るまで立てるように依頼した。

文政九(一八二六)年の亀田町絵図をひもとくと、現在の本町一丁目、今井・熊谷様宅を北端に、本町三丁目の曾我石油店・伊勢屋様を南端にして、幅四間の道路を挟んでほぼ五間口の家屋が東西両側に整然と並び、この地点で船戸山道と高山道に分かれ、伊勢屋様より高山道の筋向かい、かねせ様の場所が高札所となっており町の掟・定・藩からの布告、通達を掲示する場所となっていた。市を開くことの町民への通知はここに掲げられたものと思われる。



町の入口に高札と番屋があつた(天保頃)

当時すでに横町と称する幅二間の道が奥行十間、間口三間、四間半の家屋を両側に伴って、諏訪神社の参道として通じていた。

(文化財資料室長)

随想

50年前の思い出 コレラ菌との闘い

長 潟 虎 澤 市 三

私はベトナムのハノイ市で終戦を迎えました。この話は、ベトナムから引き上げて来る時の帰還船内の話です。

昭和21年3月20日、アメリカの5,000トン級の貨物船。船内では一坪あたり6人。夜寝るときは頭と足を交互に真横に寝る。トイレに起きても今度は寝るところがない。人の上に寝ていると自然に割り込める。また、隣の人の足が頭の上に来たこともあった。しかし、こんな船旅でも10日後には内地に帰れるので、我慢することと自分に言い聞かせた。

予定通り、船は祖国の山々に迎えられ、広島宇品港に着いた。上陸のための仕度を早々と終え合図を待つばかり、と思っていた時、「今この船にコレラ疑似患者1名発生。そのため、検査所のある浦賀港に回送す

る。上陸の見通しは不明。」という船内放送が流れた。それとともに「ウワァッ」というどよめきが響いた。午後2時頃浦賀の沖合に泊まった。今朝のコレラ患者は死亡したとのこと。やはり真性だった。感染後、8時間で死亡するという恐ろしい法定伝染病です。予想もしなかったコレラ。この先長期の超過密な船内生活が始まりました。

船は東京湾の沖合に停泊しましたが、私もより先に一隻の船が止まっていた。あつて解ったのですが、中国からの帰還船でコレラ船だということでした。航海は同じ道を通るといいます。海水はコレラ菌が伝わりやすいといえます。私どもの船はこの航路に入ってから罹ったのかもしれない。甲板から富士山が中天にクッキリと3月の青空に美しい。陸地は枯木の林が

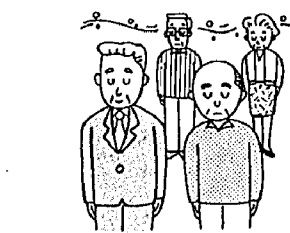
見え、その間を白い煙をのこして走るのは列車だろうか。船先の下をボンボン船が一杯のお客を乗せて往復している。お客は手を振り振り通り過ぎる。この景色は、今戦地から帰った私達には珍しく、懐かしいものばかり。戦争は終わった。平和な祖国に帰ったのだ。しかし、船内はコレラ患者で大騒ぎです。内地の山々を眺めつつ、この次はだれだろうと皆深刻です。不安な日々が続きました。

当時の進駐軍は、保菌者が1人でもいるうちは、一兵たりとも上陸は許しませんでした。この頃DDT粉剤が届けられ、頭から船内のすべてに散布されました。如何にして保菌者を無くするか。兎に角船内は混んでいます。中は暖かいので天幕や毛布は余っています。これを使得って、甲板の上で半分位テント生活をする。

もうこうなったら、楽々と長期生活の構えだ。食事は顔を揃えて中で食べる。医学には無知な私どもだが、この病気は猛烈な下痢があり、脱水状態になる。皮膚はカサカサ、目は腫が出ない。既に隣の班に患者が発生し、船内で2名の死者。疑似患者は12、13人ほどになった。これは、早期発見し、手当をすれば治せるといふ、下痢を早く見つけ出すこと。しかし、兵隊は下痢くらいでは診断を受けない。むしろ隠す傾向がある。甲板には仮設のワラこもで囲った便所がある。ここに見張りをつけ、大便の音を聞いて下痢と思われる異状者を、早期診断のためすぐ医務室へ連れて行った。この見張り当番には軍曹クラスがあてられ、船尾のほうには隔離室が作られた。船内の食糧には内地米が補給された。ゆるい玄米粥が一杯あたり飯盒の蓋に軽く一杯と、戦時用に作られたと思われる青梅の塩漬。大きな青梅にトロリとしたエキスのようなものが出て、相当古いものと思われる。今思えば、最低以下の食事でしょう。青梅の酸はコレ

ラ菌を殺すとか船内達し事項あり、「菌は口からしか入らない。そのため手指の消毒を更に徹底すること。衛生兵はコレラ患者に接していないが罹らない衛生知識が習慣づけられて、消毒が徹底しているから、全員で衛生兵になったと思って消毒を更に徹底すること。」ということであった。勿論、食事やタバコの際必ず手を消毒。箸や食器の中までクレンゾールで拭いてから盛っていたので、クレンゾールを食べている状態であった。船内生活が長引いて、各自の家庭へ元氣であることを知らせる便りを書くため、葉書1枚渡されたが、文面については唯元氣であること以外、一切書いてはならないものだった。

船内の病勢も少し落ち着いて、皆の笑顔も明るさがみえてきた。新しい患者も出なくなったが、上陸には結びつかなかった。保菌者がいなくなったという証明もなかった。しかし、漸く検査所から保菌者の有無の検査の指示があった。甲板上一人一人が犬のように四つん這いになり、お尻を出した。ガラス製の、エン

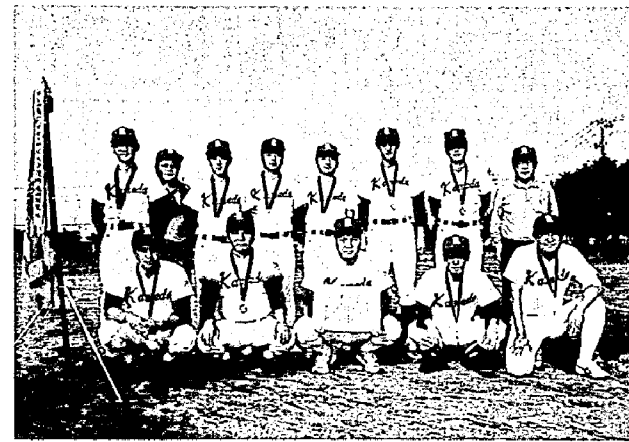


終戦記念日 (8月15日)

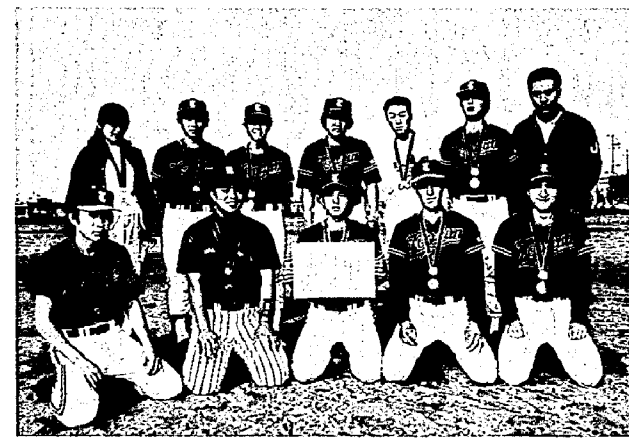
第30回早起き野球大会閉幕

亀田製菓(株)念願の初優勝

亀田トップガン	0	0	0	1	0	0	1	2
亀田製菓(株)	1	5	0	0	0	1	×	7



▲ 優勝チーム 亀田製菓(株)



▲ 準優勝チーム 亀田トップガン

今年から亀田町野球連盟が主催し、22チームが参加して行われた亀田町早起き野球大会。その決勝戦が、7月7日に亀田工業団地内にあるかわね公園グラウンドで行われました。

決勝へ勝ち進んだのは、亀田製菓(株)と亀田トップガン。亀田製菓(株)は21回大会で準優勝など常に上位成績をあげますが、優勝の「二文字」は手にしていません。

一方、亀田トップガンは、亀田少年野球クラブのOBで編成された若いチーム。今年初参加です。

亀田製菓は1回裏、立上

串田投手から四球を選び、ラッキーな打球から先取点をあげます。さらに2回、長短打4本などを集中して一挙5点。トップガンは4回反撃に出て1点を返しますが、亀田製菓・川越投手の変化球になかなかタイミングが合いません。

7回の攻撃も1点にとどまりゲームセット。亀田製菓(株)が初優勝を飾り、念願の優勝旗を手に入れました。

大会結果は次の通りです。

優勝 亀田製菓(株)
準優勝 亀田トップガン
3位 加島屋チヌークス
3位 ニューグリーンパワーズ

働きたい女性のフリープロ講習会

就職に役立つ技術を身につけるための講習会を開催します。ふるってご応募ください。

開催期間：10月3日(木)～11月22日(金)、毎週月・水・金または火・木・土曜日(21日間)

時間：午前9時30分～午後3時30分

会場：新津技芸専門学校(新津市本町4-10-8)

対象者：主として結婚・育児等でしばらく職場を離れた家庭の主婦で、再就職を希望する方

内容：ワープロの基本操作の習得と文書作成練習(初心者向け)

定員：20人

受講料：無料。ただし、教材費3,000円程度の自己負担があります。

申し込み：9月2日(月)～9月18日(水)(土・日を除く、午前9時～午後5時)の間に、新津技芸専門学校へ直接申し込みください。

※受講の可否は、講習開始1週間前頃に通知します。

テクノスクール 訓練生募集

県立テクノスクールでは、平成9年度入校の訓練生を募集します。

募集科名

- ・高卒対象科：メカトロニクス科、NC機械科、自動車整備科、電気システム科、電気施設科、土木測量科、OA事務科、ホテルビジネス科、織布科
- ・中卒対象科：溶接科、金属プレス科、建築科、左官科

※各テクノスクールで募集

アスパーク亀田 利用時間変更

8月3日(出)は、第8回新潟県スポーツフェスティバル開催のため、全館午後1時からの営業、8月13日(火)は午後5時までの営業となります。ご了承ください。

亀田町音楽祭の参加団体を募集

参加団体を募集

第11回亀田町音楽祭(生涯学習フェスティバル)が、11月17日(日)に開催されます。今回の音楽祭では、参加団体を実行委員会を組織し、教育委員会と協同で運営させていただきます。

れます。実行委員会に加入し、音楽祭に参加していただく団体を募集します。日ごろ音楽を愛好し、練習を積み重ねている団体のみならず、どうぞご参加ください。

対象

- ①音楽を愛好する団体(サークル・グループ)
 - ②音楽祭に参加し、生演奏(カラオケを除く)を発表したい団体
 - ③実行委員会に代表者または構成員が加入(1～2名)し、運営に協力してくれる団体
- ※以上を満たす団体

映画「蔵」と亀田弁文化講演会

亀田町が舞台の映画・宮尾登美子原作「蔵」。この映画を上映する際、セリフを亀田弁に訳された先生の

福寿大学

- 川柳の部：8月6日(火)・20日(火) 午前10時
- 公民館別研修室
- 探訪の部：8月7日(水) 午前10時
- ビデオ研修
- 公民館別会議室
- 歌謡の部：8月8日(木)

絵本読み聞かせ えほんのへや

公民館でボランティアによる絵本の読み聞かせを、毎月第2木曜日に行っています。

とき：8月8日(木) 午後4時～4時30分

ところ：公民館2階和室

内容

①ぼくのへやにうみが

早通移動図書 開設日の変更

毎月第2・第4水曜日に、早通神明会館で開催している早通移動図書は、8月の日程を次のとおり変更します。どうぞご利用ください。

開設日：8月7日(木)・28日(火) 午後1時30分～4時30分

会場：早通神明会館

公民館図書 購入図書

- 人間通
- パソコン「超」仕事法
- 豚の報い
- 無音の音が聞こえる=映画「四つの終止符」の波紋
- 容疑者
- 流水まで
- 浅草偏奇館の殺人
- 新しき鍵=私の幸福論
- アニマル・ロジック
- インターネット探検
- 越佐方言講座①
- ク委員会
- オリンピックガイド
- 患者よ、がんと闘うながまんしないでたのしくやせる健康食
- 気がきく人、気がきかない人
- 犠牲(サクリフェイス)
- 幸せの記憶①②
- 新潟の起業家=とおきのお話
- 新潟ふるさとづくり
- 新潟県の方言
- 小説=仙寿院裕子(越後村松藩の維新)
- 凧は世界を翔けめぐる

貸出期間は2週間以内(新着本は1週間以内)です。期間内に返却してください。

*図書利用カードはなくさないよう、大切にしてください。

こども試写会

とき…8月10日(土) 午後1時30分～

ところ…公民館3階視聴覚室

題名

- ①核戦争
- ②がんばれスイミー
- ③長靴をはいた猫

※入場無料です。皆さんどうぞおいでください。

公民館休館日

8月13～16日、18日

町民会館休館日

(老人福祉センターも同じ)

8月5日、11日、13～16日、19日、25日

ある

②ひとつ ひまわり

③だいちちゃんとうみ

④みずのなかのちいさなせかい

⑤あばけのトッケビ

対象：幼児～一般

※入場無料です。お気軽にご来場ください。

8月◆保健・衛生行事のお知らせ

○印は祝日 ■は閉庁日

				1	2	3
4	5	6	7	8	9	10
11	12	13	14	15	16	17
18	19	20	21	22	23	24
25	26	27	28	29	30	31

乳幼児の健診★母子手帳とアンケートをお持ちください。

会場…保健センター
受付時間…午後1時10分～2時

内容	対象	日時
4か月児健診	平成8年4月生まれ	8月19日(月)
1歳半児健診 ※歯科検診も同日実施します	平成7年2月生まれ	8月20日(火)
3歳児健診 ※尿の検査もあります	平成5年7月生まれ	8月9日(金)

※3歳児健診では、ご家庭での視力検査と聴覚(耳)検査が必要です。早めにアンケートに目を通し、検査してください。

指導・相談★母子手帳をお持ちください。

会場…保健センター

内容	対象	日時
母親学級(1回目)	7月中旬に届出した妊婦及び希望者	8月12日(月) 午後1時20分開始
母親学級(2回目) ※歯科検診も同日実施します	1回目終了者及び希望者	8月26日(月) 午後1時20分開始
離乳食講習会	平成8年3月生まれ	8月6日(火) 午前10時開始
育児相談	1区～30区の乳幼児	8月7日(水) 午前9時30分～11時
	31区～59区の乳幼児	8月8日(木) 午前9時30分～11時

健康相談★健康手帳のある方は、お持ちください。

会場…老人福祉センター

内容	対象	日時
健康相談	40歳以上の希望者	8月9日(金) 28日(木) 午前9時30分～正午

今月は、予防接種はありません

今月は予防接種はありません。なお、9月にはツベルクリン反応検査とBCG、三種混合の予防接種を行います。安全に予防接種が受けられるよう、皆さんのご協力をお願いします。

【予防接種についての注意】

- ◆次に該当するときは、接種を受けることができません。
 - ・接種会場で測定した体温で、熱があると診断されたとき。
 - ・その他、医師が不適当な状態と判断したとき。
- ◆次に該当するときは、事前に診断を受け、医師とよく相談しましょう。
 - ・内臓や血液の病気などで治療を受けているとき。
 - ・未熟児で生まれたなどで、発育が悪く医師などの指導を受けているとき。
 - ・前の予防接種後、2日以内に発熱、発しん、じんましんなどのアレルギーを思わせる異常がみられたとき。
 - ・薬や食品で皮膚に発しんがでたり、体に異常がみられたとき。
 - ・今までにけいれんを起こしたことがあるとき。
 - ・カゼなどのひきはじめと思われるとき。
 - ・1か月以内にはしか、風しん、おたふくかぜ、水ぼうそうなどにかかったときや、家族や遊び友達、クラスメートがかかって、接種を受ける本人がその病気にかかっていないとき。

ステップアップ講座 介護教室(4回コース)

高齢化社会に対応した介護の知識と技術を身につけませんか。

●日時・内容

- ①8月29日(木) 午後1時30分～3時30分
講義…『お年寄りの心と体の変化』
実技…体位の変換・寝衣の交換
- ②9月5日(木) 午後1時30分～3時30分
講義…『生活の中で出来るリハビリ』
実技…体の移動と食事の取り方
- ③10月11日(金) 午後1時30分～3時30分
講義…『痴呆とその接し方』
実技…床ずれ予防、全身清拭
- ④11月7日(木) 午後1時30分～3時30分



『町の福祉制度と利用の仕方』 介護支援センター見学

- 会場…JA亀田郷みなみ 2階ホール
- 講師…保健センター保健婦
- 募集定員…15名
- 申し込み・問い合わせ…8月20日(火)までにJA亀田郷みなみ 営農課へ ☎382-6363

休日の当番医院と水道当番業者

日	休日医院(診療時間 午前9時～午後5時)	当番業者(受付時間 午前8時～午後5時)
3日		(株)小野建築設備 ☎381-3672
4日	みどり町内科(緑町2) ☎382-5225	(有)新和設備工業所 ☎381-5016
10日		風間建設工業(株) ☎381-4962
11日	富樫耳鼻科(四ツ興野1) ☎381-7373	(有)佐藤工業所 ☎381-3507
14日		(株)小野建築設備 ☎381-3672
15日		(有)サンエツ工業 ☎382-3146
16日		(株)宏栄工業 ☎381-5184
17日		(有)新設工業所 ☎381-4633
18日	片桐医院(水道町1) ☎381-3320	小木工業(株) ☎381-2824
24日		(株)小野建築設備 ☎381-3672
25日	押木医院(本町4) ☎381-2052	(有)新和設備工業所 ☎381-5016
31日		風間建設工業(株) ☎381-4962

※亀田第一病院(西町2)では、当直医がいますので、緊急の場合、診療に応じます。 ☎382-3111

※休日(土曜日を含む)の水道管の破裂・漏水のときに、連絡してください。

町の天使たち

1歳半児健診より



がんを知って防ごう ～その1～

最近の増加が目立つがんは、肺がん・大腸がん・乳がんがあります。これらは、従来の日本食から脂肪、たんぱく質を多くとる洋食化になってきたこと、男女を問わずタバコを吸いはじめる年齢が下がってきたことなどが原因として考えられます。

町でもがんは死亡原因の第一位です。しかし、早期に発見し治療することで防ぐことができます。そこで今回、(1)子宮がん(2)乳がんについてご紹介します。

(1) 子宮がん

女性のがんの中で、子宮がんは多いがんです。これは2種類あり、入り口部分にできる頸がんと奥にできる体がんがあり、日本ではその90%までが頸がんで、早期発見・早期治療により、ほぼ100%の治癒が期待できます。

予防の基本は

- ①女性の局部を清潔に保つこと。
- ②子宮がん検診を受けることです。

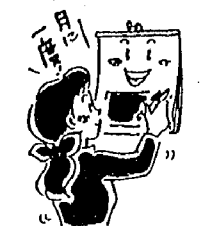


(2) 乳がん

近年徐々に増加しており、町でも平成元年～7年まで7人が亡くなり、平成8年では3人の死亡がありました。しかし、体の表面近くにできるがんなので、自分でも早い時期に発見できます。治療法も発達して、必ずしも乳房を切除しなくても治るようになりました。

予防の基本は

- ①毎月1回(月経の後)、自分で検査する。
- ②高たんぱく・高脂肪の食事に注意する。
- ③乳がん検診を受けることです。



*次回8月15日号には、がん検診の追加申込みと胃がんについてお知らせします。

住民の動き

亀田町の人口

32,014人 (+17人)

男 15,577人 (+9人)

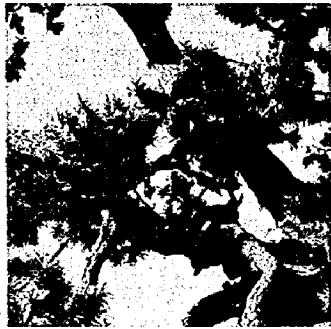
女 16,437人 (+8人)

世帯数 9,562世帯 (+21世帯)

※平成8年7月1日現在の住民登録人口。()内は前月比

すこやかに

(5月生まれ) 保護者名	町名	区
小林 達也	東町一	15
陸 隆	敦袋津一	28
明日香	本田 良弘	30
亜 弥	鈴木 潔	54
絢 香	三村 光雄	54
翔 太	新保 浩	56
恒 喜	遠藤 弘	59
(6月生まれ)	中島三	38
美 優	上田 雅稔	38
	鶴ノ子二	



松

町の木・町の花



あじさい

町民憲章 (一部)

わたしたちは
自然と緑を愛し、やすらぎと
うるおいにみちたまちをつくりま

すえながく

智美	渡辺 善之	旭 四	53
宏紀	波多野 達夫	向 陽一	54
公寛	小野龍一郎	四ツ興野一	56
婚姻した人	世帯主	町名	区
村木 重幸		船戸山五	23
(有川)裕子	重幸		

(6月届出)

今井 直人	直人	東本町二	2
(枋木)美雪			
渡邊 貴司	哲也	向 陽二	17
(田中)みのり			
小泉 勝彦	勇	東 町三	29
(藤川)和美			
町屋 明	裕俊	水道町四	30
(小畑)ヒデ子			
荒井 和真	肇	袋 津六	33
(石井)和美			
野本 俊範	俊男	丸 湯	47
(西川)真由美			

ごめいふく

今田 恒彦	八洲男	西 町五	52
(梅田)広子			
山田 幸男	幸男	諏 訪一	54
(田村)由美			
田宮 良隆	良隆	四ツ興野一	56
(渋谷)ひとみ			
山崎 泰光	泰光	四ツ興野二	58
(阿部)広美			

(7月前半届出)

※掲載を希望されない方は、届け出の際に住民課窓口までお申し出ください。
※掲載漏れがあった場合、企画課広報係までご連絡ください。



平成8年度高齢者クラブ以外の金婚該当者の皆さんへ
町では毎年、敬老会で金婚を迎えたご夫婦にお祝い品をお贈りしています。今年度は、昭和21年4月1日から昭和22年3月31日の間に結婚された方が該当いたしますので、各地区の高齢者クラブの会長、もしくは福祉課へ8月15日までにお申し出ください。

善意のご寄付
ありがとうございます

- ◆故龍澤重弘さんのご遺族、龍澤園枝さん(稲葉三丁目)から福祉事業に役立ててほしいとご寄付いただきました。
- ◆故磯部一海さんのご遺族、磯部寛海さん(長湯)から福祉事業に役立ててほしいとご寄付いただきました。
- ◆去る7月7日(日)、町民会館において民謡大会(幸勇会代表 桑野勇さん)が開催され、その参加者の皆様から、福祉事業に役立ててほしいとご寄付いただきました。
- ◆故小池源一さんのご遺族、小池一海さん(砂岡一丁目)から福祉事業に役立ててほしいとご寄付いただきました。
- ◆独居老人の配食に使っていただきたいと、匿名希望でお米をご寄付いただきました。