



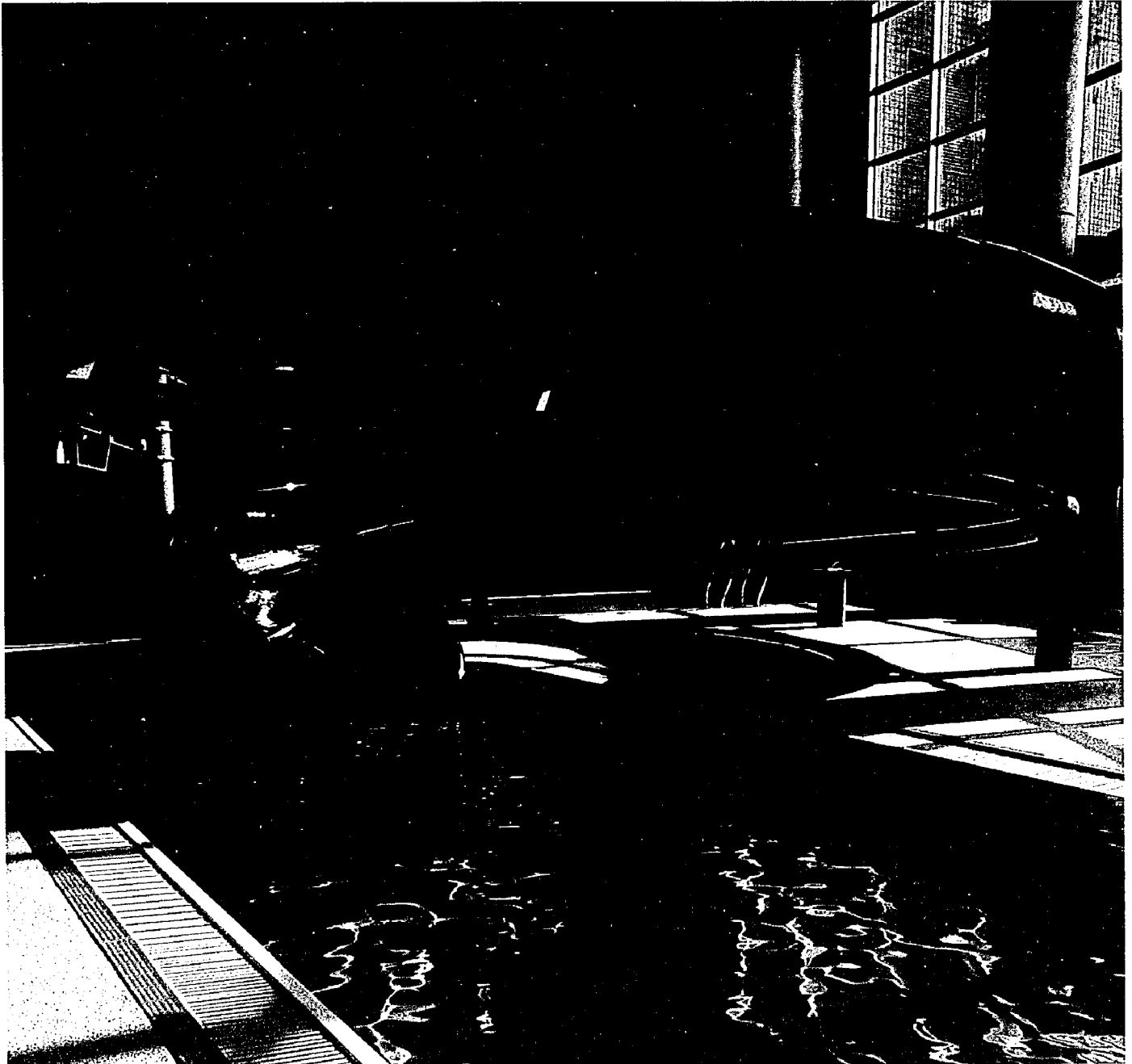
# かめだ

平成8年(1996)

1/1

No.586

◆編集・発行 亀田町役場企画課 〒950-01 新潟県中蒲原郡亀田町泉町3丁目4番5号 ☎(025) 381-2111 FAX(025) 381-7090



## 水面に輝く光まぶしく!! 体育館・プール いよいよ今春完成

明けましておめでとうございます。1996年は、町民のみなさんが待ち望まれた、亀田町総合運動公園「アスパーク亀田」(茅野山)の体育館・温水プールが、春にいよいよ完成します。検査用に水を張られたプールでは、大きくとられたガラスから日光が差し込み、「早くみんなに泳いでほしい」と言わんばかりに、きらきらと水面が光り輝いていました。これから各施設の検査、整備にとりかかり、4月のオープンに備えます。

今年はみなさんにとっても、輝かしい一年でありますように。

### ◆ おもな内容

新年のあいさつ	2
平成6年度・町の決算	4
議会通信・12月定例会	6
レンズでキャッチ	10
文芸	13
生涯学習だより	16
1月の保健、衛生行事	18
住民の動き	20



亀田町長 阿部 學 雄

# 新年のあいさつ

新年明けまして、おめでとうござります。

町民各位におかれましては、爽やかな新春をお迎えのことと、心からお慶び申し上げます。平成8年が皆様にとりまして、素晴らしい年になりますように御祈念いたしますと共に、年頭に当たっての御挨拶を申し上げます。

さて、私が平成4年2月に登庁させていただきましてから、早いもので一期4年の任期が終わろうとしています。この間、皆様方の御支援をいただきながら懸命に公約の実現に取り組んで参りました。

福祉立町を旗印に掲げて努力させて頂いた甲斐がありまして、向陽地区は一大福祉ゾーンに生まれ変わりつつあります。私も独自の自治体としましては、「わかばの家」、「デイサービスセンター」、「特別養護老人ホーム(全ての準備が整いまして平成8年度中に完成します)」の三施設の整備、又、国と県の御支

援で「県立養護高等学校」、「県立中央福祉相談センター(中央児童相談所、婦人相談所、障害者や精神者の厚生指導センターが併設)」、更に、平成7・8年度に渡って「(仮称)県立身体障害者福祉センター(A型センター)」の三施設が完成いたしました。これらの六施設はそれぞれの利用者にとって大変関連の深い施設でありまして、大きな価値をもたらしてくれるものと思っております。

この福祉ゾーンに対しましては、国・県とも温かい目を向けてくれておりますので、ますます福祉施策の推進に寄与していただけるものと思っております。

また、これ等の施設整備が進みましたことは、長年の懸案であります亀田駅東口開設に向けて大きなハズミになるだろうと固く信じている処であります。

次に、アスパーク亀田(亀田町総合運動公園)がいよいよ本体の完成を迎えることができました。健康人

の福祉を願い、幼児から高齢者まで幅広く、レジャーとして又、体力づくりとして使用出来る県内でも冠たる施設であります。周囲は遊歩道として又、親水コーナーとして公園化してあります。

4月26日オープンを予定して作業を進めており、多くの方々から喜んで利用いただけるものと確信しております。

更に、町民の生活の質の向上、文化的生活の見地から環境整備を推進いたします。緑と水を求めてアメニティー化を進めております亀田排水路改修工事の早期完成を目指します。

又、平成8年度には新亀田焼却場が完成いたします。この建物はプラスチック類も燃焼出来まして、ゴミの減容化にも資するものであります。環境整備の点から忘れてならないことは道路網の整備であり、何より幹線道路網の確保進展に務めます。町民の生命財産を守ることを主任務とする消防力の強化は、常に意を

用い、質、量ともに充実を計ってまいりましたが、更に防災対策を強く進めます。又、大災害時に壊滅的打撃を受けた場合を想定しまして、住民の生命の泉である飲用水を確保するため、地下タンクの埋設等も検討いたしております。

何れにいたしましても、ますます多様化・高度化してまいりました町民各位のニーズにお答えするために、限られた財政であります。最も効果的な運用に務めますと共に、国・県に強く御援助と御指導を求めながら、行政の推進を計る所存であります。

最後に町民各位の御指導とご鞭撻を重ねてお願い申し上げます。又、皆々様の益々のご健勝をお祈り申し上げます。新年の御挨拶といたします。



「はげまる」

## 今年の子年

今年(ね)は子年。昔は夜になると、ネズミが天井裏を走り回り、チュウチュウと鳴く声が聞こえたりしたものです。最近では純粋な日本家屋が減ってきているためか、家屋の構造が変わってきたからか、都会では天井裏を走り回ったり鳴いたりしているネズミは、少なくなってきたのではないのでしょうか。

**身近** な動物だけに、ことわざにもしばしば登場します。弱者でも追い詰められると強者に逆襲する意味の「窮鼠猫を噛む」や、前ぶれの騒ぎばかり大きくなって、実際の結果は極めて小さいことの例えである「泰山鳴動して鼠一匹」などは、よく知られています。「頭の黒い鼠」とは、頭髪の黒い人間をネズミになぞらえて、物を盗む人の事です。「鼠の嫁入り」は、あれこれと選んでみても、結局は変わりばえしないところに落ち着くという例えです。

さて、子年は十二支のトップ。昨年(ね)は、天災や事件の多い暗い年でしたが、今年(ね)は気分一新して、いい年になりますように。

# 新年のあいさつ

亀田町議会議長 竹内 一 義



新年あけましておめでとうございます。町民の皆さん、お健やかに新春をお迎えのことと、お喜び申し上げます。

平成も8年を迎え、21世紀の扉もまもなく開かれようとしている今日、国の内外ともに大きな変革の時期に遭遇しております。

私共、議員一同は、新しい時代へ向けての町づくりを基本とし、住民要望に添えるべく、心を新たにしておるところであります。

皆さんご案内のように、町議会では、昨年の統一地方選挙で半数の13名の議員が交替いたしました。この間、議会の活性化を図り、開かれた議会を目指し、議会だよりの発刊について編集委員会を組織し、11月には創刊号を発刊いたしましたところでございます。これからは、この広報を住民の皆様と議会のパイプとして、より充実した紙面にしていきたいと考えております。

さて、顧みますと平成7年は、正

月気分も冷めやらぬ1月、阪神・淡路を襲った大震災、その後を追うように、3月には地下鉄サリン事件と、暗いスタートとなりました。

わが国経済は、バブル崩壊の後遺症に加え、急激な円高等の影響により、景気の足踏みが長びくなど全般として厳しい状況が続いています。

このような状況から、亀田町におきましても税収・地方交付税が落ち込んでおり、厳しい財政状況に置かれております。

幸い私たちの町は、皆様のご理解とご協力により、公共下水道の整備、教育施設の整備、農業・商工業の振興、道路等の環境整備、社会福祉の充実など、数々の事業を進められたことは、皆様とともに同慶にたえないところであります。

平成5年度より継続事業を進めてきました、総合運動公園整備事業の内、中核施設である総合体育館は、工事が順調に進み、4月にはオープンの見込みとなっております。

# 特別会計の決算内訳

※千円未満四捨五入のため、差し引きが合わないところもあります。

## 国民健康保険特別会計

歳入総額15億9,610万2千円に対し、歳出総額14億7,053万円で、差し引き1億2,557万2千円は翌年度へ繰り越します。

### — おもな内容 —

■歳入 15億9,610万2千円	■歳出 14億7,053万円
国民健康保険税 5億7,225万3千円	保険給付費 10億9,963万1千円
国庫支出金 4億5,474万円	老人保健拠出金 3億206万5千円
療養給付費交付金 3億4,667万7千円	総務費 3,461万2千円
繰入金 8,913万5千円	
繰越金 1億1,933万4千円	

## 下水道事業特別会計

歳入総額16億3,802万9千円に対し、歳出総額15億9,785万5千円で、差し引き4,017万4千円は翌年度へ繰り越します。

### — おもな内容 —

■歳入 16億3,802万9千円	■歳出 15億9,785万5千円
町債 5億6,610万円	下水道事業費 9億4,300万円
繰入金 4億1,655万9千円	公債費 4億4,900万円
国庫支出金 2億8,000万円	総務費 2億585万5千円
使用料および手数料 2億1,691万8千円	
分担金および負担金 8,221万7千円	
諸収入 5,008万1千円	
繰越金 2,615万4千円	

## 老人保健特別会計

歳入総額20億1,568万2千円に対し、歳出総額20億1,551万7千円で、差し引き16万5千円は翌年度へ繰り越します。

### — おもな内容 —

■歳入 20億1,568万2千円	■歳出 20億1,551万7千円
支払基金交付金 12億8,746万4千円	医療諸費 19億2,282万3千円
国庫支出金 4億3,108万8千円	諸支出金 8,459万6千円
繰入金 1億2,333万4千円	
県支出金 1億1,224万8千円	
繰越金 6,064万4千円	

## 土地取得事業特別会計

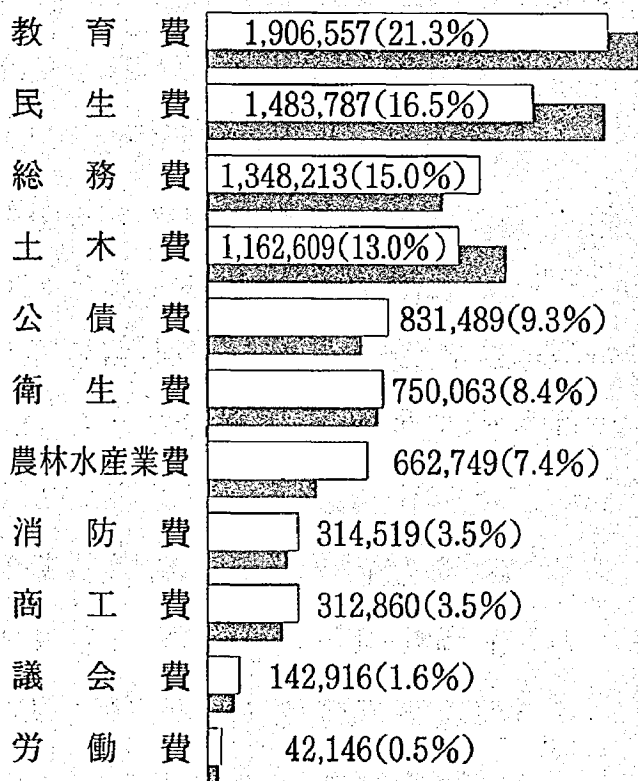
歳入総額1億2,701万5千円に対し、歳出総額1億2,700万8千円で、差し引き7千円は翌年度へ繰り越します。

### — おもな内容 —

■歳入 1億2,701万5千円	■歳出 1億2,700万8千円
繰入金 1億2,699万7千円	公債費 1億2,700万8千円

## 目的別でみた一般会計歳出の内訳

□は平成6年度 ■は平成5年度  
単位：千円 ( ) は全体と比較した割合



平成6年度  
の決算報告

# 活力ある町をめざして

## 一般・特別会計の歳出総額141億円

町議会12月定例会において、平成6年度の亀田町一般会計および特別会計の歳入・歳出決算が認定されました。一般会計・特別会計を合わせた、歳出総額は約141億6千万円余り。一般会計では、2億667万7000円を翌年度に繰り越しました。(金額は千円未満四捨五入です)

平成6年度の亀田町一般会計決算額は、歳入が予算額より9099万8000円多く、91億6458万5000円、歳出は予算額より1億1567万9000円少ない、89億5790万8000円でした。

歳入歳出を差し引くと、2億667万7000円の黒字決算となり、この黒字分は翌年度へ繰り越します。

### 歳入

91億6458万5000円  
◆自主財源：町税は前年度より約1億3000万円減り、34億2311万8000円で、歳入全体の37.4%となつています。その他は繰入金3億4517万8000円です。

### 歳出

89億5790万8000円  
◆投資的経費：総合運動公園整備事業に約13億1000万8000円、県身体障害者福祉センター(仮称)2万8000円、

### おもな建設事業

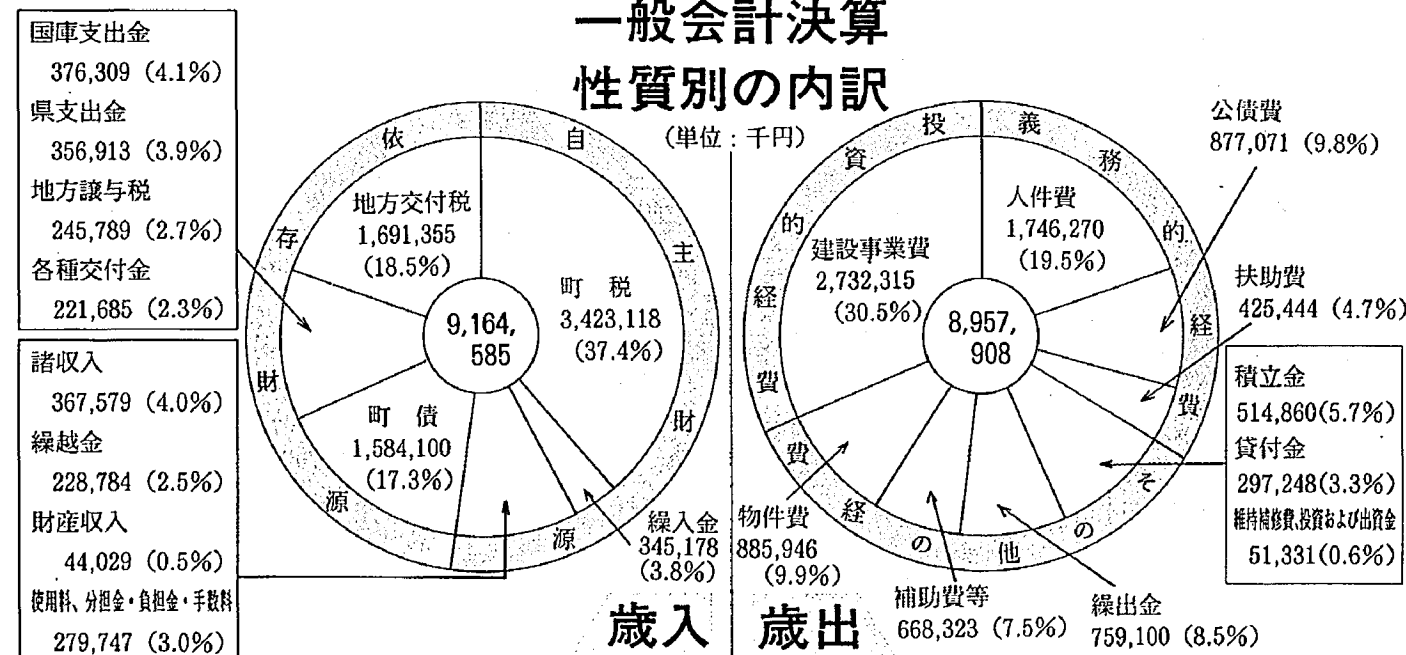
- ・【補助事業】集落環境整備 2億2399万9000円
- ・町道480号線道路改良 4566万7000円
- ・町道258号線歩道新設 2443万2000円
- ・【単独事業】総合運動公園整備 13億1002万8000円

建設事業に1億1350万円など、建設事業で27億231万5000円を使用しました。  
◆義務的経費：人件費17億4627万円、扶助費4億2544万4000円、公債費8億7707万1000円、30億4878万5000円を使用しました。  
◆その他の経費：特別会計への繰入金7億5910万円、各種基金の積立金5億1486万円、ほか物件費等で3億7680万8000円を使用しました。



集落環境整備事業

## 一般会計決算性質別の内訳



町議会、12月定例会

平成6年度の決算を認定

12月4日に開会した町議会12月定例会は、後段本会議で平成6年度決算認定をはじめとする12議案が可決され、21日に閉会しました。なお、決算の内容については、4・5ページをご参照ください。

可決議案

- 亀田町教育委員会委員の任命
●亀田町教育委員会委員に現委員で委員長の飯村孝善氏を任命することに同意
●亀田町選挙管理委員会委員並びに同補充員の選挙
●亀田町国民健康保険特別会計補正予算(第3号)
●亀田町老人保健特別会計補正予算(第2号)
●亀田町一般会計補正予算(第5号)

請願書等

- 可決された意見書
中山間地域における農地保有合理化事業制度の改善及び国土・環境保全活動の助成制度創設を求める意見書
発議者 亀田町議会議員 風間 金助
●採択された請願書
「在宅寝たきり老人等に対する介護手当支給事業の創設を求める意見書」提出についての請願書
ポランティアを考える
代表 小宮 計子
★「ゼウスの南十字星紀行」
・投影回数：平日は2回、第2、4土曜日は3回、日曜・祝日は5回投影
・観覧料：大人700円、小、中学生400円(入館料を含む)
★電気的わくわく実験室
1月13日(土)
※詳しくは、自然科学館まで。☎283-3331

ご寄付に感謝します

◆故高橋タイさんのご遺族、高橋幸太郎さん(西町1丁目)より車椅子1台と、福祉事業に役立ててほしいとご寄付いただきました。
◆去る10月29日町民会館において民謡民舞交歓会(代表長谷川マツイさん)が開催され、参加者の皆様より福祉事業に役立ててほしいとご寄付いただきました。
◆故枝並トミさんのご遺族、枝並庄平さん(袋津2丁目)より福祉事業に役立ててほしいとご寄付いただきました。
◆J A亀田郷みなみの婦人

家計調査

この調査は、国民生活の



総務庁統計局・新潟県

平成8年度 連り 県老ゆと 会員研修旅行

- 参加希望者は地区老人クラブ会長又は、老連事務局(☎381-7221)にお申し込みください。
【メインコース】
①博多直江津航路就航記念・出雲大社・津和野・鳥取砂丘と山陰の名湯・湯村・玉造温泉(船中泊共3泊4日)
5月中旬〜7月下旬(火、木、日曜日出発)
69,800円
②花いっぱい南房総3日間の旅(2泊3日)
2月下旬〜4月上旬
34,800円、申し込みは、1月31日まで
③秘境寸又峡温泉・夢の吊

- ④日本最北端、宗谷岬と利尻、礼文島を訪ねて(5泊6日)
6月4日他、出発日有り
88,000円
⑤くじらウォチングと北海道周遊の7日間(6泊7日)
7月15日他、出発日有り
77,000円
⑥ラベンダーの香り漂う富良野散策と十勝温泉(2泊3日)
7月15日他、出発日有り

- ⑦清流四万十川下りと足摺岬、道後温泉(3泊4日)
7月2日他、出発日有り
109,000円
⑧豪華フェリー利用・九州縦断5日間(4泊5日)
7月1日他、出発日有り
118,000円
【下越地区バスコース】
⑨盛岡つなぎ温泉と陸中海岸、えさし藤原の郷(2泊3日)
5月12日他、出発日有り
42,000円
⑩見どころ満載の伊豆の旅、熱川、土肥温泉(2泊3日)
5月13日他、出発日有り
43,500円
⑪恐山大祭と下北半島、十和田湖(3泊4日)
7月19日他、出発日有り
65,000円

- ⑫ねぶた竿燈七夕まつりと南花巻志戸平温泉(3泊4日)
8月4、5日それぞれ出発
75,000円
⑬新潟沖縄就航記念・沖繩らくらく空の旅(2泊3日)
1月18日他、1月出発
75,000円、2月出発

- ⑭四国霊場八十八日カ所巡礼の旅(7泊8日)
前半・4月5〜12日、後半・9月6〜13日、前後半とも160,000円
【特別企画】
⑮春の高山まつり見学(1泊2日)
4月14日、32,000円
⑯南信州高遠観桜と昼神温泉(1泊2日)
4月15日他、出発日有り
23,000円
【日帰りコース】
⑰伝統行事、山古志牛の角突き見学
5〜10月の日曜日
7,500円

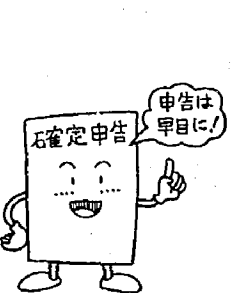
早く準備して 正しい申告を!

所得税の確定申告は、2月16日から始まります。事業収入や不動産収入のある人のほか、サラリーマンでも所得2,000万円を越えたり、給与・退職金以外の収入が20万円を超える場合は、忘れずに申告してください。
また、サラリーマンでも、マイホームをローンで取得したり、多額の医療費を支払った場合には、確定申告をすると源泉徴収され

た所得税が還付される場合があります。
確定申告は3月15日までですが、期限間近になるとたいへん混雑し、長時間待ちたり、落ち着いて相談できないこともあります。今のうちから準備を整え、早めに申告を済ませてください。
なお、口座振替で納税すると手数料が省け、うっかり納期を忘れて滞納することもなく、たいへん便利です。ぜひ、ご利用ください。

平成8年度 レインボープラン 参加申し込みの案内

町では、お年寄りの生きがいと、活力に満ちた楽しい老後の生活を過ごしていただくため、平成8年度も「老人生きがい対策事業・レインボープラン」を開設します。楽しい趣味やスポーツのクラブを、各種設けています。多数参加されるよう、ご案内します。



県立女子短大の特別受講生募集

県立新潟女子短期大学では、生涯学習意欲の高まり



備えてますが  
明日への安心

# 20歳になったら、

# 国民年金

学生の皆さん、20歳は国民年金に  
加入しなければならない年齢です。  
加入の届出はもうお済みですか。



### 学生さんも20歳になったら 国民年金に加入します

国民年金には、日本に住んでいる  
20歳から60歳までの全ての人が入  
加入しなければなりません。  
学生の皆さんも、20歳になったら  
必ず国民年金に加入することにな  
ります

### 国民年金は、 国民全体での支え合い

国民年金は、国民みんなが参加し  
て支え合うシステム。公的年金制  
度の柱として、全ての国民に、基  
礎年金を支給し、老後の生活や障  
害になったときの保障をしようと  
するものです。

### 年金手帳が出ます

国民年金に加入すると、年金手帳  
が交付されます。年金手帳は「1  
人1手帳」で一生使います。大切  
に保管してください。



### 国民年金の加入は職業により3種類に分かれます。 学生の皆さんは国民年金の第1号被保険者となります

- 第1号被保険者 20歳以上の自営業、農業などの方とその配偶者、20歳以上の学生
- 第2号被保険者 サラリーマン、OL、公務員の方（厚生年金や共済組合の加入者）
- 第3号被保険者 第2号被保険者に扶養されている配偶者

### 大学等を卒業し就職したときは

会社などに就職し、厚生年金や共済組合に加入すると、  
第1号被保険者から第2号被保険者に種別が変わりま  
す。市区町村の国民年金担当窓口へ、年金手帳を持参  
して種別変更の手続きをしてください。勤め先の会社  
には必ず年金手帳を提出してください。  
なお、厚生年金や共済組合の加入手続きは、会社が行  
います。

### 20歳からの 国民年金加入で、安心2つ

#### 1 在学中のけがや 病気で障害が残ったときに 障害基礎年金が受けられます

万一けがや病気で障害者になったときは、障害の程度  
により障害基礎年金が受けられます。

障害基礎年金の年金額	1級	981,900円(年額)
	2級	785,500円(年額)

※国民年金に加入していなかったり、保険料が納めら  
れていない期間が3分の1以上あると、年金は受け  
られません。

#### 2 老後に満額の 老齢基礎年金が受けられます

20歳から60歳までの40年間保険料を納めると、65歳か  
ら満額の老齢基礎年金を生涯受けることができます。  
保険料を納めた期間が40年ないときは、不足する期間  
に応じて年金額は減額されます。

老齢基礎年金の年金額 **785,500円** (年額)

国民年金に加入している人には、このほか遺族基礎年  
金、死亡一時金などの給付があります。

#### 3 経済変動に強い国民年金

年金額は、物価の上昇にあわせて自動的に上がる「完  
全自動物価スライド制」ですから、年金の実質価値が  
下がることはありません。

### 加入手続きは、市区町村役場で

- 加入手続きは、住民登録をしている市区町村の国民年金担当窓口で行います。
- 親元から離れて生活している学生で、居住地に住民登録をしていないときは、家族の方に住民登録地で加入  
手続きをしてもらうこともできます。

### 保険料の額と納付は

- 保険料の額は、平成7年4月分から平成8年3月分まで月額11,700円です。  
平成8年4月分から平成9年3月分までは月額12,300円です。
- 学生の皆さんは、市区町村から送付される国民年金保険料納付案内書などで保険料を納めることになります。  
なお、保険料は申出により親元から納める方法もあります。詳しくは市区町村の国民年金担当窓口にお問  
い合わせください。

### 保険料は銀行や郵便局からの 自動払いが便利です。

国民年金の保険料は、毎月定められた期日までに納  
めることになりますが、納める手数を省いたり、納  
め忘れを防ぐために、預金口座からの自動引き落と  
しが便利です。

### 保険料はまとめて前納すると有利です。

保険料は、6ヵ月分、1年分などをまとめて前納す  
ることができます。その場合、保険料は割引かれ  
ます。  
前納するときは、市区町村国民年金担当窓口にお問  
い合わせください。

### 保険料を納めることが困難なときは免除制 度があります。

この免除制度は、本人が自ら申請します。詳しくは  
市区町村の国民年金担当窓口にお問い合わせくださ  
い。なお、免除を受けた期間は、老齢基礎年金が3  
分の1に減額されますが、10年間後までに保険料を  
追納すれば年金額の減額はありせん。

### 免除される一例

(夫婦・子2人のサラリーマン世帯で学生1人の場合の親の年収額)

	国公立	私立
親と同居	年収1,086,900円未満	年収1,076,000円未満
親と別居	年収1,078,000円未満	年収1,068,000円未満

(注)この年収額は、平成7年4月分保険料からのものです。

### 教育資金も借りられます

高校・大学の入学資金や在学中の教育資金及び国民年金の保険料の支払いにも利用できる、国の教育ローン「年  
金教育資金貸付」制度があります。貸付に関するお問い合わせは、  
年金福祉事業団へ 電話03(3502)2481(代表)

■国民年金に関するお問い合わせは…亀田町役場住民課国民年金係 ☎381-2111 (内線161)

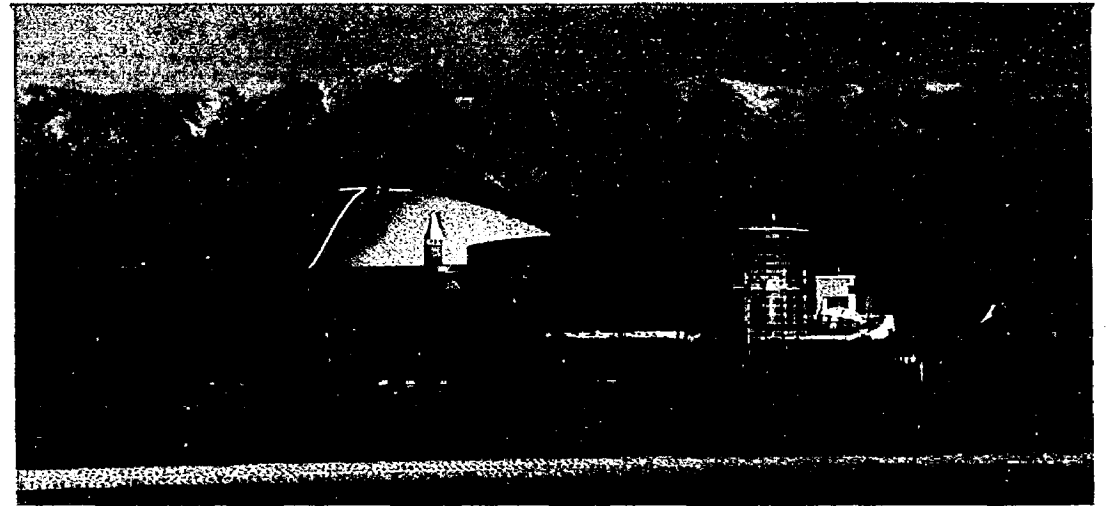
レンズでキャッチ

レンズでキャッチ

覚えていただけましたか？

亀田町総合運動公園

# 「アスパーク亀田」



▲「アスパーク亀田」の名付け親、磯島さん(右)と阿部町長

12月12日役場町長室において、この愛称を応募して入選に輝いた磯島 勝さん(城山4丁目)と佳作になられた天坂尚樹さん(亀中3年)・渡辺真仁さん(早小6年)に阿部町長から賞状と副賞が贈呈されました。

受賞後3人にお聞きしたところ、入選・佳作の通知をもらった時は一様に「エ?! ウソ?! ホント?! 半分疑っちゃいました」と、また、オープンしたらの問いに「最初にプールに飛び込んでみたい」と話してくれました。

今後、この愛称が体育館同様みなさんから親しまれ、アスパーク亀田を多くの町民からご利用いただきたいと思ひます。

## ひとり暮らしのお年寄りに 園児の笑顔をプレゼント

12月21日第一保育園で、町内の独り暮らしのお年寄りを招待して、園児との交流会が行われました。

これは、社会福祉協議会が毎年行っているもので今年で3回目。会が始まると最初に、孫や曾孫のような園児たちがクリスマス会のために一生懸命練習した踊りを伸々と演じれば、子供たちへは、荻曾根の宇野市郎さんが手品を披露。子供たちは、目を点にして見っていました。そして出し物のあとはいっしょに昼食。

クリスマスプレゼントといえば、子供たちのもののように思えるこの頃ですが、独り暮らしの高齢者にとっても園児たちの笑顔、一生懸命演じる顔、顔、顔が、最高のクリスマスプレゼントになったようです。

協議会では、今後も公・私立の保育園にお願いして交流会を計画していきたいと話されました。

心も体もほっかほかの一日でした。



レンズでキャッチ

レンズでキャッチ

# 生涯学習を 充実させる年に!

## 亀田町生涯学習推進会議 荒井委員長

生涯学習情報 15

平成8年1月1日号は、亀田町の生涯学習のあり方及び方策について、総合的な推進を図るために設置された亀田町生涯学習推進会議の荒井甚蔵委員長より、「これからの亀田町の生涯学習について」語っていただきます。

明けて、おめでとございます。

今年には生涯学習が町民の皆様にご理解をいただき、学習活動がより活発に行われる年にしたいと願っています。

顧みますと、現状に至るまでには長い道程を経てきました。

昭和56年に文部省の中央教育審議会が「生涯教育について」答申して以来、教える側の立場の生涯教育という考え方から、昭和62年の臨時教育審議会の最終答申においては、学習者が自ら学ぶ生涯学習の考え方に重点が変わってきました。

平成2年中央教育審議会答申「生涯学習の基盤整備について」の主旨に沿って、亀田町でも平成4年9月

11日亀田町教育委員会より、社会教育委員会に「生涯学習の推進について」諮問をいただき、以来社会教育委員会は町民の意識調査の準備や結果分析、生涯学習推進地の視察研修、また何回にも及ぶ審議を重ね、約一年半を経て教育委員会へ答申をいたしました。

その間、社会教育委員会委員の各位の努力と関係職員の協力等もあ



▲荒井 甚蔵氏

り、他市町村に類を見ないような立派な答申書が完成しました。

答申「亀田町生涯学習基本構想」は、体制整備について三部構成からなっております。内容の詳細については、この生涯学習情報⑥・⑦で掲載されましたので省きますが、重点項目は行政サイドの生涯学習推進組織としての生涯学習推進本部・行政の横の連絡のための庁内連絡調整会議・住民サイドの生涯学習推進会議の三組織づくりでした。

お陰様を持ちまして、行政や各関係機関・団体のご協力、また、県から派遣社会教育主事を派遣していただき、着々と体制整備が充実しつつあります。

昨年は、組織づくりの段階でした。今年からは冒頭に申し上げましたように、町民の皆さんに生涯学習についてご理解をいただき、学習活動が活発に行われるように支援していく段階へと進まなければなりません。昨年末にその第一段階として、広く生涯学習についてご理解をいただくため生涯学習推進大会の開催や生涯学習フェスティバルとしての各種事業を展開するところまでたどり着きました。

また、今年には待望の生涯スポーツの拠点としての総合運動公園「アスパーク亀田」の総合体育館もオープ



▲生涯学習推進大会

ンいたします。

今後、基盤整備の組織づくりの段階から、次の段階の生涯学習に対する町民の意識調査に基づく生涯学習推進計画の策定へ取り組まなくてはなりません。そして、具体的な推進事項として、生涯学習情報の提供・学習機会の提供・学習相談体制の整備・関連施設の整備、充実等について考えていきたいと思ひます。

人は、母の体内に生命を宿した時から生涯を終える時まで常に学習を伴うものです。学習をすることで人は成長して行くのです。

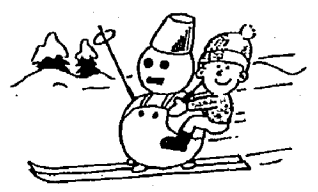
各自が自発的に学習することを行政が支援してくれることが本来の姿ではないでしょうか。

どうか、今年が生涯学習の充実した年でありますように。

# だんらん

—今月のテーマ—

## スキー



### 孫娘にもウインター スポーツの楽しさを

村木 道子(4)  
(東本町五)

新潟地方のお天気は雨か雪の毎日になって参りました。或る日テレビの気象情報を見ておりましたら、新潟は雪マークが続き、東京は太陽の晴れマークが続いておりました。私が「本当に新潟は天気が悪く困ったものだ」と独り言……すると側に居た孫が突然、「東京はいいわね。ばばちゃん(私への呼び方)も東京に行く?」と顔を覗いたその面白いぐさ二人で大笑いでした。もう三十年も経ったでしょうか。子供が四、五歳の頃、主人と一緒にスキー、スノーボードを持ってよく出掛け、子供の成長の課程でスノーボードからスキーに変わり、私

もお陰でスキーの楽しさを知りました。広い白銀。心が洗われる思いです。そして家族共通の話題も楽しい事です。側に居る三歳の孫娘にも是非ウインタースポーツの醍醐味と楽しさを知ってもらいたいと思っております。

### スキーで遊んだ 思い出

今井 みどり  
(中 島一)

雪国で生まれ、雪国に育った人達は、子供の頃、スキーやそりでよく遊んだことでしょう。今の若い人は、スキー場へ出かけて楽しんでるが、幼い頃は今と違って降雪が多く、道路は除雪がなく、車はほとんど通ることはなく、田んぼなどは一面雪の畳を何枚も敷いた様に固くなり、自由自在に平野をスキーで走り回り、

どんな所でもすいすいと滑られ、少し高い所があれば斜面を利用して色々な遊びをしながら楽しんだものだった。その頃のスキーは手製で父が太い竹を二つに割り、適当な長さに切って、ふしぶしをきれいに削り、先端を火で焼いて曲げ、滑りやすい様に真中に穴を四つ開け、そこへ麻ひもを通し、長くつをはいて取れない様にしっかりと結び練習したものだった。

### 天気予報で見る 弥彦山がなつかしい

小柳 ミツエ  
(西 町五)

30年前の話である。スキーを覚えたての妹は雪が降るのを待ち兼ねて、その日も一人で弥彦山へスキーに行くと言って汽車に乗った。ところが、夕方片足にギブス、松葉杖で泣きべそかいて帰ってきた。スキーとリュックは山頂の売店に置いて、大勢の人の世話になってやっと家に辿り着いたと言う。翌日、私は、菓子箱を持って弥彦山へ荷物を引き取りにいった。眼下にせまる青い海と真っ白い

布を広げた様な越後平野、身震いする様な清らかな風景が一望できる。身をかわして雪面を滑るスキーヤーに見とれて別世界にいる様な気がした。

### 思い出甦える 少年期のスキー

高橋 良昌  
(大 月一)

スキーという文字に、小学生の頃よく体操の時間にスキーをやった事を思い出す。そして対校スキー大会もあった。足元はスキー用に小さく編んだ「わら靴」で統一。

動が激しく転倒。樽のように三、四回転する。はずみで左足踵のスイレンが切れて、スキーは右方向にすっ飛ばす。右足のスキーは無事だが、いっぺんに疲れた出たよ、あの日。

### スキーを見ていて ハラハラドキドキ

藤田 操(4)  
(船戸山三)

スキー場では旅館と共に毎年大雪が降るのを祈ってスキー客を待っております。スキーの技術を覚えた男女は一対となり、踊り踊りながら、坂道を滑ってくる姿や、肩の上に子供をのせて滑る様子や、足にスキーをつけながら幾度となく空中転回する技術の姿を見て、心身共にハラハラする。スキーを趣味に持つ若人は、無上の喜びと観察いたします。

【投稿規定】  
●字数：500字以内  
●締切り：2月のテーマは1月15日、3月のテーマは2月15日まで、それぞれ必着  
●あて先：亀田町泉町3-4-15 亀田町役場企画課「だんらん」係 ハガキか封書で郵送してください。  
※掲載した人には記念品を進呈。

### 俳句

題「出会い」

### 福寿大学川柳教室

席題に句を練る思索の目に出会い  
出合いの句亡き夫の影をちらつかせ  
出会なき儘帰国する孤児哀し  
この出会いなければ一つ趣味がへり  
出合あり心に深い傷を受け  
再会に面影少し古希も過ぎ  
野茂イチロー出合で築く最高位  
みほとけの慈悲にすがって観音巡り  
遠い日の出合偲んで一人生き  
血液が顔に出合の伯父と甥  
出合いの場拡げて人の情知り  
人の世は出会い別れのメロドラマ  
あれが此れ其れが此処まで手鍋下げ  
川柳と出合って世界広くなり  
裂かれたる姉妹漸く泣きくずれ  
良き出合い若き二人の幸祈る  
運不運腐れ縁とて出合いから  
オウム故生ける幸せ棒にふる  
礼文章夢での出会い物語  
この人と決めて我慢の無言坂  
赤紙で出会った戦友と五十年  
川柳で赤の他人が友になる  
空行かば出会いし君と共白髪  
出合うても別れの多い年となる  
暗がりにも双方出会い頭打つ  
大宴会出合で和む酒の味  
同感と注ぎ合う出会いのれん  
題「干菜 短日」  
五体地に投げをり落葉降る中に  
錦木のがんじがらめに囲はるる  
分机の位置おき替えて日の短か

- 田仲 フミ
- 高地 トリキ
- 荒井 十三
- 渡辺 良子
- 伏見 似代
- 加藤 八恵
- 梅澤七之助
- 土田 ミネ
- 媚山 イネ
- 榎並 常雄
- 高橋 舟戸
- 小川 要作
- 小林 優
- 松沢 コウ
- 山田 正雄
- 入山 スズイ
- 中川 信子
- 相場 ミヨ
- 長谷川利美江
- 島原 ハツイ
- 金子 辰雄
- 佐藤 満雄
- 富樫 誠一
- 吉田 与吉
- 板井要三郎
- 渡辺フジイ
- 渋谷 憲夫
- 高橋 向山
- 亀山 なほ
- 荒木 まさ

此事に纏ひつかれて日短か  
うす紅も老のたしなみ年忘  
なつかしき遠き日偲ぶ楯の宿  
幸せにゆったり浸る干菜風呂  
短日や帰らぬ人へ門灯り  
婆元氣らし軒下に干菜ゆれ  
大冬木凶鳥ふたつ身動がず  
竹林の暮れて影らむ鶴千羽  
うかうかと咲き出て林檎の忘れ花  
久に訪う話はずんで日短  
干菜汁はらからを恋ひ母を恋ひ  
藪柑子杉参道の木洩れ日に  
忘年会最年長となりけり  
かさこそと干菜は風と遊びをり  
迷い入る干菜切干さがる路地  
予定表ぎっしりつまる十二月  
小春空ゆっくりクレーン旋回す  
老夫婦訪へば干菜が軒の下  
風荒さみ襟立て行ば虎落笛  
琴を聞き尺八聞えて日の短  
少なめに干菜の下がる去年今年  
干菜汁つぶし豆入り匂の味  
短日や飯豊の嶺は厚化粧  
短日やイルミネーションの街  
切れそうな外柱灯や暮早し  
茹干菜吊し今年も母達者  
縄のまま干菜をどきと干菜風呂  
老の身に日に短日淋けり  
昏れぬ間に帰る支度に暮れにけり  
菜園の一畝冬菜青々と  
帰き寄せし落葉を燦す日和かな  
縁側に日を追ひかけて日向ぼこ  
一日おきごみ捨てて老のスキー帽  
干菜汁鮭ふつふつと煮えたる  
干柿やあの家この家柿の里

- 皆川 イツ
- 小川 要作
- 矢口 鐵治
- 小木 友江
- 小林 恵
- 中川 信子
- 齊藤 はる
- 高野 フサ
- 清野 なみ
- 加藤 八恵
- 三浦 かず
- 馬場テハル
- 荒井 十三
- 田中八千代
- 遠藤 春一
- 間宮 初江
- 小野 ヨシ
- 山田 正雄
- 佐藤 春吉
- 新野 千代
- 後藤 ひで
- 大沢 ムツ
- 大森 実
- 清水千映子
- 高橋 武雲
- 吉田 静江
- 佐藤 仁也
- 井浦 政平
- 渡辺 徳一
- 上松 正義
- 佐藤 余香
- 土田 ミネ
- 石沢 石松
- 永野 喜一
- 乙川 賢

### 短歌

### 公民館短歌クラブ

枯れて伏す路傍の草叢見つるぬ湧きてよぎりし思ひ蘇らず  
清すがと白の山茶花咲き出でて事多かりし秋の過ぎゆく  
境内にノ繩燃しするめ焼き厄を落せと売る人の居り  
ころびたる菊の花茎地にまみれいよいよ雪にふまれんとする  
好まれず奥に置きたる白小鉢菊のひたしの夕餉に映ゆる  
残照に染めわけられし茜ぐも裳裾を海に曳きて浮かべり  
学ぶ子はバイトに行きし頃ならむ面輪浮かべて薯の皮むく  
千歳蛤に頬賑らまし甥の子の左右に弾みて奴のごとし  
しき薬に梨の葉一夜に散りしきて棚の上下のまこと明かるし  
白の萎えを齡のせいと嘆くまじ九十寿の母に想ひおよべば  
歌一つ成りしやすらぎ夕早く厨にあかりを点して立てり  
抜けし歯は義歯に装ひ髪を染め飽食の世に生かされ居りぬ  
生く時は口紅などは縁なきに化粧なされて逝きし従妹よ  
五十年を漸く辿り来し夫と紅葉の峠に振り返りおり  
尺八と胡弓と箏の旋律に会場の人表情明るし  
花梨の実黄の肌汗し甘き香を自己の主張かあたりに放つ  
洋傘をバトンのように廻しつづ校門を出る少女らに会う  
霜月の空黄昏がれて風もなく白鳥の声西へ消えゆく  
公私共にままならぬ事多ありて眉根が寄りて元に戻らず  
誘導の人は夫か恋人かバックする車若葉のマーク  
時雨過ぎ濡れそぼちたる鳥二羽剥製のごと裸木にいる  
首のべて飛びゆく翼の遅しく朝焼け空を白鳥渡る  
佇立して吾の来し方に向きている待つと言いたる海見える丘

- 塩井 三作
- 本間あみ子
- 佐藤 満雄
- 田村 忠雄
- 土屋フミ子
- 鍋井 悦子
- 平山 トミ
- 熊倉恵美子
- 田村 サイ
- 川口喜美恵
- 佐藤千代子
- 佐藤ハルエ
- 斉藤 ハル
- 岩瀬 房枝
- 小形 正男
- 渡辺 穂子
- 山田 一穂
- 長澤 キイ
- 栗田ひとみ
- 高橋 ヒロ
- 堀 和子
- 坂爪ナツ子
- 鈴木八千代



### 交通事故と犯罪の動向

=11月の発生件数=  
町で発生した交通事故

事故件数	13件
(年の割 166件、前比 +27件)	
死者数	0人
(年の割 3人、前比 +3人)	
傷者数	16人
(年の割 198人、前比 +23人)	

雪や雨で、スリップ事故の多い時期です。急ハンドル、急ブレーキは、スリップを引き起こします。急がずあわてず、信号では休憩をとる気持ちで、黄色になったら止まりましょう。

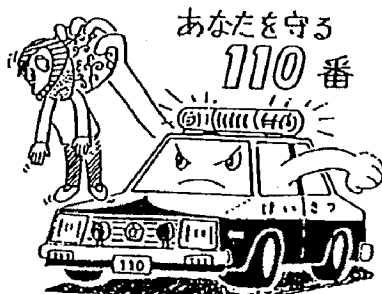
町で発生した犯罪件数

犯罪総数	27件
凶悪犯(殺人、強盗、放火等)	0件
粗暴犯(暴行、暴言、脅迫等)	1件
窃盗犯(乗り物、侵入等)	20件
知能犯(詐欺等)	5件
その他(器物損壊等)	1件

不況のせいか、強盗などの凶悪犯罪がニュースをにぎわっています。不審な人物、車をみかけたら、すぐに110番通報し、犯罪を未然に防ぎましょう。

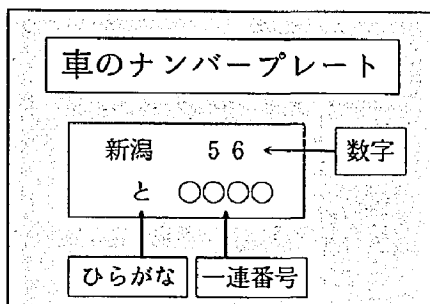
## ピ・ポ・パ 素早いコール 110番

### 1月10日は110番の日



みなさんは、110番を利用したことがありますか。平成6年中に県内の警察で受けた110番通報は約20万件で、約2分30秒に一回の割合で利用されたそうです。110番通報は、犯人の検挙、被害者の救助、さらに被害の拡大防止に役立つので、できるだけ早い通報が望まれます。いざというとき、次のことを心がけてください。

- 110番すると「警察本部」につながり、事件、事故の内容をパトロール中のパトカーや警察官に一斉に指令しますので、素早い対応ができて、事件の早期解決につながります。
  - 110番のかけかた (落ち着いて)
  - ・何が：交通事故、泥棒、けんかなど
  - ・いつ：何時何分、今から何分前ころ
  - ・どこで：くわしい番地、目印になる建物など
  - ・犯人は：人相、服装、車のナンバー、色など
  - ・あなたは：住所、氏名、電話番号など
  - こんなときは、ためらわず110番
  - ・事件や事故にあったとき、見たとき
  - ・泥棒等の被害にあったとき
  - ・不審者をみかけたとき
  - ・けんかを見たとき
  - ・押し売りがきて困っているとき
  - ・そのほか急いで警察に知らせたいことがあるとき
- 車のナンバーが事件解決の決め手
- 車を使った犯行が多くなっています。みなさんのご協力をお願いします。



(新潟南警察署)

### 新成人に贈る言葉

## 「なぜ」と常に自分に問いかける

### レーサー／監督 高橋 国光

1月15日は「成人の日」です。次代を担うみなさんをお祝いする国民の祝日です。若さと情熱を、新しい時代に思う存分発揮してください。その門出を祝って、レーサーとして今も限界に向かって挑戦し続け「国さん」の愛称でだれからも親しまれている高橋国光さんより、メッセージをいただきました。

### 悩みがあればあるほど幸せなこと

「国さん、その年でよく現役で走り続けられるね」最近、会う人ごとにこう言われます。振り返ってみれば、18歳の時に走る喜びに魅せられて、レーサーの世界に飛び込んでから、もう37年になります。流れに乗

「なぜ」「どうして」と、常に疑問を胸にかきたててほしいということ。レースを完走する場合に、第一に健康、第二に精神的な高揚が不可欠です。そしてそれが整い、自分ではうまくいくはずだと確信しているのに、まるで裏目に出

るときがあります。そんなとき、私は「どうしてこうなるんだ」「どうしたらいいんだ」と、とことん自分に問いかけます。どんな人間も、多かれ少なかれ悩みを抱いているのが当たり前です。いや、いろいろな悩みがあればあるほど幸せなことだと言いたいです。悩みがあれば、「どうしたらいいんだ」と考える。そこから生きるヒントが見つかり、自分の前進が生まれてくるのだと思うのです。

とことん悩み抜けば必ず答えは見つかる

悩みや壁にぶつかったとき、それを解決するには人それぞれの方法があるでしょう。ある人は、だれかの意見を聞いて道を模索する。ある人は、じっと自分で考える。また、書物を読んで解決策を見いだす人もいます。私は前にも述べたように、とことん自分に疑問をぶつけ、じっくりと考える。もちろんすぐに答えが見つからない場合もあります。半年後、いや3年先にやっと答えが見つかることもある。

この排水事業の構想は、小排水機を廃し、鳥屋野潟の出口に栗ノ木川を堰き止めて、そこに一大排水機を設けて、新栗ノ木川から日本海に吐き出すことであった。昭和十八年、太平洋戦争の労働力、資材不足の中、農地開発営団の手により着工され、続行された。昭和二十二年十月九日、昭和天皇の行幸の頃漸くポンプを台上に据え付け、翌二十三年六月十三日試運転、翌二十四年三月完成をみたのである。当時の施設概要によれば

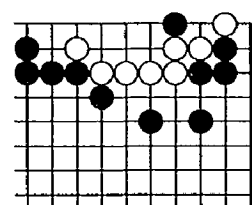
- 1、排水機施設
- 1、エハラ軸流ポンプ 一五〇〇基
- 2、電動機 一七〇馬力七台
- 二〇〇馬力三台計十台
- 3、排水量 一台につき毎秒四、〇立方メートル
- 一、総工費 四千万円
- 一、受益面積 六、七〇〇ヘクタール

(栗ノ木排水場案内) まさに、当時東洋一を誇る大治水事業であった。(文化財資料室長)

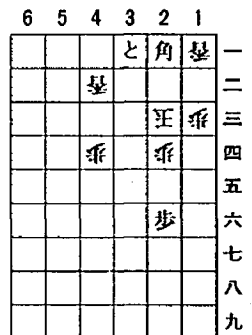
### 亀田の歴史こぼれ話⑩ 母なる川『栗ノ木』(6)

母なる川「栗ノ木」について語るとき、どうしても言及しなければならぬのは栗ノ木排水場の建設とその完成である。亀田郷は新潟市、亀田町、横越村の一市一町一村、九地区からなる一万ヘクタールの広大な土地である。この信濃川、阿賀野川、両大河を結ぶ小阿賀野川、通船川に囲まれた輪中(横越島)は昭和十年(二十年代)にかけては日本海の平均潮位以下の湿田で亀田郷の約五十%、およそ五千ヘクタールに達し、自然排水は不可能で小団地ごとに堤防をめぐらし、小排水機を設け耕作期間必要に応じ排水をおこない湛水を除去してきた。その数は三十八ヶ所にも及んだという。その効果は不完全で秋の収穫期には湛水が七十センチメートルにも達し、農民は櫓で刈株をわたり歩いて稲刈りをする状態で、冬は一大湖水の観を呈していた。大河津分水の完成と阿賀野川河身改修により外水の侵入―大洪水―の憂の消滅したあとに残された課題は郷内の湛水の排除であった。

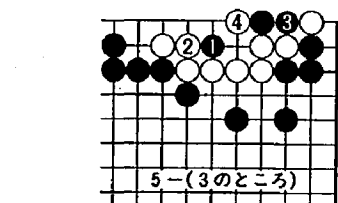
### 有段をめざして



詰 巻  
出題 名人 武宮正樹  
黒先白死・5手まで  
●ヒント：まず左側にオマジナ



詰将棋  
出題 九段 北村昌男  
●ヒント：王の進歩を防げるの  
てしよか。  
8分で1級、5分で2級。  
持駒 飛金



【詰巻正解】まず、黒1とツケ白の眼形を乏しくさせてから黒3、5で欠け眼に。

【詰将棋正解】3三金、同玉、3五飛、2三玉、3二角成、1二玉、2二馬、同玉、3二飛成まで9手詰め。  
【解説】3三金の打ち捨てが好着です。1四玉と逃げれば1六飛、1五合、3二角成まで。正解3手目の3五飛(遠くに打っても同じ)に、3四合なら3二角成まで。





### 公民館 図書室 購入図書

- 家田 荘子 恋したはずのフィリピンたち
- 中野 孝次 人生のこみち
- 鈴木 健二 言いづらいことがうまく言える方法
- 吉沢 久子 年を取っても楽しく生きなくちゃ
- 式田 和子 ボケてからでは遅すぎる
- 信濃 武 老春まんだら
- 中谷 彰宏 忘れられない君の一言
- 小林 吉弥 総裁 橋本龍太郎
- 大地 哲志(編) いい湯いい旅8新潟
- 菅野 泰蔵 こころの日曜日3
- 中村 妙子(編) 恋をするエイラ(上・中・下)
- 坂東眞砂子 桜雨
- 猪瀬 直樹 ベルソナ
- 東野 圭吾 怪笑小説
- 新潟日報事業社 にいがた歴史紀行5
- 新潟日報事業社 にいがた歴史紀行6
- 五泉市、中蒲原2
- 池田真紀子(編) チャイニーズマザー(上・下)
- 山口 瞳 行きつけの店
- ドノコルダン 遺産(上・下)
- 今井 晴也 新潟の冠婚葬祭(岩波新書)
- 永 六輔 二度目の大往生

### こども映写会

と き…1月13日(土) 午後1時30分  
 ところ…公民館3階視聴覚室

- 題名
- ①シンデレラ姫
  - ②うかれバイオリン
  - ③六人のごうけつ
  - ④こんには風さん
- ※入場無料。どうぞ、おいでください。

### えほんのへや

ボランティアによる絵本の読みかきせを、毎月第2木曜日に行っています。  
 と き…1月11日(土)  
 午後3時30分～4時  
 ところ…公民館2階和室  
 対象…幼児～一般

### 公民館休館日

1月1～3日、21日

### 町民会館休館日

(老人福祉センターも同じ)  
 1月1～4日、14日、15日、22日、28日

## 町の成人式は3月20日(春分の日)

会場は町民会館。3月上旬に成人式対象者(昭和50年4月2日～51年4月1日生れ)に案内状を発送します。なお、住民登録が町外になっている人で、町の成人式に参加希望の場合、事前に公民館(☎381-2728)または生涯学習課(☎381-2111内線262)へご連絡ください。

- 開催日  
 ①昼コース：1月23日～2月13日の毎週火曜日、午後2時～4時(4回)  
 ②夜コース：2月20日～3月12日の毎週火曜日、午後7時～9時(4回)
- 会場：公民館
- 対象：18歳以上の町在住または在勤の人(前回)



- ところ…五日町スキー場
- 参加費…大人5,500円 小・中学生4,500円
- 定員…40人(定員になり次第締め切り)
- 小学生の参加は、引率者なしでも参加可能な方に限り(要申し込み)
- 申し込み…1月16日(木)までに、ササキスポーツ店で、



- 活動内容…卓球の練習、指導も行います。
- 対象…小・中学生
- 活動日…毎日(亀田卓球道場)開館しています。
- 申し込み…亀田卓球道場 ☎382-2580

## リユウ先生と英語で話そう

町の英語指導助手が講師を務める英会話講座は、前回と同じく、英語に関心があり会話をしてみたい人を対象とし、英語を話すことを主体とした内容で実施します。また、昼のコースと夜のコースを設定してあります。どうぞ、ご参加ください。

- 参加者はご遠慮ください
- 定員：10人(抽選)
- 申し込み…ハガキに氏名、住所、電話番号、勤務先、希望コース(昼または夜)を記入して、公民館(新町1-2-4)へお申し込みください。
- \*1月12日必着です。
- 問い合わせ…公民館 ☎381-2728

## 町民スキー教室のご案内

スキーの上達、それは基本です。教室でパッチリ覚えてたっぷりエンジョイスキーをしませんか!

- と き…平成8年1月21日(日)
- 6時30分後場前 出発
- 18時30分後場前 帰着
- (予定)

インクラススポーツ店・または教育委員会・公民館へ参加費を添えて申し込み下さい。

- 主催…亀田スキークラブ
- 問い合わせ先…生涯学習課 ☎381-2111内線262
- ※教室主体型の町民スキー

- 健康の部…1月9日(火) 23日(火) 13時30分～資料室3階
- 歌謡の部…1月11日(木) 25日(木) 10時～公民館301室
- 亀田卓球クラブ 会員募集

# 図書館コンピュータで本の貸出がスムーズに

## 公民館 図書室 3月末から利用開始!

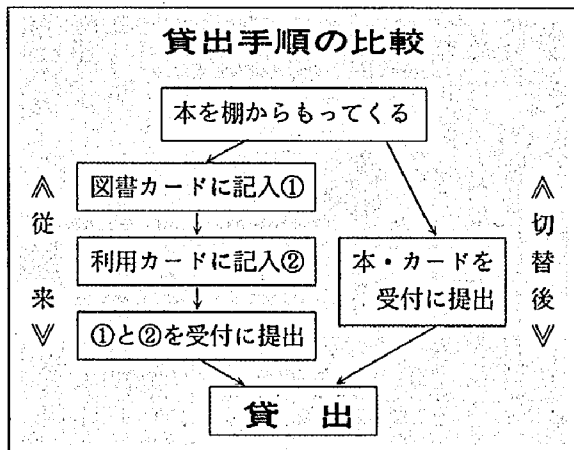


蔵書データの入力作業

亀田町公民館では今年度、図書室に図書館コンピュータシステム導入を予算にあげ、11月に機器を設置し、現在蔵書データの入力作業に取り組んでいます。約4万5千冊にのぼる蔵書は、一般貸出用図書(約3万5千冊)から順次入力し、早通移動図書、親子文庫の図書に取りかかる計画です。バーコードを活用するこのシステムは、窓口では3月末から稼働させ、その後の貸出・返却手続きはグッと簡単、迅速となり、また貸出中かどうかを調べることもできます。どうぞ、公民館図書室をご利用ください。

## 借りるさいの書き込み不要に 貸出中の確認も可能に!

この図書館コンピュータシステムの内容を簡単に説明すると、図書を一冊ずつ記号化し、また利用者も一人ずつの記号を使い、それをバーコードで表現して、コンピュータのデータに取り込みます。このバーコードを専用の機器で読み取ると、その本の題名、著者、出版社等のデータが引き出せ、また利用者カードのバーコードからは、名前、住所、電話番号等のデータが引き出せます。これにより、いつ、だれが、どの本を借りたのか(返したのか)が記録されますので、現在のように、図書カードに必要事項を記入し、また利用者カードにも題名等を記入する手間が省けます。



隣の図書館でも導入が進んでおり、将来的には県立図書館を中心としたネットワークを構成し、ほかの図書館にある図書も相互で貸出をする構想もあります。

## 新しい利用者カードの 予約登録を受付しています!

公民館図書室では、新しい利用者カード(バーコードカード)作成のため、1月5日から現在利用している人を対象に、予約登録を受付します。コンピュータシステムに切り替えるときは、新規登録による混雑が予想されますので、なるべく事前に予約登録くださるようご協力をお願いします。

- 教室ですので、フリーでの参加は受けられませんので、ご了承ください。
- 福寿大学 健康の部…1月9日(火) 23日(火) 13時30分～資料室3階
- ※川柳教室、亀田探訪は、1月は休みます。

《お願い》図書の入力作業を進めるため、貸出期限を過ぎた図書は速やかにご返却ください。

# 1月◆保健・衛生行事のお知らせ

○印は祝日 ■は閉庁日

日	月	火	水	木	金	土
	①	2	3	4	5	6
7	8	9	10	11	12	13
14	⑮	16	17	18	19	20
21	22	23	24	25	26	27
28	29	30	31			

## 乳幼児の健診★母子手帳とアンケートをお持ちください。

会場…保健センター  
受付時間…午後1時10分～2時

内容	対象	日時
4か月児健診	平成7年9月生まれ	1月22日(月)
1歳半児健診 ※歯科検診も同日実施します	平成6年7月生まれ	1月16日(火)
3歳児健診 ※尿の検査もあります	平成4年12月生まれ	1月18日(木)

※3歳児健診では、ご家庭での視力検査と聴覚(耳)検査が必要です。早めにアンケートに目を通し、検査してください。

## 指導・相談★母子手帳をお持ちください。

会場…保健センター

内容	対象	日時
母親学級(1回目)	12月中に届出した妊婦及び希望者	1月17日(水) 午後1時20分開始
母親学級(2回目) ※歯科検診も同日実施します	1回目終了者及び希望者	1月24日(水) 午後1時20分開始
離乳食講習会	平成7年8月生まれ	1月9日(火) 午前10時開始
育児相談	1区～30区の乳幼児	1月8日(月) 午前9時30分～11時
	31区～59区の乳幼児	1月10日(水) 午前9時30分～11時

## 健康相談★健康手帳のある方は、お持ちください。

会場…老人福祉センター

内容	対象	日時
健康相談	40歳以上の希望者	1月12日(金) 24日(水) 午前9時30分～正午

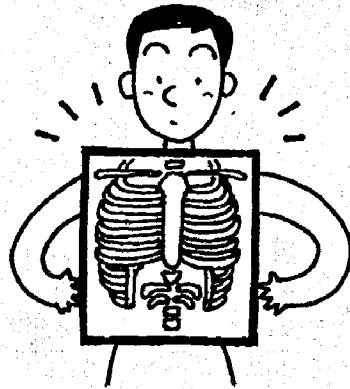
## 今月は、予防接種はありません

今月は予防接種はありません。なお、2月にはツベルクリン反応検査とBCG、麻しん、風しんの接種を行います。日程は2月1日号をごらんください。

## 胸部レントゲン検診の結果

11月15・16日に実施した胸部レントゲン検診の結果、精密検査の必要な方には、すでに通知を郵送済みです。

今までに通知のない方は、異常ありませんでしたのでお知らせします。

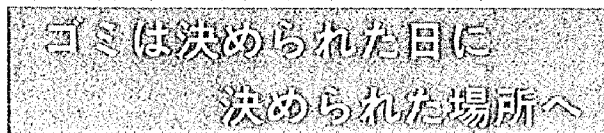


## 献血車ゆうあい号がきます

◆とき…1月11日(木)午前9時～午後3時

◆ところ…保健センター(亀田町役場となり)

※今回は、成分献血です。献血を希望する方は、前日までに役場保健センターへご連絡ください。 ☎381-2111 (内線402)



ご家庭のゴミは、可燃ゴミ・不燃ゴミ・そして空ビン・空き缶の4種類に分別して、それぞれ指定した集積所(ゴミステーション)で回収しています。収集日以外にゴミを出すや野良猫やカラスなどに荒らされたり、風に飛ばされるなど、ゴミが散乱し、不衛生です。必ず、決められた日の朝、決められた場所に出してください。

## 休日の当番医院と水道当番業者 \*印は、変更のあった医院です。

日	休日医院(診療時間 午前9時～午後5時)	当番業者(受付時間 午前8時～午後5時)
1日	*祖父江眼科(本町3) ☎382-5959	(有)サンエツ工業 ☎382-3146
2日	押木医院(本町4) ☎381-2052	新設工業所 ☎381-4633
3日	堀医院(船戸山4) ☎382-3031	小木工業(株) ☎381-2824
6日		風間建設工業(株) ☎381-4962
7日	祖父江眼科(本町3) ☎382-5959	(有)佐藤工業所 ☎381-3507
13日		(株)植沼工事 ☎382-6355
14日	山岸医院(袋津2) ☎382-4133	(有)サンエツ工業 ☎382-3146
15日	小林整形外科(四ツ興野1) ☎382-7333	新設工業所 ☎381-4633
20日		小木工業(株) ☎381-2824
21日	林皮膚科(四ツ興野1) ☎381-3111	小野建築設備 ☎381-3672
27日		(有)新和設備工業所 ☎381-5016
28日	源昌医院(向陽1) ☎382-7660	風間建設工業(株) ☎381-4962

※亀田第一病院(西町2)では、当直医がいますので、緊急の場合、診療に応じます。 ☎382-3111  
※休日(土曜日を含む)の水道管の破裂・漏水のときに連絡してください。

## 口の中なじらね?

亀田町歯科医師会

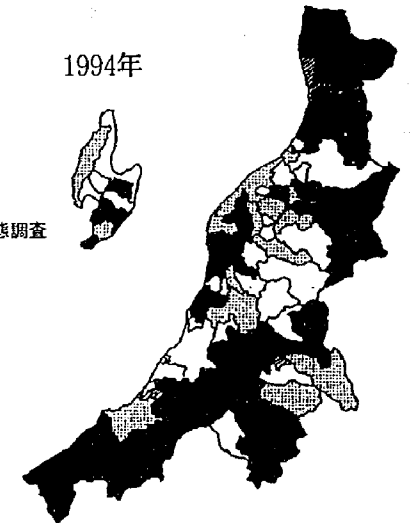
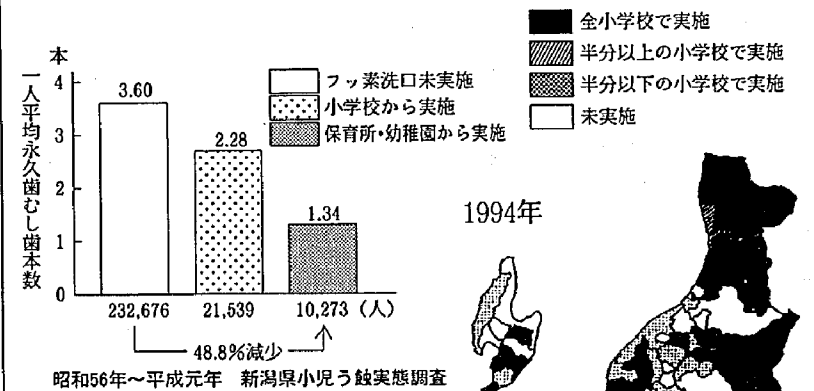
新年明けましておめでとうございます

フッ素洗口によるむし歯予防効果は、WHOをはじめとする多くの専門機関で認められています。わが国においても、長期にわたりフッ素洗口を実施している地域からは、大きなむし歯予防効果が報告されています。

フッ素洗口による予防効果は、開始年齢と実施期間および実施状況(毎回きちんとおこなっているか)によって変わってきます。むし歯になりやすい時期は歯が、萌出してから2～3年の間であり、その時期がむし歯予防にとっても大切になります。従って、最大のむし歯予防効果を得るためには、最初の永久歯が萌出する4～5歳頃からフッ素洗口を開始する必要があります。

平成7年現在、新潟県内小学校フッ素洗口実施率は、50%を越えております。効果の実際と県内小学校フッ素洗口分布図を示します。

新潟県内の小学校6年生のむし歯の状況を比較すると、保育園・幼稚園からフッ素洗口を始めた子供たちは、実施しなかった子供たちよりも約50%もむし歯が少なくなっています。



新潟県内小学校フッ素洗口普及状況

# 町の天使たち

1歳半児健診より



# 住民の動き

## 亀田町の人口

31,973人 (+71人)

男 15,564人 (+36人)

女 16,409人 (+35人)

世帯数 9,442世帯 (+33世帯)

※平成7年12月1日現在の住民登録人口。( )内は前月比。

### すこやかに

(11月届出)

えりかき	佐藤 秀輝	町 名 区	21
奏き	武藤 武	元 町三	24
知哉	岡村 久夫	荻曾根四	25
拓弥	梅田 利秋	新明町四	26
亮太	河内ユカリ	砂 岡五	32
彩き	鷺見 幸次	鶴ノ子一	38
成美	高岡 勝利	早 通	43
僚太	寺尾 勇一	早 通	45
このみき	斎藤みゆき	城 所一	50



町の木

## 町の花



町の花

## 町民憲章 (一部)

わたしたちは

自然と緑を愛し、やすらぎと

うるおいにみちたまちをつくります

富田 故人 世帯主 町 名 区

### ごめいふく

(12月前半届出)

坂上 浩	洋	五月町二	55
(坂上)美和	浩	五月町三	55
五十嵐充彦	充彦	四ツ興野一	56
(細矢)裕子	充彦	四ツ興野一	56
横田 雅史	雅史	四ツ興野三	58
(乙川)かおる	雅史	四ツ興野三	58

小林 浩	浩	鶴ノ子一	38
(小柳)宣子	浩	鶴ノ子一	38
山崎 淳	淳	西町三	52
(石井)淳子	淳	西町三	52
小野寺 洋	洋	五月町二	55
(佐藤)亜由美	洋	五月町二	55

折笠 智成	智成	所 島一	37
(鈴木)恵美子	智成	所 島一	37
坂井 勝敏	勝敏	所 島二	37
(千葉)恵	勝敏	所 島二	37
桑野 忍	登志	水道町三	34
(大倉)玲子	登志	水道町三	34

田窪 順一	啓吉	水道町五	34
(添原)裕子	啓吉	水道町五	34
大澤 隆	隆	袋 津	32
(山内)美佳	隆	袋 津	32

佐藤 尚	仁也	船戸山二	22
(武藤)美樹	仁也	船戸山二	22
佐藤 隆夫	隆夫	向陽二	17
(八木)由美子	隆夫	向陽二	17

谷井 則之	則之	東船場四	1
(鈴木)弘美	則之	東船場四	1
婚姻した人	世帯主	町 名 区	

婚した人	世帯主	町 名 区	
谷井 則之	則之	東船場四	1
(鈴木)弘美	則之	東船場四	1

### すえながく

(11月届出)

渡邊ズイ(79)	貢	西町一	3
廣島 順一(61)	朝野	本町二	5
山崎 チヨ(61)	盛一	東本町三	13
伊藤 一弘(65)	シズ	稲葉一	17
小川 弘之(62)	美奈子	水道町四	34
阿部 三吉(83)	勇	砂 崩	35
吉田 勝次(84)	秀	茅野山	40
小嶋チヨノ(86)	良明	茅野山	41
片桐 巳井(66)	一彦	茅野山	42

### 自然に親しむ親子の集い

新潟県少年自然の家では、歩くスキー・どんと焼きを企画した第4回自然に親しむ親子のつどいを開催します。

●とき：2月3日(4日)(1泊2日)

●ところ：新潟県少年自然の家(北蒲原郡中条町大字乙字大日裏)

●参加対象：小・中学生とその親100人(定員になり次第締切り)

●参加費：一人3,000円

●申し込み：1月5日(金)～19日(金)の午前9時から午後5時までの間に、少年自然の家へ、保護者が電話申し込みして下さい。☎0254-4612224

●持参する物：内履き、歩くスキー用の服装、ゴム長靴、手袋、プラスチックボトル(銘水汲みに使用)、保険証

※詳しくは、少年自然の家へお問い合わせください。