



# かめだ

平成7年(1995)

# 12/1

No.584

◆編集・発行 亀田町役場企画課 〒950-01 新潟県中蒲原郡亀田町泉町3丁目4番5号 ☎(025) 381-2111 FAX(025) 381-7090



## 松方意造(弘樹さん) 『藏』を語る

地元亀田町を舞台にした映画「藏」の上映会が11月14日夜、町民会館で開催されました。

これは亀田商工会議所青年部の皆さんが、地域活性化(町おこし)の一環として企画し、映画会社などに頼み込み開催にこぎつけ、町民を無料招待したものです。

定員1000人に対し、応募は5300件を超える盛況で、抽選により招かれた人たちは大喜び。何しろ上映前には、出演の松方弘樹さんとBSNのパーソナリティー大倉修吾さんのトークショーがあり、招待客は熱い視線を送りながら撮影の苦勞話などに聞き入っていました。そして2時間余りのドラマの中で、「かめだ」の文字が映し出されると「どよめき」が起きるなど、楽しい一時を過しました。

会議所青年部では、今後も「藏」にちなんだ企画を計画中とか。楽しみです。すてきな一夜のプレゼントをありがとうございました。

### ◆ おもな内容

道路除雪	2
年金特集	4
福祉施設名称募集	7
レンズでキャッチ	8
体育館愛称決定	9
文芸	13
生涯学習情報	14
12月の保健、衛生行事	18
住民の動き	20

# この冬の道路除雪 積雪10cmで除雪作業始動

スパイクタイヤが禁止になって以来、町は除雪体制を強化し、雪による混乱が生じないよう努めてきました。この冬も対策を強化して、道路除雪にあたる方針です。国、県、町、そしてみなさんの協力で、生活に必要な道路を確保し、この冬を乗り越えましょう。願わくばこの冬も少雪であってくれるといいですね。



## 道路の確保に

### 全力投球

町では11月22日に、建設省、新潟土木事務所、JRなど関係機関、また地域の代表として各区長のみならずから集まってもらい、「平成7年度冬期道路交通確保（除雪）会議」を開催し、この冬の雪害対策や除雪計画についての協議、申し合わせを行いました。

雪が降って困るのは、まず交通です。年々自動車への依存が高くなり、道路を雪に奪われては、わたしたちの生活は成り立たなくなってしまう。この冬も道路の確保には、迅速に適切な措置をとる体制です。

## 路上駐車があると

### 除雪できません

町の除雪作業は、毎日の降雪の様子を見ながら行われます。観測地点で積雪が10cm以上になると、町および業者を動員して、町道の除雪計画道路すべてを除雪する計画です。また、国道あるいは県道についても、同じようにそれぞれの管理者が除雪を行います。

通勤・通学の時間帯には除雪が完了するよう、作業は早朝から行います。順調に進めば、みなさんに不自由をかけることも少なくてすむのですが、せっかくの除雪作業も、路上駐車があるとお手上げです。ブルドーザーなどの除雪機械が先へ進めなくなり、その道は雪が積もったままです。これでは交通渋滞や事故のもとになり、たくさんの人々に迷惑がかかります。作業をスムーズに行うために、路上駐車は絶対にしないでください。

## みなさんに

### お願いしたいこと

- ◇各戸の出入り口が、除雪作業でふさがれる場合があります。お手数でも、各戸で手直ししてください。
- ◇除雪作業中は危険ですから、除雪車に接近しないでください。とくにお子さんは、絶対に近づかないよう監視をお願いします。
- ◇家庭用スノーダンプを使い、庭先の雪を道路に捨てる方が見受けられますが、道路に雪は捨てられません。除雪の前後にかかわらず、道路上に出さないでください。
- ◇亀田排水路には、雪を捨てないでください。
- ◇屋根の雪おろしは、町の除雪対策本部（建設課）または新潟土木事務所と連絡を密にして、その後実施してください。

# 寒波にそなえて 水道管の冬じたく を忘れずに!!

寒さがじだいに厳しくなり、冬が近づいてくると肌を感じます。冬のじたくはもう済みましたか？水道管の冬じたくも、忘れないでください。

## 水 水道管も風邪を ひいては大変

木枯らしの吹く季節になり、気温も下がってきました。とくに夜は寒さが厳しくなっています。本格的な雪が降る前に、水道管の冬じたくをして、凍結や破裂を防ぎましょう。

## 夜 の冷え込みに ご注意

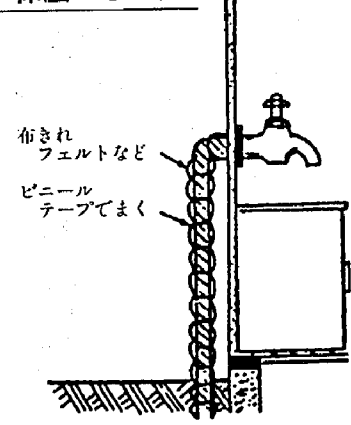
水が氷になると、体積（容量）が増えます。水道管の中にある水が凍った場合、体積の増えた分が管に負担をかけ、破裂の原因になります。

- ▼水道の水は、気温がマイナス4度以下に下がると凍り始めます。とくに次の箇所気をつけてください。
- ▼家の外にある水道管
- ▼水道管が北向きにあるところ
- ▼風当りの強いところにある水道管

## 凍 結を 防ぎ ましょう

凍結を防ぐために、水道管には保温材を取付けてく

## 保温のしかた



- 店所 381-4633
  - 工業 (株) 小野 382-3171
  - 建築設備 (株) 新和 381-3672
  - 工業所 (有) 新明 381-5016
  - 工業 (株) 風間 381-4962
  - 工業所 (有) 佐藤 381-3507
  - 工事 (株) 早通 382-6355
  - 工業 (有) 新明 382-3146
- お問い合わせは水道局へ 381-3101  
◇水道料金は便利な口座振替えて  
◇引越（転入・転出）の連絡はお早めに

## 凍 つて水が出な くつたら

蛇口の栓を開き、タオルをかぶせ、その上からゆっくりとぬるま湯をかけて溶かしてください。急に熱湯をかけると、水道管や蛇口が破裂することがあるのでご注意ください。

## も たらしも、破裂し

メーターボックスの中にあるバルブを閉めて水を止め、破裂した部分に布をテープでしっかり巻き、応急手当てをしてください。

そして、水道局か公認水道工事店に連絡してください。なお、破裂による修繕料、水道料金は、使用者の負担になります。くれぐれも、破裂しないよう、ご注意ください。

## そのほかに協力 してほしいこと

- ◇除雪作業は、早朝または夜間作業が多いため、作業による騒音等でご迷惑をかけますが、ご協力をお願いします。
- ◇降雪のため竹・樹木等が道路上に垂れ下がると、交通の障害になります。支障のないよう、処理してください。

## 除雪についての お問い合わせは

- 県道：新潟土木事務所維持管理課 231-8307
- 町道：亀田町役場建設課 381-2111

## JRからのお願い

- ▼第二北山踏切：中島2丁目（亀田駅）越後石山駅間）
- 冬期間、踏切が使用停止され、通行ができなくなります。使用停止する期間は12月15日～3月15日
- ▼城所踏切：城山4丁目（荻川駅～亀田駅間）
- 冬期間、車両通行止となり、歩行者以外は通行ができなくなります。使用制限する期間は12月15日～3月15日

# 『ねんきん』

について考える!



## 現行の年金制度の仕組み

## 2 障害年金

20歳前傷病による

障害基礎年金にかかる所得制限

20歳前に傷病を負った人の障害基礎年金については、本人が保険料を納付していないことから、所得制限が設けられており、年収600万円(2人世帯)以下の場合には年金額の2分の1相当額に限り支給停止とし、600万円を超える場合には全額支給停止とする二段階制がとられます。(平成7年8月より)。

年金額	1級=981,900円 (月額81,825円)	(2分の1) 支給停止	全額 支給停止
	2級=785,500円 (月額65,458円) (全額支給)		
		1級=490,950円 (月額40,913円)	
		2級=392,750円 (月額32,729円)	

0 483.2万円 600万円(収入)

注)収入は2人世帯で給与所得の場合です。

支給要件	障害認定時	年金額(月額) (平成7年度)	障害等級の例
------	-------	--------------------	--------

### 国民年金(障害基礎年金)

★保険料納付済期間(保険料免除期間を含む。)が加入期間の3分の2以上ある者の障害。  
★20歳未満のときに初めて医師の診療を受けた者が、障害の状態にあって20歳に達したとき、または20歳に達した後に障害の状態となったとき。

★初めて医師の診断を受けたときから、1年6カ月経過したとき(その間に治った場合は治ったとき)に障害の状態にあるか、または65歳に達するまでの間に障害の状態となったとき。

(1級)65,458円×1.25+子の加算  
(2級)65,458円+子の加算

子とは次の者に限る。	子の加算
●18歳の誕生日の属する年度の年度末を経過していない子	第1子・第2子 各18,833円
●20歳未満で1・2級の障害者	第3子以降 各6,275円

1級 ★両手がない者 ★両足がない者  
★両眼の矯正視力の和が0.04以下の者 ★その他

2級 ★片手がない者 ★片足がない者  
★両眼の矯正視力の和が0.05以上0.08以下の者 ★その他

3級 —

### 厚生年金保険(障害厚生年金)

★加入期間中に初めて医師の診断を受けた傷病による障害。  
ただし、障害基礎年金の支給要件を満たしている者であること。

★障害基礎年金と同じ。

(1級)  $(\text{平均標準報酬月額}) \times \frac{7.5}{1000} \times (\text{被保険者期間}) \times 1.007 \times 1.25 + \text{妻の加算}(18,833\text{円})$   
(2級)  $(\text{平均標準報酬月額}) \times \frac{7.5}{1000} \times (\text{被保険者期間}) \times 1.007 + \text{妻の加算}(18,833\text{円})$   
(3級)  $(\text{平均標準報酬月額}) \times \frac{7.5}{1000} \times (\text{被保険者期間}) \times 1.007 \leftarrow (\text{最低保障額}) (49,091\text{円})$

(注)被保険者期間が300月に満たないときは300月とする。

\*1.007は平成7年度スライド率

★障害基礎年金と同じ。

★障害基礎年金と同じ。

★両眼の矯正視力が0.1以下の者  
★その他

### 納めた保険料は所得から控除

納めた保険料は、全額、社会保険料控除となり、所得額から控除されます。



自営業・農業・学生等のみなさん!!

## 国民年金保険料の

納め忘れに注意してください。

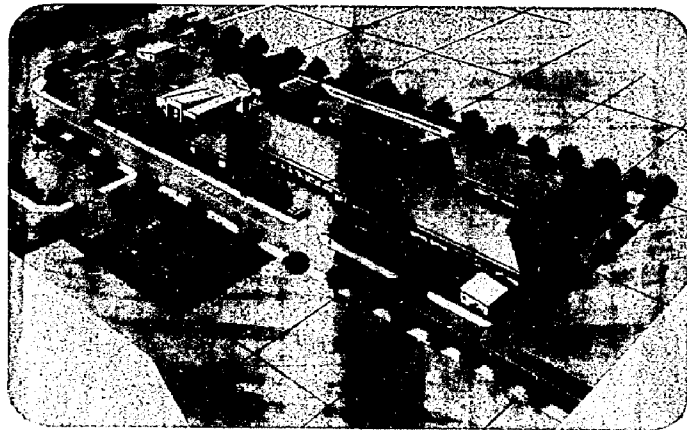
■国民年金に関するお問い合わせは…役場住民課国民年金係 ☎381-2111 (内線161)

続きは、平成8年1月1日号「広報かめだ」に掲載予定

# 特別養護老人ホーム

# 身体障害者療護施設

## 施設の名称を公募いたします。



◎特別養護老人ホームとは65歳以上で、身体上又は精神上著しい障害があるため、常時介護を必要とするが、家庭でこれを受けることが困難な老人を入所させ、日常生活上必要な介護を行う施設

◎身体障害者療護施設とは身体障害者であって、常時の介護を必要とするものを入所させて、治療及び養護を行う施設

### 特別養護老人ホーム

### 身体障害者療護施設

#### 公募の趣旨

中浦原地区3番目の特別養護老人ホームとして平成9年4月開設予定の施設名称で、亀田公園の向い、亀田町サービスセンター向陽園に隣接し、亀田駅東側で亀田町福祉ゾーンの一部に位置する極めて環境の良い場所に設置される施設にふさわしい名称を考えてください。

#### 概要及び特徴

鉄筋コンクリート造平屋建（中庭回廊式）  
 建築延床面積 約3,138㎡ 特別養護老人ホーム  
 定員 70人  
 短期入所 20人  
 介護支援センター及び身体障害者療護施設を合築

#### 公募の趣旨

新潟県でははじめて特別養護老人ホームに併設する身体障害者療護施設として平成9年4月開設予定の施設名称で、（亀田町特別養護老人ホームとは別名称とする。）亀田公園の向い、亀田町サービスセンター向陽園に隣接し、亀田駅東側で亀田町福祉ゾーンの一部に位置する極めて環境の良い場所に設置される施設にふさわしい名称を考えてください。

#### 概要及び特徴

鉄筋コンクリート造平屋建（中庭回廊式）  
 建築延床面積 約1,073㎡ 身体障害者療護施設  
 定員 20人  
 短期入所 2人  
 特別養護老人ホーム及び在宅介護支援センターを合築

期 間 平成7年12月1日～平成8年1月14日

応募方法 ハガキ（官・私製を問いません。）に住所・氏名・電話番号を明記のうえハガキ一枚につき1つの名称（特養または身障と明記）を記入し、下記宛先へ郵送または持参ください。（一人何枚でも応募可）  
 採用した応募者には記念品を贈呈し、市町村広報紙で周知するとともに、竣工式にご招待させていただきます。（該当者多数の場合は抽選により決定）

宛 先 〒950-01 亀田町泉町3丁目4番5号 亀田町役場福祉課内  
 「特別養護老人ホーム建設準備室」 ☎025-381-2111（内線 144）



▲税に関する標語入賞者

新潟税務署長賞 亀中一年 阿部絵里子  
**税金は一人がみんなにできること**  
 新潟税務署長賞 西中三年 斉藤奈津子  
**かなえようみんなの夢を税金で**

## 納税推進強調月間

### あなたは税金の納入を忘れていませんか？

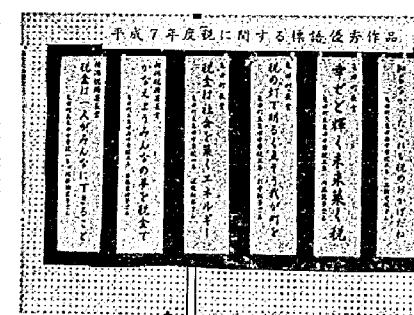
町では、12月を「納税推進強調月間」と定め、納税の遅れている人を対象に、税務課職員が戸別訪問をして、納税のご協力を求めます。税金は、国や地方自治体が活動するための大切な財源で在り、住民のみなさんの生活向上と環境整備を行う諸政策に使われます。税務課職員が訪問した際は、納税にご協力をお願いします。

なお、税金について不明な点がありましたら、お気軽に役場税務課へお問い合わせください。☎381-2111 内線134



税に関する標語に中学生7人が入賞  
 11月に行われた「税を知る週間」の行事として、中学生を対象に「税に関する標語」が募集されました。応募者の中から、亀中一年の阿部絵里子さんと西中三年の斉藤奈津子さんが、

◆亀田町長賞  
 「税金は 社会を築く エネルギー」  
 亀中一年 渡辺 和弥  
 「税の灯で 明るく点を 我が町を」  
 西中三年 杉中 秋子



受講料は無料。申し込みは、電話かFAXで中央福祉相談センターまで（当日会場でも申し込み可）  
 \*申込み・問合せ先  
 ☎ 381-1111  
 FAX 381-18939  
 （本田又は水品まで）

新潟税務署長賞を受賞したのははじめ、亀中・西中あわせて7人が入賞し、11月9日に開催された「亀田町租税教育推進協議会」の総会で、表彰されました。入賞した標語と作者は、次のとおりです。  
 ◆新潟税務署長賞  
 「税金は一人がみんなにできること」  
 亀中一年 阿部絵里子  
 「かなえよう みんなの夢を 税金で」  
 西中三年 斉藤奈津子

「幸せと輝く未来 築く税」  
 亀中三年 内藤 敦子  
 「知らなかった これも税のおかげだね」  
 西中二年 高橋 実咲  
 「税金は 明るい社会の 第一歩」  
 西中二年 坂井英里子

**家庭養育講座**  
 子育て不安やいじめ 不登校をテーマに 県中央福祉相談センターでは、子育て不安やいじめ・不登校など、児童に関する悩みを抱える家庭が増えていくことから、子どもを持つ親たちや相談関係者を対象にした「家庭養育講座」を開催します。  
 講座は、12月8日午後1時から新潟市万代市民会館大ホールで、新潟大学人文学部の石郷岡教授が「二十世紀に向けた子育てと家庭の役割について」と題して講義するほか、「子ども・家庭110番」の状況報告も行われる。

# 総合運動公園の愛称が決定!

入選 (採用作)

# 「アスパーク亀田」

日本語の「明日」と、英語の「パーク (公園)」を組み合わせた明日を見つめる公園という意味

提案者 会社員 磯島 勝さん (城山4)

佳作2点

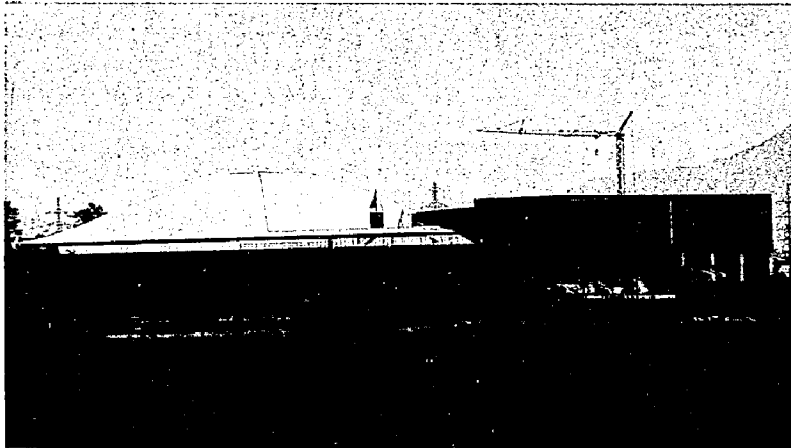
『クロスパーク亀田』

提案者 亀中3年 天坂 尚樹さん (水道町4)

『カメックス』

提案者 早小6年 渡辺 真仁さん (早通)

9月1日号でご案内した、亀田町総合運動公園の愛称募集につきまして、町内321通、埼玉県の3通も含めて町外は55通、県内外から376通(327種類)もの応募をいただきました。  
選考にあたっては、社会教育事業参加者などへのアンケート調査も参考にしながら愛称選考委員会により、最終決定されました。  
町では今後、この愛称が体育館同様みなさんから親しまれるよう、活用していきたいと考えています。  
なお、3人の方々には賞状と副賞を贈呈いたします。多数の応募ありがとうございます。

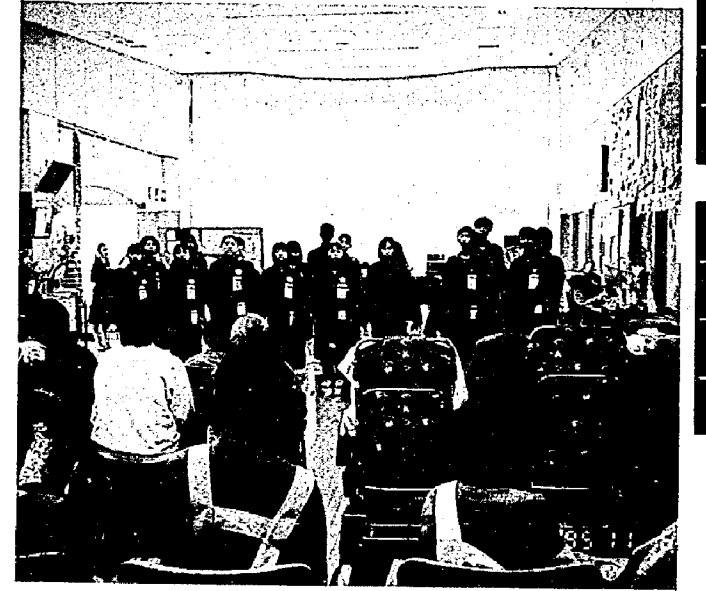


## レンズでキャッチ

### 一日ボランティア体験活動

亀田中学校 いきいき体験奉仕活動

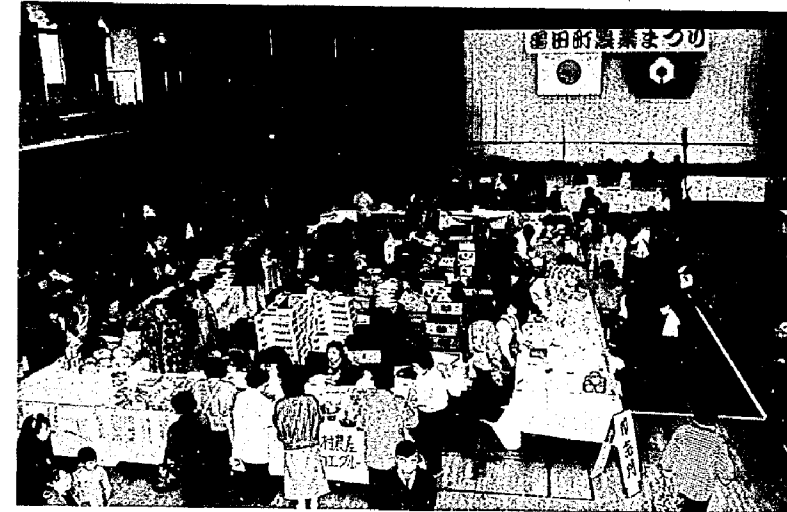
11月6日(伊)晴天の中、デイサービスセンター向陽園と心身障害者通所授産施設わかばの家に亀田中学校の生徒40名が一日ボランティア活動を体験しました。これはいきいきスクール推進事業として毎年実施される奉仕体験活動の一環として実施されたもので、生徒会が全校生徒に呼びかけ参加者を募集したものです。当日は2班に分れ2つの施設の清掃活動、お年寄りの身の回りのお世話やわかばの家での作業を一緒にお手伝いしたり、午後は吹奏楽部が演奏会を行うなどみなさん有意義で楽しい一日を過ごしました。



レンズでキャッチ

### 新鮮な農作物がどっさり 安さが自慢の農業まつり

11月12・13日に町民会館で、恒例の農業まつりが開催されました。今年も異常気象の影響で農家のみなさんは管理が大変だったようですが、会場には見事な野菜や果樹が出品され、訪れた人に買い求められていました。今年は亀田と横越の農協さんが合併した年でもあって、横越村の豊富な農畜産物も盛り沢山。豚の丸焼きもアツというまに売り切れて食べれずじまい。そこでお願い、年に一度の楽しいまつり、来年もかならず実施してくださいね。



### 今何から始めたら良いのか 地域の教育力を考える会を開催

10月28日(土)亀田町公民館において、亀田町青少年育成町民会議主催により『平成7年度地域の教育力を考える会』が開催されました。

当日は、各地区補導会・校外活動部や教育関係者等約100人が参加して「伸びよう、伸ばそう、青少年」のテーマのもと、「いまどきの子供たち」について、「地域・家庭・学校の役割」について、また「望ましい地域活動の例」など多くの意見が出されました。

同町民会議では、次代を担う青少年を家庭・地域・学校を通して健やかに育てるには、亀田町の現状を踏まえた上で、今何から始めたらよいのかを考えていく、そのためには毎年この会を開催することが確認されました。



レンズでキャッチ

### 亀田の歴史こぼれ話⑨ 母なる川『栗ノ木』(5)

限らない恩恵を与えてきた栗ノ木川も時にはその様相を一変する。明治元年(一八六八)年に越後平野全域を襲った水魔は、蒲原横越組(亀田郷)一帯の村落、水田、耕地を蹂躪した。各村落に設けられた江丸等はひとたまりもなく濁流に翻弄された。  
最早宿願の大河津分水の完成など手を拱て待つてはいられない。鍋濁の人情長左エ門は明治二年一月、蒲原横越組内六十ヶ村の農民約一万人を統合して関屋団九郎茶屋前に集合、ときの声を上げて掘割をはじめた。  
この騒動には上早通、丸濁、鍋濁の十五才から六十才までの人足が加わっていた。処分は苛酷であった。入牢五人、手鎖二十七人、指導者は徒党の頭として厳重なる吟味を受けた。  
このような騒動、騒擾事件は米作を命の糧とする農民にとっては止むに止まれぬ抵抗であった。  
遅々たる当時の農政、治水事業の施策に対する抗議であった。

対岸の水害はこちらの肥(こやし)といわれ、対岸を

掘割れば、こちらは水害から免れるという利害の対立が激しく衝突したのである。同じ郷内でも上流、下流とでは水をめぐり利害は対立した。  
いわゆる上郷と下郷の対立である。未だ亀田の古老の記憶に残る大正二年の木津切れなどに際して、小阿賀野川、信濃川の破堤の報が伝わり、下郷に位置する沼垂、笹口、鳥屋野地区の農民は猿ヶ馬場山二ツ地内に土俵を積んで上置きし、上郷の亀田、横越、早通方面から流入する濁流を防ごうとした。かくされては上郷地内の湛水は水のほけ口を失い自然乾燥を待つしかない。  
夜、見張り巡回する亀田農民は実力で上置を撤去する。流血の争いはしばしば起る。最早根本的な治水事業なくしては農民にとって明日はない。享保の頃寺泊の人、本間数右衛門が親子二代にわたって願いだした大河津分水が大正十三(一九二四)年ほぼ完成、近代治水事業の中でも最大級とされるこの工事で日本の穀倉地帯形成の明るい未来が開けた。

(文化財資料室長)

## レンズでキャッチ

# 交通事故と犯罪の動向

=10月の発生件数=

町で発生した交通事故

事故件数	14件
(今年累計 152件、前年 33件)	
死者数	0人
(今年累計 3人、前年 3人)	
傷者数	14人
(今年累計 182人、前年 30人)	

新潟自動車保険請求相談センターでは、交通事故に関する相談を無料で受付けています。専門の相談員が、相談に応じますので、どうぞご利用ください。

☎225-1851

町で発生した犯罪件数

犯罪総数	25件
凶悪犯(殺人、強盗、放火等)	0件
粗暴犯(暴行、傷害、脅迫等)	0件
窃盗犯(衣類、現金、侵入盗等)	21件
知能犯(詐欺等)	2件
その他(器物損壊等)	2件

盗難車が犯罪に利用されるケースがよくあります。駐車中などで、鍵をつけたままにしておきませんか。ほんのつかの間、といえども、しっかりロックしてから離れてください。

## 行く年来る年みんな地域安全活動 明るい新年を迎えよう!!

### みんなであつこう 安心の街

今年も残すところ、あとわずか。例年、この時期になると凶悪犯罪やいろいろな事件、事故が多発します。警察では12月11日(新年)の特別警戒期間と定め、警ら・検問等を強化して犯罪の未然防止を図ります。みなさんも次のことに注意して、一人ひとりが防犯意識にこころがけ、安全で楽しい新年を迎えるようにしましょう。

- 少年非行の防止  
喫煙・夜遊び等は非行の入り口です。これらの少年を見たら、どの子でも一声かけて注意しましょう。
- 空き巣・忍び込みの防止  
ちょっとした留守でも必ず鍵をかけ、夜は寝る前にも一度、戸締まりを確かめましょう。
- ひったくり防止  
金融機関乗りが狙われています。スキを見せないよう注意しましょう。
- 雑踏事故の防止  
二年参り・初詣や大売り出し等ではあわてず、怪我のないようにしましょう。もし、被害にあったり不審者を見かけたら、「一一一」番をお呼びください。

### 優秀運転者表彰の申請受付

交通安全協会では、平成8年春の全国交通安全運動の機会に、15年、20年、25年、30年、40年の優秀運転者(無事故・無違反)の表彰を行います。表彰を希望される有資格者は、交通安全協会支部長または交通安全協会事務局へ申請してください。

■申請期間：平成8年1月

- 《交通安全協会支部長》
- 上町支部 見田 清一
  - 本町支部 佐藤 勝哉
  - 船山支部 佐藤 勝哉
  - 船山1-4-24
  - 稲葉支部 松原 昭伍
  - 東本町4-1-18
  - 袋井支部 和角 和一
  - 所島2-3-30
  - 早通支部 今泉 哲夫
  - 早通1-2-4
  - 城山支部 伏見 忠雄
  - 城山3-1-31
  - 茅野山支部 高木 一雄
  - 茅野山1-8-90
  - 下町支部 黒井 光夫
  - 西町1-3-8
  - 日水支部 清水 栄
  - 茅野山2-9-58

# 随想

## 小さな印鑑の想い

城 所二 長谷川 八作

古びた軍需品の引出の隅から色褪せた皮袋を取出し中の印鑑を見つけた。35×10、小指にも足りない、小児の拳程の紐輪がついている、何の変りもない三文判をじっと見てみると何かしら万感交々名状し難い思いが交錯して私の人生の歴史をひもとくかの如く、時には胸が熱くなる。今日もこの印鑑を見つめながら美辞麗句はさておき、思い

つくまに記してみよう。軍国華やかな昭和十四年、甲種合格の徴兵の令を戴き歓呼の聲に送られ新津駅を出発した。役場の兵事係から印鑑は貴重品だから大切にするように附言されわざわざ新津町三ノ丁某印鑑店から母が買ってくれた水牛の角の製品であった。千葉県佐倉歩兵第五十七聯隊留守隊に入隊も数日にして中国は河南省清化鎮に

派遣された。第三十五師団歩兵第二百二十一聯隊第十中隊に編入されたのが正月元旦であった。印鑑は大切にしておいた。数日経ってから俸給を渡すから印鑑を持って取りに「コイ！」の号令に走り出て順番に並ぶ。金円は幾らだったか定かな記憶はないが、数え唄の文句に「トオトセ十日十日の俸給日タアタ一円ト八十五銭

アンパン代ニモ足りヤアセヌ」この時初めて使用したのがこの印鑑であった。一ヶ月くらい過ぎた或る日、認識票が渡された。真鍮製で小判型の中に名前ならぬ番号が刻印されている。如何なる場合でも決して体から離してはならぬとの厳命である。首から通して肩にかけた。初年兵教育も二ヶ月くらい経った或る日汗びっしょりに兵舎に帰ると「印鑑を持って来れ！」汗まみれの衣服もそのまま例によって一列に整列する。順番を待って長谷川の番になり、印鑑を出した。係の副分任官は印鑑をじっと見ていたが、「何だこの印鑑は手入れが悪いぞ！後廻しだ！」と言いながらポイと

投じた。どこへ飛んだか解らない。中国の建物は窓が少ないから薄暗い。尋ねたが見当たらない。さあ大変です。戦友の手をかり懐中電灯をつけ漸く尋ね当てる拾ったものの涙して印鑑を握りしめた。それから考案して印鑑の頭部に穴を開けて紐上靴の紐を通し首から肩に掛け認識票と絞にして肌身離さず過ごしたこの印鑑である。一期の検閲間近い戦訓中に十一年式軽機関銃の油導子豆粒程の小さなねじを紛失して尋ねたが見当たらず「兵器を平氣と思うか！」とさんざん叩かれたあげく始末書を書けと言われ、この印鑑を押し出した。その後、教導学校の一層厳しい訓練中にごった返す入浴場で紛失して大変。皆が帰るのを待って尋ねた。長い紐輪が付いているので容易に探し当てることができた。以来晋東作戦、中原会戦、河南作戦、幾多の討伐、青島から金山、ハネマヘラ、ニューギニアのジャングルの中に至るまで首から吊るし肌身離さず付けたままであったが南方では俸給は貰われず一度もこの印鑑を使用することなく終戦を迎えた。復員帰還時、私

物品の検査も厳しいが首に吊したこの印鑑だけは米軍の係官は何も疑うこともなくスムーズに通してくれた。万死に一生を得て我が生家に帰り、母の佛前に合掌しつつこの小さな印鑑を供え瞑想する内にとめどなく流れる涙は豊をぐっしょり濡らした。生家に帰り、長い紐輪は不用でざりと取り捨てるも何か後髪ひかる思いで現在の小さな輪にしたものであった。

新潟鉄工所に就職する履歴書にこの印鑑を押し捺し採用された時の喜びは又一汐であった。以来ずっと給料又一時金を頂戴する時は必ずこの印鑑を使用した。時には実印に登録して土地、家屋の登記に使用したが定年退職する其の日まで給料日には必ず筆筒の奥から取り出し持参したものであった。今尚年金受領印として使用しているが、私の生ある限り印鑑も生きています。いや生きて私に命を与えて下さるかと思う時感謝は限りなく尽きない。

はなむけに手向けし野々の草花は 今亡き戦友の辺にぞ香らん  
戦友眠る濠の凹地に膝まつき 合す両手に涙雨ふる

# 有段をのさして

詰碁 出題 九段 武宮正樹

●黒先コウ・7手まで  
●ヒント：ヨセのつもりで。  
3分まで1級、2分以内で有段者。

詰将棋 出題 九段 北村昌男

●ヒント：持駒が金なら3三金  
同竜、3一角成まで  
10分まで2級、5分まで二級。

詰碁正解 黒1のサルスベリは、ヨセの手筋でもありますが死活にも通用、黒7のハネでコウ。

詰将棋正解 3四香、同金、4一角、同竜、3三角成、同玉、2二飛成まで7手詰め。  
解説 3手目4一角と打ち捨て、竜の横利きを消しておくのがポイント。なお、初手3四香に①3三合なら同香成、同竜、3一角成まで②2三玉なら3三角成以下容易です。

職業準備訓練生の募集について

新潟障害者職業センターのワークトレーニング社(新潟市大山2丁目)では、就職をめざす知的障害者を中心とした障害をお持ちの方を対象に、働くことの基本的ルールやマナーの訓練を希望する社員(職業準備訓練生)を募集しています。

訓練期間は、平成8年1月16日から3月7日の8週間で、受講料は無料です。

◆10月29日亀田局区内郵便局主催「感謝の集い」における売上金は全額、心身障害者通所援護施設「わかばの家」にご寄付いただきました。

専門カウンセラーとの相談も行いますのでお申し込みは年内にお願いします。新潟障害者職業センター ☎271-0333 根本へ

善意のご寄付に感謝します

12/1 ~ 31

歳末たすけあい運動

今年も恒例の「歳末たすけあい運動」が、12月1日から31日までの1か月間にわたって行われます。

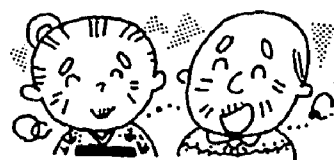
この運動は、赤い羽根共同募金運動(10月~12月)の一環として行われているもので、生活困窮者、ねたきり老人、心身障害者など在宅の方々を始め、施設入所者の方々にも歳末見舞金を贈り「みんなそろって明るいお正月」を迎えることができるよう、物心両面の援助をしようというものです。

町では区長さんを通じ、各世帯にご協力をお願いします。みなさんの善意で、恵まれない人々もお正月を明るく迎えられるよう、助け合ひましょう。

# だんらん

— 今月のテーマ —

## 笑顔



### 笑顔が一番

齊藤恵美子

(城山四)

笑顔ほど美しい顔はないとよく実家の母が言っていました。そんな美人ではないが笑顔のいい人なんだわと笑顔にまざるものはないと言います。子供供心にもよく耳に残っています。いつも言葉少なく控え目な母の言葉です。

### 笑

### 顔

高橋 公子

(城山一)

12年ぶりに昨年、長女が誕生した。私たち夫婦はもうとくに子育てする年齢より大層年を取ってしまった。しかし、その分、娘の一つ一つの動作に笑みがこぼれる。やっとなつかまり立ちし

たと思ったらもう、一歩二歩と歩き始める。そんな娘の成長に私たち家族が共に笑顔で見守ってあげられる。そんな暖かい環境に生まれてきた娘にとっても感謝している。

### 笑顔にもさまざまあり

小暮 光男

(中島二)

「笑い」はヒトの特権で

あるという。人々はさまざまに心理を顔の表現で示し合う。そこにコミュニケーションが生まれる。

笑いにも、微笑、哄笑、冷笑、失笑などいろいろあって、さらに、含み笑い、高笑い、苦笑い、思出し笑いまである。

若い女性の笑顔もステキであるが、何と云っても赤ん坊の笑顔に如くはない。天真らんまんのそれは、珠玉であり、天使でもあり、対する人の心を和やかにさせ、勇気づけもする。

これにひきかえ、鼻持ちにならないのは、テレビなどに映し出される議員センセイ方の笑顔である。仲間うちの談笑ならともかく、国政を左右しかねない、口角泡をとばすべき筈の場で、何がおかしいのか嬉しいのか、一様にニヤニヤしている。「そうはいっても、君」といった態度が如実に見え、感じの悪いことこの上ない。

「テレビを意識してだろう」といった人がいるが、それならば逆効果と思われる。話は変わるが、先程御歳の世界長寿記録を達成したフランス女性のことばに、「長生きの秘けつは、

ほほ笑みを忘れないこと」とあった。おたがい心豊かに、平和な世であって欲しい。

### 真の笑顔

栗田ひとみ

(新明町三)

子供が「お母さんは何時も怒った顔をしている」と言う。夫には「睨んだ目をしてる。もっとにこやかに顔をしてみてください」と言われる。

余り言うのでつくづく鏡を見る。眉間にしわを寄せ、への字の口をした苦渋に満ちた私が映る。家族が言うのも無理はない。口を閉じると怒った顔になる造作だからどうしようもない。鏡に向ってニコツとしてみる。作った笑いは無理がくる。紀子妃の様に口角をキュッ



「スキ」袋

●1月のテーマ

●2月のテーマ

●手

【投稿規定】

●字数：500字以内

●締切り：1月のテーマは12月15日、2月のテーマは1月15日まで、それぞれ必着

●あて先：亀田町泉町3-4-5 亀田町役場企画課「だんらん」係 ハガキか封書で郵送してください。

※掲載した人には記念品を進呈。

### 俳句

#### レインボー俳句クラブ

- 零余子飯ふくら炊けし念腹忌 山の高橋 向山
- 自動ドア落葉が先に転げ込み 清野 なみ
- 髪切りし女寄りくる日向ぼこ 亀山 なほ
- 秋深む牧牛の肩盛り上がり 後藤 ひで
- 青い葉も散らして荒れし今朝の冬 三浦 かず
- 晩秋の日差し大事に車椅子 荒井 十三
- 安楽死願ひ乍らの日向ぼこ 佐藤 仁也
- 無人駅牛乳瓶の赤のまま 大沢 ムツ
- 池の亀中洲にのぼり日向ぼこ 小川 要作
- 日々秋の深みてゆけや老佗し 高野 フサ
- 茹で干菜下げへ婆は日向ぼこ 山田 正雄
- 日を吸うて小さくなりし吊し柿 佐藤 余香
- 追い追はれ道走りゆく落葉かな 加藤 八恵
- 立冬や荒れ止まぬ夜のレモン風呂 遠藤 春一
- これよりは豊に老いて菊の花 田中八千代
- (中国孤児大阪にて) 小野 ヨシ
- 高殿に笛吹く孤児や冬立にぬ 齊藤 はる
- 風に舞ふ紅葉流れにのせて去る 高橋 武雲
- 小春日を授かり神の山詣 大森 実
- 鮎玉の袋廻しつ日向ぼこ 間宮 初江
- 晩秋の五頭山麓の句碑を貫て 中川 信子
- 日向ぼこ隣の猫とたわむれて 乙川 賢
- 乾きたる零余子集めて日は暮れる 石沢 石松
- どの花が秋の花やら花屋にて 吉田良之助
- 弥彦路や一面の秋そこにあり 上松 正義
- にこくと話し長引く日向ぼこ 新野 千代
- 銀杏大樹一夜の嵐その実降り 清水千映子

#### 職辞して気儘になりし日向ぼこ

- 日向ぼこふと思ひ出し亡き母の夢 皆川 イツ
- 朱色の干柿ゆれて影長く 小本 友江
- 弟の訃報とどきし暮の秋 吉田 静江
- (オウム教祖) 土田 ミネ
- 秋深し怪し光りの巨星落つ 渡辺 徳一
- 日向ぼこ座布団並べ縁先に 馬場チハル
- 晩秋や庭木を結えて冬近し 井浦 政平
- あの日よりこの娘なじらね炉辺に酌む 樋口 南盆
- 水澄みて映さぬ色と映る色 村尾 ひな
- 乳母車落ち葉も乗せて帰り来し 高橋 桐子
- 東京もこころ田舎や柿熟るる 高橋 向山
- 鎌投げて枯蟻の枯色に 佐藤 南瓜
- 一本のリンゴ畑の秋陽かな 佐藤 稲舟
- 黄昏て紅葉の見える女坂 窪田 桃花
- 濡れ袋透きて靴の跡梨に 窪田 竹舟
- 神宮の玉砂利を踏み落葉踏み 田村 山火
- ふっくらの上餅の揚ぎあがり 田村 和子
- 詰めるだけ詰めて重たき落葉籠 皆川 潤作



### 短歌

#### 公民館短歌クラブ

- 小春日の縁に坐す子の髪を剪る母は缺に眼を凝らしおり 岩瀬 房枝
- 霜おくもまぢかき朝を黒竹に絡みて小さき朝顔の花 佐藤千代子
- 稲架木の絵を見つつ思えり遠き日にこの風景を描きしことを 小形 正男
- 携帯電話に話す男の京ことば信号待つ間をばに聞きをり 堀 和子
- 白じろと明けゆく障子の棧数うどう数えても四八三十二 山田 一穂
- 吾の癌治癒したる照射をひたまげて原爆と化し人殺すとは 川口喜美恵
- 幾夜さを残葉つづく子の帰り新聞置きて時計見上ぐる 平山 トミ
- 春がすみ浅くたなびく過疎の村唄が一人手車押しゆく 佐藤 満雄
- 古稀迎う齢となりて友ら皆わが越方を話してはずむ 長澤 キイ
- 夏帽子かぶりし我が海見る画像の如くして浮かびてきたり 鈴木八千代
- 山道でしば栗ひとつ拾い来て机に置けば部屋秋めけり 渡辺 稲子
- 暮れかけし木々よりもれる茜日の光ひとときおごそかにあり 田村 サイ
- のんびりと猫は玄関犬車庫に小春日和の日差しやわらか 高橋 ヒロ
- 臥す夫の粥にと求めしコシヒカリ土鍋の中に煮たちて跳ねる 栗田ひとみ
- 西手より広がりて高き鱗雲を逢いて音なき飛行機通る 田村 忠雄
- 聞き取れぬままに顔き笑み返し難聴しるく吾が身を冒す 齊藤 ハル
- 手に電話ベタル踏みつつ農道を少女は明るく笑いを曳きゆく 土屋フミ子
- 路に沿ひま白き尾花つづく丘夕風に揺れ波のごとしも 本間あみ子
- 床の間に月光爽やか差し入りて秋明菊の浮きたちにけり 鍋井 悦子
- 輪台にのせ育くみし菊の花輪をこゆるほど大輪に咲く 熊倉恵美子

生涯学習情報 14

平成7年度 亀田町生涯学習推進大会開催!

平成7年11月19日(日曜) 亀田町生涯学習推進大会が...

第一部では、亀田町阿部 聖雄町長が、亀田町の生涯学習の取組みについて...

いすることだと、主催者を 代表してあいさつをしまし...

続いて、新潟県教育庁下 越教育事務所社会教育課住...

学習は難しい言葉に感じ ますが、今まで知らなかつ...



生涯学習のマスコット「マナビ」

現在学校教育でもどのよう に調べるかやどのように考...



▲ 住安 紀彦氏 ▲ 阿部町長

第二部では、元読売巨人 軍のエース投手で現在プロ...



▲ 西本 聖氏

新潟都市圏情報ネットワーク 聖籠町文化会館自主事業 「シヤムシヤム コンサート」

年末の交通事故 防止運動 12月11日~31日

この時期は、積雪・凍結 等による道路交通環境の悪...

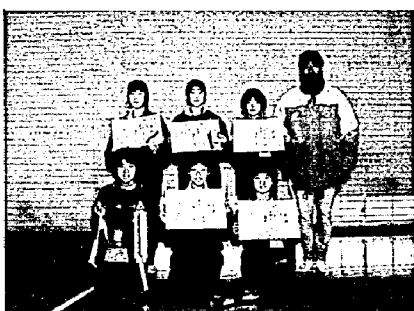
町長杯 男子 亀田中学校A 優勝!

11月3日に、第10回町長 杯争奪駅伝大会が開催され...



▲ 亀田中学校A

るタイムで第二走者にタス キを渡しますが、第二区間...



▲ 亀田中学校A

《男子総合》 一位(亀田町長杯)

かめだ力走会A 1時間14分32秒 大会新...

優勝!

走れカメツ子クラブ 1時間16分57秒

《女子総合》 一位(亀田町長杯)

亀田中学校A 54分05秒 大会新

かめだ力走会女子 59分26秒

《一般男子》 一位(亀田町長杯)

亀田力走会A ②走れカメツ子クラブ ③スーパーフレッシュK A M E D A

かめだ力走会B ⑥亀田消防署A



▲ 亀田中学校A

《一般女子》

①かめだ力走会女子

《高校男子》

①新潟向陽高校

《中学男子》

①亀田西中陸上部A

②亀田中学校Aチーム

③亀中サッカー部A

④西中バスケットボールA

⑤としちゃんズ

⑥亀中サッカー部B

《中学女子》

①亀田中学校A

②西中バスケットボールA

③西中バスケットボールB

④亀田中学校B



▲ 鎌田武春選手



▲ 新潟向陽高校

《西中バスケットボールC

《個人区間賞》

一般男子区間賞

鎌田武春(走れカメツ子...

14分11秒

中学女子区間賞第一区

豊島舞(亀田中学校A)

9分17秒

《男子Aブロック》

①レベルス

②YMフーズ

③カルシウム43%

④亀田クラブB

《男子Bブロック》

①オールドパワー

②こてっちゃん

③キララ5

④バスケット愛好会

《女子》

①ピンバッチ

②井もKenビ



▲ 亀田西中陸上部A



▲ ピンバッチ





# 12月◆保健・衛生行事のお知らせ

○印は祝日 ■は閉庁日

日	月	火	水	木	金	土
					1	2
3	4	5	6	7	8	9
10	11	12	13	14	15	16
17	18	19	20	21	22	23
24	25	26	27	28	29	30

## 乳幼児の健診 ★母子手帳とアンケートをお持ちください。

会場…保健センター  
受付時間…午後1時10分～2時

内容	対象	日時
4か月児健診	平成7年8月生まれ	12月15日(金)
1歳半児健診 ※歯科検診も同日実施します	平成6年6月生まれ	12月19日(火)
3歳児健診 ※尿の検査もあります	平成4年11月生まれ	12月13日(水)

※3歳児健診では、ご家庭での視力検査と聴覚(耳)検査が必要です。早めにアンケートに目を通し、検査してください。

## 指導・相談 ★母子手帳をお持ちください。母親学級はアンケートも持ちください。

会場…保健センター

内容	対象	日時
母親学級(1回目)	11月中旬に届出した妊婦及び希望者	12月20日(水) 午後1時20分開始
母親学級(2回目) ※歯科検診も同日実施します	1回目終了者及び希望者	12月27日(水) 午後1時20分開始
離乳食講習会	平成7年7月生まれ	12月12日(火) 午前10時開始
育児相談	1区～30区の乳幼児	12月8日(金) 午前9時30分～11時
	31区～59区の乳幼児	12月11日(月) 午前9時30分～11時

## 健康相談 ★健康手帳のある方は、お持ちください。

会場…老人福祉センター

内容	対象	日時
健康相談	40歳以上の希望者	12月8日(金) 20日(水) 午前9時30分～正午

## 予防接種 ★母子手帳と予診票をお持ちください。

会場…保健センター  
受付時間…午後1時30分～2時20分

内容	対象	とき
麻疹(はしか)	生後1歳半以上7歳半未満 ※11月にBCG、風疹の予防接種を受けた方は、受けられません。	12月12日(火)
三種混合(百日せき 破傷風 ジフテリア)	生後1歳以上7歳半未満 ※追加は、初回3回目より満1か年を経過してから受けてください。	◆1～35区 12月15日(金) ◆36～59区 12月18日(月)
ポリオ(小児まひ)	生後3ヵ月以上7歳半未満 ※6週間以上の間隔をおいて必ず、2回受けて下さい。この間隔はいくらあいても構いません。	◆1～35区 12月25日(月) ◆36～59区 12月26日(火)

◎転入した方は、母子手帳を持って役場隣の保健センターまでおいでください。予診票、年间接種計画をお渡しします。

## 献血車ゆうあい号がきます

◆とき…12月7日(水) 午前9時～午後3時  
◆ところ…保健センター  
※今回は、成分献血です。献血を希望する方は、前日までに役場保健センターへご連絡ください。 ☎381-2111(内線402)

## ゴミは決められた日に決められた場所へ

ご家庭のゴミは、可燃ゴミ・不燃ゴミ・そして空ビン・空き缶の4種類に分別して、それぞれ指定した集積所(ゴミステーション)で回収しています。収集日以外にゴミを出す、野良猫やカラスなどに荒らされたり、風に飛ばされるなど、ゴミが散乱します。必ず、決められた日の朝、決められた場所に出してください。



## 休日の当番医院と水道当番業者 \*印は、変更のあった医院です。

日	休日医院(診療時間 午前9時～午後5時)	当番業者(受付時間 午前8時～午後5時)
2日		㈱小野建設設備 ☎381-3672
3日	* 押木医院(本町4) ☎381-2052	㈱新和設備工業所 ☎381-5016
9日		風間建設工業(株) ☎381-4962
10日	高橋耳鼻科(元町3) ☎381-5840	新設工業所 ☎381-4633
16日		㈱積招工事 ☎382-6355
17日	三ツ又高橋医院(城山1) ☎381-2970	㈱サンエツ工業 ☎382-3146
23日	横田医院(袋津3) ☎381-2729	新設工業所 ☎381-4633
24日	松原医院(本町2) ☎381-2243	小木工業(株) ☎381-2824
30日		㈱小野建設設備 ☎381-3672
31日	高橋医院(東本町4) ☎381-2062	㈱新和設備工業所 ☎381-5016

※亀田第一病院(西町2)では、当日直医がいますので、緊急の場合、診療に応じます。 ☎382-3111

※休日(土曜日を含む)の水道管の破裂・漏水のときに、連絡してください。

# 町の天使たち

## 1歳半児健診より

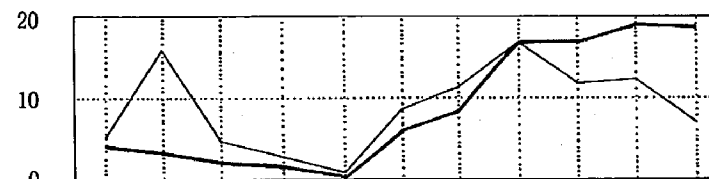
## 口の中なじらね?

亀田町歯科医師会

今年も残すところわずかになりました。健康は食物摂取の口の中からは始まりますが、あなたは健康な一年でしたか?

今年度のまとめとして亀田町における旧市街地と新興住宅地における歯科医院年齢別受診率を調査したところ次のような結果になりました。

(単位名: %)



	6歳未満	小学生	中学生	高校生	18~19	20~29	30~39	40~49	50~59	60~69	70歳以上
— 新興住宅	5.2	16.2	4.6	2.9	1.2	9.2	11.6	17.3	12.1	12.8	6.9
— 旧市街地	4	3.3	2	2	0.7	6.7	8.76	17.3	17.3	19.3	18.7

これにより旧市街地は、若年層の減少と老人の増加がみられ反対に新興住宅地では全く逆の受診率が伺え、これはほとんど人口静態と同じです。15才以下は、学校健診で早期発見をしたり、親の保護下にあるため受診率が高いのですが、15~20歳は、永久歯が生えてから日が浅く虫歯に罹っても小さく本人が気が付かないこともあるうえに、受験や就職などと忙しく、受診率の低下が旧市街地、新興住宅地共に目立ちます。40歳からの受診率の向上は、医学的に老化が始まり、それと同時に小さかった虫歯も徐々に大きくなったり、歯周病(歯槽膿漏)が始まることも一因と思われます。

歯科疾患の場合、全てが症状が出てからでは手遅れであることを私たち歯科医師は訴えています。早期発見、早期治療のためにも歯科医院での定期健診を、また保育園、幼稚園における健診、就学時健診、事業所健診の利用や行政で行なう妊産婦健診、1歳半健診、3歳児健診、そして亀田町の健康展健診等利用して定期的に歯のチェックをすることも良いと思います。

家族でお互いに身体について話し合うのもいかがでしょうか。来年も健康で良い年でありますように、お祈りいたします。



# 住民の動き

## 亀田町の人口

31,902人 (+33人)  
 男 15,528人 (+9人)  
 女 16,374人 (+24人)  
 世帯数 9,409世帯 (+23世帯)  
 ※平成7年11月1日現在の住民登録人口。( )内は前月比。

### すこやかに

(10月届出)

実佑	彩美	寧々	勇紀	智美	裕希	亜弓	田邊	義明	袋津
高橋	村山	櫻井	芳賀	杉山	幾野	田邊	義明	袋津	袋津
敦本	孝志	明	一彦	裕	修	袋津	袋津	袋津	袋津
町二	中島	旭	早通	島一	津二	津一	津一	津一	津一
5	59	53	44	37	30	29			

### 町の木



松

### 町の花



桜

### 町民憲章 (一部)

わたしたちは  
 自然と緑を愛し、やすらぎと  
 うるおいにみちたまちをつくりま

優作	榮耶	舞衣	貴郁	直輝	将太	早織	真孝	幸尚	尚樹	聡太	真由
中川	浅見	齋藤	小林	上山	梁取	遠藤	佐藤	日野	羽賀	佐藤	岩見
環	隆一	忠行	泰三	正弘	茂樹	隆	満	務	茂幸	隆雄	剛
四ツ野	丸	鶴ノ子	所島	袋津	東町	東町	元町	荻曾根	荻曾根	船戸山	諏訪
2	2	2	2	2	2	2	2	2	2	2	2
58	47	38	37	32	30	29	25	25	25	22	11

### すえながく

(10月届出)

一箭	阿部	(渡邊)	皆川	婚姻した人
正明	文武	美代子	勇	世帯主
所島	元町	東町	町	名区
1	4	1		
27	25	15		

倉田	勝明	勝弘	東町二	29
(武内)	香裕子			
長谷川	浩	砂岡	四	33
(中野)	秀子			

### ごめいふく

(11月前半届出)

故人	世帯主	町名区
村山	進一	東町三
本田	良一	水道町四
古泉	嘉伊吉	泉町二
村上	芳男	大月一
石岡	隆榮	中島三
59	53	39

## 袋津保育園職員募集のお知らせ

社会福祉法人おさ垣会では、袋津保育園の職員を募集します。

- 職 種：保育
- 採用予定人員：若干名
- 受験資格：昭和46年4月2日から昭和51年4月1日までに生まれた者で、保母資格を有する者、または平成8年3月31日までに資格取得見込みの者
- 採用年月日：平成8年4月1日
- 給与等：袋津保育園給与規定による
- 提出書類：履歴書(写真添付)
- 申込期限：平成7年12月15日まで

応募者には後日、試験日を通知します。詳しくは袋津保育園にお問い合わせ下さい。  
 ☎381-2094

## 働きたい女性のための ワープロ技術講習会

婦人就業援助センターでは、職場を離れた家庭の主婦で、再就職を希望する人を対象に、ワープロ技術講習会を実施します。

- 開催日：1月19日～3月11日 毎週月・水・金の21日間 午前9時30分～午後3時30分
- 会場：保薊OAスクール(新潟市学校町通2番町)
- 内容：ワープロの基本操作の習得と文書作成練習(受講料は無料ですが、教材費の一部3千円程度を自己負担)
- 申し込み：12月11日(月)～27日(水) (土日を除く)の午前9時～午後4時の間、新潟県婦人就業援助センターで受付
- 問い合わせ：新潟県婦人就業援助センター ☎265-4195

