



## 梅雨を吹き飛ばせ!! 袋津まつり

7月14、15日の両日、袋津まつりがありました。

昼は子どもたちが夜のおねだりの下見や出店での買い物(買い食い)でにぎわい、各部落からの先太鼓も、幼児を先頭に笛や太鼓が鳴り響きます。

夜は2夜にわたり、伊夜日子神社の祭礼行事、灯籠の押し合いが勇壮に行われ、神社への宮上りの途中で互いにつつけ合い、力を競います。パンチョウがけたたましく鳴る中、観衆の声援もあいまって、まさに祭りの醍醐味です。

袋津まつりが終わると、梅雨が明けるといわれます。早く来い!まぶしい夏。

### ◆ おもな内容

かめだ祭り	2
国民健康保険特集	4
児童扶養手当	8
犬のフン	10
だんらん	12
生涯学習だより	16
8月の保健、衛生行事	18
住民の動き	20

# 暑い夏 来い! かめだ

甚句流し・大岩万燈を2夜連続で開催



8月26日(出)には、三〇〇年の歴史を誇る「大岩万燈押し合い」が、本町通りで繰り広げられます。今年のテーマは、「龍」と「虎」。  
どうぞ、みなさんのご声援をお送り

8月26日  
PM 7:00~  
本町通り

## 大岩万燈 押し合い

担ぐもよし! 見てもよし!

ください。

■日 程: 8月26日(出)  
午後7時から

■内 容: 大岩万燈押し合い(亀田プラザ前、石沢書店前、新栄信用組合上町支店前)、力餅配布(石沢書店前)、御幣太鼓、岩御輿、中岩万燈

### 参加者を 募集中!

### 《元気な女性も大歓迎》

大岩万燈に参加してくれる、元気な若者(男女を問わず)を募集しています。希望者は、かめだ祭り実行委員会(亀田商工会議所 ☎ 382-5111)へ、8月21日(出)までにお申し込みください。

《衣装は貸します》

ハッピー、パッチ、帯、タスキを貸し出します。  
\*足袋は持参してください。

# 祭り エネルギーに ふるさとまつり

主催 かめだ祭り協賛会/かめだ祭り実行委員会

8月25日  
PM 7:30~  
本町通り



## 亀田甚句大民謡流し

### 踊りの輪に加わろう!

今年の「かめだ祭り・亀田甚句流し」は、8月25日(金)に開催されます。例年、本町通りを舞台に、踊り子の輪をつくり、約2時間にわたり亀田甚句を踊る大民謡流し。夏の夜のひとときを、心地よい汗で、楽しく過ごしていただけるよう、かめだ祭り実行委員会が準備を進めています。

実行委員会では現在、参加者・参加団体を募集していますので、みなさんぜひ、ご参加ください。希望者は8月18日(金)までに、かめだ祭り実行委員会(役場農政商工課 ☎ 381-2111 内線280・公民館 ☎ 381-2728)へご連絡ください。

### BSNがテレビ放映

9月4日(月)午後5時から  
BSNでは、亀田甚句流しと大岩万燈押し合いを中心に9月4日午後5時から30分間、放映予定です。



## 本町通り「通行止め」のお知らせ

8月25日(亀田甚句流し)





午後6時30分~10時

8月26日(大岩万燈押し合い)

午後6時~10時

「かめだ祭り」の開催される8月25日・26日の2日間とも夜は、それぞれ午後6時、6時30分~10時の間、本町通り(ゆきよし跨線橋交差点~三ツ又交差点)は車両通行止めになります。みなさんのご協力をお願いします。

保険税の内訳

<b>所得割</b> 世帯の収入に応じて計算します (課税所得金額の7.32%) 	<b>資産割</b> 世帯の資産に応じて計算します (固定資産税の27.13%) 
<b>均等割</b> 世帯の加入者に応じて計算します (1人につき10,000円) 	<b>平均割</b> 1世帯にいくらかと計算します (1世帯につき20,000円) 

※課税所得金額は住民税と異なり、所得控除のうち基礎控除以外の各種控除(配偶者・扶養・高齢者・医療費・社会保険料控除等)は適用されません。

また、譲渡所得に対する特別控除も適用されません。

国民健康保険税の算定例

区分	賦課基準	税率	算出額
所得割	885,000円	7.32%	(ア)64,782円
資産割	土地家屋の固定資産税 30,000円	27.13%	(イ) 8,139円
均等割	加入者 3人	10,000円	(ウ)30,000円
平均割	1世帯あたり	20,000円	(エ)20,000円
算出年額 (ア)+(イ)+(ウ)+(エ) ※100円未満切捨			122,900円

賦課基準額の計算例

○給与所得の場合

収入金額 200万円 - 給与所得控除 76万5千円 - 増給と所得控除 2万円 - 基礎控除 33万円 = 賦課基準額 88万5千円

○営業所得の場合(専従者給与がある場合、営業所得にプラスします)

営業所得 61万5千円 + 専従者給与 60万円 - 基礎控除 33万円 = 賦課基準額 88万5千円





**所得の申告を**

国民健康保険の加入者は、たとえ所得が低く課税されない場合でも、所得のある人は必ず申告(確定申告)しなければなりません。所得の申告がなければ、軽減対象世帯であっても、該当しなくなります。

所得照会、および保険税について不明な点は、役場税務課にお問い合わせください。

▼役場税務課国保係  
☎381-2111  
(内線135)

こんなときは必ず届け出を(はいるとき)

 <p>①他市町村から転入したとき(転出証明と印鑑が必要)</p>	 <p>②職場の健康保険を離れたとき(健康保険の離脱証明書と印鑑が必要)</p>	 <p>③子どもが生まれたとき(被保険者証と母子手帳、印鑑が必要)</p>	 <p>④生活保護を受けなくなったとき(保護廃止決定通知書と印鑑が必要)</p>
---	---	--	--

# 国民健康保険税の据え置き

**国保税の計算方法**

国保税は、①所得割、②資産割、③均等割、④平等割の四つの項目をそれぞれ計算し、この合計が一年間の税額になります。(詳細については左の算定例を参照してください)

年度の途中で加入したときは、加入した月から月割りで計算し、また途中でやめたときは、前月分までを月割りで計算します。

**限度額は52万円**

国保税の賦課限度額(世帯の最高額)は52万円です。

算定された税額が限度額を越えても、52万円を打ち切られます。

**国保税の軽減**

加入世帯の所得が少ない場合には、国保税が軽減されます。これは国保税のうち均等割・平等割の部分について、それぞれ6割もしくは4割に軽減されるもので、その対象となるのは別掲(下)のとおりです。

国保税の軽減	
6割軽減	4割軽減
前年中の所得が、33万円以下の世帯 ・均等割の軽減額 加入者1人につき 6,000円 ・平等割の軽減額 世帯あたり 12,000円	前年中の所得が、世帯主を除く加入者1人につき23万5千円を引くと33万円以下の世帯 ・均等割の軽減額 加入者1人につき 4,000円 ・平等割の軽減額 世帯あたり 8,000円

# 税率は決定に決定



国民健康保険税の納期

区分	期別	納期
暫定賦課分	第1期	4月30日
	第2期	6月30日
本算定賦課分	第3期	8月31日まで
	第4期	10月16日から10月31日まで
	第5期	12月18日から平成8年1月4日まで
	第6期	平成8年2月16日から2月29日まで

保険税は毎年、第一期・第二期は暫定税額を納入してもらい、8月に本算定が行われ税額が決定したあと、第三期からは精算額で納入していただきます。

今年度の保険税は、税率を据え置き、次ページの表

## 8月から精算額で納付

今年度の国民健康保険税が、本算定により確定しましたのでお知らせします。

のように算定して賦課することになりました。今後、前年の所得や固定資産などをもとに計算が行われ(本算定)、今年度の保険税額が決まります。

8月中旬に、本算定で算出された税額から暫定賦課分を差し引いた、第三期以降の新しい納付書を送付します。期限までに納税していただくようお願いいたします。

### 加入世帯の納税義務者は世帯主

国民健康保険に加入している世帯では、加入者であるなしにかかわらず、世帯主が納税義務者になります。保険税額は、加入者だけの所得・資産等で算定しますので、加入者でない世帯主の所得・資産等は算定の対象にはなりません。

### 医療費の節約は健康管理から

人口の高齢化、成人病の増加などで、医療費は年々増えていきます。国民健康保険の支出が増えれば、加入者の負担(保険税)も多くなります。

みなさんの負担をできるだけ少なくするためには、加入者自ら健康管理を心がけ、医療費を節約する必要があります。積極的に検診などを利用し、病気の早期発見・早期治療に努めましょう。

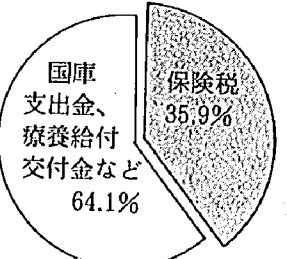
なお今回、新しい納付書

## 国保を支える保険税

平成6年度の国民健康保険事業では、医療費をはじめ加入者に給付された額は、10億8,084万4千円。1人あたりの給付額は、約16万5千円になりました。

国保事業は、加入者の保険税と国などの補助で成り立っています。全体の約4割を占める保険税は、重要な財源として活用され、国保を支えています。

平成6年度の国保事業歳入総額 約15億9千万円



この保険税の納入が遅れると、国保事業の財政が苦しくなり、医療機関への支払いができません。保険税は納期を守り、必ず納めてください。

### 9月から新しい保険証に切替え

現在使用している保険証(国民健康保険・被保険者証)は、8月31日で有効期限が切れます。8月28日ごろまでに、新しい保険証(さくら色)をお届けしますので、9月1日からお使いください。

# 国民健康保険 保険給付の内容

国民健康保険の被保険者が、病気やケガをして医療機関にかかるとき、また出産や死亡があったときは、次のような保険給付が受けられます。

## 療養の給付

医療機関で受診するとき、通院・入院とも3割の自己負担で、必要な治療が受けられます。残りの7割は国民健康保険から支払われます。

### ●入院時食事療養費の自己負担（1日あたり）

一般加入者	600円
住民税非課税世帯等	過去12か月の入院日数 (H.6.10.1以降のもの) 90日までの入院 450円 90日を超える入院 300円
住民税非課税世帯等で老齢福祉年金を受けている人	200円

※住民税非課税世帯等の方は「標準負担額減額認定証」が必要となりますので、保健課窓口で申請を行ってください。  
★入院時の食事は、高額療養費の支給の対象とはなりません。

例え、医療機関に受診し、900円を窓口で支払った場合、実際の治療には3,000円の費用がかかっており、残る2,100円は国民健康保険が負担します。(保険適用内の治療に限ったとき)

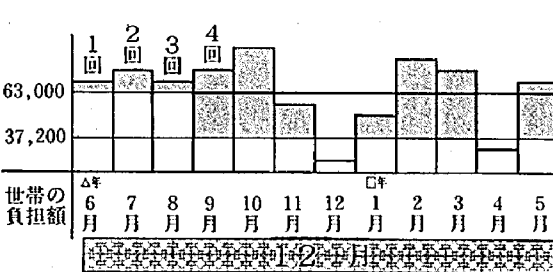
ただし、治療の内容には保険に適用されないものもあり、これらを除いた費用について適用されます。

## 高額療養費

医療費の自己負担が高額で、基準を越えた場合には、請求により高額療養費が支給されます。

①自己負担が6万3千円を越えた場合  
被保険者一人の自己負担(一診療科目)が、一か月6万3千円(町民税非課税世帯は3万5,400円)

### 高額療養費の支給



②世帯で合算する場合  
同一世帯で、一人一か月3万円(町民税非課税世帯は2万1千円)以上の自己負担が複数ある場合、それを合算し、6万3千円(町民税非課税世帯は3万5,400円)を越えた分を、高額療養費として支給します。

④高額の治療を長期継続する場合  
血友病・人工透析の必要な慢性腎不全など、高額の治療を長期継続する場合、一か月1万円を越える分を支給します。(国民健康保険の認定による「特定疾病療養受療証」が必要)

②医師の指示で、あんま、ハリ、灸、マッサージなどの施術を受けたとき  
③骨折、ねんざなどで柔道整復師の施術を受けたとき(受領委任払いを利用した場合は一部負担金で済みます)

## 出産と死亡

⑦重病者の入院、転院など  
⑧輸血のための生血代  
⑨コルセット、ギプスなどの補装具代  
⑩基準看護を行っていない病院で、重病者の付添い看護料

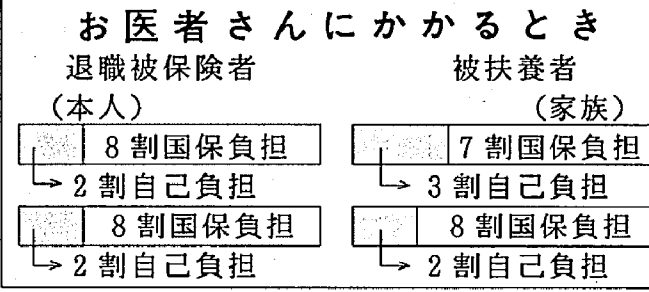
①やむを得ない事情で、保険給付を受けたいときは、国民健康保険の窓口で「第三者行為による被害届」を提出すると、国民健康保険の保険証を使って治療を受けることができます。この治療費は、便宜的に一時立て替えてもらうこととなります。

## 退職者医療制度

会社などを退職し、被用者年金を受給している人は、老人保健(70歳から)に移るまで、国民健康保険・退職者医療制度の被保険者として、8割給付(被扶養者の外来は7割)を受けることができます。

### 対象となる人

退職者医療制度の対象は、次の条件すべてに該当する人とその被扶養者です。



加入するには  
退職者医療制度に加入できるのは、「年金証書」が交付されてからです。交付日から14日以内に、「年金証書」を持参のうえ役場で手続きしてください。また、被扶養者に該当するようになった場合も、届け出が必要になります。

70歳を迎える翌月から適用  
「老人保健制度」が開始されるのは、70歳を迎える誕生日の翌月になります。ただし、誕生日が1日

老人保健の一部負担金	
入院	通院
1日につき 700円	1か月につき 1,010円

受給者証と健康手帳を提示  
「老人保健制度」の該当者には、「医療受給者証」と「健康手帳」が交付されます。医療機関に受診する際は、保険証とあわせて、「医療受給者証」と「健康手帳」も窓口へ提出してください。

### こんなときは必ず届け出を(そのほか)

- ①住所・世帯主・続柄が変わったとき(被保険者証と印鑑が必要)
- ②旅行で別の被保険者証が必要なとき(被保険者証と印鑑が必要)
- ③他市町村で修学するため別の被保険者証が必要なとき(被保険者証と印鑑、学生証または在学証明書が必要)
- ④他市町村で修学していた子どもが帰ってきたとき(被保険者証と印鑑が必要)
- ⑤被保険者証をなくしたとき(印鑑と身分を証明するものが必要)
- ⑥被保険者証を汚して使えなくなったとき(使えなくなった被保険者証と印鑑、身分を証明するものが必要)

### こんなときは必ず届け出を(やめるとき)

- ①職場の健康保険に入ったとき(健康保険の扶養家族になったとき(国保と健康保険の被保険者証、印鑑が必要))
- ②他市町村へ転出したとき(被保険者証と印鑑が必要)
- ③生活保護を受けるようになったとき(被保険者証と印鑑、開始決定通知書、印鑑が必要)
- ④死亡したとき(被保険者証と印鑑が必要)

## 交通事故にあつたときは

もし、交通事故やケンカなど、第三者から傷害を受けた場合、医療費は全額加害者が負担するのが原則です。しかし、弁償が遅れたり、不十分であった場合には、国民健康保険の窓口で「第三者行為による被害届」を提出すると、国民健康保険の保険証を使って治療を受けることができます。この治療費は、便宜的に一時立て替えてもらうこととなります。

※被害者がすでに、加害者から治療費を受けとっている場合は、適用されません。

## 保険税は同じ

退職者医療制度の被保険者、および被扶養者の保険税は、一般の被保険者の計算方法と同じです。

## 70歳になつたら老人保健制度に適用

70歳以上になると(寝たきりの人は65歳から)、どなたも「老人保健制度」が適用され、一部負担金だけで診療を受けることができます。これは、国民健康保険被保険者だけでなく、被扶養者すべてが適用される制度です。

## 70歳を迎える翌月から適用

「老人保健制度」が開始されるのは、70歳を迎える誕生日の翌月になります。ただし、誕生日が1日

### 制度が大幅に改正!! 老人居室等整備資金の貸付

町では、在宅老人福祉事業の一つとして、老人の居室等整備資金の貸付けを行っています。今回、制度が大幅に改正されましたので、ご希望の方は、お申し込みください。

#### ■貸付けを受けられる人

町内に居住し、60歳以上の親族と同居している人で、自分で整備することが困難な人

#### ■融資対象とする工事

区分	工事等の内容
(1) 老人居室工事	老人の専用居室を確保するための住宅の増改築工事又は専用居室の居住環境を向上するための改修工事（壁の塗り替え等修繕的な工事を除く）で、工事完成後の住宅部分の延床面積が240㎡以下のものについての老人専用居室1室に係る工事
(2) 浴室及びトイレ工事	老人の居室の利便向上のための工事で次に掲げるもの ア 浴室の改修、改修工事（ただし1室のみ） イ トイレの改修、改修工事（ただし1か所のみ）
(3) 住宅内の改修工事	住居内（廊下、階段等）の手すり設置、段差解消等の工事で町長が必要と認めるもの

#### ■貸付限度額

貸付区分	貸付限度額
増・改築工事	①老人居室分 老人居室1室の工事については250万円
改修工事	②浴室及びトイレ分 ・浴室1室の工事については100万円 ・トイレ1か所の工事については50万円
	③住宅内の改修分融資 融資対象分合計で50万円 ①～③は併用可、最高300万円

※最低貸付額は、20万円です。

■貸付金の利率…年3%

■返済方法…元利均等月賦

■返済期間…資金を貸付けた翌月から10年以内

■保証人…町内に住所を有する人

■問い合わせ…役場福祉課 ☎381-2111（内線140）

児童扶養手当および特別児童扶養手当の支払いは、毎年4月、8月および12月

### 受給該当者は福祉課で申請を

児童扶養手当および特別児童扶養手当に該当される人は、役場福祉課に申請してください。

（特児は11月）に行われていますが、住所や金融機関の変更があった場合に、必要な手続きをしないと、手当を受給できないことがあります。

住所や金融機関を変更された受給者の方で、まだ手続きがお済みでない方は、できるだけ早く福祉課の窓口で、必要な手続きを行ってください。

■問い合わせ：役場福祉課 ☎381-2111 線143

### 受給者の皆さんへ

児童扶養手当及び特別児童扶養手当は8月11日に所定の口座に振込まれます。

現況届の手続きが必要です。

現在、児童扶養手当及び特別児童扶養手当を受給している方は下記期間中に福祉課で手続きを行ってください。

この届出がないと手当を受けられなくなる場合がありますのでご注意ください。

なお、現況届の手続きについては、本人宛にご案内いたします。

◎児童扶養手当…8月14日～22日まで

◎特別児童扶養手当…8月18日～25日まで

# 児童扶養手当と特別児童扶養手当

児童扶養手当と特別児童扶養手当をご存じですか。児童手当とは異なり、母子家庭の児童、障害をもつ児童の養育者に対して、児童の健全な成長を願い、経済的援助を行うのが、児童扶養手当および特別児童扶養手当の制度です。

## 児童扶養手当とは

児童扶養手当は、父と生計を同じくしていない18歳に達する日以後の最初の3月31日までの間にある児童（一〇歳未満でおおむね中度以上の障害がある児童）に対し、心身の健全な成長、福祉の増進を図ることを目的として、児童を育てている母、または母に代わって児童を育てている人に支給されます。

また、父が重度の障害者である場合も支給されます。

### 《支給要件》

母または養育者が養育している児童が、次の要件に該当する場合に、手当が支給されます。

- ①父母が離婚した児童
- ②父が死亡した児童（遺族基礎年金を受給できない

### 場合)

③父が重度の障害者である児童（障害基礎年金の加算の対象になっていない場合）

④父の生死が明らかでない児童

⑤父から1年以上遺棄（おきざりに）されている児童

⑥父が法令等により1年以上上拘禁（刑務所等に入所）されている児童

⑦母が婚姻によらないで懐胎した児童で、父の認知を受けていない児童

⑧棄児などで出生の事情が明らかでない児童

## 特別児童扶養手当とは

特別児童扶養手当は、20歳未満で身体または精神に重度障害または中度障害がある児童を家庭で育ててい

る父母、あるいは父母に代わってその児童を育てている人に、児童の福祉の増進を図ることを目的として支給される手当です。

### 《支給要件》

次の要件に該当する重度または中度の障害をもつ児童を育てている父母、ある



- ①目や耳、体の不自由な児童
- ②日常生活を制限される程度の病気のある児童
- ③知的障害及び情緒障害のある児童

### 起震車・はしご車はスリルいっぱい

7月2日、町の火災防ぎょ訓練とともに役場駐車場で震度7まで体験できる起震車『なまず号』や15mまで上がるはしご車の乗車体験を実施しました。はしご車には長蛇の列ができ、大人も子供もビックリしたり怖かったりと楽しくも冷や汗の出る一日でした。むかしは、『地震、雷、火事、親父』と言われましたが、今は『親父』にかわって『交通事故』ってところでしょうか。みなさん、『グラっときたら火の始末』を忘れずに。



### 石本収入役が退任

7月19日付けで、石本康二収入役が退任されました。石本収入役は平成3年7月、商工会議所専務理事から、三浦勇二収入役の後任として亀田町収入役に選任され、1期4年間、町の会計事務に尽力され、また町長、助役を補佐し、多方面で活躍されました。

職員の拍手に送られ、庁舎を後にされました。

4年間、ご苦労さまでした。



レンズでキャッチ

レンズでキャッチ

レンズでキャッチ

愛情がなければペットは飼えない  
責任がなければペットを飼う資格はない

(語り人 不詳)

# 困ったもんだ！ 犬のフン



## 人と犬のイイ関係 について考える

犬を飼っている多くのみなさんは、自分の犬のフンは「きちん」と後始末しています。でも…というところで、「人と犬のイイ関係について」考えてみましょう。

飼い主にとっては「かわいいワンちゃん」でも、ほかの人から見れば、「うるさい」・「怖い」・「汚い」存在なのかもしれません。

世の中には、動物が嫌いな人もいます。「犬を飼う」と言うことを、相手の立場で考えることが大切なのではないでしょうか。

一度飼った犬は、家族の一員です。心の通った人と犬の関係は、フンの後始末など、飼い主としての責任を果たし、愛情をもって飼う(犬に接する)ところから始まるのではないのでしょうか。

…と思うのですが、役場へ寄せられる苦情のトップが犬のフン！ 最近では、亀田排水路沿いの道でよく見掛けるそうです。

### 飼い主の「モラル」に問題

犬を散歩させる際の必需品は、スコップや新聞紙(ティッシュ)とビニール袋などですが、持たないで散歩している人、中には必需品を持っていないながらフンを拾おうともしない人もいます。

## フンは後始末を!



散歩中のフンは飼い主が責任をもって  
あとがたづけをしよう  
他人に危害のないように気をつけよう

# 亀田町



《亀田町環境整備看板》

飼い主の多くはマナーを守り、家族の一員としてペットを可愛がり、大切に育てています。

『きちん』と処理している方のためにも、守ってほしいですね。

※『空き缶・ゴミ捨て看板など』同様、飼い主がマナーを守り、亀田町からこの看板が一か所も必要でなくなることを望みます。

### ■フンの上手な後始末の仕方



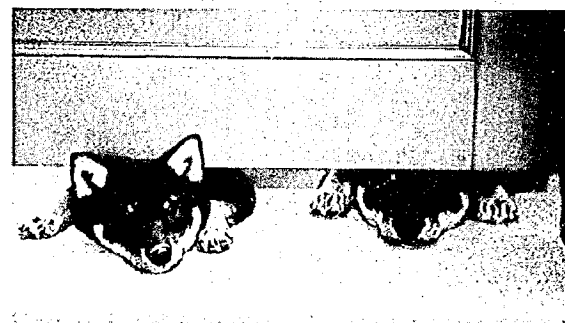
フンの後始末は、基本的に飼い主の「モラル」の問題です。

この点については、行政や公衆衛生協会の指導だけでなく、地域や町内会で話し合うなど、身近なところから行動した方が効果的ではないでしょうか。

### 放し飼いはやめて!

ふだん散歩させてやれなかったり、発情期で犬を放すケースがあるようですが、「我が家の犬はしつけがいいから大丈夫」は大マチガイ。ほかの人にはおとなしい犬か、狂暴

マナーを守ってきれいな町にしましょう  
ぼくらのワンワン



■犬についてのご相談・問い合わせは、  
役場保健課へ  
☎381-2111 内線156

な犬かは分かりません。また、犬にしてみても見知らぬ人に対しては、警戒して吠えたり、飛び掛かる場合もあります。事故を未然に防ぐために、放し飼いはやめましょう。

### 犬の鳴き声

運動不足(散歩が足りない)だけでなく、愛情不足(さみしい)が原因のことも多いようです。

狂犬病予防注射は  
年1回かならず

犬は年1回の狂犬病予防注射を受けないと法律で罰せられることをお忘れなく。

だんらん 今月のテーマ 習い事

手話を通じて 友だちづくり

鈴木 淑恵(幼) (早通)

私は、去年の五月二十八日から、お母さんと一緒に公民館で毎週水曜日の夜、手話を習っています。私の住んでいる所には、ろうあ者はいませんが、もし私と同じくらいの学年のろうあ者の人たちがいたら、いろいろ話をしたり、遊んだりしたいと思いました。でも、それには、手話をおぼえる事が必要だと思ったので習い始めました。

まだまだ手話をじょうずには使えないけれど、町などでろうあ者の人たちが困っていたら、手話で「どうしたのですか?」と話しかけてあげたいです。私には手話をおぼえるのは、むずかしいけど、ろうあ者の人た



ちには、手話で話をするといいことはあたりまえのことです。その、あたりまえのことを私は、勉強していきたいと思っています。どんなに短い会話でも、紙に書いて話をすれば、下手な手話でも使ってくれたほうがうれしいと、ろうあ者の人から聞いたことがあります。もっと多せいの人たちが手話を通じて、友達になれたらいいと思います。これから中学、高校へ行っても、手話を続けていきたいとおもっています。

何にでもチャレンジしたい

栗田ひとみ (新明町三)

今までいろんなのを習ったが、周りの人が「一を聞いて十を知る」のには私に反対に「十を聞いて一を知る」のである。

若い時に果たせなかつた夢

無職・瀬下 ヒサ(東船場三)

私は六十の手習いの諺ど

この間「初歩の英会話」を募集したので、本場の英語を聴きたたく入会した。初歩なので単語が少し解るので大丈夫だろうと思つたが、とんでもない早口で日本の先生の英語に慣れていく私には何を言っているのか解らない。周囲の人は理解してはくらくと頷いている。おまけに手をあげないのに指名する。久しぶりに劣等感に陥つた。五十を過ぎての頭を使う習い事は無理だつた。

頭が駄目なら身体でと、踊りらしきのに挑戦して、手が動かすと足が動かさず、足を動かすと手が動かさず、手と足が分離するのである。何をやっても覚えが悪く、脳細胞が欠落してゐるのではと情なくなる。亀田にもプールが出来たので、水泳教室にと思ひ、皆が寝静まつたので水着を着てみた。変形した笹団子みたいな体形に我ながら「キョッ」として諦めた。でも何時の日か抜き手を切つて泳いでみたい。

楽しみな月に 二回の習い事

斉藤恵美子 (城山四)

大正琴を習い始めてもうそろそろ一年になろうとしています。体調をくずしてしまい、日曜日祭日もないような日々、働きすぎると晩年が早くやって来ると思つて、矢先のこと、あまり勢いのつて無理するんじゃないよと神様が休むをくださったのだと、自分自身にいきかせました。会社は、七十歳でも八十歳でも全国にやっているといる方がいるのだから、やめないうで欲しいと、す。

励ましの言葉をかけてくださいまして、良き師に恵まれたことをほんとうに感謝しております。私より若い友達が出来て七十歳を過ぎて青春を楽しんでおります。

俳句 レインボー俳句クラブ

さくらんぼ沈めて冷えしゼリーかな 高橋 向山 大阿賀を舟下りゆく薄暑かな 吉田良之助 揺れて居る並袋の中に蛇 亀山 なほ 鈴を振りひき売り豆腐夕薄暑 後藤 ひで 濃艶も梅雨の一夜の月美人 大森 実 朝市で干蛸を買ふ島薄暑 荒木 まさ げじく逃げるの一手に専念し 荒井 十三 梅橙の花ほろほると肩に降り 清野 なみ 初成りの桜桃ひよにささかられ 斎藤 はる さくらんぼ横目でちらといちご買う 中川 信子 焼そばを返す手際や園薄暑 間宮 初江 デパートのマネキン招く街薄暑 小川 要作 爪切つて十指うれし夕薄暑 加藤 八恵 桜桃買ふ孫の笑顔のうかみ来て 清水千映子 つやぐと葉蔭に笑みてさくらんぼ 三浦 かず 波の花浴びつつ海女の浜なまり 渡辺 徳一 梅雨続く地蔵は笑みを浮べけり 上松 正義

福寿大学川柳教室

柳川 要作 小川 良子 渡辺 三子 鍋井 清一 松沢 コウ 荒井 十三 榎並 常雄 伏見 似代 田仲 フミ 加藤 八恵 入山スズイ 本岡 トシ 梅沢七之助 小林 優 吉田 与吉

あるなしの風にもゆるる植田かな 花菖蒲巫女より授けし守り札 健やかに菖蒲湯東に肌こすり 地鎮祭三方に盛るさくらんぼ そば処さくらんぼ一枝客を呼ぶ 父の忌に帰りにし里の青田風 水音の堰をこるる薄暑かな 背の子が声も手も出ず桜桃 プレゼント贈られ旋るぶ父の顔 花を見せ実を食へさせてさくらんぼ スイミング倶楽部も出来て町薄暑 一と握りきぬさやを挽ぎ夕支度 どのだみの花の盛りを干して旅 萬緑のいよ濃ゆき山重ね 薄暑なり和服の日傘を、と行き さくらんぼ今住む町を故郷とす 孫の手にルビーにも似しさくらんぼ 夏炉あり自在のありて姉の亡し 姉妹寄り話の尽きぬ蚊火の宿 万緑の連山写し薫の舞ふ

のど自慢車に乗せて旅がらす 句帖手に老を楽しむ一人旅 偉大なるスターの足跡ひばり館 福寿大旅で若さを競い合ひ 居眠りし欠伸で終る春の旅 フルムーン夫はあの世で一人旅 大広間カラオケダンス旅の宴 パス旅行マイク取る人眠る人 老人会パスのカラオケ日調 あの人か来なくて旅の味けなき ガスマスクそばに置いての汽車の旅 一、二度は遠足支度の子に還り ゆっくりと休んだつもの旅づかれ 電車旅方言聞くと又たのし 貴女何処方言笑う旅の宿 何よりの土産笑顔で旅終る

短歌

公民館短歌クラブ

近く春を名残り惜しみて吹く風に耐えて嬉しもいちほつの花 長澤 キイ 駅の階段登る吾が荷を持ち来て足もと氣遣う娘の視線 岩瀬 房枝 乗客は吾一人のみ朝のバスせめて景氣よく挨拶交す 佐藤ハルエ 訪いゆかむ北への旅を思いつつ夕べの厨にみづを茹でおり 堀 和子 突然の耳鳴りならず初蝉の啼くと氣づきて口あげ仰ぐ 塩井 三作 君とわれ溶け合う如くコーヒーとミルク混りてカップに納まる 鈴木八千代 目に沁みる青田の稲を揺らしふるる風にのりくる郭公の声 坂爪ナツ子 手をつなぎ夫を迎えに娘と駅へ遠き幸せ思ひ出しおり 栗田ひとみ 小学生の描きし幼い女の子身につり合はぬ手の大ききよ 平山 トミ 濡れ仏恋しき涙に顔ぬらし乙女の心愛しく思ふ 佐藤 満雄 梢より野鳩の声がおちてくる畫の庭すみ躑躅くれなる 田村 忠雄 さそわれて奥只見湖に身をおけば山雄大にて己は小さい 田村 サイ 今日ほみな売れしが別にきて来たて農家の女出すトマト新鮮 高橋 ヒロ 雨あがり梅を挽がむと眺むれば彩づきし爽に風光りゆく 本間あみ子 砂ならぬ石の汀を洗う波痛くもあるが忍び音する 山田 一穂 一言の誤解されしを繕えず断ちきしコーヒー三杯目なり 土屋フミ子 珍種とてあじさいの枝を挿木にと友は明るく手折りてくれぬ 熊倉恵美子 飛石を踏みふみ築山のぼりきて佐渡見亭なる茶席に入りぬ 鍋井 悦子 激戦に失ないたるは夫か息子が磯にすがり涙している 斉藤 ハル かかる目に会わずば自ら交友を絶つすべしらぬ性をかなしむ 川口喜美恵 六月の雨の晴れまの光るとき旅に行きたしタニウツギ見に 渡辺 種子 青き空紺碧の海に輝ける瀬戸の大橋渡るときめき 佐藤千代子 ふたたびはこれるか知らね老いの身の石一つ拾いて山路下りぬ 小形 正男

# 交通事故と犯罪の動向

＝6月の発生件数＝  
町で発生した交通事故

事故件数	20件
(特の對 91件、前比 -1件)	
死者数	0人
(特の對 3人、前比 ±0人)	
傷者数	23人
(特の對 107人、前比 -1人)	

夏休みが始まり、子供たちが外で遊ぶ姿を多く見掛けます。ドライバーの皆さん、小路から自転車の子どもが一人出て来たら、二人目、三人目が続いて出てくると思ったほうが賢明です。

町で発生した犯罪件数

犯罪総数	38件
凶悪犯(殺人、強盗、放火等)	0件
粗暴犯(暴行、暴言、脅迫等)	0件
窃盗犯(乗り物盗、侵入盗等)	33件
知能犯(詐欺等)	4件
その他(器物損壊等)	1件

駅前駐輪場に放置してある盗難車は、登録番号で所有者が判明すると、町が所有者に連絡していますが、4月から返還手数料(自転車1,000円、原付1,500円)が必要となりました。バイクの爆音・暴走は110番へ通報を

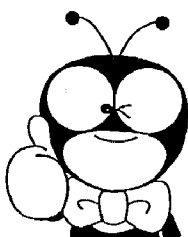
## 国民年金 国民年金の保険料は 便利でお得な前納制度を

国民年金に加入の皆さん、次に掲げる期間の国民年金保険料が一括して前納できる制度があるのをご存じでしたか？

○保険料を前納しようとする月から、平成9年3月分までの全ての保険料

○平成9年3月までの間に60歳になる場合、保険料を前納しようとする月から、60歳になる前月の保険料

○保険料を前納しようとする月から、平成9年3月までの間の1年間または6か月間の保険料(平成7年4月からは、6か月分の前納も可能になり、金額的にもご利用しやすくなり)



### 通常納付と前納との比較

前納する期間 (定額保険料)	通常納付 した場合 (A)	前納した 場合 (B)	割引額 (A)-(B)
1年間	142,800円	139,310円	3,490円
6か月間	70,200円	69,420円	780円

### 行方不明の人を捜す相談所

警察では、8月の1か月間、「行方不明の人を捜す相談所」を開設します。

みなさんの家族や知り合いで、  
・病気を苦にして家を出した  
・外出したまま行方が分からなくなった  
・出稼ぎ先から便りが途絶えたなどの人はいませんか。その後の消息が知れずお困りの方は、ぜひとも相談においでください。

相談所では、全国各地で亡くなられ、身元の分からない方の写真や、持ち物などの資料を多数用意しています。

■開設期間…8月中(1～4日と土・日曜を除く)9時～17時  
■開設場所…県警察本部鑑識課(県庁隣り警察庁舎2階)  
☎284-3131 (内線2537)

## 亀田の歴史(ごぼれ話) 母なる川『栗ノ木』(1)

亀田郷土地改良区編さんの名著「水と土と農民」は横越島(亀田郷)の地形を「皿のような地形」と表現する。その大部分が海拔0メートル、高いところで標高5メートルを越えない低湿地帯である。そして、信濃川、小阿賀野川、阿賀野川(通船川)の自然堤防に縁どられた輪中、まさに皿のような地形である。

山岳地帯の融雪と春霖、襲ってくる台風の際、川水はしばしば自然堤防を決壊する。大洪水である。洪水は住む人なき荒野に流れ込む太古に於ては水害ではない。単なる自然現象であるけれども、亀田砂丘に人が住んでおり、そして農耕生活を営んでいた形跡がある以上、すでにその頃には自然現象としての洪水ではなく、人の生命、田畑、財産を襲う水害となっていた。

そして夏。幾日も幾日も早天が打ち続く。さしもの「皿のような地形」の亀田郷の湛水も蒸散し、泥炭の地肌をあらわにする。

しかし、そこに乾かずに

残る一筋の水路が姿を現す。栗ノ木川の成り立ちはこのように想像される。

人々はその川に活路を見いだす。飲み水として、灌漑用水として、そして排水路として。

排水路として役立てるには水流を妨げる土を削り抜かなければならない。

一説によれば、栗ノ木川には人力で削り抜いた形跡がありそれが栗ノ木川の名のおこりだとも云う。

そこに人々の協力がはじまる。川浚いや川除けには多くの人手がいる。当然のことながら指揮する者とそれに従って働く人々が連帯する。

この人々はどこからこの地に歩を染めたのであろう。村の開拓者、草分けといわれる人々、そしてその人々の信仰の対象とされる社寺の来歴をみると、加賀、越前、大聖寺、伊勢、熊野等、北陸、関西系にその元祖、縁起をおくものが多い。

湊町新湊にもこの傾向は顕著でどこなく北前船の潮の香りを感じる。

(文化財資料室長)

## 随想

### 大歳縁起

諏訪二 佐藤満雄

何事のおわしますかわしらねどもかたじけなきにみだこぼる。西行法師が伊勢神宮に心をうたれた歌です。私も早朝自転車で町を一周いたしました。神社等も参拝いたしました。

茅野山の鎮守大歳神社の縁起及びルーツが判らず、図書館にて神社の縁起など調べましたが、判明致しませんでした。

縁とは不思議なもので、

このたびの阪神大震災の時、神戸市の西区に住む友人から被害もなく無事との音信と共に、彼の以前住んでいた九州の旧白川村の鎮守が大歳神社で古社という事、十年餘り調べており、神戸市の旧垂水区に四十二社、加西市に四十社、兵庫県下に三八〇社、次いで岡山、島根、北九州の順にあるという。彼は古代史に関する本を捜し、更に鎮守の大歳

神社を訪れ、大変な古代史が住む町の近くに埋れると思つた。私達の太古の故郷、心安らぐ古里が鎮守の森にあるということに感動した。では大歳とは。天照彦天火明櫛玉ニギハヤヒ命は出雲の神祖スサノオノミコトの第五子で大歳。その大歳が物部の騎馬軍団を率いて大和葛城の豪族ナガスネヒコを征服し、大和王朝をうちたてた時に改名したフル

ネーム略してニギハヤヒ。大歳(ニ〇才)は父スサノオが出雲地方統一を果した後、父と共に西暦一七〇年九州西征に立ち上がった。中国山脈を越え瀬戸内、四国琴平、九州宇佐へと軍を進め、日向族(イザナギ一族)と講和を結び、西暦一七五五年北九州に邪馬台国をつくった。

その後大歳は父スサノオの命で物部の騎馬軍団を引きつれて東征の途についた。邪馬台国の統治にはスサノオ、妃となったヒメミコ(後のアマテラス)オオナムチ、サルタヒコ(大歳の庶子)等が出雲経営も併せて繁栄を図っていった。

大歳の東征途中に瀬戸内、兵庫の村々、集落の人々は

その神徳にふれ崇敬を厚くし、大歳が大和入りして大和の大王ニギハヤヒと改名した後も大歳の神名で集落ごとに鎮守の氏神としてお祀りした。

西暦二四一年伊波礼彦(アマテラスの孫)はニギハヤヒの娘高照姫と結婚し、皇祖第一代神武天皇として即位の式を挙げた。神がかり的な神話でない古代の壮

大なる建國ドラマ史が織り成してあった。太古の歴史はそう簡単に解明されると思わないが、鎮守の森は静かにその日を待っている。因みに邪馬台国はスサノオ、オオナムチ、アマテラス、トヲウケと四代で終り、九州鎮守使に統治され出雲地方と共に大和朝廷第十代崇神天皇の時統一され名実共に日本の夜明がもたらされた。



### 歳時記

海の色白く刺さつた土用波  
夕雲のうつろひ陰し土用波  
武田 鷲壺(鷲壺集)

土用波は、土用浪とも書き、夏の土用に海岸に見られる高波で、晩夏の季節です。土用とは、立春、立夏、立秋、立冬の前のそれぞれ十八日間のことをいいます。なかでも、立秋の前の土用はよく知られていて、土用うなぎ、虫干しを意味する土用干し、その年の農作物の豊凶を占う土用三郎など、生活に関係のあるしきたりや農事関係の行事が多いからでしょう。今年の土用の入りは、七月二十日です。

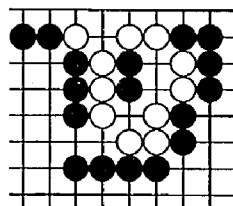
土用波は、太平洋に面した海岸などに多く見られます。大きな台風が、南方洋上にある影響で大波が高うねるようには海鳴りが聞こえることもあります。また天気がよく、

無風や微風のときでもやってくる。梅雨明け太平洋高気圧に覆われ、晴天が続くころにくる土用波! 日本は学校が夏休みに入り、海水浴のシーズンですので、注意が必要で、

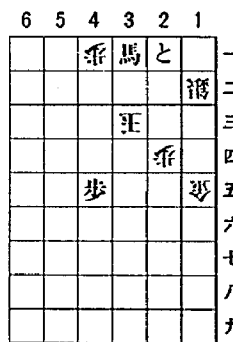
最近の夏休みの家族旅行は、前半は海、後半は山や高原へ行くのが流行です。海に土用波がきてクラゲが出たら、山や高原へというこのようです。八月一七日は、「観光週間」です。観光に出かけるときは、マナーや観光資源の保全、自然愛護に心がけましょう。また、最近では円高の影響などで、海外旅行者が急増しています。これからは、事前の文化や習慣などを、事前に勉強しておきたいですね。

## 有段をめざして

### 詰碁

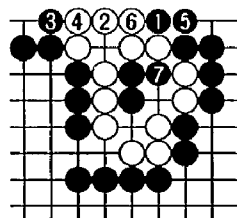


出題 九段 武宮正樹  
黒先白死・7手まで  
●ヒント:ダマツマリ。



### 詰将棋

出題 九段 北村昌男  
●ヒント:持ち駒を打つか馬を動かすか、初手に迷います。



【詰碁正解】黒1のハネで白の形を狭め、続いて黒3、5でダマツマリにし、黒7でしとめす。

【詰将棋正解】4四金、2三玉、3二馬、1三玉、1四飛、同金、2二馬まで7手詰め。

【解説】本題は、初手の選択が主眼です。平凡な4四金が正着ですが、ほかに①3二馬は3四玉、3六飛、3五合駒で失敗。②3三玉は3四歩、4四金、2三玉、3四金、1四玉、3二馬、2三香合で失敗。



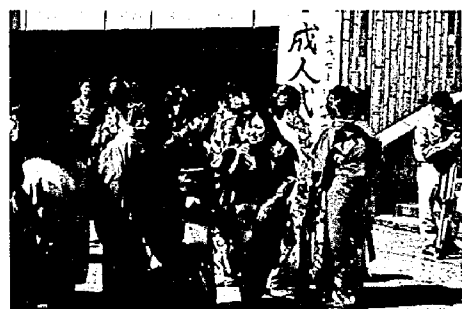


### 公民館 購入図書

- 瀬名 秀明 パラサイド・イブ
- 堀 茂樹(※) 悪童日記
- 五木 寛之 蓮如
- 村上 春樹 夜のくもざる
- 藤原 直哉(※) ラビ、パトラの犬言
- 早坂 茂三 政治家は「悪党」に限る
- 朝日新聞社(※) 戦後50年ひと、まち、こと
- 高橋 義夫 知恵ある人は山奥に住む
- 谷沢 永一 こんな日本に誰がした
- ビートたけし 佐竹君からの手紙
- 犬養 智子 パパは96歳
- 立石 優 学校物語
- 大塚 英子 「暗室」のなかで
- 深見 東州 心に残る面白い話
- 堀 茂樹(※) ふたりの証 第三の嘘
- 内田 康夫 死線上のアリア
- 西村京太郎 特急しおかぜ殺人事件
- 五十嵐暁郎 倉敷から来た女
- 松本 京子 田中角栄ロンググッド
- 近藤 誠 バイ
- 樋口 学(※) 新しい発見
- 歴史紀行11 小千谷市北魚沼郡

## 成人式実行委員募集!

### ～フレッシュな企画を提案してください～



亀田町の成人式は、毎年3月に開催します。中学時代の仲間が久しぶりに集い、5年前にタイムスリップ。会場では、近況報告や思い話などに花が咲き、楽しい一時を過ごしてもらっています。毎回、新成人のみならずから実行委員会に参加してもらい、企画の提案や式の運営を手伝って

### ライフサイクル教室(高齢期)

高齢期(定年)を迎えるにあたって、自分の生活を考え、今後の生活設計・健康・趣味・福祉などの講演を聞き、話し合ってみませんか。

と き：9月6日、14日、21日、28日、10月5日(5回コース)

19時30分～21時

### 福寿大学

①川柳の部：8月8日(火)・22日(火) 10時～ 公民館101室

②歌謡の部：8月10日(木)・24日(木) 10時～ 公民館301室

③健康の部：8月8日(火)・22日(火) 13時30分～ 資料室3階

④探訪の部：8月9日(水) 公民館301室 映画

### 60代の簡単健康体操

活動内容：健康増進のための体操

対象：60代の方

活動日：毎週月曜日(ただし月3回、8月は14日が休み) 10時～11時

場所：JA亀田郷みなみ2階

申し込み：岩木まで ☎381-11035

## お願い

グラウンド、テニスコートの利用申し込みは月曜日～金曜日の8時30分～17時の間に済ませるようにお願いします。

生涯学習課

## みんなで子どもたちを 非行から守りましょう!

～地域・家庭の子どもをみんなで見守ってください～  
夏休みです。非行が多発する時期です。子どもたちに「目配り・気配り」をお願いします。

亀田町教育委員会、亀田町青少年健全育成町民会議、亀田町青少年問題協議会、亀田町PTA連絡協議会、亀田町小中学校長会、亀田町教育研究協議会

地域の児童生徒の生活や行動に、指導が必要と思われることを見たり聞いたりしたら、学校へ連絡してください。

亀田町教育委員会 ☎381-2111 (内線251)

亀田小学校 ☎381-6124 亀田西小学校 ☎382-3041

早通小学校 ☎381-2234 亀田東小学校 ☎381-4196

亀田中学校 ☎382-3191 亀田西中学校 ☎382-7445

### 親子ソフトボール大会

9月3日

ソフトボールで、親子がいっしょになって楽しくプレーし、汗を流しませんか。

要項、参加申込書は、各区補導委員長などに送付済みです。

と き：9月3日(日) 午前8時30分～(雨天の場合、9月17日に順延)

と ころ：西小グラウンド

・町民グラウンド

・チーム編成：小学生(4)

年生以上)男女5人、母親4人、父親(捕手専任)1人の10人が常時出場。補欠を含め15人以下で編成

申し込み：8月21日(月)までに、生涯学習課へお申し込みください。

申し込み：8月21日(月)午後7時から、公民館302視聴覚室で行いますので、役員が1人出席してください。

問い合わせ：生涯学習課 ☎381-2111

### 亀田盆踊り協会の 納涼盆踊大会

お盆も間近になりました。例年のように、亀田諏訪神社で納涼盆踊大会を開催します。たくさんの方の参加をお願いします。

と き：8月15日・16日 午後7時30分から子ども、8時30分から一般

会 場：亀田諏訪神社境内

主 催：亀田盆踊協会

### 展示 大輪朝顔

と き：8月14・15・16日 午前8時～正午

と ころ：第四銀行前

主 催：亀田朝顔同好会

### 県民芸術祭の 文芸作品募集

県教育委員会では、平成7年度新潟県民芸術祭文芸部門の作品を募集しています。

種 目：①小説(4000字詰原稿用紙50枚)、②詩(同4枚以内)、③短歌(新作5首を1編)、④俳句、川柳(同)

募集期間：9月13日～10

### 川とのふれあい写真コンテスト

建設省信濃川下流工事事務所の主催で、「川とのふれあい写真コンテスト」が実施されます。

テーマ：川とのふれあいをテーマにしたもの

サイズ：サービスタ以上4つ切まで、白黒・カラー問わず

応募先：〒951 新潟市文京町14番13号 信濃川下流工事事務所総務課

「川とのふれあい写真コンテスト」係

問い合わせ：信濃川下流工事事務所総務課 ☎266-7131

### テクノスクール 訓練生募集

県立テクノスクールでは、平成8年度入校の訓練生を募集します。

募集科名

・高卒対象：メカトロニク

### 働きたい女性の ワークショップ

新潟県婦人就業援助センターでは、働きたい女性のためのワークショップを開催します。

対象：結婚、育児などでしばらく職場を離れた家庭の主婦

※2回目は休みます。

「袋津まつり」

### 自然科学館・夏の特別展

新潟県立自然科学館では、今年も夏の特別展として「ロボット探検館」を開催します。

日 時：8月31日(木)まで

日 内 容：「楽しいロボットのコーナー」「ロボットのしくみのコーナー」など6コーナーで構成し、様々なロボット80体を展示

入館料：大人 500円 子供 300円

### 招待券を5名にプレゼント!

「○○○探検館」、○に入る言葉は何でしょう。正解者の中から抽選で5名に、自然科学館の招待券(1枚)を差し上げます。はがきに答えと、住所、氏名、年齢、職業(学年)を明記し、亀田町泉町3-4-5亀田町役場企画課・広報課まで送ってください。締切りは8月10日必着です。

講習内容：ワープロの基本操作と文書作成練習

申込期間：8月7日～21日

開催期間：9月1日～10月23日の毎週月・水・金曜日(21日間) 9時30分～15時30分

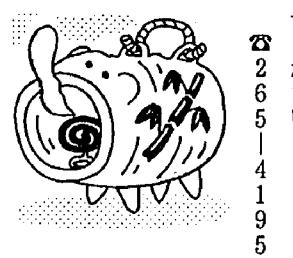
定 員：20人

会 場：保町OAスクール(新潟市学校町通2)

受講料：無料(教材費として3千円程度の自己負担あり)

※詳しくは、新潟県婦人就業援助センターまでお問い合わせください。

☎265-4195



### 早通移動図書

日 時：毎月第2・4水曜日 13時30分～16時30分

と ころ：早通神明会館

### えほんのへや

ボランティアによる絵本の読みかきせを、毎月第2木曜日に行っています。

と き：8月10日(木) 午後3時30分～4時

と ころ：公民館2階 和室

対 象：幼児～一般

### 夏休み子ども映写会

と き：8月9日(木) 午後1時30分

と ころ：公民館3階視聴覚室

題 名

- ①太陽になった犬
- ②おむすびころりん
- ③核戦争
- ④赤いロウソクと人魚

※入場無料。どうぞ、おいでください。

### 公民館休館日

8月13～16日、20日

### 町民会館休館日

(老人福祉センターも同じ)

8月7日、13～16日、21日、27日

# 8月◆保健・衛生行事のお知らせ

○印は祝日 ■は閉庁日

日	月	火	水	木	金	土
		1	2	3	4	5
6	7	8	9	10	11	12
13	14	15	16	17	18	19
20	21	22	23	24	25	26
27	28	29	30	31		

## 乳幼児の健診 ★母子手帳とアンケートをお持ちください。

会場…保健センター  
受付時間…午後1時10分～2時

内容	対象	日時
4か月児健診	平成7年4月生まれ	8月25日(金)
1歳半児健診 ※歯科検診も同日実施します	平成6年2月生まれ	8月18日(金)
3歳児健診 ※尿の検査もあります	平成4年7月生まれ	8月24日(木)

※3歳児健診では、ご家庭での視力検査と聴覚(耳)検査が必要です。早めにアンケートに目を通し、検査してください。

## 指導・相談 ★母子手帳をお持ちください。

会場…保健センター

内容	対象	日時
母親学級(1回目)	7月中旬に届出した妊婦及び希望者	8月23日(木) 午後1時20分開始
母親学級(2回目) ※歯科検診も同日実施します	1回目終了者及び希望者	8月30日(木) 午後1時20分開始
離乳食講習会	平成7年3月生まれ	8月8日(火) 午前10時開始
育児相談	1区～30区の乳幼児	8月10日(木) 午前9時30分～11時
	31区～59区の乳幼児	8月11日(金) 午前9時30分～11時

## 健康相談 ★健康手帳のある方は、お持ちください。

会場…老人福祉センター

内容	対象	日時
健康相談	40歳以上の希望者	8月11日(金) 23日(木) 午前9時30分～正午

## 今月は、予防接種はありません

今月は予防接種を実施しません。なお、9月にはツベルクリン反応検査とBCG、三種混合の接種を行います。日程は9月1日号をごらんください。

## 胃・子宮頸・大腸がん検診の追加申込

町では、6月中旬に回覧で胃・子宮頸・大腸がん検診の申込み受付をしましたが、受診希望者で申込みをのがした方のために電話での受付はまだ継続しています。どうぞお申込みください。

☎381-2111 (内線402)

	対象者	検査方法	個人負担
胃がん検診	亀田町に住所のある40歳以上の方(S31.3.31以前に生まれた方)	レントゲン	500円
子宮頸がん検診	亀田町に住所のある30歳以上の方(S41.3.31以前に生まれた方)	問診・視診・細胞診	400円
大腸がん検診	亀田町に住所のある40歳以上の方(S31.3.31以前に生まれた方)	潜血検便	300円

※検診の日程など詳しくは受診票と一緒に個人通知します。

## 胸部レントゲン検診の結果

5～6月に実施した胸部レントゲン検診の結果で、異常のあった方には、すでに精密検査の通知が出ております。今までに通知のない方は異常ありませんので、お知らせします。

## 休日の当番医院と水道当番業者

日	休日医院(診療時間 午前9時～午後5時)	当番業者(受付時間 午前8時～午後5時)
5日		風間建設工業(株) ☎381-4962
6日	源昌医院(向陽1) ☎382-7660	(有)佐藤工業所 ☎381-3507
12日		(株)植招工事 ☎382-6355
13日	佐藤医院(諏訪3) ☎381-6616	(有)サンエツ工業 ☎382-3146
19日		新設工業所 ☎381-4633
20日	みどり町内科(緑町2) ☎382-5225	小木工業(株) ☎381-2824
26日		(株)小野建築設備 ☎381-3672
27日	富樫耳鼻科(四ツ興野1) ☎381-7373	(有)新和設備工業所 ☎381-5016

※亀田第一病院(西町2)では、当日直医がいますので、緊急の場合、診療に応じます。 ☎382-3111  
※休日(土曜日を含む)の水道管の破裂・漏水のときに、連絡してください。

# 町の天使たち

1歳半児健診より



## 口の中なじらね?

亀田町歯科医師会

### 子供たちの歯を守るために!

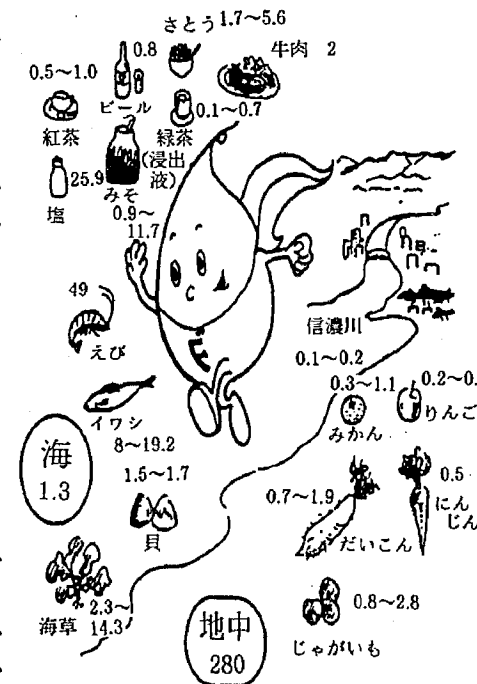
虫歯予防には3つのポイントがあります。

- ①歯の質を強くする(フッ素の利用)
- ②口の中の細菌を取り除く(歯磨き)
- ③甘味の制限(砂糖の摂取制限)

今まで、「口の中なじらね?」の中で何回か説明してきました。今回は歯を強くする方法についてお話しします。歯の表面にフッ素を塗ると、歯が強くなり、虫歯になりにくくなることは多くの人に知られています。

フッ素は毒ではないかと、考えられる方もいらっしゃるのではないのでしょうか。フッ素は右の図のように、自然界に広く分布しており、土の中、海の水、河川の水、植物や動物等全てに微量に含まれており、私たちの食べる食物にも必ずといっていいほど含まれています。身体の中にも例外なく含まれており、健康を維持するためには、必須微量元素として1日3mg必要とされています。フッ素によって、歯の表面をち密にし、虫歯になりにくくするとともに、酸の産生を抑える等により、虫歯を予防するといわれています。

実際の方法としては、①フッ素塗布②フッ素洗口③フッ素入り歯磨剤の使用があります。



フッ素はどこにもある自然環境物質です(単位ppm) 注) ppmとは1/100万の割合を表す単位です。例えば、ある物質1kg中に1mgのフッ素が含まれている場合、その物質の濃度は1ppmとなります。

・ヘルシースマイル2000プランより抜粋

# 住民の動き

## 亀田町の人口

31,794人 (+38人)

男 15,477人 (+15人)

女 16,317人 (+23人)

世帯数 9,334世帯 (+22世帯)

※平成7年7月1日現在の住民登録人口。( )内は前月比。

### すこやかに

幸菜	華子	なつき	大地	里紀	恵理	里帆	惇子	(5月生まれ)	保護者名
神田	英保	野瀬	乙川	番馬	高木	三澤	熊倉	恒	
吉幸	一夫	正徳	聡	広之	悟	純一	稲葉	町名	
中島	四ツ	緑町	五月	城山	東町	船戸	稲葉	区	
島三	興野	一	二	二	二	二	三		
59	58	56	55	36	29	21	16		

(6月届出)

### すえながく

村山	(水上)	乙川	(松田)	齋藤	原	婚姻した人	世帯主	町名	
潤	優子	武	芳江	潤	敏博	敏博	東船場	区	
昌治	幸夫	忠雄	元	敏博	東船場	四	四		
元	荻曾根	元	町五	東船場	四	四	四		
町四	一	町五	一	四	四	四	四		
25	25	24	1	四	四	四	四		

(6月届出)

貴哉	健太	興登	歌梨	水紀	美波	拓也	歩夢	彩花	竜哉	(6月生まれ)
松	渡	小	土	横	後	星	賀	花	哉	
下	遊	林	佐	野	藤	井	田	佐	倉	
正	勝	進	浩	修	久	嘉	篤	智	敏	
明	彦	進	浩	修	久	樹	志	之	明	
中	諏	大	中	所	所	所	水	稲	東	
島	訪	月	島	島	島	島	道	葉	本	
三	一	一	一	一	一	一	町	一	町	
59	54	53	51	37	37	37	30	17	9	



町の木

### 町の木・町の花



町の花

### 町民憲章 (一部)

わたしたちは

たがいに尊重し合い、力を合わせて

あたたかい心のふれあうまちをつくりま

※掲載を希望されない方は、届出の際に住民課窓口までお申し出ください。  
※掲載漏れがあった場合、企画課広報係までご連絡ください。

高野	村木	高橋	佐藤	上村	圓山	上村	阿部	久代	橋本	故	人	世帯主	町名	区
健藏	ヨセ	昭一	七郎	本	本	本	英雄	本	俊泰	人	人	人	人	人
(70)	(86)	(88)	(88)	(88)	(88)	(88)	(88)	(88)	(88)	(88)	(88)	(88)	(88)	(88)
本	輝	昭	七	本	本	本	英	本	俊	人	人	人	人	人
人	彦	一	郎	人	人	人	雄	人	泰	人	人	人	人	人
諏	城	早	早	砂	東	袋	水	船	諏	訪	三	訪	三	三
訪	山	通	通	岡	町	津	道	戸	訪	三	三	三	三	三
一	四	通	通	二	四	二	二	山	三	三	三	三	三	三
54	49	43	43	33	30	30	30	23	15	15	15	15	15	15

### ごめいふく

(7月前半届出)

山田	(池田)	田窪	(佐藤)	小林	(貝津)	中林	(和田)	松澤	(仲村)	大野	大野	高崎	(藤宮)	風間	(木竜)
邦弘	知子	博	由佳	泰三	かおり	順司	淳子	友明	由紀子	彰	彰	直大	寿子	悟	一美
邦弘	知子	博	由佳	泰三	かおり	順司	淳子	友明	由紀子	彰	彰	直大	寿子	悟	一美
砂	水	悦	悦	悦	悦	悦	悦	悦	悦	悦	悦	悦	悦	悦	悦
岡	道	子	子	子	子	子	子	子	子	子	子	子	子	子	子
三	町	所	所	所	所	所	所	所	所	所	所	所	所	所	所
33	34	37	37	37	37	37	37	37	37	37	37	37	37	37	37

### 平成7年度 金婚該当者の皆さんへ

町では毎年、敬老会で金婚を迎えたご夫婦にお祝品をお贈りしています。今年度は、昭和20年4月1日から昭和21年3月31日の間に結婚された方が該当いたしますので、各地区の老人クラブの会長さんに、8月15日までお申し出ください。

### し尿汲み取りのお盆休み

8月12日(土)は、し尿汲み取りを休みます。また、お盆前は込み合いますので、余裕を持って業者に汲み取りを依頼してください。

### 10月1日は国勢調査

10月1日、全国一斉に国勢調査が行われます。国勢調査の結果は、福祉・雇用・住宅対策など、国や都道府県・市区町村の行政に利用されます。調査の対象は、赤ちゃんからお年寄りまで、日本に住んでいる全ての方です。皆様のご協力をお願いします。



### 国勢調査

平成7年10月1日(日)

総務庁統計局 新潟県 亀田町