



### あなたは守っていますね “交通ルール”

5月11日から春の交通安全運動が展開され、初日には交通安全母の会など関係者が交通安全祈願を行った後、亀田大通りで通行車両に対し、安全運転・交通法規の遵守を呼びかけてパンフ・お守りなどを手渡しました。また、15日には亀田町の英語指導助手のリュウ・ヤンさんが、新潟南警察署の一日交通課長として活躍されました。

各小学校では、南署職員・交通指導員による自転車教室が実施され、自転車の正しい乗り方や交通ルールについて指導を受け、子供達も真剣そのものでした。

みなさん『交通事故ゼロ』をめざし、互いに交通ルールを守りましょう。

#### ◆ おもな内容

新議員紹介	2
水道週間	4
高齢者福祉	8
俳句	11
だんらん	12
生涯学習だより	16
6月の保健、衛生行事	19
住民の動き	20

### 初議会で正副議長を選出

議長は 竹内 一義氏  
副議長は 本図 良雄氏

議員改選後初の町議会が、5月11日に開催されました。この臨時会では、正副議長の選挙および各常任委員会の構成が決まり、議長には竹内一義氏、副議長には本図良雄氏が選出されました。常任委員会の構成は、下のとおりです。(◎は委員長、○は副委員長)



山田 平吉  
69歳 無所属 ①  
住所 中島1丁目  
職業 会社役員



山崎 恵三  
46歳 無所属 ①  
住所 砂岡1丁目  
職業 農業



本図 良雄  
38歳 日本社会党 ③  
住所 東船場1丁目  
職業 会社員



渡辺 石光  
51歳 無所属 ③  
住所 本町4丁目  
職業 国会議員秘書



渡辺 和夫  
62歳 無所属 ②  
住所 砂崩  
職業 町議会議員



渡部 睦夫  
39歳 日本共産党 ②  
住所 所島1丁目  
職業 建築業



山崎 浩一  
47歳 無所属 ③  
住所 向陽1丁目  
職業 会社役員



山田十四男  
56歳 無所属 ②  
住所 鷺ノ子1丁目  
職業 農業



本田 清  
64歳 無所属 ①  
住所 水道町4丁目  
職業 写真家



矢部 幸雄  
49歳 翔陽会 ①  
住所 五月町2丁目  
職業 会社員



中林 一男  
69歳 無所属 ⑥  
住所 城山3丁目  
職業 会社役員



高野 文雄  
62歳 無所属 ①  
住所 旭4丁目  
職業 会社役員



小池 一海  
40歳 無所属 ①  
住所 砂岡1丁目  
職業 会社員



風間 金助  
49歳 無所属 ②  
住所 五月町2丁目  
職業 一般飲食業



今泉 昇  
55歳 無所属 ①  
住所 早通  
職業 材木店



荻荘 誠  
34歳 無所属 ①  
住所 四ツ興野4丁目  
職業 会社員

# 新町議 26人の 会議員 顔ぶれ

4月18日に告示された町議会議員の一般選挙では、定数26に対して28の立候補があり、4月23日の投票で、新議員26人の当選が確定しました。

新議員には翌24日に亀田町選挙管理委員長から当選証書が付与され、5月1日から4年間の任期が始まりました。

町議会議員に新たに当選された、26人の顔ぶれをご紹介します。

※敬称略、名前は常用漢字を使用、あいうえお順、○内の数字は、当選回数。



中林 正行  
47歳 無所属 ①  
住所 袋津6丁目  
職業 自営業



高橋 哲男  
44歳 翔陽会 ①  
住所 本町2丁目  
職業 会社役員



小出 秋子  
50歳 公明 ①  
住所 船戸山5丁目  
職業 無職



風間 貞雄  
56歳 無所属 ①  
住所 砂崩  
職業 農業



小熊 三郎  
62歳 日本社会党 ⑥  
住所 諏訪1丁目  
職業 無職



中林 義則  
36歳 無所属 ②  
住所 城山1丁目  
職業 町議会議員



竹内 一義  
47歳 無所属 ④  
住所 船戸山5丁目  
職業 農業



小高 茂夫  
63歳 無所属 ③  
住所 新明町5丁目  
職業 団体役員

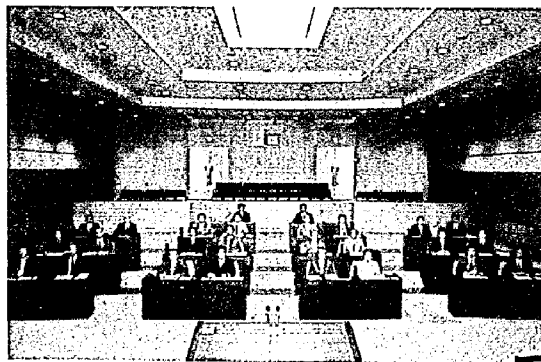


国兼 太郎  
67歳 無所属 ②  
住所 東本町4丁目  
職業 町議会議員



小沢 義雄  
42歳 翔陽会 ①  
住所 諏訪3丁目  
職業 米穀小売商

総務文教委員会	産業建設委員会
◎ 小高 茂夫	◎ 山崎 浩一
○ 矢部 幸雄	○ 小池 一海
○ 小熊 三郎	○ 中林 一男
○ 国兼 太郎	○ 竹内 一義
○ 中林 義則	○ 本図 良雄
○ 本田 清	○ 渡辺 和夫
○ 風間 貞雄	○ 渡部 睦夫
○ 中林 正行	○ 今泉 昇
○ 荻荘 誠	○ 山崎 恵三
厚生水道委員会	議会運営委員会
◎ 渡辺 石光	◎ 風間 金助
○ 山田十四男	○ 渡辺 和夫
○ 風間 金助	○ 小高 茂夫
○ 山田 平吉	○ 渡辺 石光
○ 高野 文雄	○ 山崎 浩一
○ 小出 秋子	○ 本図 良雄
○ 高橋 哲男	○ 山田十四男
○ 小沢 義雄	○ 矢部 幸雄
	○ 小池 一海



▲議場

# かめだの水道水は こんなにも安全です

平成5年12月1日から、より安全でおいしい水をお使いいただくため、日本の水道に新たな水質基準が設けられ、水質改革3年目を迎えました。この基準は、国連の専門機関であるWHO（世界保健機関）のガイドラインなどを参考にしながら、今日的な項目を網羅したもので、日本の水道水質基準は世界的レベルであります。

亀田町水道局も、水質基準の改正をうけ、新基準に基づく水質検査（検査機関に委託）を平成5年12月以降、毎月実施しています。

4月分の水質検査結果が出ましたので、公表します。今年も昨年と同様に基準数値の10分の1以下程度で安全性が確認され、自信を持ってお使いいただけます。

水質については、水道局浄水係までお問合わせください。☎381-3101

## 水質検査結果

(1995年4月分)

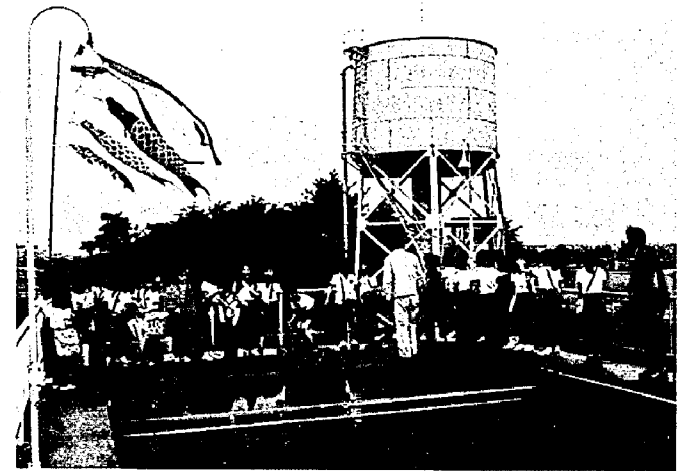
分類	検査項目	水質基準値	水質検査結果	分類	検査項目	水質基準値	水質検査結果
病原生物	一般細菌	100個/ml以下	0	消毒副生成物	総トリハロメタン	0.1mg/l以下	0.011
	大腸菌群	検出されないこと	検出しない		クロロホルム	0.06mg/l以下	0.006
無機物・重金属	シアン	0.01mg/l以下	0.005未満	プロモジクロロメタン	0.03mg/l以下	0.004	
	水銀	0.0005mg/l以下	0.00005未満	ジプロモクロロメタン	0.1mg/l以下	0.002	
	鉛	0.05mg/l以下	0.001未満	プロモホルム	0.09mg/l以下	0.001未満	
	六価クロム	0.05mg/l以下	0.005未満	塩素イオン	200mg/l以下	8.2	
	カドミウム	0.01mg/l以下	0.001未満	有機物等	10mg/l以下	1.1	
	セレン	0.01mg/l以下	0.001未満	ナトリウム	200mg/l以下	7.5	
	ヒ素	0.01mg/l以下	0.001未満	硬度 (カルシウム、マグネシウム等)	300mg/l以下	13	
	フッ素	0.8mg/l以下	0.08未満	蒸発残留物	500mg/l以下	49	
	硝酸亜硝酸性窒素	10mg/l以下	0.3	銅	1.0mg/l以下	0.01未満	
	トリクロロエチレン	0.03mg/l以下	0.001未満	鉄	0.3mg/l以下	0.03未満	
一般有機化学物質	テトラクロロエチレン	0.01mg/l以下	0.001未満	マンガン	0.05mg/l以下	0.005未満	
	四塩化炭素	0.002mg/l以下	0.0002未満	亜鉛	1.0mg/l以下	0.01未満	
	1,1,2-トリクロロエタン	0.006mg/l以下	0.0006未満	フェノール類	0.005mg/l以下	0.005未満	
	1,2-ジクロロエタン	0.004mg/l以下	0.0004未満	1,1,1-トリクロロエタン	0.3mg/l以下	0.001未満	
	1,1-ジクロロエチレン	0.02mg/l以下	0.002未満	陰イオン界面活性剤	0.2mg/l以下	0.1未満	
	シス-1,2-ジクロロエチレン	0.04mg/l以下	0.004未満	PH値	5.8 ~ 8.6	7.2	
	ジクロロメタン	0.02mg/l以下	0.002未満	臭気	異常でないこと	異常なし	
	ベンゼン	0.01mg/l以下	0.001未満	味	異常でないこと	異常なし	
	チウラム	0.006mg/l以下	0.0006未満	色度	5度以下	1	
	シマジン(CAT)	0.003mg/l以下	0.0003未満	濁度	2度以下	0.5未満	
農薬	チオベンカルブ(ベンチオカーブ)	0.02mg/l以下	0.002未満	アンモニア性窒素	基準値なし	0.1未満	
	1,3-ジクロロプロペン	0.002mg/l以下	0.0002未満				

**\*大腸菌群** 消毒されていない河川水や井戸水などから検出されることがあります。これらが検出されると病原性細菌（コレラ菌、チフス菌）が人畜の腸内に生息し、し尿などから検出される場合もあります。水道水質基準では、大腸菌群は検出されないこととなっており、滅菌のため、塩素を注入します。

**\*総トリハロメタン** 水中の各種有機物質と、消毒のために加える塩素とが反応してできるものの総称で、代表的なものにクロロホルムがあります。亀田町では水道水質基準の10分の1以下であり、問題はありませんが、住民の健康を考え、近い将来、処理方法の改善をする考えです。

「見直そう！水の尊さ大切さ」を標語に、6月1日から6月7日まで水道週間が行われます。

水道週間にあたり、あなたも想像してみてください。私たちの生活から、きれいな水が無くなってしまったら……。

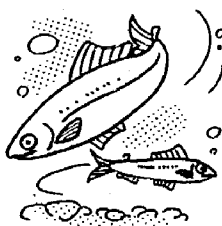


私たちは、蛇口をひねればいつでも水が必要なき、必要なだけつかえます。こんなことから、水がどんなに大切なものか、忘れていくような気がします。昨年の異常気象による渇水や三

断水や給水制限が続出し、住民生活が混乱しました。

陸はるか沖地震に続く阪神・淡路大震災の発生で、水の大切さを再認識させられた。庭の花や植木に水をやる、洗濯をする、愛車を洗う、お茶をいれる、お風呂に入る、トイレに入る、そんなあたりまえのくらしも水がなくては成り立ちません。

水は自然の恵みであり、自然から生まれたたいせつなものです。私たちの水道水は、阿賀野川を流れる表流水を取水し、満願寺（横越村沢海地内）取水場から原水を導水管で向山浄水場まで送り、約5時間かけて浄水し、配水池に貯め、配水管を通してみなさんの家庭まで送り届けています。昨年は、あの連日の猛暑で、全国各地で雨不足で、断水や給水制限が続出し、住民生活が混乱しました。



# 見直そう！水の尊さ大切さ 6月1日～7日は水道週間

## 水道メーターの 取替え工事のお願い

水道のメーターは、計量規定により、使用開始から8年以内に取り替えることになっており、今年度取り替えるメーターは、昭和62年に設置されたものを取り替えるものです。

### 水道工事は 水道局の承認後に

新築や増改築のため水道工事をするときは、事前に水道局の承認を受けてから工事に着手してください。水道の申し込み手続きをしないで工事を行い、使用間際になってようやく申し込みをした場合、希望する日時に給水できないケースがあります。

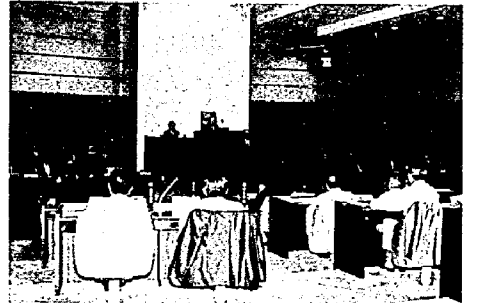
**◇水道工事の申し込み**  
水道の新設、増設など水道工事をする前に、公認業者または水道局に相談してから、申し込み手続きをしてください。  
手続きについては、あなたに代わって公認業者が行ってくれます。

**◇給水の開始**  
水道（給水）工事の申し込みの後、工事完了の時点で水道局が検査を行い、検査に合格すると水道メーターを取り付け、初めて水道を使用することができます。

- 《水道局公認業者》
- |                  |           |                 |           |
|------------------|-----------|-----------------|-----------|
| 小木工業(株)(元町1)     | ☎382-3171 | 風間建設工業(株)(砂崩)   | ☎381-4962 |
| 新設工業所(曙町1)       | ☎381-4633 | (株)小野建築設備(新明町5) | ☎382-6489 |
| (株)新和設備工業所(新明町3) | ☎381-5016 | (株)植招工事(早通)     | ☎382-6355 |
| (株)佐藤工業所(稲葉2)    | ☎381-3507 | (株)サンエツ工業(新明町4) | ☎382-3146 |
- ※水道のことについてのご相談は、亀田町水道局 ☎381-3101へ。

# 一般質問

3月議会の一般質問から、一部をご紹介します。



## 議員 町の防災対策の見直しを

### 新年度予算で対策費計上

町長

議員：亀田町地域防災計画が昭和60年7月にできて以来、平成2年9月に修正されていますが、この度の大地震を教訓に、町の防災計画内容の見直しが必要だと考えます。

行政として、防災についてはどのような安全体制・指導対策を考えていますか。

町長：現在の防災計画では、予測できないほどの大きな

### 議員 泥上げはふたが重く大変

#### グレーチング設置で対応

議員

議員：各区において、毎年1回ないし2回の泥上げ清掃を実施しているが、最近

は老人家庭や女性従事者の増加で、コンクリートふたは重く、ケガなどの心配も

あり、泥上げ清掃が困難を極めている区もあるようです。行政としてどのような対応を考えていますか。

議員

建設課長：毎年一定額の金額を計上して、グレーチングのない所を解消するため、順次取替えを行っています。人力ではできない所については、専門業者をお願いし

## 議員 可能な限り続けたい

町長

議員：亀田焼却場は昭和50年の操業以来、生ごみと不燃物、粗大ごみに分別して収集してきたが、今度新設中の焼却場の場合、これらのものを混焼できるとのことですが、ダイオキシン、その他の発生が懸念されています。今まで20年間も続けてきた分別収集のよい習慣を継続することが将来的にもよいと思われませんが、町長はどのようにお考えか。

また、乾電池についてはどのような収集・処理・保管方法がなされているのか。

町長：分別収集によりリサイクルをより多く行うことから可能な限り分別収集を続けたいと思います。保健課長：乾電池については、収集したものは全部一般廃棄物処理場のドラム缶で保管し、量が余計になるとまとめて業者に処理処分をお願いしております。

## 議員 亀田排水路脇の道路の幅は

町長

議員：亀田排水路の工事がされておりますが、町民会

館から火葬場の間の道路幅員などを今後、町として検

討できないものか。町長：この道路は、車を通すための道路という考えではなく、整備した排水路上の公園施設の利用のためにつける道路として理解し



「みなつき、または「みなつき」と読みます。旧暦六月のことで、新暦では七月ごろです。俳句では、晩夏の季語になっています。

## 水無月

語源についてはいろいろありますが、水が枯れる季節という説がよく知られています。それで、六月の異名として、「水待月」という言葉もあります。晩夏、暑さにあえいで風を待つところから、「風待月」ともいわれています。新暦七月は、まだ梅雨のころですが、その後にくる猛暑を水無月といったのでしょうか。

語源としては、このほかに「農事みなつきたる意、すなわち農作業をみなやりつくした月」という説もあります。また、「五月に植えた早苗のみなつきたる意」ともいわれています。



水無月や風に吹かれに古里へ 戸口から青みな月の月夜かな 一茶

水無月という言葉で思い出すのは、去年の猛暑による水不足、そして一昨年の天候不順による不作です。このような異常気象の原因は、地球環境の悪化と無関係ではないようです。六月五日は「環境の日」、六月は「環境月間」です。わたしたち一人一人が環境問題に対する理解を深め、責任を自覚したいものです。

鈴木花菱

## 永年勤続区長3人を 区長会議で町が表彰

平成7年度の区長会議が、5月23日に町民会館で開催されました。区長会議の冒頭では、永年勤続区長の表彰が行われ、21年にわたり16区長を勤められた椎谷九二平さんを筆頭に、同16年の村木順一さん（前15区長）、同7年の西條長作さん（前56区長）の3人に、町長より感謝状が贈呈されました。

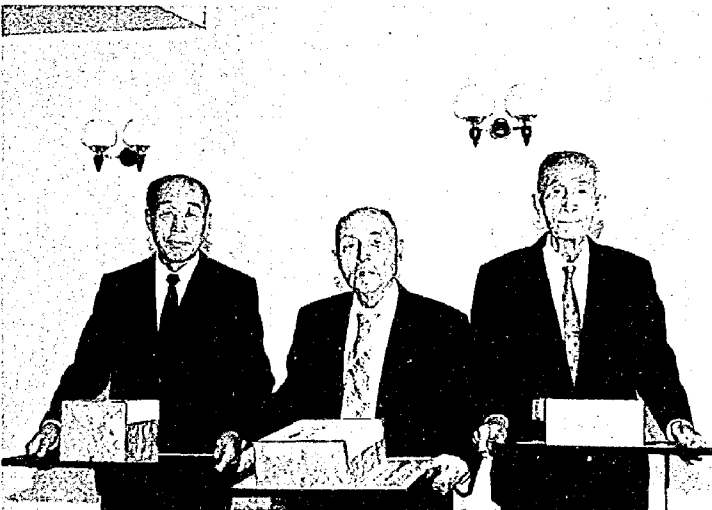
また会議では、町と住民とのパイプ役である区長のみなさんに、今年度の町の事業を説明し、協力を求めました。



▲今井甚一氏



▲渡辺淳太氏



▲西條氏、椎谷氏、村木氏

## レンズでキャッチ

レンズでキャッチ

# 平成七年・春の叙勲

## 今井甚一氏（勲五等双光旭日章）と 渡辺淳太氏（勲七等瑞宝章）が受章

平成七年春の叙勲が、4月29日に発表されました。今回、亀田町から今井甚一氏（元新潟県地方労働委員会委員・労働行政功労、稲葉2、70歳）が勲五等双光旭日章を、渡辺淳太氏（元新潟刑務所看守部長・矯正業務功労、城山1、70歳）が勲七等瑞宝章を受章されました。

今井氏は、昭和40年から20年間、県地方労働委員会委員として数多くの労働紛争の仲裁役として活躍されてこられました。当時を振り返り、土日昼夜を問わず奔走に明け暮れたことが懐かしく思い出されるとのことでした。なお、昭和55年にも同委員として労使関係の調整の功績が認められ、藍綬褒章を受章されています。

渡辺氏は、昭和24年から36年間新潟刑務所に勤務され、収容者の矯正業務に携わって来られました。出身は新潟市で昭和58年より亀田町に住居を構えられ、現在は、絵・書道・囲碁などを趣味に持ち、また、町のレインボーランの表具クラブの指導者として活躍されています。

お二人とも、叙勲受章おめでとございました。

レンズでキャッチ

## レンズでキャッチ

# ご利用ください！

## 町の高齢者福祉サービス

高齢者福祉は、いまや皆さんが一番関心を持ち、そして行政への要望が最も高い事業です。長寿社会とはいえ、年を重ねればだれしも、周囲の援助なくしては生きていけません。とくに症状の重い人、身寄りのない人には、暖かい手をさしのべる必要があります。また、高齢者を介護している家族に対する支援へのニーズも高まってきています。町で行っている福祉事業をご紹介しますので、ご希望の人は、ぜひご利用ください。

### 在宅の高齢者を支援します 『在宅介護支援センター』を開設

6月1日から、『在宅介護支援センター』が、亀田第一病院内にオープンします。

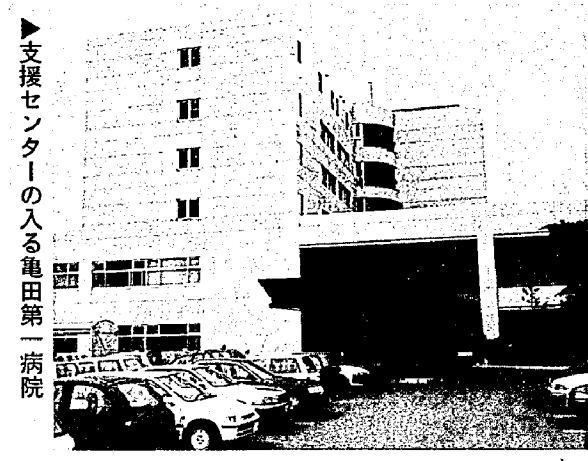
『在宅介護支援センター』とは、自宅で生活する寝たきりのお年寄りやその介護をしている家族に、介護に関する相談を行ったり、保健・福祉の情報やサービス内容を提供する施設です。

また、各地区の民生委員に相談協力員となってもらい、支援センターと連携しながら、各種相談に応じてまいります。

在宅の高齢者への支援体制がさらに充実します。どうぞ、お気軽にご利用ください。

#### 〔在宅介護支援センター〕

- 場所：亀田第一病院内2階小児科外来隣 電話 382-1111 FAX 382-1121
- 受付時間
  - ・月～金曜日：8時30分～17時30分
  - ・土曜日：8時30分～12時30分
- ※相談は、電話と来所のほか、必要に応じて家庭への訪問も実施します。また、緊急の場合は24時間受け付けます。
- 支援センターの主な業務
  - ・介護相談



支援センターの入る亀田第一病院

- ・介護用品の展示・紹介
- ・各種保健・福祉サービスの紹介と利用申請の手続き
- 担当：ソーシャルワーカー（社会福祉の知識・技術をもつ人）、看護婦

○助成額…1回540円  
○交付枚数…年間24枚（10月以降の新規交付は12枚）

●リフト付福祉タクシー利用券

○対象…身体障害者手帳1・2級の人、および3級の下肢・体幹障害に該当する人、あるいは療育手帳「A」の人  
○助成額…リフト付福祉タクシー料金と小型タクシー料金との差額  
○交付枚数…制限なし  
※詳しくは、役場福祉課までお問い合わせください。  
☎381-2111内線143

### 心身障害者福祉タクシー制度

町では、重度の心身障害者を対象に、タクシー料金の一部を助成しています。

今年度から、福祉タクシー助成券を倍の24枚発行します。また新しく、リフト付福祉タクシー利用助成制度もスタートしました。

利用を希望する方は、身体障害者手帳または療育手帳と印鑑を持って、役場福祉課へお越しください。

●福祉タクシー助成券

○対象…身体障害者手帳1・2級の人、および3級の下肢・体幹障害に該当する人、あるいは療育手帳「A」の人

### 寝たきり・重度痴呆症のお年寄りに

身の回りの世話などを手伝ってもらいたいとき



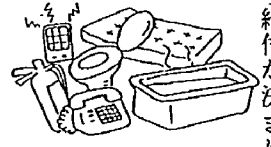
家庭を訪問して、次のようなお世話をするホームヘルパーがいます。

- ・入浴や通院介護
- ・身体清拭
- ・掃除、洗濯
- ・買い物、食事のお世話
- ・病院との連絡
- ・その他必要な家事や介護

デイサービスセンターの利用

月3～4回程度、日中お預かりする「亀田町デイサービスセンター」を利用することもできます。デイサービスセンターでは、利用者を自宅まで送迎し、入浴、給食、養護、機能訓練等のサービスを行います。

介護品が必要なとき



日常生活の便宜を図るため、次のような日常生活用具を給付、または貸付けします。（程度や状態により給付が決まります）

- ・マットレス
- ・エアーマット
- ・車いす
- ・緊急通報装置
- ・特殊寝台

短期間預かってもらいたいとき

介護者が病気や都合で、一時的に介護ができなくなるとき、1回につき7日以内（必要最小限延長も可）を限度に、「かんばらの里」のような特別養護老人ホームでお世話します。（短期保証）

布団乾燥が受けられます

月1回、寝具（掛け布団2、敷き布団1、毛布1）を町の依頼業者がお宅へ集配に伺い、無料で殺菌乾燥をします。

### 紙オムツの給付

所得税非課税世帯で、在宅で6か月以上寝たきりのお年寄りに、月百枚を限度に無料で支給します。地域の民生委員にご相談ください。

手当が受けられます

重度で、日常生活において常時介護を

身の回りの世話などを手伝ってもらいたいとき

ホームヘルパーをご利用ください。内容は、右ページの寝たきり・重度痴呆症のお年寄りの場合と同じです。

一時的に自宅での生活が困難になったとき

①ホームヘルパーをご利用ください。  
②状況により、「かんばらの里」等で短期保証してもらうこともできます。

### 高齢者福祉施設のご案内

《特別養護老人ホーム》

心身に障害があり、寝たきりなどで常時介護が必要で、家庭では介護できない人のための施設です。近隣では、新津市の「かんばらの里」、五泉市の「菅名の里」、村松町の「愛松園」などがあります。

《養護老人ホーム》

心身の障害や、環境上または経済上の理由により、家庭で養護を受けることが困難な人のための施設です。近隣では、村松町の「桜花寮」などがあります。

《デイサービスセンター》

身体が虚弱な、おおむね65歳以上の人を対象に、日中センターでお預かりし、入浴・食事・養護・日常動作訓練などを行います。亀田町向陽に亀田町デイサービスセンター「向陽園」があります。

お気軽に役場福祉課か民生委員にご相談を！

これらの福祉制度・サービスを利用したい人は、役場福祉課または各地域の民生委員に、お気軽にご相談ください。

▼福祉課：☎381-2111内線143

6月6日の公衆浴場無料入浴券を給付します。

自宅にお風呂のない人に

# 可燃ごみの収集を週3回実施します

## 各区の収集曜日も変更

6月5日(月)から、燃えるごみの収集を週3回行います。なお、燃えないごみの収集は、今までどおり週1回です。

それに伴い、各区の収集曜日が、左表のとおり変更になりました。間違いないように、指定された曜日にお出しください。

行政区	燃えるごみの収集曜日	燃えないごみの収集曜日
1・2・3・4・5・6・13・14・18 19・21・51・52・53・56・58・59	月・水・金	木
22・23・24・25・31・32・33・34 35・37・38・46・47・48・工業団地	月・水・金	火
7・8・9・10・11・12・15・16 17	火・木・土	月
20・26・27・28・29・30・36・39 40	火・木・土	水
41・42・43・44・45・49・50・54 55・57	火・木・土	金

### 燃えないごみの収集業者

燃えないごみの収集は、業者に委託しています。燃えないごみの日に粗大ゴミを出す場合は、前日までに該当の収集業者に連絡してからお出しください。

- 窪田清掃社  
☎381-4471
- 龜田横越衛生工業社  
☎382-5418
- 郷土衛生社  
☎381-5161

**空き缶回収日**  
祝日でも回収します  
◆ 空き缶 ◆  
**毎月第1・3水曜日**  
◆ 空ビン ◆  
**毎月第2水曜日**

### 俳句 亀田俳句会

フーテンの寅にも似たる春の旅  
泥沼にはまりしごとく春眠し  
春宵の鎌月淡く明日も晴  
春愁ピアノを一寸弾きにけり  
春泥や青信号を待つ男  
マンションの四角四角の春灯  
盆に食ふ豆の大きな種袋  
畦塗ってまた新しき田となりし  
糸柳風に流れて芽吹きあらし  
大寺の長き竹垣竹の秋

### レインボー俳句クラブ

落第をしてふっきて農継ぐと  
ジャンケンの子等のかけ声園のどか  
大声で叫んで見たし山うらら  
長閑さや煙立つ村鍛を杖  
梅の里梅千本の通りかな  
連翹の花の透き間の青き空  
かいつぶり遊ぶ百羽や池長閑  
庭石を濡らして去りぬ春しぐれ  
良寛の托鉢像に風光る  
うららかや森の真上に苺の笛  
のどかさや鳥屋野湖渡る櫂の音  
囀に包まれてゐる一樹かな

- |             |                 |                |                 |                 |               |                  |               |               |               |
|-------------|-----------------|----------------|-----------------|-----------------|---------------|------------------|---------------|---------------|---------------|
| 樋口 南盆       | 坂井 要一           | 鈴木新一朗          | 田村 山火           | 堀内 麻子           | 村尾 ひな         | 窪田 竹舟            | 佐藤 南瓜         | 窪田 桃花         | 高橋 向山         |
| 梅林の花咲き梅の里長閑 | チャイム鳴り長閑な返事奥にあり | 花冷えの柱にもたれ膝を抱く  | キユウイの芽蹴散しながら鳥交る | うららかやばたんの蓄教えみる  | 麗かや空を彩る熱気球    | Tシャツ胸の花柄春の風      | 通り過ぎ沈丁の香に振り返る | 古い厚着一枚二枚脱ぐうらら | 右左行き交ふ雲のどかさよ  |
| 紅の一重のいとし藪椿  | 花見唄うたいのどかに車椅子   | 長閑さや孫と散歩にぶらと出し | ケンケンと雉子鳴き走り畑のどか | ゆっくりとフラコッコや園のどか | 春うらら家族揃って花見行き | はじめての句会かすみのごとくなり | 厨には摘菜と露の露ころげ  | 春浅しのどかな朝のうす明り | 春日さす縁にまるまり猫眠る |
| 斎藤 ハル       | 佐藤 ハナエ          | 大森 実           | 亀山 ナオ           | 小本トモイ           | 清水千映子         | 高野 フサ            | 三浦 カズ         | 皆川 イツ         | 山田 正雄         |
| 吉田 静江       | 中川 信子           | 佐藤 仁也          | 清野 ナミ           | 上松 正義           | 吉田良之助         | 山田 正雄            | 皆川 イツ         | 山田 正雄         | 山田 正雄         |
| 新野 千代       | 板井要三郎           | 榎並 ミチ          | 後藤 ヒデ           | 乙川 賢            | 井浦 政平         | 石沢 石松            | 永野 喜一         | 土田 ミネ         | 小野 ヨシ         |

# 町民健康診断実施中!

ご家族やご近所の人も、お誘い合わせて受診を  
ただいま町内の各地域を回り、町民健康診断が実施されています(6月16日まで)。最も大切な財産である健康を維持するためには、病気の早期発見が重要です。年に1回は健康診断を受け、ご自分の健康をチェックしてください。

学校や職場で健康診断を受ける人を除き、16歳~39歳の人は胸部レントゲン検診、40歳以上の人は胸部レントゲン検診と成人病検診を受診してください。

昨年までの町民健診の受診実績を参考に、該当者には個別にご案内と受診票(問診票)、検尿容器(40歳以上のみ)をすでに郵送しています。受診するときは、受診票(問診票・必ず自宅で記入してきてください)と当日の朝の尿を採り、持参してください。

また、該当日は都合が悪くても、ほかの会場で受診することができます。

※成人病検診を受ける方は、念のため精密検査受診料として千円をご用意ください。

※受診希望で、受診票(問診票)が届いていない方は、保健センターまでご連絡ください。至急お送りします。

町民健康診断についてのお問い合わせは、保健センターへ。☎381-2111 内線402



### 短歌

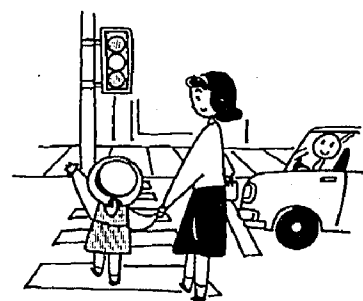
### 公民館短歌クラブ

無理せずに憩ひなされと言ひしかな独り働いて思ひいづるも  
飛砂止めの霞のり越え嵩を増す浜砂山に風紋はしる  
一輪の花喜びし妻臥すに日ごとにはつぽつ彼岸桜咲く  
不感過ぎし息子が明かす新企画話いおれどかすか危ぶむ  
春の花あふるる店のガラス拭く乙女の髪さらさら揺れる  
転動の娘に贈られし寄せ書きに家では見せぬ一面を知る  
軒下の木爪の鉢植枯れもせず小さきみどり芽出揃ひにけり  
弥生来て海ぎし近きすな丘に膚刺すかせの鳴るに身震ふ  
一枝の桃に添えたる菜の花の小さき蕾開き初めたり  
雪解けて不様なまでに寒菊の倒れし根本に新芽が息吹く  
花すべて散りたるあとを紅梅の紅き萼が自在に残る  
雪かむり茎の折れたる菊の根にひしめきながら青芽萌えをり  
死刑囚この世の名残りに渡りしとふ橋なりヴェニスこの海見しや  
一面に真白き梨の花咲きて我が村の春山鳩も啼く  
浅春の風やはらかに趣味の旅子供のごとく渡る吊橋  
始つ藤原ゆかりの平泉つはものどもの夢の碑も建つ  
五頭の嶺の雪が解けたる水なるか鎌を洗えばしみる冷たさ  
気温差の日ごと変りて春めけり衣一枚着てはまた脱ぐ  
雉鳩の棲処にしいる庭樹木を術なく伐りしが罪の思ひす  
午後よりの雨に冷えびえ風邪氣にてストロブ近く引き寄せて焚く  
鯉のぼり喜びし日の遥かなり坊主刈なりし吾が子懐かし  
壁うち窓あけて来よ春の風蝶も小鳥も草の香もつれ

- |        |       |        |       |       |       |       |       |       |       |
|--------|-------|--------|-------|-------|-------|-------|-------|-------|-------|
| 塩井 三作  | 田村 忠雄 | 山田 一穂  | 岩瀬 房枝 | 土屋フミ子 | 栗田ひとみ | 平山 トミ | 渡辺 和子 | 天野クニ子 | 佐藤ハルエ |
| 坂井 ナツ子 | 本間あみ子 | 坂井 ナツ子 | 堀 和子  | 田村 サイ | 長澤 キイ | 佐藤 満雄 | 波辺 稲子 | 佐藤千代子 | 川口喜美恵 |
| 斎藤 ハル  | 熊倉恵美子 | 鍋井 悦子  |       |       |       |       |       |       |       |

# だんらん

—今月のテーマ—  
信号



## 世の中にある たくさん信号

無職・松島 松治

(袋 津一)

終戦前や其の直後でも、今のような交通信号機は無かったと思われます。青、黄、赤と出る信号の中に私も自転車の時、左右を見て赤でも横断したことが、度々ありました。今ではいくらか確認しても、悪いことをしたあと反省しています。

全てが機械化して、亀田郵便局と信組本店前に、盲人のお方でも分かる音の信号もあります。昔、軍隊や漁船等が目には見えない音が届かなぬ時、紅白の手旗信号を用いたものでした。先方が読めるように、片仮

ある踏切を渡り、見渡す限り田んぼで、青々とした農道を通り、遠くに見える五頭峰を眺めながら、亀田公園を一廻り、風もそよそよ吹いて、快い気持ちで歩

て通られるので、助かります。登下校途中の小さな発見

中学生・進藤 幸子(4) (元 町五)

## 赤信号の前に やめたいお酒

バイト・高橋 良昌(4)

(大 月一)

人の世は酒との交際が非常に多い。さて僕は、両方からお酒を注がれ、一辺に二つお酌を受けたり、前半は気前よく飲む。そして中盤には、煙草を吸い、食べながら酒を飲み、お隣りと笑を交し語り合う。指名により自作の替え歌を歌う。

祝儀のお酌を受けるが、この辺でちょっと中休み。自慢話の人には相槌をうつ。飲む程に、酔う程に尻がむず痒く、体が熱く左右に揺れる思いだと黄信号。また、すすめ上手の方は、弱いか飲めない人が多い。無理強いはいらない。無理強いはいらない。無理強いはいらない。

## 長く感じる信号待ちの時間

無職・今井みどり(4)

(中 島一)

雨の振らない日は必ず、一日一回は散歩に出かけることにしている。信号機の

信号無視のバイクがはねたのを見て、それ以来こわくなり、横断する時は必ず左右確認をしながら渡ることになっている。急がば廻れの言葉のように、一秒の油断が事故のもと。信号のお陰で、安心し

に並びいてすでに裡なるふる里ならず

【投稿規定】  
●字数：500字以内  
●締切り：7月のテーマは6月15日、8月のテーマは7月15日まで、それぞれ必着  
●あて先：亀田町泉町3-4-5 亀田町役場企画課「だんらん」係 ハガキか封書で郵送してください。  
※掲載した人には記念品を進呈。

# 随想

## いとこ会

船戸山二岩 瀬房枝

昨年、最後の一人となつた叔母のお通夜との知らせに集った、いとこ達の懐かしい顔々々。いつか一堂に会して語り合うことができたらと、姉とも話し合ったことではあるが、みなそれぞれの家庭の事情もあるゆえと、その後すっかり念頭から消えていた。このたび、姉から思いがけずいとこ会の通知をもらい、取るものもとりにあえず、出席の旨を

申し出た。

幼い頃、父母に連れられて、法事などに招かれると、当時はすべて手料理であつたため、贅張りの納屋が造りの厨房となり、叔父、叔母達がせわしげに手伝いをしていた。私達は庭でままごと遊びなどをしたものだ。当時の庭木、庭石、裏畑の稲架木に凭れて望んだ果てしなく広い田圃、遠い記憶の底にありありと蘇る。

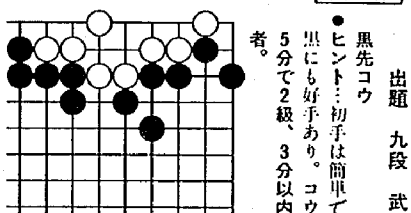
茫々六十年、唯感無量。二十年前、室蘭におられた叔父が歌集を出版された事を知り、お願いして私も一冊送っていただくことができた。

門に出て幼き吾が名呼びいます母の頭ちくるつはぶきの花  
柿の実の赤き裏畑今は亡き母腰曲げておわすが如し  
乗用車とトラックが車庫

何しろ血縁の集い故、身辺近況の報らせ合い、昔の思い出やらと話が豊富であ

も惜しい時間と広い男性の部屋に集まり、持ちよりの果物、つまみを食べ、なお酌み交わして二次会と懐舊の念が湧く。特に春宵一刻儼千金。  
・春宵を語り明かして酌む酒は熱き心に沁み透りゆく  
再開の日を固く約して別れたが、尽きぬ余韻をかみしめている。草葉の陰で、父、叔父、叔母達が「今の若い者はなかなか味な事をやりおるのう」と語り合っているのではあるまいか。あの笑顔で。

## 有段をめざして



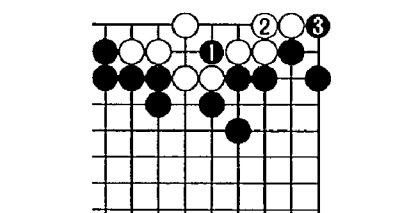
詰碁

出題 九段 武宮正樹  
黒先コウ  
●ヒント：初手は簡単ですが、黒にも好手あり。コウに。5分て2級、3分以内で有段者。



詰将棋

出題 九段 北村昌男  
●ヒント：金を取ろうとしても、うまくいかずかどどか。8分て1級、4分て2級。持駒 角銀



【詰碁正解】黒1の切り込みはこの一手。しかし白も2という妙手あり、黒も3と打ってコウに。

【詰将棋正解】1四角、同歩、3一飛成、2三玉、2四銀、同金、3三竜まで7手詰め。  
【解説】まず逃げ道をふさぐ1四角が肝要です。初手3一飛成、2三玉、2四銀、1四玉となつては失敗します。初手2一角、2三玉、1二角成も1四玉で詰みません。

亀田国際交流協会 記念講演  
『コミュニケーションのための語楽』

亀田国際交流協会(KIND)では、協会設立を記念して、講演会を開催します。講師の外山先生は、日本の英語教育の第一人者であり、特に、国際的に通用する子どもたちの育成に力をそいでいらっしゃいます。入場は無料です。小中学生にも判りやすく、楽しいお話ですので、多数ご来場ください。

■とき…6月4日(日) 午後2時～3時  
■ところ…町民会館視聴覚室  
■演題…コミュニケーションのための語楽  
■講師…外山 節子氏(長岡技術科学大学講師)  
■主催…亀田国際交流協会(Kameda International Network Department)

※詳しくは、亀田商工会議所内・亀田国際交流協会事務局まで、お問い合わせください。  
☎382-5111

# 交通事故と犯罪の動向

= 4月の発生件数 =  
町で発生した交通事故

事故件数	15件
(今年累計)	58件、前年(7件)
死者数	1人
(今年累計)	3人、前年(1人)
傷者数	19人
(今年累計)	67人、前年(9人)

今年に入って、死亡事故が相次いでいます。飲酒がからんでの事故が多いようです。最も基本的な交通マナー「飲んだら乗るな、乗るなら飲むな」をお忘れなく。

町で発生した犯罪件数

犯罪総数	38件
凶悪犯(殺人、強盗、放火等)	1件
粗暴犯(暴行、傷害、脅迫等)	1件
窃盗犯(乗り物盗、侵入盗、万引等)	36件
知能犯(詐欺等)	0件
その他(器物損壊等)	0件

天候がよくなり、家の窓を開け放つ機会も多くなりました。そのためか、空き巣ねらいなどの侵入犯が目立ってきています。お出かけ前は、鍵の確認をしてください。

## 人権問題

### 無料相談所を開設

6月23日 町民会館

行政、人権、土地・建物問題など、法務行政に関する無料相談所を開設します。個人の秘密は固く守られますので、この機会に、どうぞお気軽にご相談ください。

■と き：6月23日(金)  
午前10時～午後3時

■ところ：町民会館一階・和室

■相談内容  
◇家事に関すること  
◇土地・建物に関すること  
◇債権、債務に関すること  
◇強制執行、請求異議、保全に関すること  
◇いじめ、体罰、不登校児、不当な差別、老人に対する虐待、いやがらせ、名

登録信用などの人権問題に関すること  
◇行政への苦情や要望に関すること

■相談担当者：法務局担当官、人権擁護委員、行政相談員

### 行政相談コーナーを設置

関東財務局新潟財務事務所では、「関東財務局ふれあいウィーク」の一環として、行政相談コーナーを設置して、金融・証券・保険や、国有地に関する相談を集中して受け付けます。

■と き：6月11日(日)  
午前30時～午後5時

■電話番号  
22412370

### クレジット・サラ金110番

新潟県青年司法書士協議会では、借金返済でお悩みの方に対し、電話による相談を受け付けます。相談料は無料です。お気軽にどうぞ。

■と き：6月11日(日)  
午前30時～午後5時

■電話番号  
22412370

### 土地取引に関する監視区域の指定を解除

県では、6月1日から土地取引に関する監視区域の指定を解除しました。このことにより、監視区域解除後の国土利用計画法に基づく届け出の必要な土地取引の面積は、次の通りになりました。

◆市街化区域  
：2,000㎡以上

◆市街化区域を除く都市計画区域(市街化調整区域)  
：5,000㎡以上

右記面積未満の土地取引で、6月1日以降に契約を締結する場合は、届出が不要になります。

※詳しくは、県企画調整部土地利用対策課(☎28515511)または役場企画課(☎38112111)まで、お問い合わせください。

## 亀田の歴史こぼれ話③ 横越島の成り立ち

三村 哲 司

幾千年か気の遠くなるような太古の昔から、信濃の山岳地帯から流れ下る信濃川は越後川口、小千谷の辺りまで魚野川と合流し、その下流に大量の土砂を堆積させ沖積層を形成してきた。一方、阿賀野川は、遠く会津盆地を水源とし、日橋川、只見川を合流し、津川で常浪川を合わせ、五泉で早出川の水を集めて流れ下り、満願寺で小阿賀野川を分流すると、川幅の増加に伴ってゆるやかな流れとなり、津島屋の辺りから砂丘の縁辺に沿って西に流れ、沼垂、蒲原で信濃川に合流していた。

現存する越後最古の地図としての「康平・寛治の絵図」には、新潟平野が大きな湾になっている。

この絵図には、縄文、弥生時代の遺物を含有する中ノ山、荒木前、三王山、小丸山の砂丘は明記されておらず、この地図が作成されたとされる康平、寛治年間以後成立した村上、新潟、長岡、高田などの地名が書いてあるなどからみて、江戸時代の伝承等に基づいて

後世に描かれたものであるが、端的に新潟平野の成り立ちを示唆する絵図ではある。

「亀田郷治水史」の付図として添付されている寛永年間(一六二四～一六四四)徳川家光治世の時代の絵図により考察してみよう。

信濃川、小阿賀野川、阿賀野川に囲まれた地域を江戸時代には「横越島」と呼び、その中央低湿地(中谷内)をくりぬくように栗ノ木川が流れ、その遊水池として鳥屋野潟、鶴ノ子潟が満々たる水を湛えている。

一方、砂丘は大洲から直り山、松山、西山、北山、袋津、萩曾根へと続き、ここに、集落ができ、人々の往来が始まり頃ができた。明治の頃、この地に残る民謡に当時の旅心を偲ぼう。

花の大洲に宿とって  
足つかれが直り山  
松山御宮に参詣して  
西山児池横に見て  
江崎坂越え老荷谷  
丸山二つ打ち越えて  
北山地蔵に願をかけ  
夫婦約束稲葉山  
しんしょもつには亀田町  
(文化財資料室長)

## 生涯学習情報⑨

### いよいよスタート!

### 亀田町生涯学習推進組織



平成7年度、いよいよ本格的に、亀田町の生涯学習推進に向けて、様々な取り組みが始まりました。

どのような方針や施策また協力体制で亀田町の生涯学習推進を考えていくかや各課・局・機関等で開催されていた生涯学習関連事業を連携・調整することなどを組織的に考えていこうと下図のように全庁的な組織として亀田町生涯学習推進組織を設置しました。

に設置されました。

推進会議の委員は、30名であり、町民を代表する方々として、各団体・機関の代表者や学識経験者等で構成されました。

### 3 庁内連絡調整会議

亀田町の各課・局等の生涯学習関連事業の連絡調整や情報の収集交換、また、生涯学習推進施策の具体化を図るために設置されました。

委員長は教育長であり、各課・局より事業総括担当者代表が委員となりました。

平成7年度の具体的な取り組みは、亀田町の方々の生涯学習に関する意識調査を実施して、今後の生涯学習推進の方策を探ることや生涯学習について町民の方々の理解を深めていただくための各種事業の展開、また各課や局で開催される生涯学習関係の事業の調査を実施して、各事業の連携や調整を図ること、生涯学習情報の収集提供を図ることなどです。

本年度より3年間継続して県の補助事業の『生涯学習モデル市町村事業』をうける予定です。これにより、生涯学習推進施策の展開や町民の方々の生涯学習活動への支援体制がよりスムーズに行われることとなります。

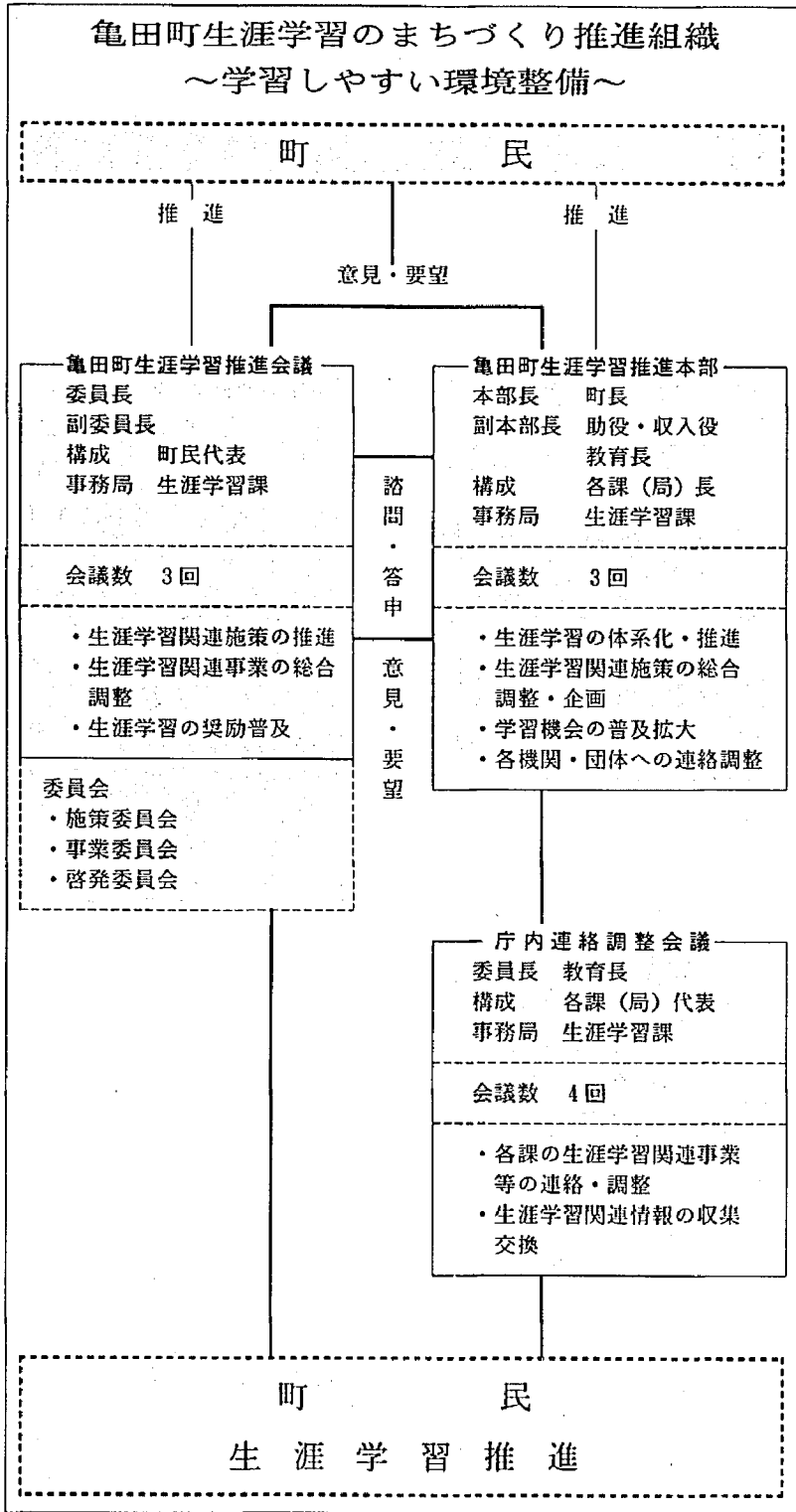
### 1 生涯学習推進本部

亀田町における生涯学習の振興に関する施策を総合的かつ効果的に推進するために設置されました。

本部長は、亀田町長、副本部長は助役・収入役及び教育長です。部員は、各課・局長で構成されました。

### 2 生涯学習推進会議

亀田町の生涯学習のあり方及び方針について総合的な推進を図るため





### 公民館 購入図書

- |          |               |
|----------|---------------|
| 高橋千弼破(編) | 花と樹木のしり百科     |
| ジェームス三木  | 八代将軍吉宗(中)     |
| 平岩 弓枝    | お吉の茶碗         |
| 浅川 博忠    | 小説角栄学校        |
| 大佛 次郎    | 大佛次郎敗戦日記      |
| 馬場あき子    | 現代短歌に架ける橋     |
| 筆内 幸子    | 百万人を支えた女人たち   |
| 伴野 朗     | 蓮如上人とその五人の妻たち |
| 松本 清張    | 始皇帝(上・下)      |
| 佐藤 愛子    | 眼の壁           |
| 関 正和     | 告知せず          |
| 加瀬 清志    | 無宿人別帳         |
| 清水 稔子(編) | 戦いやまず日は西に     |
| 今川 徳三    | 天地の川・天空の川     |
| 磯貝 陽悟    | 思い出のランドセル     |
| 上田 節雄    | ホームステイ in 日本  |
| 赤川 次郎    | 「鬼平」の江戸       |
| 吉村 達也    | サリンが来た街       |
| 内田 康夫    | 新版備前焼入門       |
| 小杉 健治    | 君を送る          |
|          | 私も組織の人間ですか    |
|          | ら             |
|          | 鞆の浦殺人事件       |
|          | 沈黙の土俵         |

### こども映写会

と き…6月10日(出) 午後1時30分  
と ころ…公民館視聴覚室

- 題 名
- ①タークンのぼうげん (アニメ)
  - ②シンデレラ姫 (アニメ)
  - ③トムソーヤの冒険 (アニメ)
  - ④新潟地震
- ※入場無料。どうぞ、おいでください。

### 公民館休館日

6月18日

### 町民会館休館日

(老人福祉センターも同じ)

6月5日、11日、19日、25日

公民館では、火災が発生した場合に館内利用者を避難誘導し、安全確保に万全を怠らぬため、次の日程で避難訓練を実施します。利用者みなさんのご協力をお願いいたします。

期 日：6月9日(金)の午前11時40分に訓練開始  
12時終了予定  
対 象：当日、公民館各室および図書室を利用している人全員

### ご利用ください 早通移動図書

期 日：6月14日(木)、28日(木) 午後1時30分～4時  
会 場：早通神明会館

①やまのディスコ  
②あめのひ  
③くわすによぼう  
④みどりのみ あかいみ  
⑤たけし

### 福寿大学

①川柳の部：6月13日(火) 午前10時  
公民館101会議室  
②歌謡の部：6月15日(木) 午前10時  
公民館301会議室  
③健康の部：6月13日(火) 午後1時

☆開催日：6月10日(出)・11日

さつき愛好会  
花季大陳列展



☆会場：公民館101  
☆主催：亀田町さつき愛好会

善意のご寄付  
ありがとうございます  
◆故今泉敏さんのご遺族、今泉敏雄さん(早通)から社会福祉事業に役立ててほしいとご寄付いただきました。

### 公民館で火災時の避難訓練実施

公民館では、火災が発生した場合に館内利用者を避難誘導し、安全確保に万全を怠らぬため、次の日程で避難訓練を実施します。利用者みなさんのご協力をお願いいたします。

期 日：6月9日(金)の午前11時40分に訓練開始  
12時終了予定  
対 象：当日、公民館各室および図書室を利用している人全員

⑥おじぞうさん  
対 象：幼児・小学生低学年向け  
\*毎月、第2木曜日に開催



### 絵本読み聞かせ えほんのへや

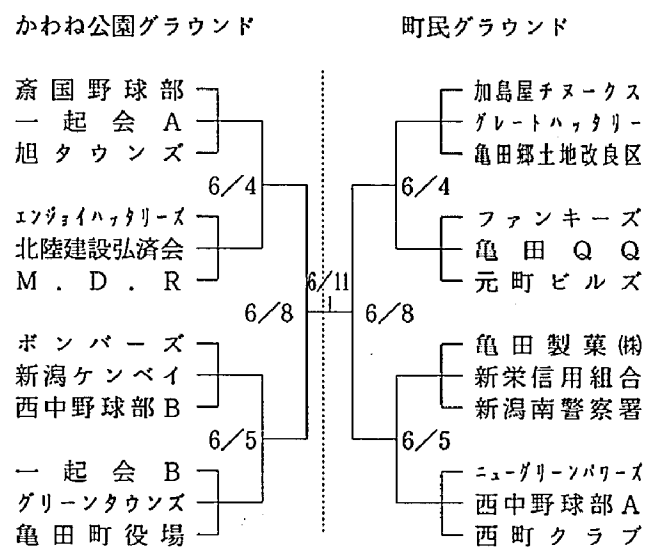
公民館で、ボランティアによるおもしろい絵本の読み聞かせを行っています。絵本の楽しさ、読書の大切さを親子で味わってみてはいかがでしょうか。  
開催日：6月8日(木) 午後3時30分から30分程

### 早起き野球大会実施中!

第29回亀田町早起き野球大会は、5月14日から24チームの参加で始まりました。今年は、3チームずつ8ブロックに分かれて予選リーグを行い、各ブロックから勝ち抜いた8チームにより決勝トーナメントを行う方式が取られ、現在熱戦が繰り広げられています。

会場は、工業団地内にある「かわね公園グラウンド」と緑町の「町民グラウンド」の2か所で、午前5時30分試合開始、朝の散策をかねて野球観戦を楽しんではいかがでしょうか。

### 《組み合わせ》



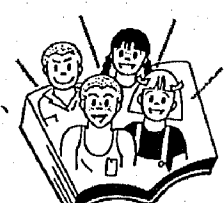
【かわね公園G】  
斎国野球部 10  
旭 タウンズ 0

早起き野球  
予選リーグ  
結果

### 亀田町青少年育成 町民会議にご入会を

平成4年11月に発足した亀田町青少年育成町民会議は、次代を担う青少年の健全な育成を願い、活動しています。非行や登校拒否など、青少年を取り巻く問題は多々ありますが、問題を解決するためには、みなさんの健全育成に対する意識、そして青少年への愛情が大切です。町民全員があたたかく見守り、青少年が健全に育成できる環境づくりに努めましょう。

今年度の入会案内と申込書を回覧しますので、ぜひ全世帯のご入会をお願いします。一般会員の会費は、年額500円です。また団体会員(会費年額2,000円)、賛助会員(一口1,000円)のご入会もお待ちしています。◇お問い合わせは、事務局(生涯学習課)へ。



### 《第6回 名曲鑑賞の夕べ開催のお知らせ》

▽と き 6月9日(金) 夜7:00～  
▽と ころ 奥三面小池山荘(加島屋/亀田工業団地内)  
▽演 目 モーツァルト名曲集  
・セレナード「アイネクライネナハトムジーク」他  
▽演奏装置 米国製劇場システム・英国製密音機  
▽問い合わせ ☎381-5967 中林まで

斎国野球部	加島屋チヌークス	8-1
旭 タウンズ	グレートハットリ	8-1
エンゾイハットリーズ	亀田郷土地改良区	8-3
北陸建設弘済会	元 町ビルズ	10-1
M. D. R	新 潟南警察署	5-2
ボンバーズ	亀田製菓(株)	10-1
新潟ケンベイ	新栄信用組合	10-1
西中野球部 B	新潟南警察署	5-2
一起会 B	亀田製菓(株)	10-1
グリーンタウンズ	新栄信用組合	10-1
亀田町役場	新潟南警察署	5-2
一起会 A	亀田製菓(株)	10-1
旭 タウンズ	新栄信用組合	10-1
亀田町役場	新潟南警察署	5-2
西中野球部 B	亀田製菓(株)	10-1
(不戦勝)	新栄信用組合	10-1
西中野球部 A	新潟南警察署	5-2
西 町クラブ	亀田製菓(株)	10-1
	新栄信用組合	10-1
	新潟南警察署	5-2

# レクリエーション施設等利用助成 一人あたり400円を助成

## 区や補導会の活動を対象

町では、区や補導会等の活動でレクリエーション施設を利用する場合に、申請により一人400円を助成する「レクリエーション施設等利用助成」制度を行っています。昨年度は40団体、青少年の健全育成にこの制度を利用してまいりました。

今年度の申請を受けていますので、該当する行事を予定している団体は、お早めに申請してください。

対 象：区または補導会で、青少年の健全育成の目的でレクリエーション施設を利用するとき

助成金：施設利用料金のうち、一人あたり400円を限度に助成(利用料金は消費税を除く)

申し込み：事前に生涯学習課へ

町民大会  
6月25日

習課へ、所定の様式で申請してください(交付決定された場合は、事業完了後に実績報告と請求書を提出)

問い合わせ：生涯学習課 ☎381-2111 内線262

7人で、老若男女は問いません(監督兼任可)  
申し込み：6月15日(木)までに、生涯学習課へ所定の用紙でお申し込みください。

組み合わせ：主催者の責任抽選で行います。

問い合わせ：生涯学習課 ☎381-2111 内線261

※指導者のための「あそび塾」  
対象者にあわせてレクリエーション及び指導方法(3回コース)

開催日：6月15・22・29日の木曜日 19時

会場：亀田町公民館

内容：ゲーム・クイズ・ヤードゲーム・クラフト

参加費：500円(資料代)

申込み・問合せ先：佐藤ユリ子方レクボラの会 ☎381-3871

または、生涯学習課へ ☎381-2111 内線261

※亀田町青少年活動指導者ボランティア講座は、中止させていただきます。

【町民G】  
加島屋チヌークス 8-1  
亀田郷土地改良区 8-1  
ファンキーズ 8-3  
元 町ビルズ 10-1  
新 潟南警察署 5-2  
亀田郷土地改良区 5-2  
グレートハットリ 5-2

# 6月◆保健・衛生行事のお知らせ

○印は祝日 ■は閉庁日

日	月	火	水	木	金	土
				1	2	3
4	5	6	7	8	9	10
11	12	13	14	15	16	17
18	19	20	21	22	23	24
25	26	27	28	29	30	

## 乳幼児の健診 ★母子手帳とアンケートをお持ちください。

会場…保健センター  
受付時間…午後1時10分～2時

内容	対象	日時
4か月児健診	平成7年2月生まれ	6月12日(月)
1歳半児健診 ※歯科検診も同日実施します	平成5年12月生まれ	6月20日(火)
3歳児健診 ※尿の検査もあります	平成4年5月生まれ	6月26日(月)

※3歳児健診では、ご家庭での視力検査と聴覚(耳)検査が必要です。早めにアンケートに目を通し、検査してください。

## 指導・相談 ★母子手帳をお持ちください。

会場…保健センター

内容	対象	日時
母親学級(1回目)	5月中旬に届出した妊婦及び希望者	6月21日(水) 午後1時20分開始
母親学級(2回目) ※歯科検診も同日実施します	1回目終了者及び希望者	6月28日(水) 午後1時20分開始
離乳食講習会	平成7年1月生まれ	6月13日(火) 午前10時開始
育児相談	1区～30区の乳幼児	6月7日(水) 午前9時30分～11時
	31区～59区の乳幼児	6月8日(木) 午前9時30分～11時

## 健康相談 ★健康手帳のある方は、お持ちください。

会場…老人福祉センター

内容	対象	日時
健康相談	40歳以上の希望者	6月9日(金) 28日(水) 午前9時30分～正午

## 予防接種 ★母子手帳と予診票をお持ちください。

会場…保健センター/受付時間…午後1時30分～2時20分

内容	対象	とき
三種混合 (百日せき 破傷風 ジフテリア)	漏れ者(生後12～72か月未満の幼児) ※初めて接種する方は、9月から受けてください。	6月22日(水)
日本脳炎	生後36～90か月の子ども	・初回接種(1回目) ◆36～50区…6月5日(月) ◆51～59区…6月6日(火)
		・初回接種(2回目) ◆1～23区…6月12日(月) ◆24～35区…6月13日(火) ◆36～50区…6月19日(月) ◆51～59区…6月20日(火)
	追加接種 (昨年初回接種を受けた人)	◆1～25区…6月26日(月) ◆26～50区…6月28日(水) ◆51～59区…6月30日(金)

◎予防接種は、亀田町に住民登録をしている方だけが受けられます。  
◎転入した方は、母子手帳を持って役場となり保健センターまでおいでください。予診票、年間接種計画をお渡しします。

## 児童手当 現況届の提出は今月中に!

児童手当の支給を受けている人は、毎年6月末日までに児童手当現況届を提出していただいています。

この現況届は、受給者の所得、児童の扶養状況を確認し、引き続き児童手当を受給するための届けです。現況届の提出がないと、6月分以降の支給を受けられないので、忘れずに6月末日までに、福祉課へ提出してください。現在受給している人には、6月中旬に現況届の用紙を送付します。

## 平成7年度所得制限限度額表

児童手当(厚生年金・国民年金加入者)		特例給付(所得制限により児童手当が支給されない厚生年金加入者)	
扶養親族等の数	所得額	扶養親族等の数	所得額
0人	148.6	0人	327.8
1	178.6	1	357.8
2	208.6	2	387.8
3	238.6	3	417.8

(単位:万円)

## 児童手当を9日に口座振り込みします

平成7年2月から5月までの児童手当を、6月9日に各自の口座へ振り込みしますので、お知らせします。

## 休日の当番医院と水道当番業者

\*印は、変更のあった医院です。

日	休日医院(診療時間 午前9時～午後5時)	当番業者(受付時間 午前8時～午後5時)
3日		(株)小野建築設備 ☎381-3672
4日	*堀医院(船戸山4) ☎382-3031	(有)新和設備工業所 ☎381-5016
10日		風間建設工業(株) ☎381-4962
11日	*押木医院(本町4) ☎381-2052	(有)佐藤工業所 ☎381-3507
17日		(株)植招工事 ☎382-6355
18日	横田医院(袋津3) ☎381-2729	(有)サンエツ工業 ☎382-3146
24日		新設工業所 ☎381-4633
25日	松原医院(本町2) ☎381-2243	小木工業(株) ☎381-2824

※亀田第一病院(西町2)では、当直医がいますので、緊急の場合、診療に応じます。 ☎382-3111

※休日(土曜日を含む)の水  
道管の破裂・漏水のときに、  
連絡してください。

## 口の中なじらね?

## ボクも塗って

亀田町歯科医師会  
絵 佐藤 英代

保育園でのお昼寝  
フッ素は食物などにも含まれていてね  
歯医者さんで塗ってもらおう  
程度の量ならたえ  
飲み込んでしまっても  
体に害はないですって。

でも  
あなた達のような  
ムシ歯のある人は  
何よりもまず早く  
治すこと。  
あとから出てくる  
大人の歯にも  
影響するからね。  
それから歯磨きの  
習慣づけをしなくちゃ。  
フッ素はそのあとよ。

ネー  
むし歯なのー?  
うちの主人様  
はいつも  
ちゃんと歯磨き  
してくれてるか  
らムシ歯とは  
縁がないワね!

それになんといつても  
この前歯医者さんで定期  
検診してもらったときに  
フッ素塗ってもらった  
から一段とムシ歯になりに  
くくなったのヨ。

うちの主人様  
早く治して  
毎日歯磨き  
してくれないかなー。  
ボク丈夫になりたいよ。

# 町の天使たち

## 1歳半児健診より



# 住民の動き

## 亀田町の人口

31,726人 (+37人)  
 男 15,440人 (+8人)  
 女 16,286人 (+29人)  
 世帯数 9,283世帯 (+24世帯)  
 ※平成7年5月1日現在の住民登録人口。( )内は前月比。

### すこやかに

(四月届出)

(3月生まれ)保護者名	町名	区
詩央里 齋藤 政敏	船戸山三	23
さくらま 村山 学	城山二	36
竜 土田 幸夫	鶴ノ子二	38
由美香 坂上 博行	早通	43
直也 小川 一也	向陽一	54
俊 五十嵐 宏	中島四	59
(4月生まれ)		
結平 丸山 真次	東船場一	1

### すえながく

(4月届出)

婚姻した人	世帯主	町名	区
浦次 義博	義博	東本町五	9
(土田)美知子			
石井 尚之	尚之	稲葉二	17
(枝波)尚子			
佐久間 範明	範明	元町三	24
(佐藤)敦子			

拓哉 桐生 孝志	東船場四	1
稀 加藤 義美	諏訪二	12
晃 平 枝並 宜男	袋津三	31
百 花 和氣 一弘	曙町四	32
佑 輔 倉井 登	水道町五	34
菜々美 小泉 守	砂崩	35
春 菜 高橋 淳浩	鶴ノ子一	38
拓 巨 村山 和之	鶴ノ子一	38
賢 人 大野 一栄	丸湯	47
麻 耶 湯浅 洋平	城山四	49
功 小島 民栄	中島一	51
里央菜 丸田 文隆	西町三	52
千穂子 小柏 敏	西町五	52
亮一 近藤 健一	四ツ興野三	58

村木 章	敏晴	元町五	24
(阿部)由佳			
龍澤 和幸	和幸	荻曾根三	25
(保坂)明子			
小嶋 浩明	明夫	東町四	30
(瀬山)美千代			
大森 芳則	芳則	砂岡四	33
(上原)晴美			
上田 賢一	賢一	鶴ノ子一	38
(渡辺)裕子			
小林雄一郎	雄一郎	早通	45
(桜澤)咲良			
片桐 正人	正人	稲葉一	54
(伊藤)純子			
土田 知	知	四ツ興野四	58
(河端)智子			

### ごめいぶく

(五月前半届出)

故人	世帯主	町名	区
下平 謙一 (68)	本人	東船場一	1
若槻 齊 (85)	本人	本町二	5
齋藤しげ子 (76)	正平	新明町二	19
石澤 三三 (85)	本人	船戸山五	23
阿部 よし (72)	末吉	東町三	29
高岡 キセ (76)	勝利	早通	43
本間 昭子 (67)	俊夫	新明町三	48
渡邊 安雄 (43)	サキ	城山四	49
佐々木ミノリ (85)	茂夫	西町三	52

## 町民憲章 (一部)

わたしたちは

教養を高め、文化をはぐくみ、明るい  
 希望にみちたまちをつくります

※掲載を希望されない方は、届け出の際  
 に住民課窓口までお申し出ください。  
 ※掲載漏れがあった場合、企画課広報係  
 までご連絡ください。

## 警察官 (大卒) 採用 試験を実施します

県では、来年4月採用の警察官(大卒)を、次のように募集します。

- 受付：6月19日(月)まで
- 試験日：(第1次)7月9日(日)新潟市
- 採用予定人員：男子警察官28人、婦人警察官6人
- 受験資格：昭和43年4月2日から同49年4月1日までに生まれ、大学(短大を除く)を卒業、または見込みの人
- 問い合わせ：新潟南警察署(☎382-0110)または亀田交番(☎382-214666)まで

## 働きたい女性のため ワープロ技術講習

県婦人就業援助センターでは、再就職を希望する主婦を対象に、ワープロの講習会を開催します。

- 対象：主として結婚・育児などでしばらく職場を離れた家庭の主婦で、再就職を希望する方
- 内容：ワープロの基本操作の習得と文書作成練習
- と き：7月3日～8月28日の毎週月・水・金曜(21回) 9時30分～15時30分
- ところ：保莉O.A.スクール(新潟市学

- 校町通2番町)
- 受講料：無料(教材費として3千円程度の自己負担あり)
- 定員：20人
- 申し込み期間：6月5日～19日
- ※詳しくは、同センター(新潟市白山浦1 ☎265-4195)まで、お問い合わせください。



町の木

## 町の花



町の花

松

たけのこ