



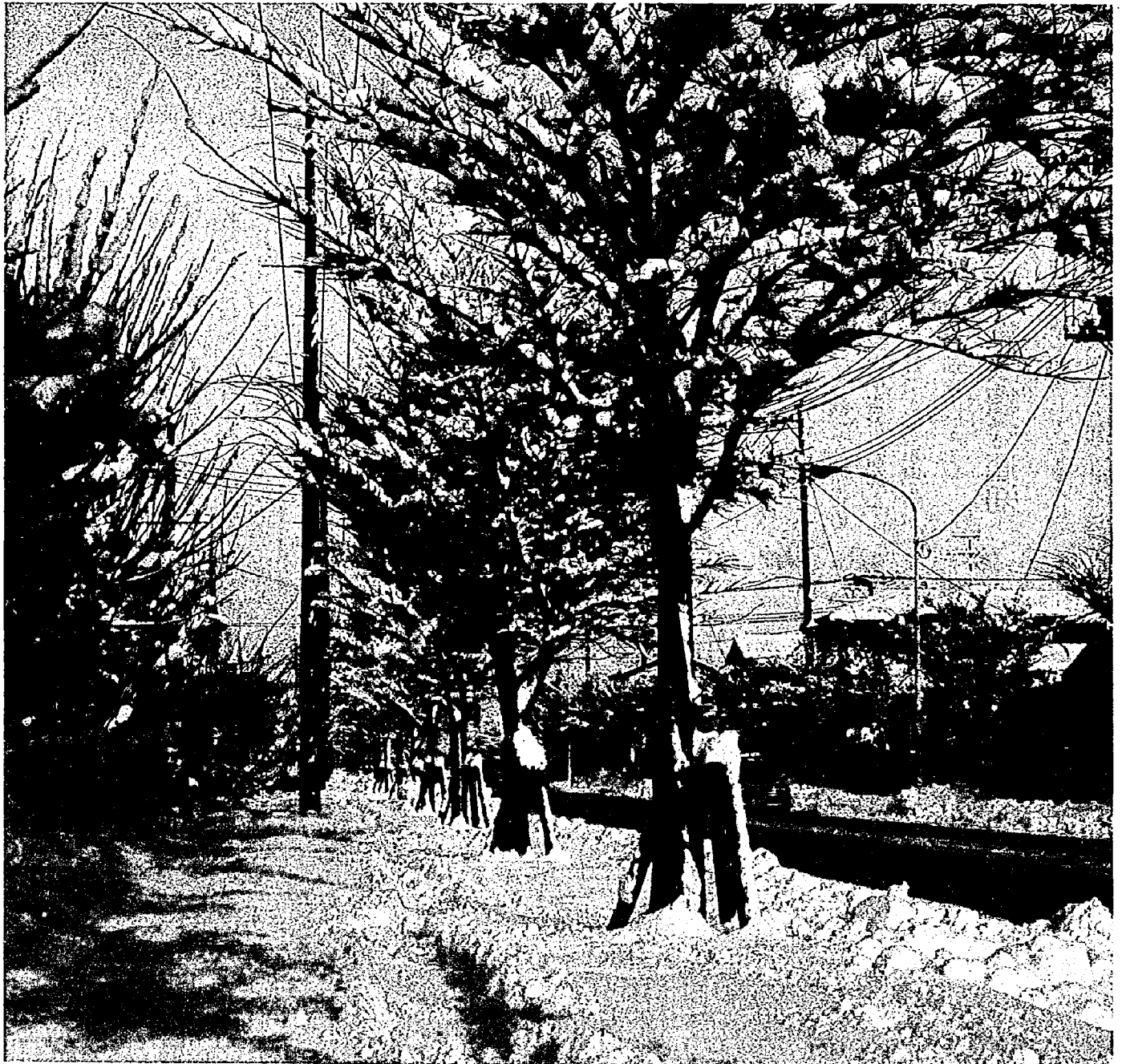
# かめだ

平成6年(1994)

# 2/1

No.540

◆編集・発行 亀田町役場企画課 〒950-01 新潟県中蒲原郡亀田町泉町3丁目4番5号 ☎(025) 381-2111 FAX(025) 381-7090



## 大雪続き、除雪に大わらわ

1月中旬から雪の日が続き、21日の未明にはこの冬初めて除雪車が出動。その後も一晩で20センチ以上積もる日が多く、連日のように除雪作業が行われました。暖冬が続き、雪のない冬に慣れていたせい、久々の大雪に町の様子も混乱気味。町では、みなさんになるべく支障がないよう、懸命に道路の確保に努めています。早く雪が落ち着くのを願うばかりですが、みなさんのご協力をお願いします。

確定申告納税相談の日程を5ページに掲載

### ◆ おもな内容

もうすぐ確定申告	2
平成6年度予防接種実施計画	6
議会通信・一般質問	8
交通災害共済	9
レンズでキャッチ	10
社会教育だより	16
1月の保健、衛生行事	18
住民の動き	20

\* 広報かめだは資源保護のため再生紙を使用しています

### 住宅取得等特別控除

取得後6年間所得税を軽減(税額控除)

住宅ローン等を利用して住宅を取得、または増改築した人は、要件を満たす場合、特別控除を受けられます。この控除は、所得額から控除するのではなく、税額から控除するもので、住宅を取得後6年間、所得税が軽減されます。



この控除を適用できるのは、所得金額が2千万円以下の人で、取得した家

屋の床面積が50㎡以上 240㎡以下などの要件を満たす人(平成5年3月31日以前に入居した場合は控除額・要件が異なります)。

#### ①居住の用に供した年および翌年の控除額(最高30万円)

$$\text{控除額} = \left[ \begin{array}{l} \text{住宅ローン等の} \\ \text{年末残高1千万} \\ \text{円以下の部分の} \\ \text{金額} \end{array} \times 1.5\% \right] + \left[ \begin{array}{l} \text{同じく年末残高} \\ \text{1千万円を超え} \\ \text{2千万円以下の} \\ \text{部分の金額} \end{array} \times 1\% \right] + \left[ \begin{array}{l} \text{同じく年末残高} \\ \text{2千万円を超え} \\ \text{3千万円以下の} \\ \text{部分の金額} \end{array} \times 0.5\% \right]$$

#### ②居住の用に供した翌々年以降の控除額(最高25万円)

$$\text{控除額} = \left[ \begin{array}{l} \text{住宅ローン等の年末} \\ \text{残高2千万円以下の} \\ \text{部分の金額} \end{array} \times 1\% \right] + \left[ \begin{array}{l} \text{同じく年末残高2千} \\ \text{万円を超え3千万} \\ \text{円以下の部分の金額} \end{array} \times 0.5\% \right]$$

詳しい内容や必要書類などは、税務署または税務相談室におたずねください。

### 多額の医療費は最高200万円まで控除

病気やケガなどで、多額の医療費を支払ったときは、確定申告をすることにより、医療費控除が受けられます。

控除額の計算は

$$\text{その年中に支払った医療費} - \text{保険などで補てんされる金額} = A$$

$$A - \left[ \begin{array}{l} \text{10万円または所得の5\%} \\ \text{(どちらか少ない額)} \end{array} \right] = \text{医療費控除額 (最高200万円)}$$

注1 所得金額が200万円以上の人Aの金額が10万円を超えないと医療費控除の対象になりません。

注2 申告のさいは、医療費控除の内訳書に支払金額等を記載して、支出額を証明する領収書等を添付または提示しなければなりません。

※支払内容により医療費控除の対象に該当しない場合もありますので、詳しくは新潟税務署または税務相談室におたずねください。

## 申告のときは

### 控除もお忘れなく

所得税には基礎控除、配偶者控除、扶養控除のほかにも各種控除があり、所得から各控除額を差し引いた金額に課税されます。

■生命保険料・個人年金保険料控除  
昨年中に支払った生命保険料、または個人年金保険料は、それぞれ支

払い額に応じて、最高五万円まで控除できます。

■雑損控除  
災害や盗難などで、住宅や家財に損害を受けたり、やむをえない支出が生じた場合に控除されます。なお、災害で損失した場合は、災

害減免法による所得税の軽減措置もあり、雑損控除と災害減免法のいずれか有利な方を選択できます。

■寄付金控除  
国や地方公共団体、福祉法人など、特定の団体に寄付をした場合、控除されます。(受領書が必要です)  
■住宅取得等特別控除  
左上を参照。  
■医療費控除  
左下を参照。

# 準備はいいですか もうすぐ確定申告

## 2月16日～3月15日

### 確定申告が必要な人

次に該当する人は、確定申告が必要です。

- ① 事業をしている人(宮庶業、農業)
- ② 不動産収入のある人
- ③ 土地、建物を売却した人
- ④ サラリーマンで、給与分の年収が一、五〇〇万円を超える人
- ⑤ サラリーマンで、給与所得や退職所得以外の所得の合計が、二〇万円を超える人

※①②③に該当する人は、昨年中の所得金額が基礎控除、配偶者控除、扶養控除など所得控除の合計額を超える場合(ただし、少額でも所得のある人は、住民税の申告が必要です)また、①⑤以外でも確定申告が必要な場合もあります。

### 保険税の納入額を通知

国民健康保険に加入している人に、昨年の保険税納入額のお知らせを送

昨年一年間の所得を申告する確定申告が、二月十六日から三月十五日まで行われます。町と税務署ではこの期間中、宮庶業者と農業所得者等を対象に、役場および公民館に会場を設置し、納税相談を実施します。五ペーシに納税相談の日程表を掲載してありますので、よくご覧のうえ、あてはまる日、会場へお越しください。もうすぐ確定申告。早めにご準備して、正しい申告を！

付します。

このお知らせは確定申告のさい、社会保険料控除証明書として認められるので、申告相談に来られるときは必ず持参してください。また自主申告する人は、申告書に貼付してください。

なお、お知らせの納入金額は、平成五年一年間(一月一日～十二月三十一日)に納めた額です。不明な点は、役場税務課にお尋ねください。

### 納税は口座振替が便利

所得税や町税の納入には、口座振替を使うと便利です。うっかり納期限を忘れる心配もなく、所得税や消費税の場合、現金納付の期限より振替日が遅いという特典もあります。

- 例えは：  
・ 所得税の振替日は四月十八日(現金納付は三月十五日)
- ・ 消費税の振替日は四月二十八日(現金納付は三月三十一日)

所得税の控除については、

## 新潟税務署

☎229-2151

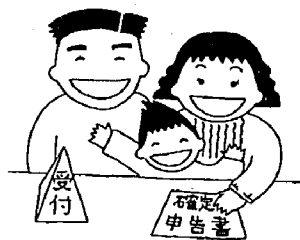
## 税務相談室

☎224-3710

にお問い合わせください。

### 税務署からのお願い

新潟税務署では、駐車場に納税相談会場を設けました。このため、駐車スペースがありませんので、車で来署はご遠慮ください。また、土・日曜など閉庁日に申告書を提出する人は、文書収受箱(青のポスト)へ入れてください。



# 平成6年各種税申告納税相談日

## ① 所得税の還付関係

月 日	曜日	該 当 者	会場・時間
2月 8日	火	医療費控除、住宅取得等特別控除、その他 所得税の戻しを受ける人（亀田町全域）。 ※なるべくこの期間に申告してください。	亀田町役場 1階多目的ホール 午前9時30分～12時 午後1時～4時
2月 9日	水		
2月10日	木		
2月14日	月		
2月15日	火		

## ② 営庶業関係

月 日	曜日	該 当 者	会場・時間
2月17日	木	該当する人には、新潟税務署から直接日時 をご案内します。	同 上 (17日の会場は第1会議室)
2月23日	水		

## ③ 農業所得関係(農家の人)

月 日	曜日	該 当 者 (農家組合名)	会場・時間
3月 1日	火	船戸山、手代山	亀田町役場 1階多目的ホール 午前9時30分～12時 午後1時～4時
3月 2日	水	丸 瀧、日 水	
3月 3日	木	袋 津、砂 崩	
3月 4日	金	上早通、長 瀧	
3月 7日	月	茅野山、貝 塚	
3月 8日	火	下早通、泥 瀧	
3月 9日	水	中早通、砂 岡	
3月10日	木	所 島、城 山、荻曾根	
3月11日	金	鶴ノ子、亀 田	

## ④ 確定申告、住民税関係(一般の人)

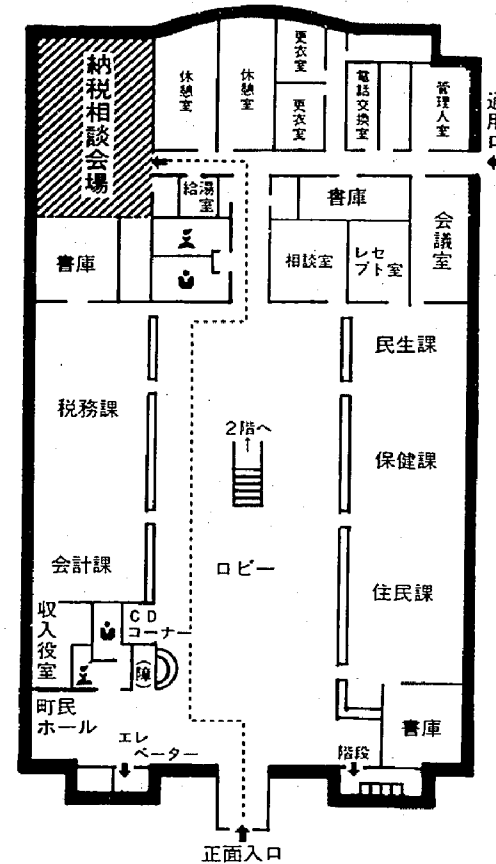
月 日	曜日	該 当 者 (地 区 名)	会場・時間
2月16日	水	緑町、五月町、荻曾根	亀田町役場 1階多目的ホール 午前9時30分～12時 午後1時～4時
2月17日	木	早通、茅野山、泥瀧、泉町	
2月18日	金	大月、中島、西町	
2月21日	月	四ツ興野、鶴ノ子、早苗、丸瀧、長瀧、旭	
3月14日	月	亀田町全域 (申告の終わっていない人)	
3月15日	火		

## ⑤ 確定申告、住民税関係(一般の人)

月 日	曜日	該 当 者 (地 区 名)	会場・時間
2月22日	火	向陽、水道町、城山、城所	亀田町公民館 午前9時30分～12時 午後1時～4時
2月23日	水	袋津、本町、元町、砂崩、大字袋津	
2月24日	木	東町、曙町、稲葉	
2月25日	金	東本町、諏訪、新明町、砂岡	
2月28日	月	所島、東船場、船戸山	

なお、住民税の申告につきましては、課税資料となるばかりでなく、国保税、国民年金受給資格、所得額の証明などの資料となりますので、住民税の課税対象とならない場合でも所得があれば申告してください。  
※不明の点がありましたら、役場税務課(☎381-2111 内線 132または133)にお問い合わせください。

## 役場納税相談会場案内図



医療費控除・住宅取得等特別控除を受けられる方は、当日必ず下記の書類等をご持参ください

医 療 費 控 除	住 宅 取 得 等 特 別 控 除
①平成5年分源泉徴収票	①平成5年分源泉徴収票
②印章	②印章
③医療費の領収書	③住民票
(平成5年分の合計額を医療を受けた人の病院・薬局などごとに計算してきてください。)	④家屋の登記簿謄本もしくは抄本
	⑤売買契約書や請負契約書等で建物の取得価額のわかる書類
④保険等で補てんされた金額を調べてきてください。	⑥住宅取得資金に係る借入金の年末残高等証明書。

申告される方の銀行名・預金の種類および口座番号のわかるもの。(還付金の預金口座への振り込みのため必要です)

## 商工会議所の個別指導会

亀田商工会議所(新明町2)では、税理士の方を講師に迎え、青色申告者の決算、確定申告ならびに消費税申告等の個別指導会を開催します。

- |  |   |
|--|---|
| <p>【決算個別指導会】</p> <p>■と き…2月18日(金) 午後1時30分～</p> <p>■ところ…亀田商工会議所</p> | <p>【確定申告個別指導会】</p> <p>■と き…3月2日(水) 午後1時30分～</p> <p>■ところ…亀田商工会議所</p> |
|--|---|
- (どちらの指導会も消費税関係を含みます。お問い合わせは、亀田商工会議所へ ☎382-5111)

## 税理士の還付申告無料相談

税理士会では下記の日程で、少額な還付申告相談および申告書作成を無料で行います。

- |       |       |          |           |
|-------|-------|----------|-----------|
| 2月12日 | 渡辺 民之 | 諏訪1-2-31 | ☎381-5456 |
| 14日   | 有木 敦  | 稲葉1-1076 | ☎381-5617 |
| "     | 金杉 良平 | 城所1-3-9  | ☎382-7068 |
| "     | 笹川 一雄 | 東町2-1-41 | ☎382-2711 |
| "     | 笹川 賢一 | 同 上      |           |
| 15日   | 長谷部幸正 | 緑町3-2-8  | ☎382-4720 |

※相談会場は、各税理士事務所。時間は、午前9時30分～午後4時

営庶業・農業所得関係の該当者は、新潟税務署より確定申告書の用紙を発送してあります。納税相談日には、できるだけ記入を済ませ、帳簿等を整理して持参してください。事業所得や不動産所得のある人、サラリーマンで給与が一、五〇〇万円を越える人などは、左の日程表④

納税相談に来られるときは

⑤(一般の人)の納税相談会場にお越しください。  
なお、課税対象にならない少額の所得でも、住民税の申告が必要です。国保税、国民年金受給資格、所得額の証明などの資料になりますので、④・⑤(一般の人)の納税相談会場にお越しください。  
また所得控除の中には、上記の医療費控除や住宅取得等特別控除のように、証明書類の必要なものがありますので、納税相談には必要書類をそろえておいでください。

正午～午後一時の間はお昼休みですので、受付をしません。

## 予防接種の 月別実施計画

年齢	月別	実施する予防接種
5年度	2	ポリオ 麻しん
	3	ツベルクリン反応検査・BCG 三種混合
平成6年度	4	ポリオ 三種混合
	5	三種混合 日本脳炎 ツベルクリン反応検査・BCG
	6	日本脳炎 三種混合(漏れ者)
	7	実施しません
6年度	8	実施しません
	9	ツベルクリン反応検査・BCG 三種混合
	10	ポリオ 三種混合 麻しん
	11	インフルエンザ ツベルクリン反応検査・BCG 三種混合
7年度	12	インフルエンザ ポリオ 麻しん 三種混合(漏れ者)
	1	実施しません
	2	ポリオ 麻しん
	3	ツベルクリン反応検査・BCG 三種混合

詳しい日程は、毎月の広報かめだ  
1日号をよく見てください。

# 平成 6年度 予防

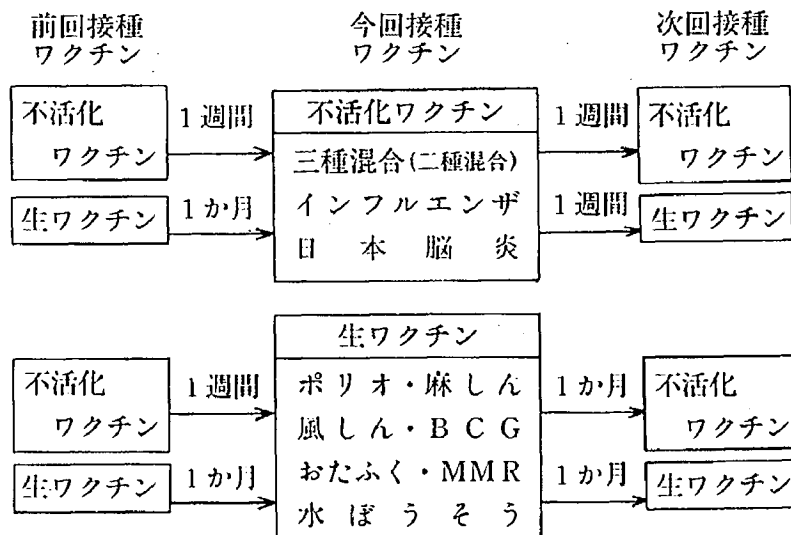
問診票・母子手帳を忘れないでね!

### 予防接種を受けるときは

- ◆問診票、母子手帳を忘れずに持参してください。問診票は健康状態の判断に大切ですから、責任をもって家庭で記入し、捺印のうえ持参してください。(受付での代筆はしません。また捺印のない場合、母子手帳のない場合は受付できません)
- ◆決められた日に受けられない場合は、早めに問い合わせて指示を受けてください。
- ◆問診票は、予防接種のしおり(妊娠届の時に渡した黄色の本)に綴ってありますが、お持ちでない方、転入された方は母子手帳を持参して役場保健課へお越しください。また、予防接種のしおりは小学校入学前まで使いますので大切にしてください。(接種前によく読んできてください。)
- ◆接種当日のあさとおひるの体温は、必ず家で計り、問診票に記入してください。
- ◆前日に入浴をし、接種部位を清潔に保ってください。
- ◆子どもの健康状態をよく分かる人が連れてきてください。
- ◆接種当日は過激な運動、入浴は避けてください。
- ◆接種後、接種部位が赤くなったり痛んだり、軽い発熱が起こることもあります。高熱、嘔吐、けいれん、その他異常な症状があるときは速やかに医師の診断を受け、役場保健課へも連絡してください。

予防接種のご相談は ☎381-2111  
役場保健課へどうぞ

### 他の予防接種との間隔



# 接種実施計画

会場は保健センター、受付時間は午後1:30~2:20

### 乳幼児の予防接種と受ける時期

種類	期別	対象期間と接種回数	備考
ツベルクリン 反応検査と BCG		ツベルクリン反応検査を受け「陰性」と判定されたらBCG接種を生後3か月~18か月の間に受けることが望ましい	生後48か月まで受けられます
ポリオ (小児まひ)	1回目 2回目	生後3か月~18か月の間に6週間以上の間隔をおいて2回終了することが望ましい	生後48か月まで受けられます
麻しん (はしか)		生後18か月~36か月の間に受けることが望ましい	生後72か月まで受けられます
三種混合 (百日咳) (ジフテリア) (破傷風)	第I期 1回目 2回目 3回目	生後12か月~36か月の間に3週間~8週間の間隔で3回の接種を終了するのが望ましい	I期は48か月まで三種混合、72か月まで二種混合が受けられます
	第II期		
日本脳炎	初回 1回目 2回目	満3歳になったら1週間~2週間の間隔で2回接種	初回(2回)・追加で基礎免疫となります
	追加	初回(2回)が終了した翌年に1回接種	
インフルエンザ	毎年	満3歳以上の集団生活をしている子に1週間~4週間の間隔で2回接種	

- ◆自然感染、あるいは医療機関で予防接種した場合は、役場保健課に連絡し、またその旨を母子手帳の予防接種欄に記入してください。
- ◆日本脳炎は5月ころ、インフルエンザは10月ころ、それぞれ申し込みを取ります。町内の保育園・幼稚園児の保護者には園を通じてお知らせしますが、それ以外の人へは広報でご案内しますので、直接保健課へお申し込みください。





# 交通事故と 犯罪の動向

=12月の発生件数=

町で発生した交通事故  
 事故件数 18件  
 (年の累計 172件、前年比 +14件)  
 死者数 1人  
 (年の累計 2人、前年比 +1人)  
 傷者数 21人  
 (年の累計 208人、前年比 +34人)

昨年、新潟県では交通事故の死者が過去最悪を記録。亀田町では前年比で死者が1人増、傷者が34人増という状況です。とくに高齢者が被害を受ける事故が目立ちますので、十分ご注意ください。

町で発生した犯罪件数  
 犯罪総数 47件  
 凶悪犯(殺人、強盗等) 0件  
 粗暴犯(暴行、暴言、脅迫等) 0件  
 窃盗犯(乗り物、現金、所持品等) 46件  
 知能犯(詐欺等) 0件  
 その他(器物破損等) 1件

自動車で逃走するケースが多く、車のナンバーが犯人逮捕の重要な鍵を握っています。目撃したら、ナンバーをよく確認し、すぐ110番に通報を。

## 郵便料金が変わりました

1月24日から、郵便はがき等の料金が変わりました。新料金は、

郵便はがき	50円
定型郵便物(封書等) 25gまで	80円
定型郵便物(封書等) 50gまで	90円

のとおりで、速達・書留等の料金も変わっています。3月31日まで、はがき・切手に差額金を払えば、手数料なしで交換することもできますので、詳しくはお近くの郵便局におたずねください。

亀田郵便局 ☎381-2200  
 袋津局 ☎381-3425 城山局 ☎382-4404

# 年会費1人500円で最高120万円の保障 新潟県交通災害共済



## 更新手続きを お忘れなく!

毎年のように一万人以上の方が、交通事故で尊い命を失っています。これだけ自動車普及し、道路には人らんでいる現状では、たとえ交通安全を心がけていても、事故に巻き込まれる可能性があります。

もしものときに備えて、交通災害共済に加入しませ

## 新潟県交通災害共済事業の状況

	平成4年度		平成5年度	
	新潟県	亀田町	新潟県	亀田町
人口(人)	2,482,118	31,070	2,485,634	31,237
加入者(人)	1,802,805	21,252	1,809,021	21,150
加入率(%)	72.6	68.4	72.8	67.7
見舞金給付額(万円)	61,941	417	42,070	669
給付件数	6,323	74	4,240	60
給付率(%)	98.2	56.0	66.3	90.4

※平成5年度の加入者、見舞金給付額、給付件数は県が11月30日、町は12月31日現在

## 県交通災害共済 実質収支(平成4年度)

区分	金額
歳入総額	888,696千円
歳出総額	843,201千円
差引額	45,495千円

## 県交通災害の財産

区分	平成3年度末	平成4年度末
債権	1,927,940千円	2,047,940千円
現金	102,060千円	52,060千円
計	2,030,000千円	2,100,000千円

## 交通災害共済の内容

- ▼加入できる人  
亀田町に在住する人なら、どなたでも加入できます。
- ▼掛け金  
年会費一人500円(中途加入でも同額)。
- ▼共済期間  
毎年四月一日から翌年三月三十一日まで(中途加入の場合は、加入日の翌日から)。
- ▼支給される見舞金  
自動車、バイク、自転車など通行中の人身事故で、死亡あるいは実治療日数が七日以上の場合に、災害の程度によって見舞金が支給されます(申請は事故の発生した日から起算して一年以内)。
- ▼加入手続き  
各区長から、全世帯に案内と加入申込書(二連式)を配布していただきます。この申込書は、平成五年十二月三十一日現在の住民登録に基づいて作成し、世帯全員を記載してありますので、加入を希望しない人はIIで抹消し、このほかに加入を希望する人は空欄に書き加え、申込書と加入人数分の会費を添えて、二月二十日までに区長を通じてお申し込みください(その後、申し込む場合は、直接役場住民課へ)。
- ▼問い合わせ：役場住民課  
☎三八一-二二二一  
内線一六四

# 町議会12月定例会 一般質問

12月議会の一般質問から、一部をご紹介します。



## 日常生活用具レンタルを 待機少なく現行の給付で

議員：四月よりスタートするデイサービスセンター内に、介護用具等の展示コーナーを最大限充実し、自立生活の手助け、介護者の負担軽減の力となるようにしてほしい。

また、日常生活用具の給付・貸与が行われていますが、町民の利用に十分配慮されているでしょうか。ニーズの把握をしっかりと行い、予算づけをして整備し、特殊なものにも対応できるよう、レンタルも検討してはどうか。

民生課長：デイサービスセンターには、展示コーナーを設ける予定になっていまして、展示については十分配慮したいと思っております。日常生活用具の給付については、どれも待機期間があまり長くないので、リース・レンタルについては考えていません。利用申し込みが多くなり、また待機が長くなるようであれば、当然考慮する必要がありますが、今のところ特殊ベッドあるいは車イス等は、おおむねご要望に沿っています。

## 放置自転車処分について

議員：町が駅前駐輪場の放置自転車を、所有者を調べて連絡する処分方法を行っています。どのような手順で処理しているのか。またこれまでに、問題点はありますか。ありませんか。

企画課長：手順は、はじめに駐輪場の整理員が放置自転車と思われるものについて通知札を取りつけ、一週間経過しても放置されている場合、一か所に保管し、その後役場敷地内に移動した後、所有者を調査し、判

明したものは引取り通知書を送付しています。引取りを希望しないもの、所有者が判明しないものについては、六か月保管し処分告示後に廃棄処分となりますが、使用可能なものはリサイクルをしようという考えで、廃棄処分を見合わせています。今後、リサイクル化について検討しますが、保管台数など、もう少し状況をみたくうえで考えたいと思っています。

## 踏切の待ち時間短縮を JRへの運動には参加

議員：市街地にある踏切では、(新津方面へ向かう)上り列車が通過するとき、列車が駅に着く前に遮断機が下りるため、待ち時間が三分以上かかる所もあるのが実態です。しかし、JR職員の話ですと、朝の七時から九時の間は手動操作を行い、列車が駅を出るときに遮断機を下ろすため、待ち時間が少ないということ

は、(新津方面へ向かう)上り列車が通過するとき、操作で踏切の待ち時間短縮が望まれますが、せめて夕方方の通勤通学時間帯も短縮できるように、JRに対し町が取り組む必要があるのではないかと。町長：朝の手動操作については聞いています。この問題は、常時通過する方、その地域の住民にとりま

## 責任は当然町長にある

町長

議員：デイサービスセンターの運営は、職員を亀田町社会福祉協議会に委託されるようですが、この施設はあくまで町の公共施設であり、また利用者も町の事業としてサービスを受けるわけですから、公的主管、責任はどこにあるのか。

## マンションの入居状況は 空室が七三%に上る

議員：亀田町においても、マンションが次々と建設されましたが、空室もかなりあると思います。入居状況はどの程度なのか。

空室が少なくないならば、税収や水道使用も増えると思いますが、情報提供など自治体として協力することはできませんか。

町長：マンションは六棟ありますが、十一月二十二日現在で七三%の空室率です。この原因を想像すると、価格の問題、地域の問題、駐車場等、いろいろ推測できますが、マンション住まいはまだ町になじんでいないと感じます。

なお、行政の立場でのPRは、いかがなものかという考えをもっています。



レンズでキャッチ

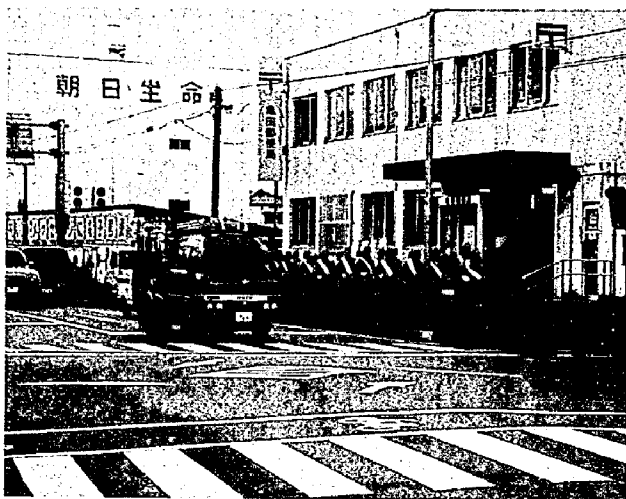
レンズでキャッチ

### 消防団の出初め式と署員の祈願マラソン

新年を迎え、亀田町消防団では恒例の出初め式を1月6日、公民館分室で行いました。訓示では阿部町長が、「人命・財産を守るため、万全の体制を整えたい」と、新年度からの消防署員の増員など、町の姿勢を述べました。昨年は、火災件数が5件と前年比で3件の減。しかも住宅火災がなかったため、焼損面積（171㎡）と損害額（577万5千円）も少なく済みました。

また出初め式に先立ち、消防署員が町内を走り、各神社をお参りする無火災祈願マラソンも、1月4日・5日の2日間をかけて行われ、火災予防を町民に呼びかけながら、署員が元気よく町を駆け抜けました。

ストーブやガスコンロなど、火の取扱いには十分注意してください。



### 新春にかける！元旦マラソン

町がうっすらと雪化粧した元旦の朝。公民館には、元旦マラソンに参加し、1年のスタートを切ろうと、191人が集まりました。わずかに雪が積もっていたせいか、例年よりだいぶ参加者は少ないようですが、だれもが今年にかける意気込みを感じさせます。優勝を狙う人、完走をめざす人、思い思いの目標をもって、スタートラインに立ちました。午前11時、ピストルの合図とともに、透きとおるような空気をかきわけ、みな元気に飛び出して行きました。



レンズでキャッチ

### 町で最高齢の101歳小池ミトリさんが死去

亀田町の長寿ナンバーワン、101歳の小池ミトリさん（東町1）が1月14日、天寿をまっとうし死去されました。昨年の敬老の日前日には、阿部町長がお祝いに訪問し、小池さんの元気な様子に、ますますの長寿を願っていただけに残念です。心からご冥福をお祈りいたします。

小池さんの死去により、亀田町で100歳以上の人はいなくなり、最高齢者は96歳の佐藤キミさん（船戸山3）となりました。



### 子育ての情報交換 月2回の育児相談

町保健課では、健やかな子どもの成育、あるいは子育てに励むお母さん方を応援するため、毎月2回、役場隣接の保健センターで育児相談を行っています。お子さんの身長、体重を計測し、保健婦が一人一人の発育状況を聞きながら、アドバイスをします。同年代の幼児、お母さん方が集まるので、育児相談は情報交換、仲間づくりの場にもなっているようです。みなさんもお気軽においでください。



レンズでキャッチ

### 亀田工業団地の住居表示 実施案を告示します

亀田工業団地内の住居表示（亀田工業団地1丁目～3丁目の設置）を実施するため、実施計画区域内の町の区域と名称の変更案を告示します。

期間 2月23日(木)まで

場所 役場庁舎正面掲示板

※実施案の告示に関するお問い合わせは、役場企画課へどうぞ。（☎381-2111内線260）

### 犬のフンの後始末は飼い主の責任です

犬のフンがそのまま放置され、後始末がされていないと、苦情が多く寄せられます。飼い主は散歩のとき、責任をもってフンの始末をしてください。また、犬を放すのはたいへん危険です。必ず綱を引いてください。



レンズでキャッチ

レンズでキャッチ

# 在宅介護者の研修会

## 社会福祉協議会が開催

亀田町社会福祉協議会では、家庭で寝たきりのお年寄りや、身体的に不自由の人を今、介護にあたって



洗髪の仕方  
髪を洗う方法で  
髪を汚さず簡単  
にできます。

る人、あるいは今後高齢化がさらに進んでいくため、今のうちに勉強しておきたい人を対象に、「家庭介護法」についての研修会を、次のように開催します。希望者は、どうぞお申し込みください。

- と き…二月二十二日(火) 午後一時～四時
- ところ…公民館 和室
- 内容…看護の実際(洗濯)

髪、排泄の世話、床ずれの予防と手当等)

講師…日本赤十字社職員

■申し込み…二月十五日(火)までに社会福祉協議会へお申し込みください  
☎三八一―七二二一

## 善意のご寄付に感謝します

◇ボイススクウト、ガールスカウトのみなさんより、愛の券金を福祉事業に役立ててほしいとご寄付いただきました。

## 給食ボランティア募集

亀田町社会福祉協議会では、75歳以上のひとり暮らしのお年寄りに、ボランティアの心のこもった『ふれあい弁当』(夕食)をお届けしています。

試験的に、平成4年度は3回、5年度には隔月で6回行い、対象者からたいへん喜ばれています。4月からはさらに前進して、回数を重ねていく予定です。現在は、調理ボランティア41人、配達・お届けボランティア4人で活動しています。いつ、受け手になるか分かりません。今から参加して、体制をつくりたいものです。つきましては、下記により懇談会を開催しますので、どうぞご参加ください。

■と き…2月14日(月) 午前9時30分～正午

■申し込み…二月十日(木)までに電話、またははがきで、新潟県国際交流課交流推進係(〒950-0新潟市新光町四―一 ☎二八五―一五五―一内線二二一六)へお申し込みください。

## ご存じ 児童手当制度

児童手当は、次代の社会をになう児童の健全な育成と資質の向上に資することを目的として支給される手当で、三歳未満の児童を養育している方で、前年の収入が一定の額未満の方に、申請の翌月から支給されます。

平成四年一月の法律改正により、手当の支給の対象になる児童の範囲が、従来までの第二子以降から、新たに第一子まで拡大され、平成三年一月二日以後に生

当が支給されなくなりやすのでご注意ください。※詳しくは、役場民生課へお問い合わせください。

## 支給期間に関する経過措置

支給の対象となる児童の誕生日	支給期間
①昭和64年1月1日～平成1年12月31日	4歳の誕生日の属する月分まで支給
②平成2年1月1日～平成2年12月31日	平成5年12月分まで支給
③平成3年1月1日以降	3歳の誕生日の属する月分まで支給

## 児童手当は十日に振り込みます

平成五年十月から平成六年一月までの児童手当は、二月十日(休)に各受給者の口座に振り込みます。

## 青年海外協力隊との集いを開催

青年海外協力隊は、国際協力事業団が実施する国の事業で、これまで五九か国

■と き…二月十五日(火) 午後一時三十分～三時三十分  
■ところ…新潟ワシントンホテル(新潟駅南口)  
■内容…①広報用フィルム上映、②講演(青年海外協力隊事務局長)、③帰国隊員体験談発表

## 2月7日は 北方領土の日

歯舞群島 色丹島  
国後島 択捉島

## 随想

# 木葉天目考

元町一 野口由平

「病入膏肓」とでも申しましょか。すっかり木葉天目の虜に相成り。時には「欣喜雀躍 不知 手之舞 足之蹈」、時には意気消沈。瓦隙を見るにつけ、道楽とは、銭を食うのみならず、人を縛るものであります。季節恰も「九秋風露越 窠開 奪得千峰翠色来」。阿呆の一念、持ったが病、また始めようかなと思いま

碗(中国南宋時代の作品)の添書には、(丸写しはいけないので重点のみ)「…実際に木の葉を使用していることはまちがいないが、流れなく、もとの姿をそっくり、細部にわたって繊細なみことな意匠をつくりあげている…」

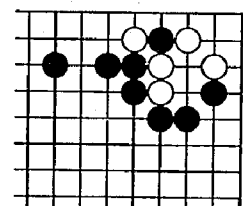
千余年前の作家陶家は、この説明では、なにかもどかしいのではないかと憶測します。唐物でありながら中国に無く、加賀前田家に伝

世、安宅コレクション蔵。熱電対計器の無かった時代、温度の表現に面白い呼称があります。桜ノボ・明橙・菜花黄色の濃・同じく淡・白熾・雪色。面白いどころか窯師には有難い教えです。しかしまあ、表現が面白いじゃありませんか。窯の中は一面に菜の花咲き乱れる畑、ツイふらふらと踏み入りたい、また、チーッとみつめたくもなります。ですから昔の老窯師さんに、めししいが多勢いたと伝えられています。眼底を熱線で痛めたことでしょう。極みが雪色とは、情緒ある呼名です。千四百五十五度C以上ですから、私は未だ見たことがございません。せめて白熾をヤキモノに取り入れ

たいと思いますが、今は菜花黄色の濃淡が目途です。現代は計器にばかり頼っているようです。計器は瞬時値を示すのに対して、色濃度は蓄積された保有熱量ですから、焼物自体の享けた絶対熱量は計器にては無理なのです。私は菜花が見えてくると、おみきを神棚から窯上に移します。焼きに、とっばずかの拾いものにも遭遇しますが、とにかく植物木葉をだましまし、溶融点(温度)を引き上げねばなりません。天目釉と同じ、或いは以下では同化か消失しかありません。葉の成分を鉱物として見ます。(有機物燃焼)

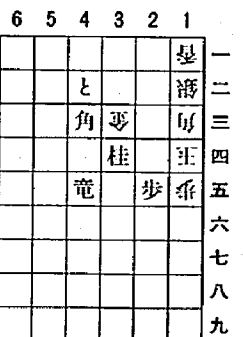
お、それに結晶鉱物でもありますから、これが表面に析出すると、これも佳品でしょうが、逆に木葉は雲隠れします。仲々どうもうまくいきません。躍り出て、天目に乗らあげた木葉天目茶碗(文化展出品)となると、窯出ししてもまた次の窯に入れます。天目釉を融かして葉(化石)を沈める為です。手のかかる方向へ方向へのめりこんでゆきます。この病 醫至日 疾不可為也 在膏之上 膏之下 攻之不可 達之不及 藥不至焉 不治になりました。花ばかり 望まぬ衆に 片隅の 自然木葉の盤を見せばや 輝 清明

## 有段をめざして



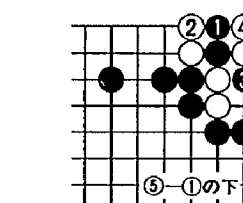
### 詰碁

出題 十段 武宮正樹  
黒先白死・7手まで  
●ヒント…石塔シボリ  
3分まで1級、1分以内で有段考。



### 詰将棋

出題 八段 北村昌男  
●ヒント…7手目に妙手がある  
ので、ちよつと難問。  
10分まで1級、6分まで二級。  
持駒 桂



【詰碁正解】黒1と二子にして捨てるのが、石塔シボリに導く攻めの手筋。続いて3の切りから5のホウロコミでカケ眼にし、黒7でしとめす。

【詰将棋正解】2六桂、2三玉、2二桂成、同玉、1四桂、2三玉、3四竜、同金、3二角成まで9手詰め。  
【解説】3手目2二桂成を、同角なら3四竜で簡単。本題は初手に打った桂を、5手目に跳ねる軽快さを主題としています。3四竜捨てても、意外性ある好手と思います。



輝 清明







# 元旦 マラソン

## 5歳～67歳まで 191人が参加

今年の元旦マラソンでは、町内をはじめ新潟市、横越村など近隣からも多くの人が参加してくれました。最年少は五歳、最年長は六七歳と、幅広い年齢層の一九一人が一・五キロ、五キロの二コースにチャレンジしました。



▲男子1.5km優勝 宇佐美貢さん



▲女子1.5km優勝 原康子さん



▲男子5km優勝 米木勇さん



▲女子5km優勝 山田美智子さん

- 結果は、次のとおりです。
- 《男子一・五キロ》
- ① 宇佐美 貢 (五月町二) 5分54秒
  - ② 小山 大介 (中島二)
  - ③ 加藤 祐介 (向陽一)
  - ④ 薄 聡史 (中島二)
  - ⑤ 五十嵐 稔 (本町三)
  - ⑥ 佐藤 智和 (曙町一)
  - ⑦ 山田 雄太 (砂岡二)
  - ⑧ 小野 健 (東町二)
  - ⑨ 原 彬寛 (新潟市)
  - ⑩ 池田 俊平 (旭二)
- 《女子一・五キロ》
- ① 原 康子 (曙町四) 7分7秒
  - ② 真保 怜子 (西町二)
  - ③ 田中 裕子 (緑町三)
  - ④ 小林ひとみ (五月町二)
  - ⑤ 稲垣 直子 (新津市)
  - ⑥ 横山 可奈 (新津市)
  - ⑦ 松葉しほり (諏訪三)
  - ⑧ 佐々木美和 (水道町一)
  - ⑨ 国原 頼子 (元町三)
  - ⑩ 国原 貞子 (元町三)

- 《男子五キロ》
- ① 樋口 雅己 (水道町三) 19分18秒
  - ② 立川 勝利 (新明町二)
  - ③ 山田美智子 (新潟市)
  - ④ 木村 恵 (元町五)
  - ⑤ 永井 圭子 (本町二)
  - ⑥ 山岸 裕子 (新潟市)
  - ⑦ 小林 教子 (袋津六)
  - ⑧ 仲村 穂子 (城山一)
  - ⑨ 遠藤記恵子 (早通)
  - ⑩ 樋口トモ子 (城所二)
  - ⑪ 菊池千恵子 (新潟市)
  - ⑫ 小竹 浩美 (新潟市)

### 片桐・嶋田ペア 全国卓球で健闘

昨年の十一月、兵庫県姫路市で全日本卓球選手権大会がカデットの部が開催され、新潟県代表として亀中一年の片桐真さんと、西中一年の嶋田哲哉さんが出場しました。二人はダブルスでペ



アを組み、一回戦、二回戦と勝ち、ベスト16に名乗りを上げました。3回戦では、借しなくても敗退しましたが、2年生が多い、全国の強豪を相手に大健闘しました。二人は十二月の県中学生大会にも出場し、片桐さんが1位、嶋田さんが2位と上位を独占しました。

**町成人式は三月二十一日に開催**

成人式は三月二十一日、町民会館で開催します。

【成人式対象者(追加)】

4区・牧野美穂、17区・渡辺正知、21区・高木直、23区・平山亨、24区・佐藤直美、25区・佐藤昌和、30区・笠原香里、斎藤直子、31区・小林功、32区・山川麻紀、吉田浩紀、33区・小池貴子、34区・小林亮介、40区・川崎美香、42区・渡辺仁智、43区・佐藤美由紀、54区・伊藤健、浦川真由美、原千英子、55区・田井秀利、56区・穴沢敬太郎、阿部邦子、58区・小田嶋靖代、堀江裕一郎

【訂正】一月一日号に掲載した、熊倉佳奈美さん(54区)の名前が間違っていました。おわびします。

## 初心者のパソコン講座を開講します

### 3月5日

亀田西中学校のパソコン教室を使い、初心者を対象としたパソコン講座を開催します。使用ソフトは、「ロータス1・2・3」。数値を入力すれば、自動的に演算処理ができる表計算ソフトは、パソコンの基本ともいえます。これからパソコンを覚えたいという人は、ぜひご参加ください。

●と き…三月五日(日) 午後一時～五時

●ところ…亀田西中学校・パソコン教室

●内容…表計算ソフト「ロータス1・2・3」を使用



●対象…初心者(高校生以上)

●定員…二〇人(定員になりしだい、締め切りします。)

●講師…富士通インストラクター

## 福寿大学授業

- ① 川柳教室…二月八日(火) 二十二日(火) 午前十時～一〇一室
- ② 健康ヨーガ…二月八日(火) 二十二日(火) 午後一時三十分～資料室
- ③ 歌謡教室…二月十日(木) 二十四日(木) 午前十時～三〇一室
- ④ 亀田探望(今回は一三三班合同の講演会です) 一回目…二月八日(火) 午前十時～三〇一室 演

## 婦人大学授業

- と き…二月九日(水) 午前十時～
  - ところ…公民館三〇一室
  - 演 題…白鳥の眼から見た鳥屋野湯
  - 講師…本田清先生(日本白鳥の会)
- 昭和三十九年六月十六日に新潟地震が発生し、今年で三十年が経ちます。県で

## 地震に関するアンケートを実施

昭和三十九年六月十六日に新潟地震が発生し、今年で三十年が経ちます。県で

### 亀田おやこ劇場 新春特別講演

## マルセ太郎スクリーンのない映画館

### 着い企画公演

サル形態模写で有名なマルセ太郎が亀田で公演します。一部では、漫談家であり、パントマイマーであり、ボードビリアンの彼の笑いのとまらない形態模写、二部では、一本の映画をまるごと一人で演じます。

- と き…2月5日(日) 午後6:30～
  - ところ…町民会館大ホール
  - 対 象…小学3年以上
  - 鑑賞協力券…1,500円
- ※保育室がありますのでご利用ください。問い合わせは、おやこ劇場まで ☎382-5234



## 公民館図書 購入図書

- |          |                        |
|----------|------------------------|
| 伊藤 輝雄    | お笑い北朝鮮                 |
| 高 英煥     | 平壤25時                  |
| 浜田 幸一    | 日本をダメにした九人の政治家         |
| 板垣 英憲    | なぜ…田中眞紀子は吼えるのか         |
| 植田智加子    | 手でふれた南アフリカ             |
| NHK取材班編  | 大日本帝国のアキレス腱            |
| 田中 清松    | 敵を知らず己を知らず 記憶力は乳児期に決まる |
| 熊谷 榎     | ブナ林からの贈りもの             |
| 河邑 厚徳    | チベット死者の書               |
| 藤本 淳雄(関) | マリー・アントワネット I II       |
| 内田 康夫    | 箱庭                     |
| 渡辺 淳一    | 風のように、母のように            |
| 山田 太一    | 思い出づくり                 |
| 森住 ゆき    | アメイジング・グレイス            |
| 東海林さだお   | 駅弁の丸かじり                |
| 不破 哲三    | 回想の山道                  |
| ひろさちや    | まんだら人生論 上下             |
| 前田 真三    | 花鳥風影                   |
| 田中 清玄    | 田中清玄自伝                 |
| 小林 存他    | 明治の蒲原、佐渡探訪             |
| (岩波新書)   |                        |
| 上野千鶴子    | ドイツの見えない壁              |
| 島田 雅彦    | 激石を書く                  |

## こども映写会

と き…2月12日(日) 午後1時30分  
ところ…公民館3階資料室

### 題 名

- ① 福は内、鬼は外 (アニメ)
  - ② よわむし太郎 (アニメ)
  - ③ ヘンゼルとグレーテル (アニメ)
  - ④ 王子さまはブタの番人 (アニメ)
- ※入場無料。どうぞ、おいでください。

## 公民館休館日

2月6日、11日、20日

## 町民会館休館日

(老人福祉センターも同じ)

2月6日、11日、14日、20日、28日

# 2月◆保健・衛生行事のお知らせ

○印は祝日 ■は閉庁日

日	月	火	水	木	金	土
		1	2	3	4	5
6	7	8	9	10	11	12
13	14	15	16	17	18	19
20	21	22	23	24	25	26
27	28					

## 乳幼児の健診 ★母子手帳とアンケートをお持ちください。

会場…保健センター  
受付時間…午後1時10分～2時

内容	対象	日時
4か月児健診	平成5年10月生まれ	2月14日(月)
1歳半児健診 ※歯科健診も同日実施します	平成4年8月生まれ	2月15日(火)
3歳児健診 ※尿の検査もあります	平成3年1月生まれ	2月18日(金)

※3歳児健診では、ご家庭での視力検査が必要です。早めに3歳児健診アンケートに目を通し、検査してください。

## 指導・相談 ★母子手帳をお持ちください。

会場…保健センター

内容	対象	日時
母親学級(1回目)	1月中に届出した妊婦及び希望者	2月17日(水) 午後1時20分開始
母親学級(2回目)	1回目終了者及び希望者	2月23日(火) 午後1時20分開始
離乳食講習会	平成5年9月生まれ	2月8日(火) 午前10時開始
育児相談	1区～30区の乳幼児	2月9日(水) 午前9時30分～11時
	31区～59区の乳幼児	2月10日(木) 午前9時30分～11時

## 健康相談 ★健康手帳のある方は、お持ちください。

会場…老人福祉センター

内容	対象	日時
健康相談	40歳以上の希望者	2月9日(水) 25日(金) 午前9時30分～正午

## 予防接種 ★母子手帳と問診票(記入・捺印・朝の体温)をお持ちください。

会場…保健センター  
受付時間…午後1時30分～2時20分

内容	対象	とき
ポリオ (小児まひ)	生後3～48か月未満のまだ受けていない乳幼児 ※2回接種で完了ですので、1回目が終了したら早めに2回目を受けてください。	2月16日(水)
麻疹 (はしか)	生後18～72か月未満のまだ受けていない幼児 ※麻疹に自然感染した場合、または医療機関で接種済みの場合は、保健課予防接種係にご連絡ください。	2月22日(火)

◎予防接種は、亀田町に住民登録をしている方だけが受けられます。

◎転入した方は、母子手帳を持って役場保健課までおいでください。問診票、年間実施計画をお渡しします。

### 献血ありがとうございます

▶12月20日献血(会場…保健センター)

献血者数…28人(成分献血)

[献血功労賞受賞者]

10回表彰・松田八重子/中林

山際 雄司/小出 憲夫

20回表彰・小池 透

50回表彰・佐藤 力

### 献血車ゆうあい号がきます

とき…2月16日(水) 午前9時～正午 午後1時～3時

ところ…保健センター

※今回は、成分献血です。希望する方は、前日までに役場保健課へご連絡ください。 ☎381-2111内線156

### 胸部レントゲン検診の結果

11月24・25日に行いました胸部レントゲン検診の結果で、異常のあった方にはすでに精密検査を実施済みです。今までに連絡のない方は異常がありませんでしたので、お知らせします。

## 休日の当番医院と水道当番業者

日	休日医院(診療時間 午前9時～午後5時)	当番業者(勤務時間 午前8時～午後5時)
5日		新設工業所 ☎381-4633
6日	源昌医院(向陽1) ☎382-7660	小木工業(株) ☎381-2824
11日	佐藤医院(諏訪3) ☎381-6616	(株)小野建築設備 ☎381-3672
12日		(有)新和設備工業所 ☎381-5016
13日	みどり町内科(緑町2) ☎382-5225	風間建設工業(株) ☎381-4962
19日		(有)佐藤工業所 ☎381-3507
20日	富樫耳鼻科(四ツ野1) ☎381-7373	(株)植招工事 ☎382-6355
26日		(有)サンエツ工業 ☎382-3146
27日	片桐医院(水道町1) ☎381-3320	新設工業所 ☎381-4633

※亀田第一病院(西町2)では、当直医がいますので、緊急の場合、診療に応じます。 ☎382-3111

※休日(土曜日を含む)の水道管の破裂・漏水のときに、連絡してください。

## 口の中なじらね?

歯の健康シリーズ② 亀田町の子ども歯は、むし歯まれている

亀田町歯科医師会

亀田町の子どもに、どれくらいむし歯があるかわかりますか? そのむし歯をどれくらい治療しているかわかりますか? たかが子どものむし歯と思わずに、皆さんに少しでも理解していただきたいと思ひます。

1歳6か月児のむし歯罹患率は5～15%程で、3歳児は図のように減少傾向で、60%前後を維持しています。また、一人平均むし歯数も8本から3本台に減少しています。1歳6か月児といいますが、歯が萌え始めてから数か月しか経っていません。この時期にすでに10%程の子どもが、3歳児に至っては60%、半数以上の子どもがむし歯を、治療済みの歯、未治療の歯を含めて経験していることとなります。

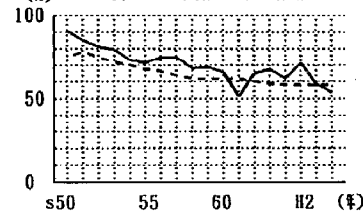
園児では、一人平均で7本前後、罹患率は85%程で、減少の傾向をみていません。3歳児の一人平均むし歯本数は、過去5年間の平均で3.7本、園児は6.8本と増加し、1人3本ものむし歯が増えていることとなります。では、実際に治療が必要な歯は、何本位あるのでしょうか? 平成5年でみますと、平均で4.5本もあるわけです。従って、園児の治療歯率は46.5%と低い値になっています。

次に小学生のむし歯の状況ですが、罹患率は過去5年間70%前後と推移しており、1人平均むし歯数についても、県平均では1.7本から1.5本とわずかながら減少していますが、亀田町の小学生は2.4本で、多少の増加はみられるものの、一向に減少していません。中学生は罹患率が過去5年間で96%、一人平均むし歯数は6.6本、これも横ばい状態です。また治療率も低く、平成4年度では71.1%と、全県112市町村中92番目で、未治療の歯も多く残っているといえます。簡単にいえば、小学生では10人中7人がむし歯を経験し、その中で2人は未治療であり、中学生では10人中9.5人がむし歯を経験し、3人は未治療であるといえます。特に、小中学生の時代は、乳歯から永久歯へと交換期にあたり、むし歯に大変なりやすい時期ともいえます。

子どもの口の中の管理は、子ども自身では難しいものです。保護者及び家族の取り組み方、歯に対する意識をもう一度考えてみる必要があるといえます。

今回は、むし歯の原因についてです。

(X) 3歳児むし歯罹患率の推移



# 町の天使たち

## 1歳半児健診より



# 住民の動き

## 亀田町の人口

31,436人 (+6人)  
 男 15,344人 (+4人)  
 女 16,092人 (+2人)  
 世帯数 9,014世帯 (+16世帯)  
 ※平成6年1月1日現在の住民登録人口。( )内は前月比。

### すこやかに

(十二月届出)

藍 <small>あかり</small> 豊里 晃	町名区	(十一月生まれ) 保護者名
彩 <small>かき</small> 香 <small>かき</small> 小林 武志	諏訪二	45
勇 <small>ゆう</small> 祐 <small>ゆう</small> 寺尾 勇一	砂岡三	33
(十二月生まれ)	早通	45
あかり <small>あかり</small> 長谷川和広	本町一	4
元 <small>もと</small> 気 <small>き</small> 成田 訓	本町一	5



松

### 町の木・町の花



さつき

### 町民憲章 (一部)

わたしたちは  
 教養を高め、文化を育み、明るい  
 希望にみちたまちをつくります。

### すえながく

婚姻した人

世帯主

町名区

雪 <small>ゆき</small> 華 <small>はな</small> 高橋 大助	鶴ノ子一	55
祐 <small>ゆう</small> 実 <small>み</small> 松野 徹	旭四	53
結 <small>むす</small> 実 <small>み</small> 齋藤五十三	西町五	52
雅 <small>みやび</small> 也 <small>や</small> 藤澤 和彦	城山四	49
久 <small>ひさ</small> 典 <small>のり</small> 風間 隆雄	砂崩	35
千 <small>ちか</small> 晴 <small>はる</small> 飯沼 秀二	砂岡二	33
悠 <small>ゆう</small> 暉 <small>あき</small> 藤田 和義	曙町一	32
葵 <small>あおい</small> えん 大沼 俊郎	東町二	29
奈 <small>な</small> 未 <small>み</small> 細川 仁	新明町四	26
隆 <small>たか</small> 也 <small>や</small> 塚本 博	向陽二	17
莉 <small>り</small> 奈 <small>な</small> 山崎 和浩	稲葉二	17

中谷 智紀  
 (川内)直子  
 智紀  
 東本町二 2

小熊 教晋  
 (伊藤)理華  
 三男  
 四ツ興野四 58  
 (十二月届出)

### ごめいふく

(一月前半届出)

故人	世帯主	町名区
小池ミトリ(III)	裕	東町一 15
中林 悦子(60)	勇	新明町二 19

佐藤 良克	良克	本町一 4
(山口)美雪	本	本町一 4
立川 義浩	泰子	本町二 5
(桑野)さとみ	博	船戸山四 8
小林 博	博	船戸山四 8
(中村)照子	元	元町二 24
高橋 栄	栄	元町二 24
(高橋)弘子	哲男	所島一 37
長沼 哲男	哲男	所島一 37
(林)しげみ	文雄	旭四 53
高野 裕之	文雄	旭四 53
(富永)説子	康希	五月町二 55
佐竹 康希	康希	五月町二 55
(稲垣)広美	哲郎	四ツ興野四 58
斉藤 哲郎	哲郎	四ツ興野四 58
斉藤 美紀	勝	四ツ興野五 58
白崎 勝	勝	四ツ興野五 58
(大島)昌子	俊一	中島三 59
関 茂樹	茂樹	四ツ興野五 58
(高橋)直美	俊一	中島三 59
若月 哲朗	俊一	中島三 59
(河内)律子	俊一	中島三 59

## 広報クイズを実施

### 自然科学館招待券を当てよう

新潟県立自然科学館より、町民のみなさんへのPR用として、招待券一〇枚をいただきました。そこで、広報を読めば簡単に分かる、広報クイズを実施し、正解者の中から抽選で一〇人の方に招待券を贈呈します。どしどし応募ください。  
 《問題》 確定申告の時期が近づいています。所得税の確定申告は、いつから始まるでしょうか。次の三つから選んでください。  
 ①二月一日、②二月十六日、③三月十五日(ヒント 二ページをご覧ください)  
 ■応募方法：ハガキに答と、住所、氏名、年齢、職業を記入し、〒九五〇一〇一 亀田町泉町三―四―五 亀田町役場広報クイズ係に送ってください(一人一通とします)。二月十四日必着。  
 ■発表：発表をもってかえさせていた  
 だきます。  
 ※広報についてのご意見、ご要望がありましたら、お書き添えください。