

かめだ

平成6年(1994)

1/1

No.538

◆編集・発行 亀田町役場企画課 〒990-01 新潟県中蒲原郡亀田町泉町3丁目4番5号 電話(025)381-2111 FAX(025)381-7090



夢と希望に満ちた年でありますように

12月のとある日、雨上がりの空に大きく、きれいな虹がかかりました。不況や不作、あるいは大災害など、暗いニュースが多かったこの一年。また、国内政治や世界情勢では、激動の時代が訪れているようです。亀田町では今年、老人デイサービスセンターの完成や、新潟亀田インターの開通など、明るい話題も少なくありません。新しい年を迎え、夢と希望に満ちた年になるよう願っています。きっといつか、オズの魔法使いが願いをかなえてくれる、そんな期待だけは捨てたくありませんね。本年も、「広報かめだ」をご愛読ください。

◆ おもな内容

新年のあいさつ	2
平成4年度・町の決算	4
役場事務改善を4月実施	6
議会通信・12月定例会	8
新成人の紹介	14
社会教育だより	16
1月の保健、衛生行事	18
住民の動き	20

* 広報かめだは資源保護のため再生紙を使用しています。



亀田町長 阿部 學 雄

新年のぐあつあつ

新年あけまして、おめでとうござ
います。
町民の皆様におかれましては、爽
やかな新春をお迎えのことと、心か
らお慶び申し上げます。平成六年が
皆様方にとりまして、すばらしい年
でありますよう、年頭にあたってご
祈念申し上げます

さて、私も平成四年二月十日に初
登庁させていただきましてから、一
年と十一月近くなりました。福祉
と文化と教育を年頭におきながら、
施策を進めて参りました。

平成四、五年におきましたは、亀
田町斎場の新築、第四保育園の新築、
一般廃棄物最終処分場の完成、町道
四八〇号線―亀田工業団地から新潟
駅南に向かう直線道路の開通、亀
田東小学校大規模改造工事等、終了
させていただきました。また、三月
末までには、亀田町老人デイサービ
スセンター、身体障害者通所作業所
の完成が予定されています。
今年度は、一般健康人の福祉のた

めの施設といたしまして、町民会館
前の亀田排水路の改修工事の継続、
ならびに運動公園の整備事業に着手
いたします。運動公園につきまして
は、平成六、七年度で、本体体育館、
サブ体育館、温水プール棟、テニス
場等を完成させまして、続いて野球
場と陸上競技場とに歩を進めてまい
る所存でございます。

さらに、町民の長年の懸案事項で
あります亀田駅東口の開設につきま
しては、向陽地区の総合福祉ゾーン
の進展と併せて、努力していく覚悟
でございます。

一方、年々変革してまいります社
会構造に対しましては、高速道の開
通等とも合せて、防災対策の整備を
急がなければなりません。ゴミのこ
とにつきましても問題が山積してお
ります。どうぞ、空ビン・空カンの
分別、ならびに古紙再利用等には、
変わらぬご協力を賜りたいと存じま
す。亀田焼却場につきましても、広
域で新しい建設が始まっております。

今日、どこの市町村でも、町づく
り、村おこしに懸命であります。し
かしながら、町政は町長一人で行う
ものではありません。広く町民のご
意見を反映させながら、推進してゆ
くことです。お陰様で、「町長のた
より」を始めさせていただきまして
から、約百通のお便りをいただきました
した。夫々、建設的なご意見、新し
いアイデア、さらにご叱責など、多
岐にわたっておりますが、必ずご返
事は差し上げてございます。ありが
たいことに、匿名やいたずら等一通
もないことに、町民各位の見識の高
さを感じているところでございます。

新しい年の初めにあたりまして、
私は決意を新たにいたしますととも
に、議会議員諸候のご理解とご鞭撻
をいただきながら、三役担当課長一
丸となって、町政の推進に努める所
存でございます。

町民各位におかれましては、変わ
らぬご支援のほど、お願い申し上げ
まして、年頭のご挨拶といたします。

新年のぐあつあつ

亀田町議会議長 中林 一 男

新年、明けましておめでとうござ
います。明るい希望に満ちた平成六
年の新春を迎え、町民各位のご健勝
とご発展を心よりお喜び申し上げま
すとともに、議会を代表し、謹んで
新年のご挨拶を申し上げます。町民
各位には、平素からなにかと議会に
対して、深いご理解とご協力を賜り、
厚くお礼申し上げます。

顧みますと昨年は、北海道南西沖
地震、梅雨前線豪雨、台風十三号な
どの大規模災害や、東北地方を中心
とした冷害による戦後最悪のコメの
凶作、コメの部分解放決定、先行き
不透明な政治状況、長期化する景気
の低迷による国及び地方自治体の行
財政を取り巻く環境は依然として厳
しいものがあります。
こうした中であって、今こそ質の

高い社会資本の整備や高齢化社会に
対応した各種福祉施策など、二十一
世紀に向けた事業に的確に対処し、
自ら行う魅力ある地域づくりを進め
ることが重要な課題かと思えます。
幸い当町では、健全財政の下で皆様
のご理解とご協力により、教育施設
の整備、公共下水道の整備、農業・
商工業の振興、道路等の環境整備、
社会福祉の充実など、数々の事業を
進められたことは、町民のご協力の
賜物と深く感謝しております。

亀田町は、新潟市の発展に影響さ
れ、急速に都市化の波が押し寄せ、
人口も三万一千人を突破し、県内の
町村の中で最も人口の多い町になり
ました。夏には北陸自動車道新潟・
亀田インターの開通が予定されてお
り、産業、経済、文化等のあらゆる

面においてますます発展されるよう
町民の皆様のご協力を得ながら努力
してまいります。

今後の諸事業を展望いたしますと、
総合運動公園整備事業、亀田排水路
改修事業、下水道整備、教育施設の
整備、生活環境道路の整備、社会福
祉の充実など、諸問題を積極的に推
進しなければなりません。町財政は
ますます厳しいものがありますが、
町民の負託にこたえるために、議員
各位の協力を得、議会機能を最大限
に發揮し、意欲的な姿勢で取組んで
いく所存であります。

町民各位の一層のご支援とご協力
を、ここからお願い申し上げます。
年頭のご挨拶といたします。

今年が成年

今年 の干支の戌(犬)は、家畜
の中でも最も人間と古いつ
き合いをしている動物だといわれて
います。もともと、野生のオオカミ
やジャッカルを飼いならしたのが、
人間とパートナーを組む始まりとなっ
たようです。

犬の嗅覚は人間の百倍、それ以上
で、聴覚も人間よりはるかに良いと
いわれています。視力は近視ですが、
動くものには敏感に反応し、方向感
覚にも優れています。それに、リー
ダーに従う、トリートリー(縄張り)
を守るなどの習慣をもっているため、
人間の良いパートナーとなっているこ
れたのでしょう。

この 特長と習性を生かして、犬

は人間社会でさまざまな
「貢献」をしています。盲導犬や聴
導犬、牧羊犬や猟犬、荷物を運んだ
り車やそりを引いたりする使役犬、
番犬や軍用犬、警察犬や救助犬など
としてです。なかには闘犬やレース
用の犬など、娯楽用の犬などもありま
す。最近では、麻薬を探知する麻薬犬
として活躍している犬もいます。

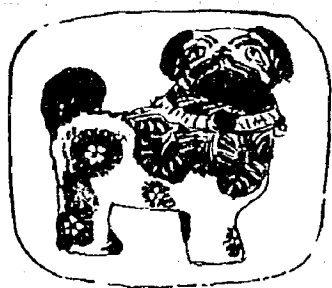
一般の方に身近なのは、愛玩犬で
す。犬の種類は四百種類以上あると

いわれています。手の平に乗るよう
なチワワから、体重百キロを超すセ
ントバーナードまで、大きさも姿も
いろいろです。

最近

は、都会では屋外で犬を飼
いで飼うことが多くなってきました。
そして、過密な都会での犬の飼いや
をめぐって、近隣公害が問題になっ
ています。おりやすく閉じ込める
ことなく、人間と行動をとともにし、
助け合って生きてきた時代からみる
と、犬にとっても住みにくい世の中
となりました。

ところで、正月の遊びにつきもの
の「犬棒カルタ」：あの「犬も歩け
ば棒に当たる」はどういう意味だと
思いますか。本来は、「出歩けば災
難に遭う」ということです。しかし
最近では、歩き回ればチャンスに会え
ると解釈する人が多いため、いずれ
にしても、今年はいいチャンスをつ
かみたいですね。



平成4年度
の決算報告

活力ある町をめざし

一般・特別会計の歳出総額二二六億円

町議会十二月定例会において、平成4年度の
亀田町一般会計および特別会計の歳入・歳出決
算が認定されました。一般会計・特別会計を合
わせた、歳出総額は約一三六億円。一般会計で
は収収が順調に伸び、二億〇、一九九万三千円
を翌年度に繰り越しました。(金額は千円未満
四捨五入です)

平成4年度の亀田町一般
会計決算額は、歳入が予算
額より一億一、九二八万九
千円多く九五億三、七三二
万二千円、歳出は予算額よ
り八、二七〇万五千円少な
い九三億三、五三二万八千
円でした。

歳入

歳入歳出を差し引くと、
二億〇、一九九万三千円の
黒字決算となり、この黒字
分は翌年度へ繰り越します。
九五億三、七三二万二千円
◆自主財源：町税は前年度
より約三億二千万円増え、
三三億九、三〇八万三千円
で、歳入全体の三五・六割
を占めました。そのほか繰

歳入

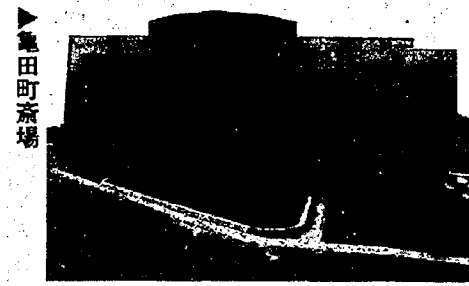
九三億三、五三二万八千円
◆投資的経費：火葬場建設
事業に約八億一千万円、一

歳出

三億八、五二七万四千円
◆集落環境基盤整備
二億二、二〇二万九千円
【単独事業】
・火葬場建設

おもな建設事業

- ・町道四八〇号線道路改良
四億二、〇〇〇万円
- ・一般廃棄物最終処分場建
設
三億八、五二七万四千円
- ・集落環境基盤整備
二億二、二〇二万九千円
- 【単独事業】
・火葬場建設
- ・八億一、一四〇万一千円
道路用地買収
- ・三億六、二二二万八千円
一般廃棄物最終処分場建
設
- ・二億〇、八〇九万八千円
道路側溝新設改良工事
- ・二億四、四八〇万四千円
水路工事
- ・一億二、九〇四万五千円
【県営事業負担金】
・県営かんがい排水事業
田排水路工事負担金
一億一、九六九万六千円
・県営かんがい排水事業と
併せ行う農地防災事業
九、二七八万六千円



特別会計の決算内訳

※千円未満四捨五入
のため、差し引きが
合わないところもあ
ります。

国民健康保険特別会計

歳入総額14億 0,282万 4千円に対し、歳出総額13
億0,149万 6千円で、差し引き 1億 0,132万 8千円は
翌年度へ繰り越します。

おもな内容

■歳入 14億 0,282万 4千円	■歳出 13億 0,149万 6千円
国民健康保険税 5億 3,498万 9千円	保険給付費 9億 8,556万 8千円
国庫支出金 4億 0,401万 2千円	老人保健拠出金 2億 6,114万 2千円
療養給付費交付金 2億 6,829万 5千円	総務費 3,063万 2千円
繰入金 9,196万 7千円	
繰越金 9,060万 1千円	

下水道特別会計

歳入総額12億 9,688万 3千円に対し、歳出総額12
億 8,116万 6千円で、差し引き 1,571万 7千円は翌
年度へ繰り越します。

おもな内容

■歳入 12億 9,688万 3千円	■歳出 12億 8,116万 6千円
町債 4億 4,110万円	下水道事業費 7億 6,198万 5千円
繰入金 4億 0,080万円	公債費 3億 5,013万 6千円
国庫支出金 2億円	総務費 1億 6,904万 5千円
使用料および手数料 1億 6,848万 1千円	
分担金および負担金 2,812万円	
諸収入 4,712万 7千円	

老人保健特別会計

歳入総額16億 4,264万 5千円に対し、歳出総額15
億 9,096万 8千円で、差し引き 5,167万 7千円は翌
年度へ繰り越します。

おもな内容

■歳入 16億 4,264万 5千円	■歳出 15億 9,096万 8千円
支払基金交付金 10億 4,478万 6千円	医療諸費 15億 2,922万 9千円
国庫支出金 3億 3,283万 5千円	諸支出金 5,012万 7千円
繰入金 1億 5,267万 9千円	
県支出金 8,258万 8千円	
繰越金 2,869万円	

目的別でみた
一般会計歳出の内訳

□は平成4年度 ■は平成3年度
単位：千円 () は全体と比較した割合

衛生費	1,946,825 (20.8%)
土木費	1,782,693 (19.1%)
総務費	1,510,101 (16.2%)
民生費	1,371,734 (14.7%)
教育費	758,335 (8.1%)
公債費	653,328 (7.0%)
農林水産業費	595,354 (6.4%)
消防費	299,952 (3.2%)
商工費	239,469 (2.6%)
議会費	140,817 (1.5%)
労働費	36,721 (0.4%)

土地取得事業特別会計

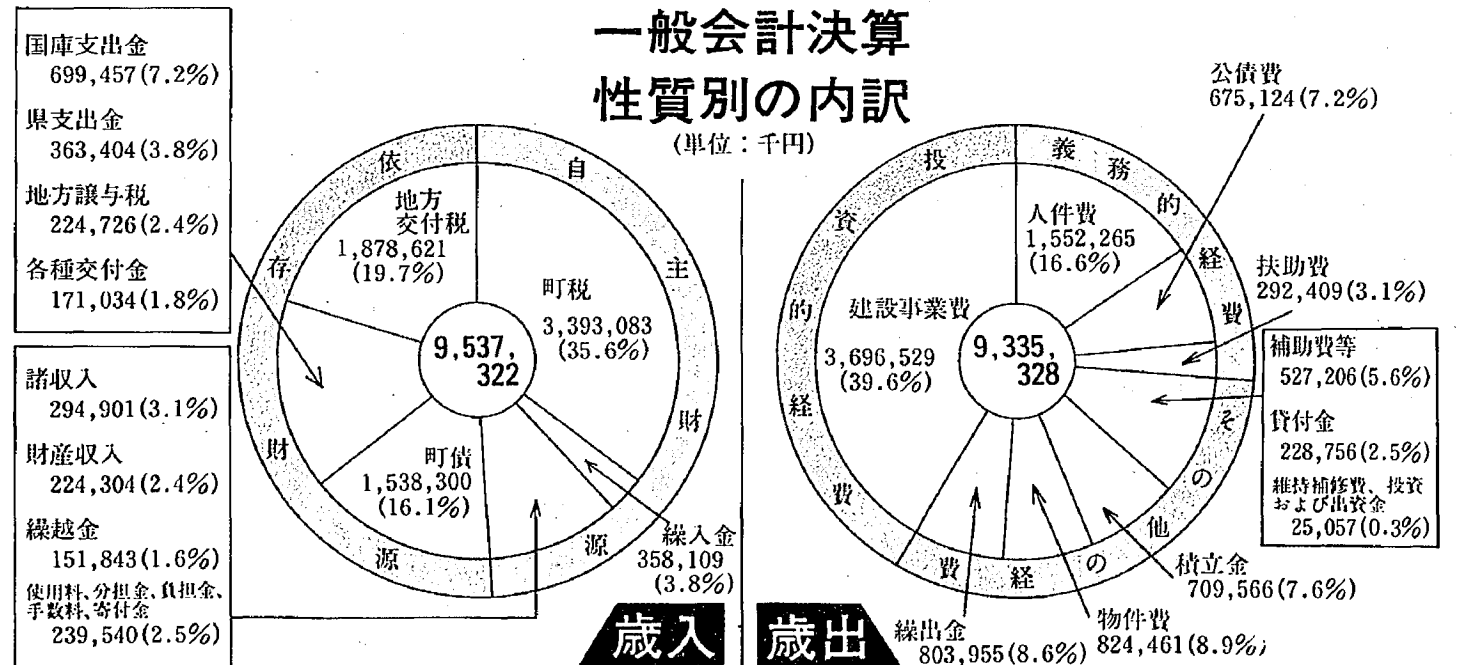
歳入総額1億 2,237万 1千円に対し、歳出総額
1億 2,224万 9千円で、差し引き12万 1千円は翌年
度へ繰り越します。

おもな内容

■歳入 1億 2,237万 1千円	■歳出 1億 2,224万 9千円
繰入金 1億 2,176万 8千円	公債費 1億 1,271万円
繰越金 58万 5千円	土地取得事業費 953万 9千円

一般会計決算
性質別の内訳

(単位：千円)



歳入

歳出

4月実施 役場各課の事務分掌と名称が変わります

町では今年度、行政機構を業務やニーズに合ったものにするための検討を行ってまいりました。その結果がまとまり、町議会十二月定例会で審議され、承認を受けました。四月からの新たな行政機構は左ページの表、また内容は次のとおりです。住民サービスの向上、および業務の効率化のため、みなさんのご理解とご協力をお願いします。

時代を反映し民生課を福祉課に改称

民生課の名称が、時代に反映した福祉課に改称されます。これまでの業務に加え、この四月に開所する老人福祉施設『亀田町老人デイサービスセンター』の管理業務を福祉課で担当します。運営業務は町社会福祉協議会に委託し、日常生活に支障のある身体が虚弱な高齢者を対象に、入浴・食事・機能回復訓練などを行います。なお、現行の厚生係を福祉係に改称します。

産業課は農政商工課に改称します

産業課の名称を農政商工課に改称し、また農林係を農政係とします。業務では、地域農政推進対策事業および農用地利用増進法に基づく事務が農業委員会から移管され、農政商工課で担当します。

学校教育課に生涯学習課に

教育委員会の中で、小中学校教育

職員常駐で保健センターの機能強化

保健課では、住民の健康管理を充実させるため、健康管理係を新設し、保健指導係とともに保健センターに常駐することで、センター機能の充実強化を図ります。また、衛生係で公害対策も担当し、環境公害係と改

交通安全・都市計画を企画課に統合

交通安全に関する業務を統合し、企画課で担当します。そのため、住民課で担当している交通災害共済、自動車臨時運行許可の事務を企画課に移管します。

建設課に用地係と建築担当の営繕係

建設課では、用地取得に対する専門知識の必要性が高まっていることから、専任の用地係を新設。また、

選挙事務を住民課から総務課に移管

また、建設課で担当している建築確認事務等を企画課都市計画係に移管します。

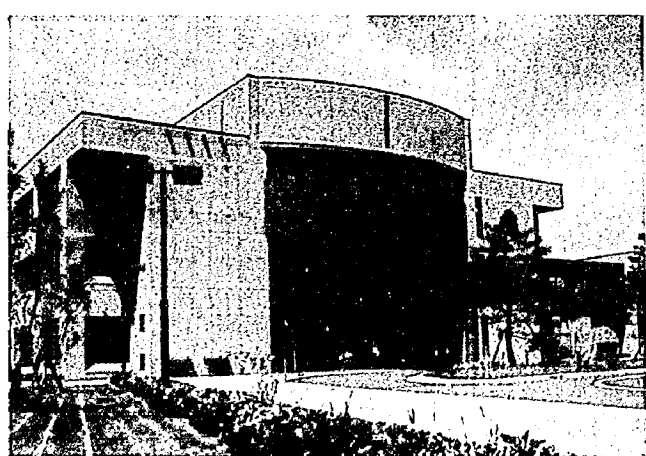
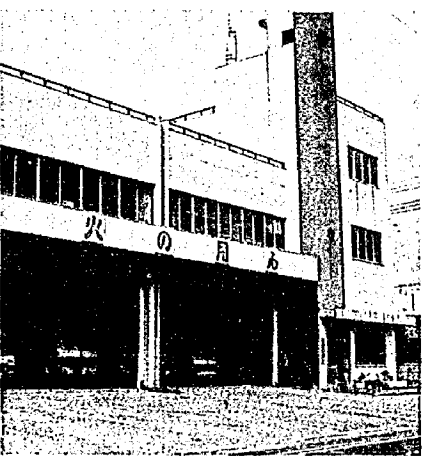
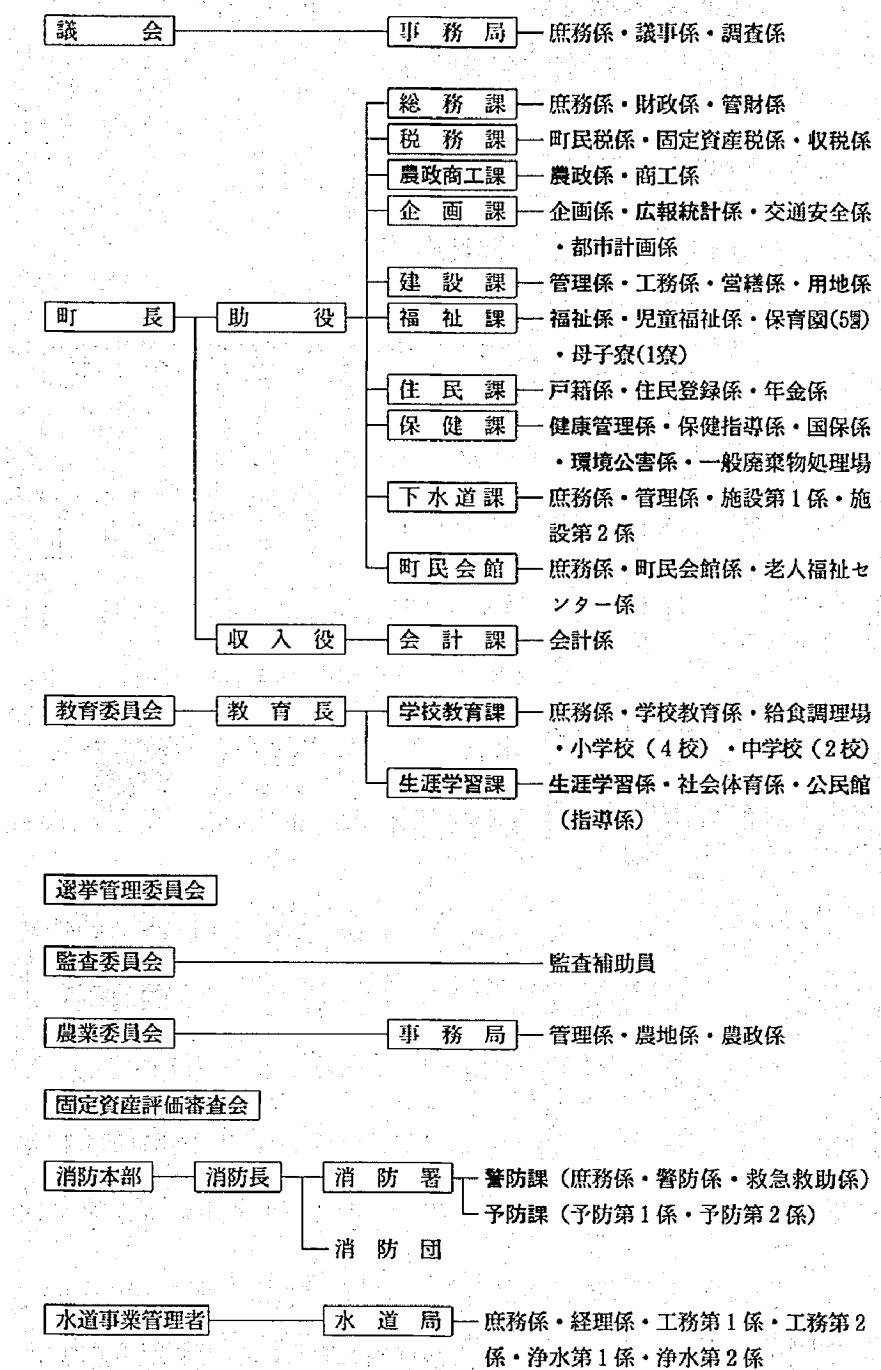
36人体制で消火・救急の出動に対応

消防署では、今年夏に北陸自動車道が新潟亀田インターまで開通するため、高速道路での火災・救急にも対応しなければなりません。これらの緊急出動に対し万全の体制を整えるため、署員を五人増やし三六人体制にします。

また、これまでの部制を課制に改め、警防課・予防課とします。

新しい亀田町の行政組織機構図

＝平成6年4月実施＝
太字は名称変更・異動のあったもの



ら移管され、選挙管理委員会事務局を設置します。また入札事務について、業者登録から契約までの一貫事務体制を強化するため、新たに管財係を設置します。

土木工事と建築工事を分離させるため、新たに建築・修繕を担当する営繕係を設置します。

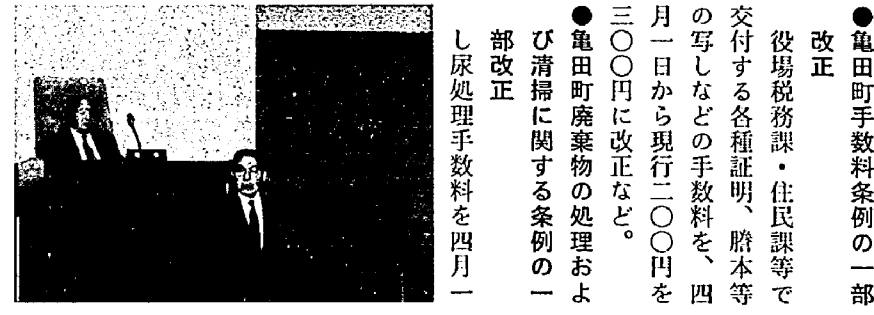
なお、現在企画課で担当しているカーブミラー・ガードレールなど、交通安全施設については、道路管理と一体として、建設課に移管されます。

議会通信・12月定例会

手数料条例を改正し 新料金を四月から実施

十二月七日に開会した町議会十二月定例会は、平成四年度決算認定をはじめとする二三議案等を審議し、二十二日に閉会しました。今議会には、役場事務改善に伴う職員の定数条例および課設置条例、また手数料条例の改正が提案され、可決されました。なお、決算の内容については、四・五ページをご参照ください。

可決議案



● 亀田町手数料条例の一部改正
 役場税務課・住民課等で交付する各種証明、謄本等の写しなどの手数料を、四月一日から現行二〇〇円を三〇〇円に改正など。

● 亀田町廃棄物の処理および清掃に関する条例の一部改正
 し尿処理手数料を四月一日から、現行一八リットル九五円を同一一〇円に改正など。

● 亀田町道路占有料等徴収条例の一部改正
 省略

● 亀田町町民会館条例の一部改正
 町民会館使用料を四月一日から、現行の約一割増しに改正(例 大ホール一日使用で現行二万円を二万二千円に)

● 亀田町職員定数条例の一部改正
 町長の事務部局職員の定数を一七〇名から一八〇名に改正。ほかの事務部局を合わせると、定数は二七六名。ただし、新年度の職員数は二七〇人体制で、将来の増員に対応できる定数にしてあります。

● 亀田町役場課設置条例の一部改正
 町長の事務部局職員の定数を一七〇名から一八〇名に改正。ほかの事務部局を合わせると、定数は二七六名。ただし、新年度の職員数は二七〇人体制で、将来の増員に対応できる定数にしてあります。

● 市街地の区域および当該区域における住居表示の方法
 住居表示に関する法律第三條第一項により、亀田工業団地内を街区方式による住居表示を定める。(例 亀田工業団地〇丁目〇番〇号)

● 平成五年度亀田町一般会計補正予算(第三、四号)
 既定の歳入・歳出予算総額に、それぞれ二億七、五八三万六千円を追加し、九八億二、四九四万七千円に補正(三号)。さらに、歳入・歳出それぞれ一八八万二千円を追加し、九八億一、六八二万九千円に補正(四号)。

● 同亀田町国民健康保険特別会計補正予算(第二号)
 既定の歳入・歳出予算総額に、それぞれ一四億五、一〇八万八千円に補正。

● 既定の歳入・歳出予算総額に、それぞれ一四八万六千円を追加し、一四億五、一〇五万八千円に補正。

● 同亀田町老人保健特別会計補正予算(第二、三号)
 既定の歳入・歳出予算総額に、それぞれ五、九五九万三千円を追加し、一七億四、四六四万七千円に補正(二号)。さらに、歳入・歳出それぞれ二〇万九千円を追加し、一七億四、四八五万六千円に補正(三号)。

● 同亀田町水道事業会計補正予算(第二、三号)
 既定の収益的支出予算総額に六二万円を追加し、五億二、七六九万二千円に補正。また、既定の資本的収入予算額から四一五万円を減額し、九一〇万九千円、支出予算額から四七六万八千円を減額し一億三、六六〇万八千円に補正(二号)。さらに、収益的支出予算額に二二万五千円を追加し、五億二、八九〇万七千円に補正(三号)。

● 同亀田町下水道事業特別会計補正予算(第二号)
 既定の歳入・歳出予算総額に、それぞれ一九万六千円を追加し、一四億五、一〇八万八千円に補正。

● 亀田町議会議員に対する期末手当支給条例、同一職種の職員の給料に関する条例の一部改正
 国家公務員給与に対する人事院勧告に基づき、議員の期末手当、職員の給与・期末手当等を改正。

● 教育委員会委員の任命
 田中忠男氏の任期満了により、新たに斎藤卓次氏を亀田町教育委員会の委員に任命。

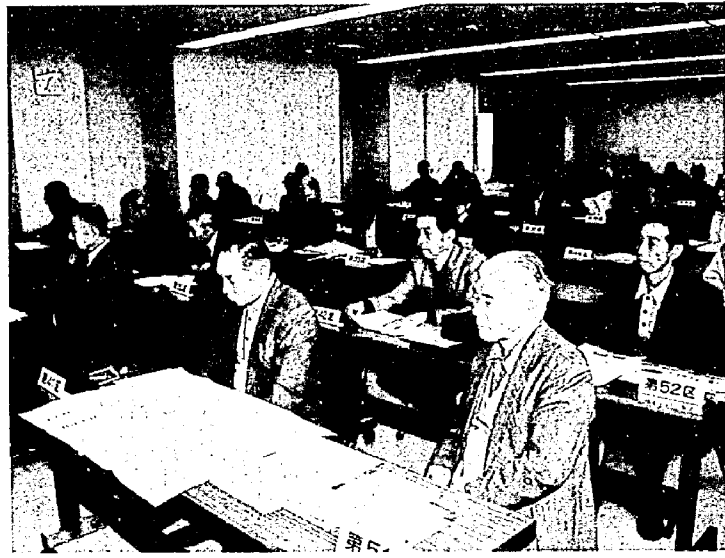
● 斎藤卓次氏の略歴
 昭和三年生れ、西町五丁目在住。昭和二五年新潟大学新潟第一師範学校卒。朝日村長津小校長、新津市阿賀小学校長、五泉市五泉小学校等を経歴。

● 「亀田市街地間における鉄道踏切の待ち時間短縮」を求める請願
 亀田町鉄道利用者の会 代表 連沼 勝雄
 亀田地区労働者協議会 議長 中川 七三
 稲作農業の将来展望確立に関する請願書 代表理事組合長 今泉 敏雄

● 採択された陳情書
 ・乳製品輸入自由化(関税化) 絶対阻止に対する要請、学校給食牛乳予算確保に関する要請 日本酪農政治連盟 委員長 阿佐見昭一
 ・最低保障年金制度の創設等を求める国への意見書の提出についての要請書 新潟県労働組合連合 代表 目崎 静江
 ・全日本年金組合新潟県本部 代表 高橋 作衛
 ・国立医療機関の運営等に関する陳情書 全日本国立医療労働組合 西新潟病院支部 支部長 高橋 勤
 ・医療と看護の充実を求める国への意見書提出についての陳情書 新潟県医療労働組合連合会 執行委員長 樋口 虎司

道路の確保に全力を！ 除雪計画を区長に説明

町では12月6日に本年度の除雪会議を開催し、各地域を代表して区長のみなさん、また関係機関の担当者を集まもらい、除雪計画を説明しました。この冬は、昨年と同じように積雪が約10cmを越えると、町道の対象路線 124kmの除雪を実施します。また新潟南警察署とJRからは、スリップ事故・踏切事故の防止などが呼びかけられました。除雪作業はおもに、深夜から早朝に行い、朝の通勤通学時間帯の通行に支障が起きないように努めます。でも、路上駐車などの障害物があると、作業がスムーズにはかどりません。みなさんのご協力を、お願いします。



園児とお年寄りが もちつきでふれあい

社会福祉協議会では12月17日、町内の一人暮らしのお年寄りに保育園児と一緒に昼を食べ、楽しんでもらおうと、第5保育園に招きました。園児はお年寄りのみなさんを、歌やお遊戯で歓迎し、お昼はもちつき大会を行い、つくたてのおもちをご馳走に。お年寄りとお年寄りが一緒に杵をつき、ペタンペタンと小気味良い音が続き、見る見る、白く粘りのあるもちができました。かわいい子どもたちに囲まれて、おいしいもちを食べたお年寄りのみなさんは、顔もほころび、とてもうれしそうでした。



Xマス・イブには 手作りのケーキで

12月19日、町民会館栄養改善室で「親子のケーキ作り講習会」が開かれました。クリスマスの前に、親子でデコレーションケーキ作り挑戦しようと、親子15組が参加。本田先生の指導で、土台となるスポンジ作りから生クリームの飾り付けまで、お母さんと子どもが協力し、おいしいケーキができました。24日のクリスマス・イブには、またご家庭で作ったケーキがパーティーに花を添えたことでしょう。自分で工夫して飾り付けるのも楽しそうですね。次回はみなさんも、どうぞご参加ください。



交通事故と犯罪の動向

=11月の発生件数=

町で発生した交通事故
 事故件数 12件
 (今年の累計 154件、前比 +14件)
 死者数 0人
 (今年の累計 1人、前比 +0人)
 傷者数 13人
 (今年の累計 187人、前比 +31人)
 雪や雨で、スリップ事故の多い時期です。急ハンドル、急ブレーキは、スリップを引き起こします。急がずあわてず、信号では休憩をとる気持ちで、黄色になったら止まりましょう。

町で発生した犯罪件数
 犯罪総数 37件
 凶悪犯(殺人、強盗、放火等) 0件
 粗暴犯(暴行、暴言、脅迫等) 0件
 窃盗犯(衣類物盗、侵入盗、万引等) 34件
 知能犯(詐欺等) 3件
 その他(器物損壊等) 0件
 不況のせい、強盗などの凶悪犯罪がニュースをにぎわしています。不審な人物、車をみかけたら、すぐに110番通報し、犯罪を未然に防ぎましょう。

事件・事故 見たらたら110番 聞いたたら110番の日



1月10日は110番の日

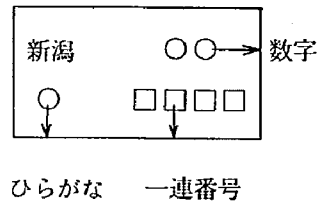
みなさんは、110番を利用したことがありますか。平成四年中に全国の警察で受けた110番通報は約四八六万件で、約六・五秒に一回の割合で利用されたそうです。110番通報は、犯人の検挙、被害者の救助、さらに被害の拡大防止に役立つので、できるだけ早い通報が望まれます。いざというとき、次のことを心がけてください。

■110番のかけかた (落ち着いて)

- ・何が：交通事故、泥棒、けんかなど
- ・いつ：何時何分、今から何分前ころ
- ・どこで：くわしい番地、目印になる建物など
- ・犯人は：人相、服装、車のナンバー、色など
- ・あなたは：住所、氏名、電話番号など
- こんなときは、ためらわず110番
- ・事件や事故にあったとき、見たとき
- ・泥棒等の被害にあったとき
- ・不審者をみかけたとき
- ・けんかを見たとき
- ・押し売りがきて困っているとき
- ・そのほか急いで警察に知らせたいことがあるとき

■車のナンバーが事件解決の決め手

車を使った犯行が多くなっています。みなさんのご協力をお願いします。



詳しい内容ほど、事件解決に役立ちます。110番すると「警察本部」につながり、事件、事故の内容をパトロール中のパトカーや警察官に一齐に指令しますので、素早い対応ができて、事件の早期解決につながります。(新潟南警察署)

平成六年度 レインボープラン

参加申し込みの案内

町では、お年寄りの生きがいと、活力に満ちた楽しい老後の生活を過ごしていただくため、平成六年度も「老人生きがい対策事業・レインボープラン」を開設します。楽しい趣味やスポーツのクラブを、各種設けています。多数参加されるよう、ご案内します。

町では、お年寄りの生きがいと、活力に満ちた楽しい老後の生活を過ごしていただくため、平成六年度も「老人生きがい対策事業・レインボープラン」を開設します。楽しい趣味やスポーツのクラブを、各種設けています。多数参加されるよう、ご案内します。

- ①青い海原 日南海岸都井 岬と指宿温泉(船中泊共 四泊五日)
- ②鳳来寺山、遠州三山参りと浜名湖かんざんじ温泉(三泊四日)
- ③紅葉の奥入溪流とみちのく一周の旅(三泊四日)
- ④陽春の富士山と河口湖、伊豆半島めぐり三日間(二泊三日)
- ⑤日本一周クルージングの旅(船中泊共九泊十日) 六月四日～十三日、二三八、〇〇〇円
- ⑥四国霊場八十八か所巡礼の旅(十二泊十三日) 四月十日～二十二日、二五五、〇〇〇円
- ⑦下越地区バスコース
- ⑧うるわしの奈良 大和路を訪ねて(船中泊共三泊四日)
- ⑨みちのく夏祭り ねぶた竿燈、七夕見物(三泊四日)
- ⑩夏の味覚さくらんぼ狩りと蔵王遠刈田温泉(一泊二日)
- ⑪のんびりゆったり万座温泉七湯めぐり(二泊二日)
- ⑫のんびりゆったり万座温泉七湯めぐり(二泊二日)

連り 老ゆ 平成六年度 会員研修旅行

参加希望者は地区老人クラブ会長にお申し込みください。

①小京都郡上八幡と越前大仏 辰の口温泉(二泊三日)

②安らぎの里雪だるま温泉と高田公園お花見会(日帰り)

すくも確定申告 事業所得者の決算説明会



事業所得等のある人は、白色申告の方でも確定申告書に事業所得等に係る収支内訳書を添付して、提出していただくことになっております。

新潟税務署では、収支内訳書の作成方法や改正税法等について、次の日程により説明会を開催します。該当される方はもちろん、一般の方もぜひご来場ください。

●とき
 ・農業所得者：一月十七日

●ところ：新潟税務署四階会議室(新潟市営所通二)

●問い合わせ先：新潟税務署 簿記帳指導担当 西二九一-二二五

●早めに準備して正しい申告を！

所得税の確定申告は、二月十六日から始まります。事業収入や不動産収入のある人のほか、サラリーマンでも年収千五百万円を越えたり、給与・退職金以外の収入がある人も多少になるので、忘れずに申告してください。

確定申告は三月十五日までですが、期限間近になるとたいへん混雑し、長時間待ちになります。

●善意の寄付 ありがとうの寄付

◇亀田町婦人会(吉田麗子会長)より、福祉のためにご寄付いただきました。

国の教育ローン 商工会議所で相談会

国民金融公庫では、大学・短大・専門学校・高校・各種学校に進学または在学中のお子さんをお持ちのみなさんに、低利の教育ローンの融資を行っています。

みなさんのご相談にお応えするため、「国の教育ローン相談会」を次のように開催しますので、お知り合いの方も誘い合わせのうえ、お気軽においでください。

●とき：一月二十日(木) 午前十時～午後四時

●ところ：亀田商工会議所(新明町二)

●持参するもの：当日は、その場で申し込み手続き

●問い合わせ：亀田商工会議所(☎三三二五-一一一) または国民金融公庫新潟支店教育ローン係(☎二二八-二二五)

①印鑑
 ②住民票(写し・家族全員のもの)、または健康保険証
 ③収入のわかるもの(源泉徴収票、または確定申告書)
 ④在学資金の場合は、授業料納付通知書・在学証明書など

「はたちの献血」キャンペーン

Give Blood Save Life

わけ愛、献血。

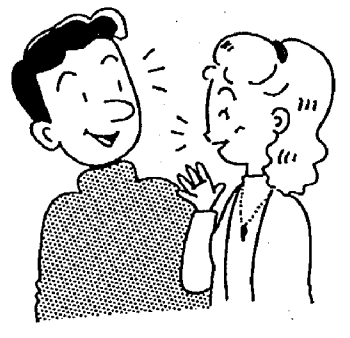


四月十四日～二十二日、公園お花見会(日帰り)

四月十三日～二十一日、新名所ロシア村と秋葉山

だんらん

—今月のテーマ—
おしゃべり



別れ切なく 果てぬ会話

バイト・高橋 良昌(大月)

若い男と女がいた。下宿をしていて彼に、或る日、突然女を紹介され、交際をすすめられた。

古町の喫茶、レストラン、食堂でのおしゃべり、雁木通りをサッサと先に歩くので「足が早くて、ついていけない」と女の苦情。

古町の、金比羅通りの映画を見ての帰り、満天の星空を仰ぎ、男は足の運びに気を配り二人で歩けば足並揃い、仲良く楽しいおしゃべりが弾んでいきます。

下宿の四帖半より中天にかかる満月を肴に、時の経つのも忘れて夢のおしゃべり。

「古プラ」シネマ帰り、四帖半の帰りは、定まって下町の馴れた町角。二度と会えぬ理由でないのに、夜

道に映る影の方がはるかに寄り添って、愛にフキッチョコの二人のおしゃべりが、別れ切なく何時迄も何時迄も続く。

シヤベリで苦 い思いをする

主婦・阿部ゆかり(水道町五)

私は子どもの頃からおしゃべりで、小学校へ行く前は、おませな事を言っていた大人を笑わせていたので、けっこう可愛いがられました。

おしゃべり歴二十年の私は、おしゃべりには二通りあるのではないかとずっと思っています。

ひとつはおしゃべりは、単に友達などと話をすることが好きで、思いついた事、自分が体験した事を話したりして楽しい事なのだと思います。もう一つのおしゃべりは、別名シヤベリです。これはわざと『お』を取って私は呼んでいます。この

シヤベリは人のうわさ話が主で、人の気持ちはまったく考えもせず中傷してしまふ事だと思っています。私は小学校の時にこのシヤベリのため!?、私の言った一言で友人を傷つけてしまった事があり、以来、自称おしゃべりになりました。

友情をはぐく むおしゃべり

農業・藤田 操(船山三)

おしゃべりは、人々一生を通じて大切な事である。生まれて物心がつくと、思いのまま、「あれがいる、これが欲しい」から始まり、学校へ行けば「行って来ます」、帰っては「ただいま」

と、日常生活におしゃべりがなかったら、親子の情愛もなければ、くらやみである。また友達同士にもすぐ大事な事である。良きを取り上げて、悪きをゆうまい、おしゃべりをかたく守って、友情をはぐくみましよう。年をとっても、同窓会を開き、お互い様、若き日の思い出の意見を交換しておしゃべりは、最高の楽しみである。

春の花見、桜の木の下で好きなお酒をくみ交わしながらも、世間話におしゃべりにふけるのも、また格別の風情である。

また、成人して、大きく社会人になるには、県会議員をはじめ、各市町村議員になるには、おしゃべりには最高のチャンスである。自分の政見を訴えて戦勝を得るには、大切なことである。

【投稿規定】

- 字数：五〇〇字以内
- 締切り：二月のテーマは二月十五日、三月のテーマは三月十五日まで、それぞれ必着
- あて先：亀田町泉町三十四五 亀田町役場企画課「だんらん」係、ハガキが封書で郵送してください。

※掲載した人には記念品を進呈

俳句コーナー

亀田俳句会

舗装路をのらりくらりと穴まどい色づきて柿の木多き村と知り
亀田市梨を喰ひ喰ひ梨を売る
稲刈のずんとはかどる日和来し
木犀の香のしつとりと雨上る
茸採り栗もひろいに行かねばと
小さき稲架小さき棚田の佐渡を訪ふ

レインボー俳句クラブ

死を論じ初恋語り日向ぼこ
石屋根の低き庇や干大根
冬立つやピエロの如き長き影
掛声を掛け持ち上げし茎の石
大根を洗う水場の縄たわし
鯨を仰ぎ紅葉の城廻り
風呂吹の面取る嫁の白き指
大根を洗う最中に時雨けり
早生太りと云う大根の軟かき

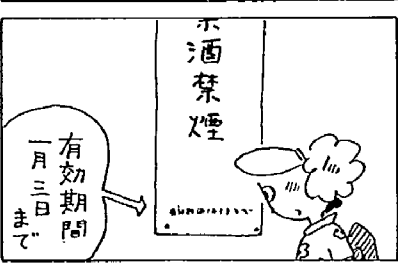
- 坂井 要一
- 佐藤 新吉
- 佐藤 藤雄
- 田村 山火
- 田村 和子
- 鈴木新一朗
- 渡辺 大益
- 高橋 向山
- 加藤 八恵
- 田中八千代
- 亀山 なほ
- 後藤 ひで
- 馬場チハル
- 小林 恵
- 渡辺 徳一
- 新井 十三

賑やかな大根洗場日が落ちる
烏瓜肥溜の上に黄ばみをり
野ざらしの干し大根に月明かり
自然薯を掘りて日和の軒にほす
大根を抜く力無く妻老ゆる
畝の上大根引かれ大の字に
シュツと生木息吐く焚火かな
留守宮の社殿に古き大時計
上出来と一人賞めてる大根畑
畝がしらほど大根の太かりし
終戦と大根飯の忘れかけ
弦月の初冬の空に射る如く
山門の仁王あばたで秋風に
厨より風呂吹大根匂ひ来る
焼魚大根おろし少しそえ
鼻達は漬物自慢に花がさき
実山椒黒い瞳を輝やかせ
園の逆刈払われて水濁り
冬めきて植木の囲いせかされる
葉は落ちて障子に写る冬木立
祝膳貝割れ大根すまし汁
大根畑競いぬき出し雨の夕
大根引き話かけ合ふ夫婦かな
市仕度冷めたき川辺大根山

- 吉田 正三
- 小川 要作
- 荒木 まさ
- 小川 友江
- 石沢 石松
- 佐藤 仁也
- 高野 フサ
- 三浦 カズ
- 間宮 初江
- 皆川 潤作
- 大森 実
- 齊藤 はる
- 吉田良之助
- 土田 ミネ
- 新野 千代
- 山田 正雄
- 遠藤 春一
- 佐藤 余香
- 上松 正義
- 小野 ヨシ
- 板井要三郎
- 清水千映子
- 高橋 武雲
- 吉田 静江

わか加君

西村 宗



歳時記

男の子はたこ揚げ、女の子は羽根つき……お正月の楽しい遊びですね。ところが、電線や車のために、昔のように道路で遊ぶことができなくなりました。また、原っぱも少なくなりました。近ごろのお正月は、たこ揚げや羽根つきをする子どもが少なくなりました。たこ揚げも羽根つきも、最近では装飾品として飾られることが多いようです。

たこ揚げ

お正月にたこ揚げをする習慣は、江戸時代から始まったといわれています。特にお正月の初日(十六日前後)に、たこ揚げをする習慣があったようです。



たかなど、地域によっていろいろあります。日本のたこの種類は、龍などの勇ましい文字を書いた字だこ、武者絵や日の出などを描いた絵だこ、やっこさんの形のやっこだこなど、いろいろです。最近では日本でも洋風のカイトに人気があります。

学生の皆さん、国民年金に加入しましょう



短歌コーナー

公民館短歌クラブ

晴れし日に越冬の野菜埋け終へり
客無くて荒れし手摩る市の老女に
髪染めし目鼻整ふ娘に逢ひり
一病を抱へし友は手作りの
冬草のむらがりゆらし湧く泉
一匹を捕え損ねて逃げられし
亡き妹の二人の子より喪のはがき
体業漬け漸く終えて腰のせは
空にうく個の白雲がくろずめる
子の嫁のお目出度聞き嬉しよ
挽きたてのリングを供へ亡き夫に
はからずも応募に当りし賞品の
雪空の毘沙門天の参道に
枯れ葎の騒立つ間に釣り人ら
蚊柱を外れし一つが夕映えの
線路脇に移り来し家に眠れぬ夜を
池の面に紅葉のもろ葉散るあした
冬足音聞きしと思ふ

- 本間まみ子
- 土屋フミ子
- 佐藤ハルエ
- 鍋井 悦子
- 塩井 三作
- 鈴木八千代
- 平山 トミ
- 岩瀬 房枝
- 田村 忠雄
- 坂爪ナツ子
- 齊藤 ハル
- 高橋 ヒロ
- 堀 和子
- 川口喜美恵
- 山田 一穂
- 栗田ひとみ
- 渡辺 和子

おめでとう

20歳

の飛翔

子どもから大人へと人間が成長する過程で、20歳は大きな節目です。今年も443人（男216、女227）の若者が、成人の祝いを受けます。夢と希望を抱き、社会という大空へ羽ばたく彼ら。これからの活躍が楽しみです。

※この名簿に漏れた方、町外在住で成人式に参加希望の方は、公民館へご連絡を。☎381-2728



成人式対象者

12月6日現在

38区	若月美和子	37区	相馬利津子	36区	古泉 春美	35区	田中俊和子	34区	中林 美和子	33区	小林 美和子	32区	片山 卓	31区	小畑 容子	30区	佐藤 道彦				
29区	吉田 功	28区	平倉 瑞穂	27区	別所 昇吉	26区	長谷川 馨	25区	大野 英斗	24区	皆川 慈子	23区	五百川 紀子	22区	曾我 美樹	21区	石井 美樹	20区	渡邊 由香		
19区	宮下 大輔	18区	山田久美子	17区	石塚 正人	16区	田村美奈子	15区	小川亜紀子	14区	青木 和義	13区	高野 充	12区	南場 実	11区	清水 麻理	10区	吉田 英美		
9区		8区		7区		6区		5区		4区		3区		2区		1区					
49区	鈴木 博孝	48区	坂井 美香	47区	片桐 素子	46区	黒井 健一	45区	仲村 龍介	44区	佐藤 成幸	43区	村尾 弘子	42区	岩川 勝行	41区	石井 亜紀子	40区	岩浅 勝行	39区	関川 弘子
38区		37区		36区		35区		34区		33区		32区		31区		30区		29区		28区	
27区		26区		25区		24区		23区		22区		21区		20区		19区		18区		17区	
16区		15区		14区		13区		12区		11区		10区		9区		8区		7区		6区	
5区		4区		3区		2区		1区													
53区	渡邊 裕子	52区	佐々木純子	51区	今田 隆	50区	萱森 栄治	49区	坂井 利枝	48区	奥山 成之	47区	木竜 一彦	46区	斎藤 晋	45区	今泉 貴史	44区	阿部由紀子	43区	喜藤 崇
42区		41区		40区		39区		38区		37区		36区		35区		34区		33区		32区	
31区		30区		29区		28区		27区		26区		25区		24区		23区		22区		21区	
20区		19区		18区		17区		16区		15区		14区		13区		12区		11区		10区	
9区		8区		7区		6区		5区		4区		3区		2区		1区					
58区	岡田 京子	57区	岩井 裕美	56区	大坂香奈美	55区	大倉 則雄	54区	菅田 直美	53区	細田 陽子	52区	青田 豊	51区	岩谷 直子	50区	村山 直人	49区	杉田 直人	48区	石塚 幸重
47区		46区		45区		44区		43区		42区		41区		40区		39区		38区		37区	
36区		35区		34区		33区		32区		31区		30区		29区		28区		27区		26区	
25区		24区		23区		22区		21区		20区		19区		18区		17区		16区		15区	
14区		13区		12区		11区		10区		9区		8区		7区		6区		5区		4区	
3区		2区		1区																	

1区	荒木 智行	2区	五十嵐 歩	3区	儀同 利也	4区	鷺津 一姿	5区	坂上由里子	6区	高橋 利彰	7区	坂上 達也	8区	小柳 学	9区	本間 雅子	10区	清野 雅子	11区	佐藤 雅子	12区	丸田 稔宏	13区	古野間優子	14区	柳澤 友衛	15区	清水いずみ	16区	早川 愛	17区	廣嶋 栄	18区	櫻井 哲	19区	若林 聡	20区	松井 雅徳	21区	仲村 睦	22区	藤田利江子	23区	荒木 誠	24区	齋藤 裕子	25区	村木 淑子	26区	中山真由子	27区	坂本 弘美	28区	藤野 晴美	29区	藤田 慎吾	30区	齋藤 千鶴	31区	本田 記子	32区	立川 和寛
33区	佐藤 優美	34区	岡田 京子	35区	岩井 裕美	36区	大坂香奈美	37区	大倉 則雄	38区	菅田 直美	39区	細田 陽子	40区	青田 豊	41区	岩谷 直子	42区	村山 直人	43区	杉田 直人	44区	石塚 幸重	45区	石塚 幸重	46区	石塚 幸重	47区	石塚 幸重	48区	石塚 幸重	49区	石塚 幸重	50区	石塚 幸重	51区	石塚 幸重	52区	石塚 幸重	53区	石塚 幸重	54区	石塚 幸重	55区	石塚 幸重	56区	石塚 幸重	57区	石塚 幸重	58区	石塚 幸重	59区	石塚 幸重	60区	石塚 幸重								

町の成人式は三月二十一日(春分の日)午後一時開式 会場は町民会館です

成人おめでとう

壁にぶつかつたときがチャンス

新成人に贈る言葉 王将谷川 浩司

一月十五日は、「成人の日」。二十歳になった皆さんは、大人として社会への第一歩を踏み出す大切な日です。

その門出を祝って、二十一歳のときに史上最年少の名人となった棋士・谷川浩司王将から、メッセージをいただきました。

努力なしの近道はない

私が将棋と巡り合ったのは、五歳のときでした。五つ上の兄と兄弟げんかがすさまじくて、父が将棋でもやらせれば少しは仲良くな



壁にぶつかつたときがチャンス

名人になってからが、私にとって試練の始まりでした。それまでは「攻め一直線」で、負けてもともとという開き直りに近い姿勢で、対局に臨むようなところもあつたのですが、今度は挑戦者から追われる立場です。そのうえ、名人にふさわし

い成績を残さなくてはいいません。そのプレッシャーと焦りで、ここぞという大事な一番に勝てなくなつてしまつたのです。二年前に亡くなつた大先輩の大山康晴十五世名人に、「タイトルをとるのはそうむずかしいが、問題なのはそれを守り続けることだよ」と言われた言葉の意味が、しみじみと分かつたのです。

どんな人生にも、必ず壁に突き当たるときがありま

す。順風満帆に進めるものはありません。肝心なのは、その壁にぶつかつたときの対処の仕方だと思いま

す。もう自分は駄目だとあきらめて挫折してしまつたか、それとも、逆境こそ自分に与えられたチャンスだと踏みこたえるか、そこで大きく道は分かれると思うので

す。もう少し辛抱すれば道は開けたのに」ということ

が、よくあります。壁にぶつかつたときは、チャンス到来。それが私の信条になりました。

プロはいつでも実力を発揮する

アマチュアの棋士から、「どうしたら、将棋に強くなれますか?」という質問をよく受けます。しかし、その言葉を裏返せば、いかに業をして強くなれるかという気持ちがあるような気がしてなりません。将棋に限らず、どんな世界にも、「努力なしの近道はない」と思います。

これから、さまざまな試行錯誤を繰り返しながら、社会人として歩まれる皆さん、自分の好きな道を職業として選び、それに邁進できるのは、とても幸せなことです。けれど、プロフェッショナルならば、いざというときに実力を発揮できないければ失格です。そのため

には、ふだんからの地道な努力以外に近道はないということを、肝に銘じてほしいと思います。(談)

わんぱく集まれ!

一人旅 仲間作りの雪に挑戦

新潟県少年自然の家では、小学校五・六年生のみなさんを対象にした楽しい集いを開催します。親もとを離れて、各地の新しい仲間と生活を共にし、歩くスキー、どんと焼きなどに挑戦してみませんか。

●とき：二月十一日(金) 十二日(土) (泊二日)
●ところ：新潟県少年自然の家(北蒲・中条町)
●参加対象：小学校五・六年生(定員一〇〇人になりしだい締切り)
●参加費：三、八〇〇円
●申し込み：保護者が電話で少年自然の家にお申し込みください。(一月十一日)十八日の午前九時(午後五時の間)にお願いします)
●問い合わせ：少年自然の家(〇二五四(四六)二二四)
※中条駅から送迎バスを行います。

公立高校定時制・通信制の生徒募集

県では、定時制・通信制課程の生徒を次のように募集します。
●生徒を募集する学校
・定時制Ⅱ船江(普通・四〇人)、市立高志(普通・四〇人)、市立明鏡(普通・二二〇人、商業・四〇人)
・通信制Ⅱ新潟(普通・若干人)
●応募資格：中学校卒業またはこれに準ずる者(今

基本から学びましょう 町民スキー教室

1月23日

スキーの上達、それは基本が第一です。町民スキー教室に参加して、楽しくスキーの技術を学びませんか。
●とき：一月二十三日(日) 午前六時三十分までに、亀田町役場前に集合
●ところ：須原スキー場
●参加費：大人四、〇〇〇円中学生以下三、〇〇〇円(昼食、リフト代、貸スキー代は含まれません)
●申し込み：一月十七日(月)までに社会教育課、ま



たは公民館、インクラスポーツ店、佐々木スポーツ店に参加費を添えてお申し込みください。
※貸しスキー利用者は、靴・スキーのサイズと身長を申込書に記入の上、参加費とともに申し込んでください

レディーズスキー教室

2月2日

●とき：二月二日(水) ●ところ：国設胎内スキー場(もしくは六日町ミナミスキー場)
●集合場所・時間
・亀田町役場前：午前七時四十分まで集合
・駅前セーブオン亀田店前：午前七時四十五分まで集合
●参加費：四、〇〇〇円(昼食、リフト代、貸しスキー代は含まれません)
●定員：四〇人(定員に

なりしだい締切り) ●クラス：初心者からウェーデルンまで、五つのクラス
●申し込み：一月二十二日(火)から受付開始。二十五日(木)までに社会教育課、または公民館へ参加費を添えてお申し込みください。
※貸しスキー利用者は、靴・スキーのサイズと身長を申し出てください。
●問い合わせ先：社会教育課 〇三八一―二二二二 内線 二六二

福寿大学授業

●歌謡教室：一月十三日(水) 二十七日(水) 午前十時 公民館
●川柳教室：一月十一日(火)、二十五日(火) 午前十時 公民館
●健康教室：一月十一日(火)、二十五日(火)、午後一時三十分 資料室
※亀田探訪は一月はお休みです。

ボーイスカウト

今、あなたの子どもに一番必要なことは、自分で考え、自分で体験し、仲間との活動の中でルールをつくり、人や自然を思いやる心。自立心や創造力を養う事です。ボーイスカウト活動は、このような、バランスのとれた人間教育をめざします。 ※お問い合わせは、佐々木忠男(水道町一三三)まで。 〇三八一―五三三九

お詫びと訂正

十二月十五日号三ページの『近郷パレ』の第三位は、亀小母親部(誤・西小同好会)の間違ひでした。お詫びして、訂正します。

公民館図書 購入図書

- 新潟の名酒 国保 高木 敬一(著) 共働きの気持ち 松田 敬一(著) 死ぬための生き方 佐藤 愛子 がん告知 小野 厚子 白鳥の父鬼のじょんごろ伝 鎌奥 哲男 太宰治結婚と恋愛 野原 一夫 男性にストレスを感じた時に読む本 木村奈保子 心美しい女の子のしつけ 浜尾 実 ワーキングマザー 平田 圭子 良寛に学ぶ愚直清貧のすすめ 小松 正衛 まず動く 多湖 輝 戌辰仕俵録 中島 欣也 人生の歩き方 安井かずみ 良寛と貞心その愛とこころ 中村 昭三(著) ステップファザー、ステップ 宮部みゆき 捨てられない日 黒井 千次 海将 白石 一郎 天狗党血風録 杉田 幸三 軽蔑 中上 健次 オヤジの背中 加山 雄三 「超」整理法 野口悠紀雄 (岩波新書) 日本軍政下のアジア 小林 英夫 (中公新書)

こども映画会

とき…1月8日(日) 午後1時30分
ところ…公民館3階視聴覚室
題名
①てんまのとらやん(アニメ)
②新・山ねずみロッキー(アニメ)
③お母さんのやさしい手(アニメ)
④アラジンと不思議なランプ(7-1)
※入場無料。どうぞ、おいでください。

公民館休館日

1月1~3日、15日、16日

町民会館休館日

(老人福祉センターも同じ)
1月1日~4日、10日、15日、16日、24日、30日

1月◆保健・衛生 行事のお知らせ

○印は祝日 ■は閉庁日

日	月	火	水	木	金	土
						1
2	3	4	5	6	7	8
9	10	11	12	13	14	15
16	17	18	19	20	21	22
23	24	25	26	27	28	29
30	31					

乳幼児の健診 ★母子手帳とアンケートを お持ちください。

会場…保健センター

受付時間…午後1時10分～2時

内容	対象	日時
4か月児健診	平成5年9月生まれ	1月20日(木)
1歳半児健診 ※歯科健診も同日実施します	平成4年7月生まれ	1月18日(火)
3歳児健診 ※尿の検査もあります	平成2年12月生まれ	1月21日(金)

※3歳児健診では、ご家庭での視力検査が必要です。
早めに3歳児健診アンケートに目を通し、検査して
ください。

指導・相談 ★母子手帳をお持ちください。

会場…保健センター

内容	対象	日時
母親学級 (1回目)	12月中に届出した妊 婦及び希望者	1月19日(木) 午後1時20分開始
母親学級 (2回目)	1回目終了者及び希 望者	1月26日(木) 午後1時20分開始
離乳食 講習会	平成5年8月生まれ	1月11日(火) 午前10時開始
育児相談	1区～30区の乳幼児	1月12日(水) 午前9時30分～11時
	31区～59区の乳幼児	1月13日(木) 午前9時30分～11時

健康相談 ★健康手帳のある方は、お持 ちください。

会場…老人福祉センター

内容	対象	日時
健康相談	40歳以上の希望者	1月14日(金) 26日(木) 午前9時30分～正午

3歳児の目の検査

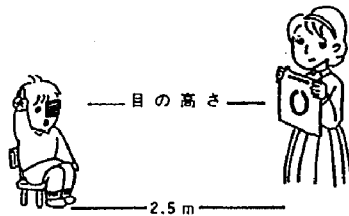
子どもの遠視や近視、または斜視などは、早期に発見し、
治療することが大切です。そこで3歳児健診をお受けにな
る際、事前にご家庭で目の検査をしていただいています。
今回は、そのやり方をご紹介します。

【検査をしましょう(小さい検査用の輪を使います)】

- ①室内を、楽に本が読める程度の明るさにしてください。
お子さんを2.5m離れて座らせて検査します。検査用の
輪の高さはお子さんの目の高さに合わせてください。
- ②小さい輪を使い、両目で検査します。上下左右の四方向
を見せ、三方向以上正解したら見えたとします。
- ③右目の検査をしてください。(左目を、四つ折りにした
ティッシュペーパーで覆ってセロテープではり、完全に
隠れるようにしてから、検査してください)判定は、両
目の場合と同じです。
- ④続いて隠す目を変えて、左目の検査をしてください。

検査結果はアンケート用紙に記入し、健診の時に持参
ください。

詳しくは、3歳児健診アンケートでご確認ください。一
度検査してもうまくできなくても、何回かくりかえすと、だ
んだん慣れて上手にできるようになりますので、目をかえ
て検査してみてください。



献血ありがとう

- ▶11月17日献血(会場…(株)佐文工業所、亀田焼却場)
献血者数…62人(うち400ml 献血者24人)
- ▶12月8日献血(会場…斉国製作所、新潟南警察署、曙印刷団
地組合会館)
献血者数…85人(うち400ml 献血者42人)

[献血功労賞受賞者]

- 10回表彰・渡辺 晴男/佐藤サチ子
- 20回表彰・小松 昭三/川崎 俊廣/佐々木則也
- 30回表彰・佐藤 広志/大江 紀夫

休日の当番医院と水道当番業者

日	休日医院(診療時間 午前9時～午後5時)	当番業者(対応時間 午前3時～午後5時)
1日	小林整形外科(四ツ興野1) ☎382-7333	小木工業(株) ☎381-2824
2日	林皮膚科(四ツ興野1) ☎381-3111	(株)小野建設設備 ☎381-3672
3日	源昌医院(向陽1) ☎382-7660	(有)新和設備工業所 ☎381-5016
8日		新設工業所 ☎381-4633
9日	高橋医院(東本町4) ☎381-2062	小木工業(株) ☎381-2824
15日	祖父江眼科(新明町2) ☎382-5959	(株)小野建設設備 ☎381-3672
16日	山岸医院(袋津2) ☎382-4133	(有)新和設備工業所 ☎381-5016
22日		風間建設工業(株) ☎381-4962
23日	小林整形外科(四ツ興野1) ☎382-7333	(有)佐藤工業所 ☎381-3507
29日		(株)植招工事 ☎382-6355
30日	林皮膚科(四ツ興野1) ☎381-3111	(有)サンエツ工業 ☎382-3146

※亀田第一病院(西町2)では、当
直医がいますので、緊急の場合、
診療に応じます。 ☎382-3111

※休日(土曜日を含む)の水
道管の破裂・漏水のときに、
連絡してください。

口の中なじらね?

歯の健康シリーズ① “8020”運動について

亀田町歯科医師会

新年明けましておめでとうございます。正月のお節料理おいしく食べら
れましたか? 毎日のご飯が、おいしく食べられますか? ご自分の口
の中に歯が、何本あるか知っていますか? コマーシャルではありませんが、
リンゴをかじると血が出ませんか?

歯は身体の中で最も老化が早く進むといわれ、年をとるにつれて虫歯や
歯周病(歯槽膿漏)で大切な歯を失ってしまう人が多いものです。

成人の歯は28本で、親知らずを含めると32本になります。乳歯は20本で
す。厚生省の調査(1987年)によると、50歳の人は平均で23本の歯が残っ
ていますが、60歳では16本、70歳では8本と急速に減ってゆき、80歳以上
になるとわずか4本の歯しか残っていないのが現状です。

老人歯科健診を受けた人を対象としたアンケートによると、自分の歯が、
21本以上残っている人の約9割は「硬い食べ物でも自由に食べられる」と
答えたのに対し、10本以内では、「食べ物を十分にかみこなせない」と訴
える人が、半数近くもありました。この結果から、20本前後の歯がのこ
っていれば噛むことに支障のないことが分かり、日本人の平均寿命を考え合
わせて80歳になっても健康を維持できる目標として、80歳で20本の歯を残
す『8020運動』を厚生省と日本歯科医師会は推進しております。この
運動は、ただ単に80歳で20本の歯を残せばいいのではなく、丈夫な歯で噛め
て健康づくりをするための運動なのです。

私たちは、毎日毎日を健康で豊かに生きていきたいと願っています。そ
のためにも、健康は「待ち」でなく「攻め」であることを十分に知ってほ
しいと思います。

私たち歯科医は、通院できない“寝たきりの方”にも歯科診察を行って
います。詳しくは、役場の保健課、保健所あるいは歯科医院でお尋ねくだ
さい。

次回、「口の中なじらね」は、「子どもの歯の実態」を予定しておりま
す。

ご意見、ご感想そしてご質問がありましたら亀田町役場企画課までお願い
いたします。

町の天使たち



1歳半児
健診より

