



## いっぱい豆をひろうゾオ

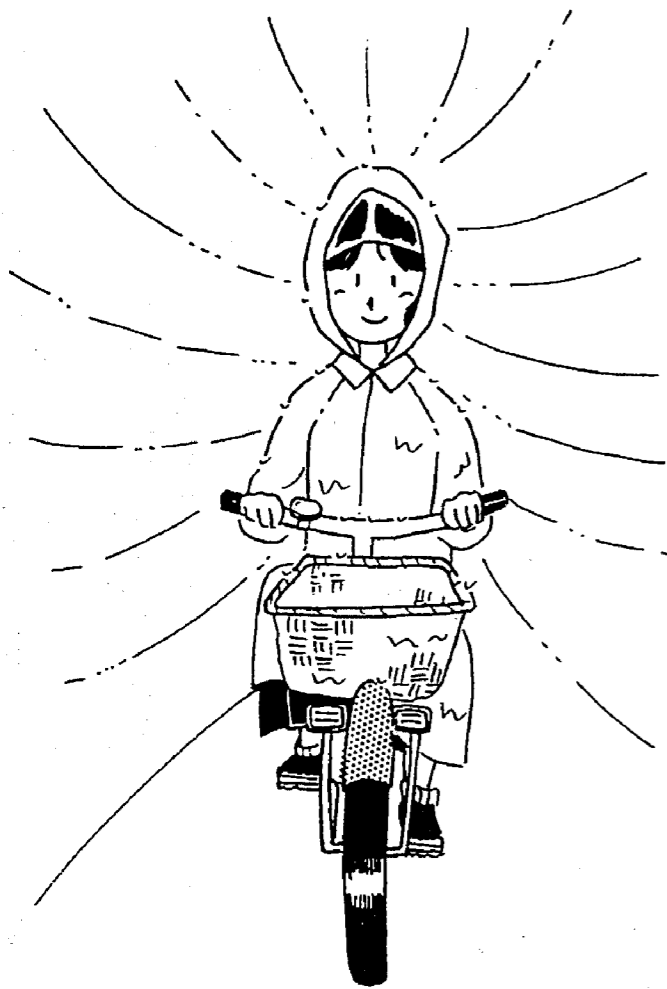
2月3日の節分には、各保育園で豆まきが行われました。第二保育園の遊戯室には、鬼の面をかぶり、「給食きらい鬼」や「いじわる鬼」など、あてはまる札をぶら下げたかわいい小鬼が大集合。「給食きらい鬼はいなくなれー」と、鬼の顔にボールをぶつけて自分の中にある鬼を追い払いました。そのあと、保母のみなさんが<sup>かみし</sup>棒をつけ、「鬼は外、福は内」と豆をまくと、園児はわれさきにと拾い集めました。紙箱いっぱい豆を拾った園児は、おいしそうにほおぼっていました。

### ■ おもな内容 ■

- 2 P…自転車を利用される方へ
- 4 P…下水道供用開始
- 6 P…レンズでキャッチ
- 7 P…役場土曜閉庁のお知らせ
- 10 P…だんらん
- 11 P…俳句、短歌
- 12 P…社会教育だより
- 14 P…インフォメーション・ボックス
- 16 P…住民の動き

# 自転車を利用

## 進学・就職シーズンを迎えて



雨の日になると、傘をさしながら自転車で乗る人をよく見かけます。とくに高校生など、若い人に多いようです。片手運転だけでも、不安定で危なっかしいのに、傘をさしながらでは、よりいっそう危険が増します。急ブレーキや急ハンドルで自分が転倒するだけでなく、歩行者や車に傘が接触する恐れもあります。

そこで、雨合羽の登場です。若い人には「かっこわるい」と言われそう

## 雨の日は雨合羽が強力な味方になる

### 傘をささない運転

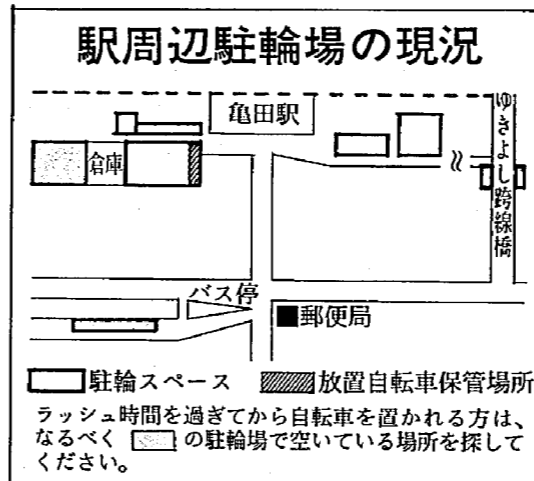
# される方へ！

春を迎え、新しい生活に転換する方も多いことでしょう。進学や就職などで、今までと違う社会へ進む人は、準備や気持ちの切り替えなど、なにかと落ち着かない時期ですね。これから通学や通勤で、自転車を利用される人に、ちょっとお願いしたいことがあります。もちろん、自転車を運転する人全員にも、ぜひご協力してほしいことです。たかが自転車といわず、読んでみてください。

## 駅前駐輪場の整理にご協力を

亀田駅周辺には、町が管理する駐輪場があり、駅まで自転車で行く方に利用されています。収容能力は約一、二〇〇台ですが、実際に置いてある自転車は、日中のピーク時で一、八〇〇台を越えています。それぞれがバラバラに自転車をとめたら、すぐに場所が埋まってしまふので、町では整理員を配置し、自転車を効率よく並べ、少しでも多くの自転車を収容できるよう努めています。

整理員は朝七時から自転車整理にかかり、みなさんがとめてゆく自転車の間隔を詰め、次から次へと来る自転車のスペースを確保します。整理は八時



ころのラッシュを過ぎるまで行われ、その時点ではもう、一番奥にわずかのスペースが残されているだけです。それ以降も自転車はあとを絶ちませんが、整理員がいなくなると、途端に道路へのはみ出し自転車が増えます。

駅に向かって左側の駐輪場、その中央の通路と、向かって右側の駐輪場前の道路は自動車の通行もあり、はみ出した自転車が妨げとなり、通行の障害になっていきます。左側奥、あるいはゆきよし跨線橋脇や駅前バス停脇の駐輪場には、まだ多少のスペースが残されていますが、歩くのがめんどろなせいか、あるいは時間が迫っているせいか、駅のすぐ近くの道路上へ置く方が少なくありません。

もちろん町としても、今の敷地だけで収容することは限界であり、新たなスペースを確保しなければならぬと認識しています。用地を求めて、国鉄清算事業団等とも交渉中なので、新しい駐輪場が整備されるまで、いましばらくは利用者のご協力を仰がなければならぬ状況です。

また、駐輪場に置いた自転車がなくなつたという問い合わせが、ときどきあります。町では、数週間も放置され

**県道駅前〜鶺ノ子間と南線は歩道通行可**

駅前交差点から鶺ノ子交差点間県道の歩道、そして町道亀田南線(四ツ興野(萩曾根)の歩道は、自転車通行可能です。それ以外の歩道は、自転車の通行ができませんので、ご注意ください。

**本町通り雁木内は自転車通行できません**



▲亀田駅周辺の駐輪場

本町通りにある雁木は、地先の方々が雪害対策と歩行者の安全のために出し合ひ、供用している私道です。とくに雨の日には、雁木内を自転車で乗って通る人が多いので、歩行者と接触し、けがを負わせることもあります。事故防止のため、雁木内では自転車を引いて歩いてください。

# 下水道供用開始

## 3月30日から砂岡、向陽、元町の各一部地域で

砂岡一・二・三丁目、向陽一・二丁目、元町三丁目の各一部地域では、みなさんのご協力により工事が進み、三月三十日から下水道が使用できることとなります。  
これで、亀田町の下水道整備状況は、すでに供用開始している地域を合わせ、二三八分の整備が完了。処理人口は一七、一九〇人、下水道普及率五五割になります。

### 三年以内で水洗トイレに改造を

供用開始の公示がされると、各家庭で公共汚水ますに接続する、排水設備をすみやかに造るよう、法律で義務づけられています。

排水設備とは、台所や風呂場、水洗トイレなどの排水を流す、私設下水道です。とくに汲み取り便所の場合は、公示から三年以内に、水洗トイレに改造しなければなりません。今回の供用開始区域は、平成八年三月二十九日までに完了します。

また、浄化槽による水洗トイレを使用している場合でも、すみやかに下水道へ切り替えてください。

### 工事の申し込みは町指定工事業者へ

宅地内の排水設備工事は、各家庭の負担になります。工事にかかる費用は、家屋の状態によって異なりますが、標準的には六〇

万円くらいになります。(大工、左官などの費用は含まれません)  
排水設備の工事は、町が指定する工事業者しかできません。指定されていない業者は工事ができませんので、ご注意ください。工事の手続きなどは、指定工事業者が代行します。

### 町が指定する排水設備工事業者

小林工業(株)	元町3	☎382-3171
(株)小野建築設備	新明町5	☎381-3672
風間建設工業(株)	砂崩	☎381-4962
(有)佐藤工業所	稲葉2	☎381-3507
新設工業所	曙町1	☎381-4633
(有)新和設備工業所	新明町3	☎381-5016
(株)禎招工事	早通	☎382-6355

### 下水道使用料は水の使用量に応じて

下水道では、水道および井戸水(汚水管に流すもの)の使用水量を汚水料

とみなし、それに応じた下水道使用料をいただきます。したがって、井戸水を使っている場合は、汚水量を計測するために計測装置を取り付けることとなります。

基本料金は九〇〇円とし、汚水量が一〇立方メートルを越えた分は、超過料金をいただきます。(四ページ下、使用料金の計算方法を参照)

※使用料金には、基本料金と超過料金の合計に、三割の消費税がかかります。

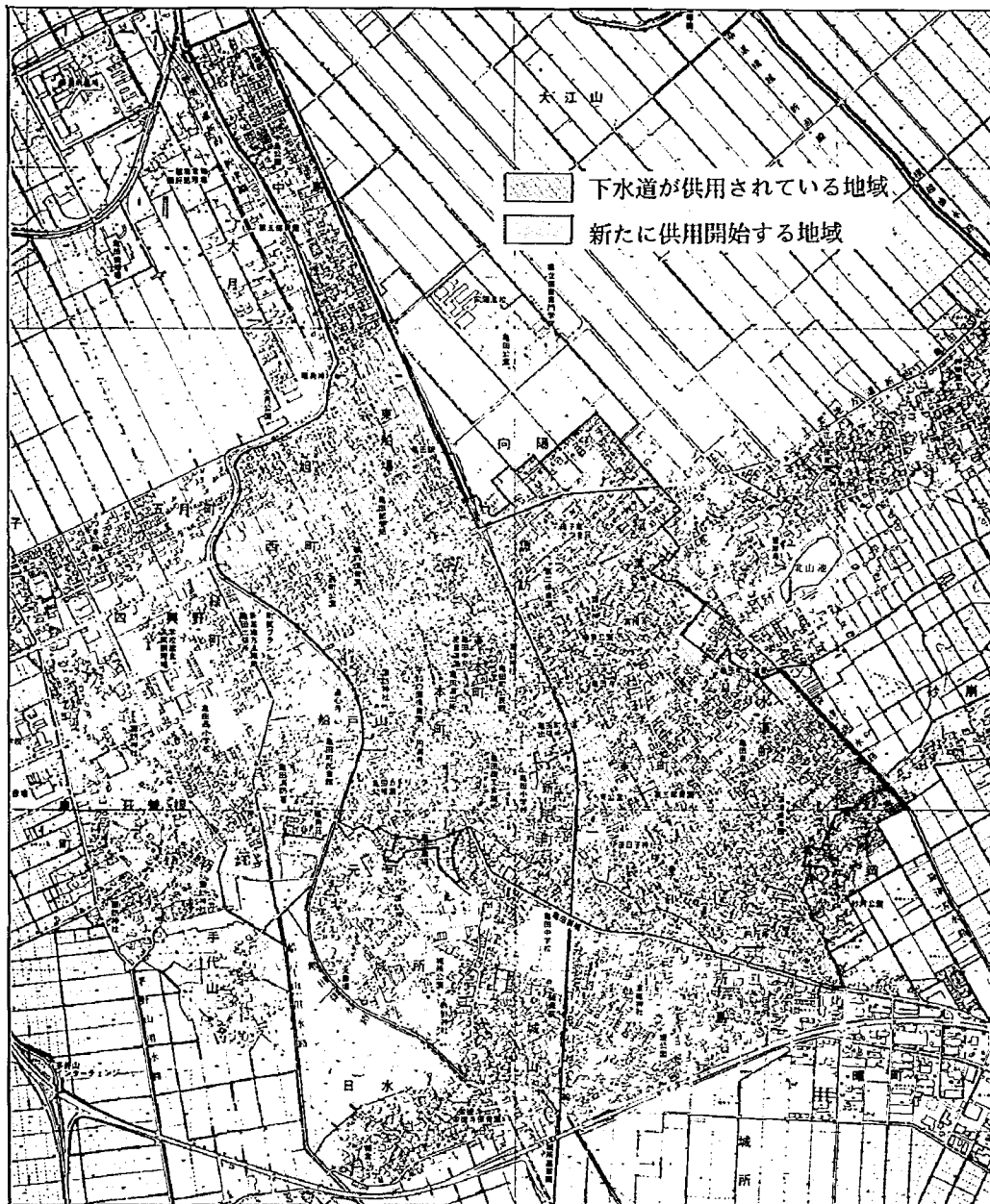
### 排水・トイレの改造に融資制度の利用を

町では下水道の供用開始地域の世帯を対象に、排水施設・水洗トイレを整備するための改造工事にかかる費用の

融資をあっせんします。(大工・左官などの費用は除きます)

この融資制度を利用すると、利子の全部、あるいは一部を町が補給しますので、たいへん有利です。

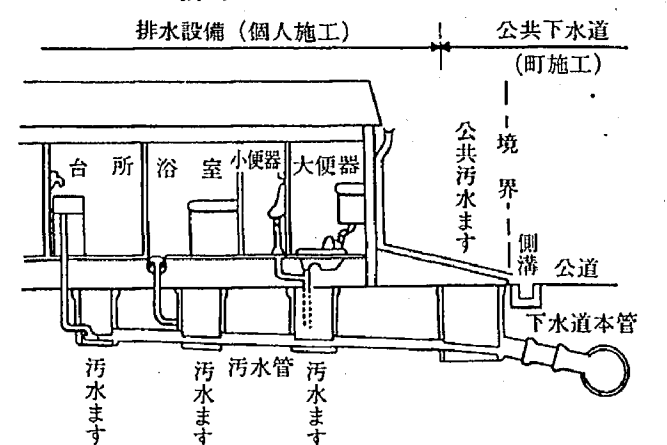
- 融資あっせんの条件
  - ①町税および下水道受益者負担金を滞納していないこと
  - ②返済する能力のあること



## 供用開始区域内の水洗化にご協力を!

供用開始・水洗化についてのお問い合わせは、お気軽に役場下水道課へ ☎381-2111 内線291

### 排水設備のあらまし



下水道料金表(1か月分) ※基本料金、超過料金の合計に消費税を加算。

基本料金	超過料金(1立方メートルにつき)	
	10立方メートルまで 900円	11立方メートル~ 20立方メートル 100円
	31立方メートル~ 50立方メートル 120円	51立方メートル~ 300立方メートル 130円
		301立方メートル~ 140円

### 使用料金の計算方法

使用料金は、水道および井戸水の使用水量を汚水量とみなして計算します。

例えば...  
●汚水量が25立方メートルだった場合  
基本料金900円+超過料金1,550円(100円×10+110円×5)  
=2,450円+消費税73円=2,523円になります。

- ①連帯保証人(一名)を付すこと
- ④改造する建築物および土地の所有者から同意を得ること

■融資金額  
工事一件につき、六〇万円まで

■融資金率  
金融機関との協定利率

■融資時期  
改造工事が終わり、検査に合格した後で融資

■償還方法  
融資の決まった月の翌月から、元利均等月賦償還

■利子補給  
改造工事の行われた時期によって、補給割合が異なります。

①供用開始から一年以内 利子の全額

②供用開始から二年以内 利子の半額

③供用開始から三年以内 利子の1/3

■手続き  
融資あっせん申請書を、役場下水道課に提出してください

### 供用開始区域を対象に説明会を開催

今回の下水道供用開始区域に該当する家庭を対象に、水洗化についてのご理解とご協力をお願いするため、説明会の開催を予定しています。  
対象者には、のちほど説明会の日程をご案内しますので、ぜひみなさん、ご出席くださるようお願いいたします。

# 役場は4月から 毎週土曜日閉庁します

亀田町役場および関係機関の休日条例が12月議会で改正され、一部業務を除き毎週土曜日も休日とし、4月から実施されることになりました。町では、住民票の休日交付サービス（下記参照）を新たに実施し、完全土曜閉庁により、住民サービスが低下しないよう努力します。

みなさんのご理解とご協力をお願いします。

## ■毎週土曜日閉庁となる機関・業務

亀田町役場および出張所、保健センター、給食調理場、水道局（浄水場を除く）

## ■毎週土曜日に休まない機関・業務（祝祭日にあたる場合は休ませていただきます）

保育園、一般廃棄物処理場（ごみ収集）、公民館、町民会館・老人福祉センター

## ■平日・休日を問わない機関・業務

消防署、浄水場

## 住民票の休日交付サービスを4月から実施（電話で予約を してください）

平日に役場へ来られない方のために、本人または同居家族の住民票に限り電話での予約を受け、土曜・日曜に役場で交付するサービスを、4月1日から実施します。予約された住民票は、休日に役場管理人室で交付します。ぜひご利用ください。

### ■休日交付サービスの対象…本人または同居家族の住民票

（交付手数料は1枚につき200円）

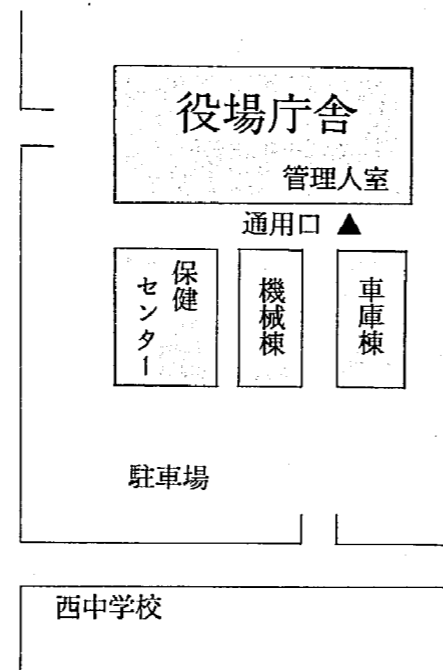
### ■予約受付時間…月～金曜・午前8時30分～午後5時までに、電話でお申し込みください。（祝祭日を除く）

### ■予約申し込み先…亀田町役場住民課 ☎381-2111 内線164または165

■休日の交付…予約された住民票は、土曜・日曜の午前8時30分～午後5時の間に、役場庁舎管理人室（通用口、右図参照）で交付します。その際、申請書に記入していただきますので、印鑑を忘れずに持参してください。また交付手数料と引き換えになりますので、1通につき200円をご用意ください。

## 土曜日に水道管が破裂・漏水したら休日当番業者へ

これまで日曜祝日、および第2・第4土曜は、水道休日当番業者を設定し、水道管の破裂・漏水に対応していました。4月から水道局も完全土曜閉庁するため、毎週土曜も当番業者を割り当て、破裂・漏水などの緊急事態に対応することになりました。今後、広報で毎月の水道休日当番業者をお知らせしますので、緊急の際は当番業者にご依頼ください。



## 発育に合わせ固さを加減 愛情いっぱいの離乳食を

町では毎月保健センターで、4～5か月の乳児のいるお母さん方に、離乳食講習会を開催しています。2月8日には、昨年9月に出産された方14人が参加。赤ちゃんの発育に合わせ、初期・中期・後期と分けて固さや味付けを変えたり、またなるべく新鮮な材料を使つてと、在宅栄養士の渋谷晴美さんが細かく指導。最後には、お母さん自身に離乳食の固さと味付けを体験してもらうため、試食をしていただきました。愛情いっぱいの離乳食は、きっと赤ちゃんを健やかに育成することでしょう。



## ぼかぼか陽気に誘 われキジが土遊び

早苗地区では昨年の12月ころから、あたたかい陽気のよい日になると、民家の庭や畑にキジが訪れ、えさをついばんだり、土遊びをしています。2月上旬の晴れた日、「キジが遊んでいる」と連絡を受け、さっそく行ってみると、大きな松の木の下で、うずくまって土とたわむれるキジを見ることができました。頭は赤く、胸は鮮やかな緑で、長い尾をびんと伸ばしたキジは、土遊びにあきると、近くの畑でえさを探しました。畑が荒らされて、付近の人も少し困惑しているようですが、まだまだ亀田町にも、自然が残されているのだと感じる光景でした。

## カモが狙われている!? 動物はかわいがってね

「諏訪神社のカモが、子どもたちにおもちゃの鉄砲でいじめられている」と、役場に連絡がありました。東京の矢ガモが話題になったばかり。傷ついたカモがいてはたいへんと、諏訪神社に行ってみました。幸いカモたちはみな、元気に泳いでいました。でも、矢ガモ騒ぎが刺激しているのかも知れませんが、子どもたちの中にはおもちゃや石で、カモを狙っている子もいるらしく、カモの世話をしている人たちは、すでに何人かを注意したそうです。カモに限らず、動物は大切な、人間の友達です。いたわり、かわいがってくださいね。



## 高齢化社会に必須 在宅介護の研修会

亀田町社会福祉協議会では、2月17日に公民館で、「在宅介護者の研修会」を行いました。この研修会には一般参加者のほかに、現職のホームヘルパーのみなさんも勉強しようと交わりました。講師は日本赤十字社の嘱託で、家庭看護を専門的に指導している遠藤雪恵さん。内容は実践的なものが主体で、参加者を寝たきりの人のモデルとし、洗髪や排泄のお世話の仕方など、細部にわたり指導してくれました。「余分な力を使わず、介護者の負担を軽くするのがポイント」という遠藤さん。この先、寝たきり老人はますます増える気配で、在宅介護の知識は高齢化社会の必須条件ともいえます。次の機会にぜひ、参加してみたいかがでしょうか。

レンズでキャッチ



レンズでキャッチ

レンズでキャッチ

レンズでキャッチ

# 確定申告はお済みですか

## 三月十五日までに申告を

昨年分の所得税の確定申告期間も、あとわずかです。町では、先にお配りした日程表により、各種税申告、納税相談を行っていただきます。

申告書の書き方など、お分かりにならない点はお気軽にご相談の上、早めに申告してください。

納税は三月十五日（口座振替は四月十五日）までです。

### 納税は便利な口座振替で

納税には、口座振替制度があります。納税のための手数料が省け、うっかり納期限を忘れて滞納することも無い、便利な口座振替を、ぜひご利用ください。

なお、町税（町民税、固定資産税・都市計画税、国民健康保険税、軽自動車税）の納入を、新たに口座振替する場合には、随時、町内の金融機関窓口（郵便局を含む）で手続きすることができます。

手続きをするさい、納税通知書または領収書と、通帳に使用している印鑑をご持参ください。（家族の人の分も申し込む場合は、その人の納税通知書または領収書が必要で



※一年分の税金を、一期末の振替日で全額納入する場合は、手続きをするさいに申し出てください。有利な前納納税制度が受けられます。

なお、口座振替により納税した方の領収書は、その税目ごとに一年分をまとめてお送りします。



## ネコヤナギ

早春のまだ川風も冷たい時期、川べりにネコヤナギがきれいな花をつけているのを見つけたことがあります。ネコヤナギは、春に葉が出る前に花をつけます。都会生活の中では、こうした風情に春を感じる機会も少なくなりました。

ネコヤナギの花は、ネコの尾に似た銀色の花が美しいので、花材としても喜ばれ、花屋さんの店先でも見かけます。

ネコの尾のような形の花は花穂で、たくさん花がそこに群がっているのです。この木は雌雄別株で、雄花にはおしべだけ、雌花にはめしべだけしかありません。

ネコヤナギは、またの名をエノコヤナギとかカワヤナギともいい、主として北半球の温帯から亜寒帯まで広く分布しています。日本全国、ほとんどの地域で見ることが

できます。

ヤナギというと、「柳腰」とか「柳に風と受け流す」などの言葉があるように、枝の垂れ下がった木を連想しますが、ネコヤナギのように下垂しないものもヤナギ科の仲間です。中国では下垂するものを「柳」、それ以外を「楊」と区別しています。

それにしても、日本は四季おりおりの区別がはっきりしていて、それぞれの季節の風情が楽しめるので幸せです。ところが最近、地球環境の変化で異常気象が起こっているよう



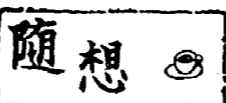
三月二十三日は、「世界気象デー」です。気象観測に不可欠な国際協力に、もっと関心を持ちたいものです。

## 110番情報 最近の交通事故と犯罪の動向

町で発生した交通事故 (1月)		町で発生した犯罪件数 (1月)	
事故件数	19件	犯罪総数	38件
(今年の累計)	19件	凶悪犯 (殺人、強盗、放火等)	0件
死者数	0人	粗暴犯 (暴行、傷害、脅迫等)	1件
(今年の累計)	0人	窃盗犯 (乗り物盗、侵入盗等)	33件
傷者数	26人	知能犯 (詐欺、偽造等)	3件
(今年の累計)	26人	その他 (器物損壊等)	1件

この冬も雪はさほど降らず、スリップ事故もありませんでした。でも先月は、高齢者の事故が5件、また飲酒事故が3件と多発。飲んだら乗るなを忘れずに！

1月は詐欺事件が3件発生。不況で景気が落ち込んでいる今、犯罪も増えるおそれがあります。詐欺や悪質商法の手口も、ますます巧妙になっていますので、十分お気をつけてください。



## 二十歳のウダウダ

四ツ興野四 福間 和治



受験の厳しさは知っていますが、社会人としての経験がないため、社会の厳しさはよく分かりません。従って、新成人としての原稿依頼にも、一丁前に書けることなど何もないのです。そんな訳で困った私は、同じ二十歳にして世間を騒がせている貴ノ花園(元貴花田)について、ウダウダ書かせてもらいます。(以下「である体」で失礼します。)

シーズンオフもなく、年六場所私たちを楽しませてくれる大相撲、そのプリンスが新大関の貴ノ花である。親の七光と言われながらも実力をメキメキとつけ、最近では必ず優勝争いに絡んでくるのだから、本当に凄い男である。しかしながらそんな彼も、今回スッカリ男を上げてしまったように私は思う。原因はタレント・宮沢りえとの婚約解消とそれに関する一連の言動である。

事の始まりは、昨年十月末

だった。二人の婚約決定のニュースを、民放はもちろんのことあのNHKまでもが報道し、スポーツ新聞は西武ライオンズの野球日本一を、四面記事に回す程ビッグな扱いだった。午後三時のゴシップ系テレビ番組は、当然の如くこのネタで染まり切っていた。私はタレント同士にこの種の話が出ると、「いつ別れるか」とか「慰謝料が高いぞ」とかを思う不謹慎な癖があるが、仲人が世界のホームランキング・王貞治夫妻などと、今回は余りにも話がビッグだったため、そんな悪癖などが頭をもたげる場合ではなかった。精々、同じ二十歳の人間なのにこの差は一体何なんだろう...と心の底で嘆き悲しむ程度のことしかできなかった。

ところが、である。悲しいことに年明け早々、結婚式の声も聞かないうちに婚約解消となった。皇太子殿下とは雲泥の差である。

先ず宮沢りえが婚約解消の

記者会見を開いて世間の同情を集めると、貴ノ花も同じことを夜遅く行なった。貴ノ花も立場上いろいろ大変だナァ...と、私は一応同情などもしていたのだが、彼の記者会見を下宿のテレビで見ている、同情など空の彼方へ吹っ飛んでしまった。温厚な(?)私が、思わず腹を立ててしまった貴ノ花の会見の一部を再現すると、

Q 「好きだから」で婚約して、「好きじゃなくなっ

たから」で別れてしまっ。これじゃ余りにも無責任でしょ?

A そうですねえ、修行が足りなかったと思います。これから頑張ります。

という内容である。この話が貴ノ花の修行不足と慰謝料の支払いで済んでしまったら、宮沢りえの立場はどうなるのであろうか。彼が本当に反省し、責任をもって会見に臨んだならば、もっと適切な言葉が出たはずである。

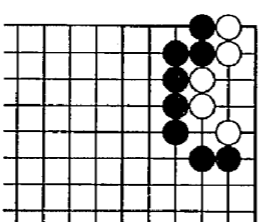
この日は、新大関・貴ノ花

が誕生した日でもあった。場所前は三敗すれば危ないという話だったが、千秋楽結びの一番で、曙に一方的な負け方をし四敗になったにもかかわらず、メダタク大関昇進である。所詮「シャンシャン総会」と同列の、「ちゃんちゃん」との大相撲」だと私は思った。日本相撲協会は一日も早く「日本人の横綱」が欲しいのである。こんなレールの上を身を置く彼にとって、最初から超人気タレントとの話は難しかったのかもしれない。しかしそれはそれで別問題、自身の立場(本分)も考えて行動すれば、こんな失敗は起きなかつたと思う。これは世間一般に言われている「二十歳になったらんだから、自分のことには責任を持ちなさい」という処に行き着くのである。

翻って私はどうであろうか。こんな事が言いたいがために、貴ノ花の醜態を随分と書き連ね、おまけにこの幼稚な文章で恥までさらしている私も、地味に二十歳になった。二十歳になるということは、酒・タバコ・選挙ができるようになり、お年玉が貰い難くなるだけではなかった。貴ノ花を通して「大人の責任の重さ」を、改めて知らしめられた気がする。これも社会の厳しさの一面なのであろうか。

### 詰 著

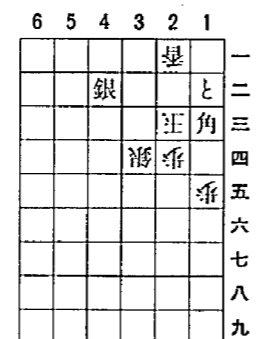
出題 十段 武宮正樹  
黒先コウ・5手まで。  
ヒント:中から攻め。  
3分で2級、1分以内で有段者。



### 有段を目指して

### 詰将棋

出題 八段 北村昌男  
ヒント:持駒の香はなかなか出番がありません。  
10分で3級、5分で初段。  
持駒 角金香



## 環日本海新潟賞 記念講演

県では、環日本海地域の相互理解と交流、発展に貢献した個人・団体の功績を顕彰する、「環日本海新潟賞」を創設しました。その制定記念として、環日本海新潟賞理事長、佐野藤三郎氏とロシア科学アカデミー、ヴァレリー・K・ザイツェフ氏、および新潟大学環日本海研究会に特別賞が授与されます。その授賞式と記念講演が、次のとおり開催されますので、参加希望者はお申し込みください。

●とき:三月三十日(火)午後一時三十分

●ところ:ホテル新潟

●申し込み:三月十五日(月)までに往復はがきで、住所・氏名・電話番号・職業を記入のうえ、〒九五〇新潟市新光町四番地一 新潟県企画調整部企画課シンクタンク設立準備室へお申し込みください。

### 弁当の早食いで廊下に出される

無職・小山 稔雄(中) 島二  
私たち年代は、校規校則の



きびしい時代で、礼節を重んじた。衣食足りる者は幸せであつたろう。腹の減るの時間との関係にある。十七、八の発育盛りは朝から大食しても満腹感はない。急いで登校途中、喉まで突き上げるも

のがあるが、何も気にかからない。育ち盛りの遅しき、とでもいうことでしょうか。田舎育ちで大食性の私の胃袋は、多分町育ちの上品な胃袋に比べ粗大だつたと思う。弁当はドカ弁までいかに、かなり大きかつたように覚えてる。三時間目になると腹がグーグー鳴る。気の利いた者は四時間目前に半分食つてしまふ。

ある時弁当見回りがあつた。私の弁当は半分残つていた。困つたことになつた。フタをあけたばかりで半分だ。いくら早食いで理由は通らない。メッタにやらない見回りに引掛かつた。直ちに廊下に出された。うまくやつた者もいた。残念。腹の虫、弁当の魅力に負けたのだ。不運の上ない。悪の見本の一人となり果てて、すべては終りとなつた。昔々の昼時の弁当の「コマ」が浮かんで来た。

ペンパゴボウ、煮豆、塩マスなど一品のおかずは漬物ときまつたようなものでした。また御飯の上にタクアンをべたべたはつて真中に梅干しをいれて持ってきた子もいました。冬には石炭ストーブのそばに長イスを置きそこへ弁当を並べて温めるのですが、お昼までになると、タクアンの臭いが教室中にするので、くさくさして。先生もタクアンの入った弁当はあつたためるなどと言えず、困られたことでしょうか。

べらなアルマイトの箱に、米よりも麦の方が多いご飯をつめ、おかずといえは、梅干しとタクアンが普通、ことに戦中は戦意昂揚の意もあつて、梅干しをまん中に握えた日の丸弁当が奨励された。

海魚では、年に二、三度イワシや塩引があるくらいだが、これらの切れ端が弁当の片隅に入つていた時は無性に嬉しかつた。多分母が食べ残してくれたのだらう。

暖房も不完全でお湯もなく、冷たい飯をかき込んで、それでも元気に生きていた。戦後も昭和三十年ころまでは物も不足していたが、次第に豊かになり、私の愛妻弁当のおかずも品数が増えつた。冬は薪ストーブの煙突を改良して、弁当を温めるように工夫し、みんなそれをとりかこんで待つていたのも楽しい思い出である。

今は電話一本で温かい弁当でもテナヤでも何でも配達される。パブルとか世界の金持ちとかいわれるが、われ

投稿常連者のAさんが、役場に来たついでにと、編集室に寄つてくれた。Aさんいわく「何回も投稿して、いいものでしょうか。『また広報にでたねっか』と人に言われる。確かに、いろいろな人から投稿していただきたいところだが、なかなか投稿者の輪が広がらないため、常連さんで占められているのが現状だ。しかし、常連の投稿もなければ、『だんらん』は成り立たなくなるので、「気にしないで、どんどん投稿してください」と答えた。『また広報にでたねっか』と言う人も、ぜひ投稿してほしいものだ。新しい人は優先的に、掲載しておりますので。

【投稿既定】  
●字 数：五〇〇字以内  
●締切り：四月のテーマは三月十五日、五月のテーマは四月十五日まで、それぞれ必着  
●あて先：亀田町泉町三十四一五 亀田町役場企画課「だんらん」係 ハガキか封書で郵送してください。  
※掲載した人には記念品を進呈。

編集室から

### 駅弁で慰めてくれた奥さん

無職・松島 松治(袋) 津一  
私の一生忘れられない弁当は、昭和九年四月五日午後七時ころのことです。

父危篤の電報を、静岡県御殿場の富士の裾野で連隊出張演習の折、御殿場駅より一人で連隊に帰る時の事です。午後六時半ころでしょうか。隣合わせに乗っていた和服姿の上品な奥さんが駅弁を食べ始めました。私は窓側を外をぼんやり眺めておりました。しばらくして奥さんは少し残して弁当を片づけました。

「兵隊さんどうしたの」と話しかけられ、私は父危篤で新潟に帰るのでと言つて電報を見せました。「それは大変ですね、心配でしょう」と言われ、次の駅で弁当を買つて来て私にくれました。私も遠慮しながらも腹ペコなので甘えてほんとうにおいしくいただきました。それから二駅過ぎた時、奥さんは「元氣出してね」と私の肩を軽くたたいて下車して行き、ありがたうございます、御馳走様でしたとお礼を言つて手を振つて別れました。

丸ぼちの女優の田中絹代に似たような奥さんの顔とおおいしかった駅弁の味、今でも時折思い出しております。

教室中に臭うタクアン弁当  
無職・山田 露子(荻曾根) 一  
お弁当で思い出するのは遠い昔の小学生のころです。今のようにならぬバランスだのカロリーなどという言葉もなかつたような時代で、学校の弁当のおかずといえはキ

戦前や戦中は、水呑百姓の私の生家はもちろぬ、大方の農家が最低の生活を余儀なくされていた。米は上質米は売りに出し屑米を自家用とした。野菜はあつたが、蛋白質は海がないので、川魚、鶏や兎も飼つてはいたが、卵や肉もお祭りや病人用くらいで、あとは全部売つて家計の足にした。従つて弁当などもまことに味けないもので、薄っ

無性に懐かしい冷や飯弁当  
無職・小暮 光男(中) 島二  
戦前や戦中は、水呑百姓の私の生家はもちろぬ、大方の農家が最低の生活を余儀なくされていた。米は上質米は売りに出し屑米を自家用とした。野菜はあつたが、蛋白質は海がないので、川魚、鶏や兎も飼つてはいたが、卵や肉もお祭りや病人用くらいで、あとは全部売つて家計の足にした。従つて弁当などもまことに味けないもので、薄っ

## 俳句コーナー

### レインボー俳句クラブ

鴨不狎雑魚も不漁と元氣なし	高橋 向山
毛糸編むことが楽しと姉卒寿	清野 なみ
仕込み唄うたい継がれし寒造り	荒木 まさ
雪合戦野の一仏を楯として	三原 一利
矢板打つ音のこだます寒日和	亀山 なほ
寒入りを忘れし青き空がある	小林 恵
初売りと押売り来たりほめ返す	大沢 ムツ
越の海たたくが如く颯起し	吉田 静江
雪起し余韻のうちに霰降る	高野 フサ
困い葱ぬきたる穴の霰かな	小木 友江
初場所や振袖も居る十五日	小川 要作
孫達にトランプ負けて老の春	土田 ミネ
神輿堂水明りして日脚伸ぶ	間宮 初江
初場所や柝の音呀し土俵入り	皆川 潤作
寒行の網代の僧の般若経	後藤 ひで
	三浦 かず

寒椿一つ落して笹子飛ぶ	佐藤 仁也
前触れもなしに轟く雪起し	吉田 正三
濯ぎ物よく乾きたる小春かな	小野 ヨシ
風花の走る車に吸われゆく	斎藤 はる
初場所のたに町歩くふれ太鼓	加藤 八恵
大寒と聞えて一枚肩にかけ	久保田 孝
留守居妻驚かしたる雪起し	田中八千代
春光に御堂の仏金色に	清水千映子
雪かくに隣りの嫁と呼び交す	渡辺 徳一
転た寝の夢破らるる雪起し	荒井 十三
冬晴れをほめつつ交すホ句談義	新野 千代
雪起し轟き霰降りはじめ	佐藤 余香
塩の華初場所に湧く国技館	山田 正雄
寒さ来て炬燵は老の応接間	吉田良之助
水餅や厨の隅の一斗麴	遠藤 春一
初場所や龍顔もありまゆ玉も	大森 実
初場所や祝儀少な目不況風	板井要三郎
老寺の地藏たぢろぐ雪おこし	高橋 武雲
閃光に音荒々と雪起し	石沢 石松

## 短歌コーナー

### 公民館短歌クラブ

野良猫が追われてひよいと塀に乗り	此処迄来んか振り向くその眼	関本 清美
髪乾かさんと座れる居間に地震起り	吊るされし糸鞠揺れの極まる	堀 和子
この町とともに根張りし大櫛	三百年の歴史刻り	鍋井 悦子
叱られて泣きなき親の後ゆく子	ちらりひらりと風花光る	高橋 ヒロ
濁り水膨れる川の河口には	春へ繋げるヨットたゆとふ	渡辺 和子
妹逝きて早いく日と指を折る	稀な陽の射す如月の朝	平山 トミ
ねずみとるノルマのなき猫つながれし	犬と喧嘩をしてかへりゆく	塩井 三作
鉢物を枯らす度毎亡き夫の	惜しむ眼がわが背に感ず	斎藤 ハル
黄昏れて星なき瀬波の海暗く	遙か灯台の灯のみ瞬く	坂爪ナツ子
言い忘れし君への言葉ふと浮かぶ	降るともつかず散る雪花に	岩瀬 房枝
大寒の雪おく道をゆつくりと	身籠る野良の猫が横切る	山田 一穂
新雪に歩巾乱さぬ靴跡が	新聞受けの前まで続く	佐藤ハルエ
寄居浜へつづく坂道騒立ちて	ぐみの葉白く風にひるがへり	川口喜美恵
目の前に泳ぎいし鯉吾に買われ	女の手もて腹裂かれたり	鈴木八千代
とどまるを知らぬ御寺の流れ屋根	前の扉がつとそりあがる	田村 忠雄
建ち並ぶ墓石それぞれ雪被り	ひとときわ高き軍人の墓	栗田ひとみ
寒しとて訪ふをためらひ電話にて	近況聞けば張る声する	木間 笑子

### さわか君



早川さんの  
お子さんから  
一年生から  
おたくの  
一枚もいらして

# なわとびチャンピオン大会 最高記録は 50分51秒

(小学校高学年)  
青木康幸くん

## お母さんの部は三年連続で 小沢富恵さんが優勝!

なわとびチャンピオン大会が二月七日に開催され、二六七人が参加して、時間を競いました。

最高記録は、小学校高学年の部で優勝した、青木康幸くん(西小六年)の五〇分五一秒。康幸くんのお父さん、青木幸雄さん(五月町一)も一般の部で優勝し、なんと親子そろって優勝という珍記録も達成しました。

また、お母さんの部では一昨年、昨年と優勝を重ねた小沢富恵さん(諏訪三)が、今年も他を引き離し唯一、一〇

分台を記録。見事、三年連続優勝を飾りました。そのほか、結果は次のとおりです。

- 幼児の部(参加者三八人)
  - ①伊藤 友紀(第三保) 記録12分30秒
- 小学生低学年の部(参加者一〇四人)
  - ①石沢 聡(早小三年) 記録19分26秒

- ③関 綾弥(西小五年)
- ④京谷 友晴(西小四年)
- ⑤相馬 大輔(西小六年)
- ⑥小林 佳子(東小四年)
- お母さんの部(参加者一九人)
  - ①小沢 富恵(諏訪三) 記録10分44秒
  - ②斎藤 薫(中島三)
  - ③本田ひとみ(砂 崩)
  - ④古泉 仁枝(元町三)
  - ⑤青木 栄子(稲葉一)

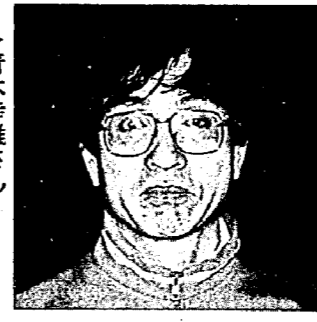
### 「緑の羽根基金」や「緑と水の森林基金」にご協力を

## みんなで緑を守り育てよう!

3~5月は全国緑化キャンペーン



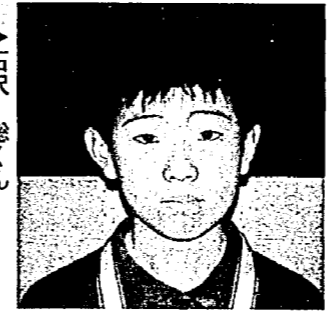
▶青木康幸くん



▶青木幸雄さん



▶伊藤友紀さん



▶石沢 聡くん



▶小沢富恵さん

- ②武田いづみ(早通保)
- ③島田小百合(第五保)
- ④村山亜貴乃(第二保)
- ⑤風間 将児(袋津保)
- ⑥清水 沙織(栄徳寺保)
- 小学生高学年の部(参加者九七人)
  - ①青木 康幸(西小六年) 記録50分51秒
  - ②佐藤 浩之(西小六年)

### 入学式が待ち遠しいね!

新しいランドセルと、かわいはいはきもの。子どもたちは、どんな思いを抱いているのでしょうか。小学校にはやさしいお兄さんやお姉さんが、新一年生のみなさんを待っています。友達たくさんできるかな。でも、新しい環境には、なにかと不安もあることでしょう。次のポイントに注意して入学に備えたいですね。

★健康な体で  
目や歯などに悪いところがあつたら、入学前に治療して、健康な体で新しい学校生活に入りましょう。

★返事ははっきりと  
一番大切なことは、先生や友達の話をしっかり聞けること。また、「はい」「いいえ」の返事が、はっきりとと言えることです。

「はい」「いいえ」は、相手への返事だけでなく、自分

### 入学準備はできたかな

326人がこの春  
小学校へ入学

家庭では、子ども自身でできるように、少しずつ、辛抱強くやらせましょう。

★早起きの習慣  
通学時間が、保育園・幼稚園より早くなります。早起きの習慣をつけ、規則正しい生活



★持ち物の分別を  
ランドセル、はきもの入れなど、自分の持ち物の分別ができるように、名前をつけましょう。

### 入学式のご案内

・小学校の入学式  
四月五日(月) 午前十時から各小学校で  
・中学校の入学式  
四月五日(月) 午後一時三十分から各中学校で

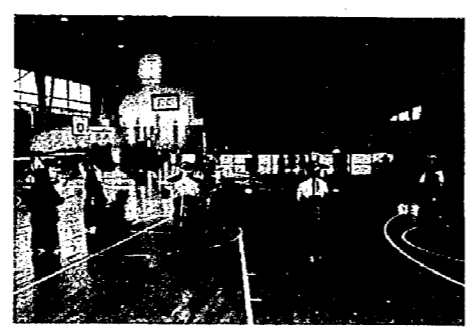
## 学校施設の一般開放 平成五年度利用団体を募集

町教育委員会では、社会体育の普及振興のために、学校施設(小・中学校の体育館、柔剣道場、グラウンド)を一部開放します。

平成五年度に、学校施設の利用を希望する団体は、申し込みをしたうえで、次の打ち合わせ会に参加してください。

〔打ち合わせ会〕  
と き：三月十六日(火)

午後七時から  
●ところ：公民館  
●利用資格：亀田町に在住する人、または在職する人が五人以上いる団体で、責任者(二十歳以上)が明確であること  
●参加申し込み：資料作成のため、希望する団体は三月十日(木)までに、社会教育課へお申し込みください



### 新春囲碁将棋大会の結果

開催日：一月二十四日  
参加者：六〇人

▼囲碁A級  
一位 上原 清  
二位 皆川 洋作  
三位 枝並 茂

▼囲碁B級  
一位 小嶋 健一  
二位 藤田 逸男  
三位 笠原三男次

▼将棋A級  
一位 古泉 健作

### 福寿大学修了式

と き：三月二日(火)  
午前十時

●ところ：町民会館大ホール  
●授業：落語「長屋の花見ほか」 水都家艶笑師匠

※授業終了後に修了式を行います。

### 成人式

3月20日(春分の日)  
町民会館大ホール  
正午より受付 午後1時開式

【成人式対象者】

32区	加藤 玲子	37区	藤多見 達夫
43区	仁堀 本真	50区	石中村 智子
51区	堀 中村 智子	55区	石中村 智子
57区	加藤 玲子		

## サークルや補導会などで スポーツ安全保険に 加入しましょう

平成五年度のスポーツ安全保険の受付が、三月一日から始まります。この保険は、スポーツ活動や文化活動、奉仕活動などを行っているさいに、障害事故や第三者に損害を与えた場合、補償を受けることができます。安心してグループ活動ができるようにつくられた、営利を目的としない、互助共済の保険です。

この保険は、五人以上のグループで加入できます。みなさんと、ぜひ加入しましょう。

●対象となる事故：グループ活動中、またはその往復途中の事故

●保険期間：毎年四月一日から翌年三月三十一日まで

●申し込み：所定の申し込み用紙に必要事項を記入し、掛金を添えて、指定銀行(第四銀行、北越銀行)の

### スポーツ安全保険の給付内容

(内は昨年までの内容)

区分	掛金 ※1人年額	死亡・後遺障害 入院※1日	賠償責任保険 の補償限度額
・スポーツ少年団など中学生以下のグループ ・成人の文化社会奉仕活動のグループ	400円 (360円)	2,000万円 (1,400万円)	対人賠償=1人1億円、(新規)1事故5億円 対物賠償=1事故500万円 *いずれも免責1,000円
・老人クラブ団体 ゲートボールなど、おおむね60歳以上の入により構成された団体	600円 (500円)	500万円 (400万円)	突然死、日射病・熱射病により死亡した場合100万円
・ママさんバレーなど地域スポーツのグループ ・高校の運動部、大学、会社などの同好会	1,300円 (1,100円)	2,000万円 (1,400万円)	
		入院※1日 通院※1日	
		4,000円 (同額)	
		1,500円 (1,300円)	
			共済見舞金

窓口で手続きしてください。  
(三月一日から受付します)  
なお、申し込み用紙は役場社会教育課に用意してあります。  
●問い合わせ先：社会教育課  
☎三八一―二二―一 二六二六

### 町民映画観賞会

と き：3月13日(土) 午後7時30分  
ところ：公民館3階 視聴覚室

題名  
①アリババと40人の盗賊(アニメ)  
②花いっぱいになあれ(アニメ)  
③やまなし(アニメ)  
④心のふるさと童謡の世界(教養)

※入場無料。どうぞ、おいでください。

### 公民館休館日

3月7日、20日、21日

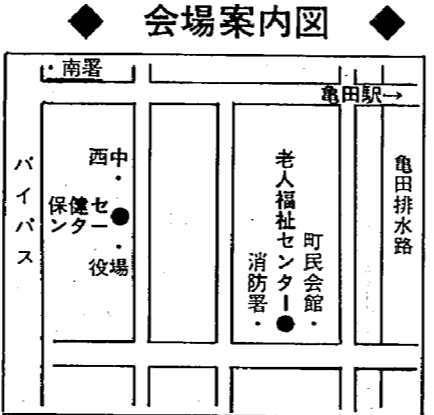
### 町民会館休館日

3月1日、7日、15日、20日、21日、29日

# 3月 保健・衛生 行事のお知らせ

○印は祝日 ■は閉庁日

日	月	火	水	木	金	土
	1	2	3	4	5	6
7	8	9	10	11	12	13
14	15	16	17	18	19	20
21	22	23	24	25	26	27
28	29	30	31			



### 乳幼児の健診

★母子手帳とアンケートをお持ちください。  
会場…保健センター

内容	対象	日時
4か月児健診	平成4年11月生まれ	3月22日(月) 午後1時10分～2時受付
1歳半児健診 ※歯科健診も行います。	平成3年9月生まれ	3月19日(金) 午後1時10分～2時受付
3歳児健診 ※尿の検査もあります。	平成2年2月生まれ	3月26日(金) 午後1時10分～2時受付

※3歳児健診では、視聴覚検査の追加にともないご家庭での視力検査が必要となりました。早めに3歳児健診アンケートに目を通し、検査してください。

### 指導・相談

★母子手帳をお持ちください。  
会場…保健センター

内容	対象	日時
母親学級(1回目)	2月中に届出した妊婦及び希望者	3月17日(水) 午後1時20分開始
母親学級(2回目)	1回目終了者及び希望者	3月24日(水) 午後1時20分開始
離乳食講習会	平成4年10月生まれ	3月8日(月) 午後1時30分開始
育児相談	1区～30区の乳幼児	3月10日(水) 午前9時30分～11時
	31区～59区の乳幼児	3月11日(木) 午前9時30分～11時

### 健康相談

★健康手帳のある方は、お持ちください。  
会場…老人福祉センター

内容	対象	日時
健康相談	40歳以上の希望者	3月10日(水) 19日(金) 午前9時30分～正午

### 予防接種

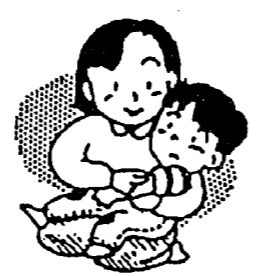
★母子手帳と問診票(記入・捺印・朝の体温)をお持ちください。  
会場…保健センター 受付時間…午後1時30分～2時20分

内容	対象	とき
ツベルクリン反応検査	生後3～48か月未満のまだ受けていない乳幼児 ※ツベルクリン反応検査実施申込書(白)をお持ちください。	3月23日(火)
ツ反判定とBCG(結核)	ツベルクリン反応を受けた方 ※判定用紙(白)とBCG問診票(桃色)をお持ちください。	3月25日(木)
三種混合(百日せき、破傷風、ジフテリア)	満2歳以上の幼児 ※Ⅱ期は、Ⅰ期3回より満1か年を経過してから受けてください。	1～37区 3月16日(火) 38～59区 3月18日(木)

◎予防接種は、亀田町に住居登録している方がうけられます。  
◎転入した方は、母子手帳を持って役場保健課までおいください。

### お知らせ

広報1月15日号と一緒に配布いたしました「平成5年予防接種計画」の中で、三種混合の対象年齢が『生後12か月～48か月』とありますが、これは平成5年4月より実施されるものです。したがって、今月の接種では、従来どおり生後24か月に満たないお子さんは受けられませんので、お間違いのないようお願いします。



### 休日当番医院

診療時間…午前9時～午後5時

月日	医院名	住所	電話番号
3月7日	三ツ又 高橋医院	城山1	381-2970
14日	横田医院	袋津3	381-2729
20日	松原医院	本町2	381-2243
21日	高橋医院	東本町4	381-2062
28日	祖父江眼科	新明町2	382-5959
4月4日	山岸医院	袋津2	382-4133

※亀田第一病院(西町2)では、当直医がいますので、緊急の場合、診療に応じます。 ☎382-3111

### 水道休日当番業者

受付時間…午前8時～午後5時

休日(第2・第4土曜日を含む)の水道管の破裂・漏水には、次の公認工事店へ連絡してください。

月日	業者名	電話番号
3月7日	小木工業(株)	381-2824
13日	(株)小野建築設備	381-3672
14日	(有)新和設備工業所	381-5016
20日	風間建設工業	381-4962
21日	(有)佐藤工業所	381-3507
27日	(株)禎招工事	382-6355
28日	(有)サンエツ工業	382-3146

### 心配ごと相談所

とき…毎週火曜日 午前9時30分～午後3時  
ところ…社会福祉協議会事務局(新明町1)  
※個人の秘密は厳守します。お気軽に相談してください。

### 酒害相談

とき…毎週土曜日 午後7時～9時  
ところ…公民館  
担当…新潟県酒害相談員  
※個人の秘密は厳守します。お気軽に相談してください。

### 犬・猫の引取り日

事情により飼えなくなった犬または猫を引取ります。(大型犬は引き取りません。)  
引取りを希望する方は、前日までに役場保健課へ連絡してください。  
とき…3月4日(木) 午前8時30分～9時  
ところ…役場保健課  
手数料…1頭(仔犬・仔猫は10頭) 1,400円  
※今年度の登録をしていない犬は、その他に登録料として2,100円が必要です。



# 町の 天使たち

## 1歳半児健診より



### 亀田町 町民憲章

わたしたちのまちは、先人のたゆみない努力と英知によって開拓され、亀田郷の中心として栄えてきた町です。わたしたちは、このまちに住むことに喜びと誇りをもち、みんなの幸せと亀田町の発展を願い、ここにつきぎのことを日常の指標として定め、実践をめざすものです。

わたしたちは

一、たがいに尊重し合い、力を合わせて、

あたたかい 心のふれあうまちをつくりま

一、自然と緑を愛し、

やすらぎ と うるおいにみちたまちをつくりま

一、心も体もすこやかに、

和やかな 楽しい家庭をつくりま

一、教養を高め、文化を育み、

明るい 希望にみちたまちをつくりま

一、生き生きと仕事にはげみ、

住みよい 活力のあるまちをつくりま

(平成二年八月五日制定)

## 役場は4月から 毎週土曜日閉庁

亀田町役場と関係機関は、一部を除き4月から毎週土曜日を閉庁とし、業務を休ませていただきます。なお、これにともない新たに、電話予約による住民票の休日交付サービスを4月から実施します。詳しくは7ページをご覧ください。

## 町議会定例会は 3月8日に開会

今議会では、町政報告、一般質問、平成5年度施政方針と、平成5年度予算案ほか議案審議が行われます。どうぞお気軽に傍聴してください。

なお、議場は役場庁舎3階ですので、正面玄関入って左側のエレベーターをご利用ください。

## 住民の動き

人口	31,172人	(-3人)
男	15,216人	(+4人)
女	15,956人	(-7人)
世帯数	8,868世帯	(+16世帯)
平成5年2月1日現在の住民登録人口	( )	は前月比

### すこやかに

翔(十一月生まれ) 伊藤 明弘 砂岡一 33区  
 翔(十一月生まれ) 保護者名町 名区  
 (十一月届出) 砂岡一 33区  
 (一月届出)

貴(十二月生まれ) 窪田 憲吉 砂岡五 32区  
 文(十二月生まれ) 齋藤 裕一 曙 町四 32区  
 あかり(十二月生まれ) 山田利一郎 鶯ノ子二 38区  
 夏(十二月生まれ) 32区

### すえながく

(十二月届出)

桃(一月生まれ) 子宮越 正 四ツ野三 58  
 美乃梨 深井 正己 城所二 24  
 尚輝 桐生 勝利 袋津二 30  
 駿輔 桜井 利昭 砂岡二 33  
 菜月 川島 康紀 所島一 37  
 昔 土田 幸夫 鶯ノ子一 38  
 隆 幸 関川 隆 城所一 50

### ごめいふく

(二月前半届出)

婚姻した人 世帯主 町名区  
 石本 利規 勇平 城所一 50区  
 (小野)裕子

故 人 世帯主 町名区  
 荒井 三郎 本人 東船場一 1区  
 見田 幸二 本人 東船場四 1区  
 斎藤 キセ 務 東町一 15区  
 藤田 金治 本人 船戸山一 22区  
 保田 ヤイ 代志男 船戸山二 22区  
 乙川 キミ 幸夫 荻曾根一 25区  
 本田 タケノ 豊治 水道町三 30区  
 入山 政雄 本人 袋津六 31区  
 鷺見 ミツ 昭一 鶯ノ子二 38区  
 新保 トシ 伸一 鶯ノ子三 38区  
 吉沢 絹江 力 茅野山 42区  
 線 キノエ 幸男 早野通 43区  
 豊田 美雄 本人 新明町三 48区  
 吉村 恵美子 彦四郎 中島三 59区

## 語学セミナー

新津市国際交流協会

では、周辺市町村の人も対象に、「環日本海・語学セミナー」を開催。会場は新津市の本町二番館(新津駅前、旧市役所跡)。内容は中国語入門コースとロシア語入門コース。どちらも四月〜七月に一六回開催。経費は各一万八千円。中国語・ロシア語を母国語とする人が講師を務め、言葉や文化を学ぶ短期セミナー。三月十五日から受付。希望者は新津市役所内新津市国際交流協会へ。  
 ☎〇二五〇(二四)二二二

## 殉職船員遺児援護

財団法人・日本殉職船員顕彰会では、船舶運行事業に従事中、海難その他の事故により死亡した殉職船員の遺児で、高校までの在学中、生活に困窮している遺児を対象に、援護金を支給。支給額は月額八千円。詳しくは、日本殉職船員顕彰会(〒一〇二東京都千代田区麹町四丁目五番地海事センタービル)へ。  
 ☎〇三(三三三四)〇六六二

## 吹奏楽演奏会

新潟向陽 高校の吹奏

学部が、三月十三日(土)に第一三回定期演奏会を開きます。会場は新潟市音楽文化会館で、午後六時三十分開始。演奏曲目は、小組曲(リード)ほか。入場無料ですので、どうぞご来場ください。