

見事な花が咲き誇る —さつき展—



町の花であるさつきは人気も高く、5月から6月上旬にかけて、町内のいたるところにきれいな花を咲かせていました。駅前通りの農協市場では、農協・さつき組合の主催で5月25日からさつき展示会が開催され、愛好者でにぎわいました。85点が出品した中で、最高位の町長賞に輝いたのは、所島・片山甚威さんの夕霧（品種）。展示品のほかに即売のさつきもたくさん並び、白や赤、紫の見事な花で彩られました。

平成3年
6/15
No.477



広報

かめだ

—おもな内容—

- ▶ 高齢者福祉・亀田町の現状 (2~3ページ)
- ▶ 道路上の自転車が通行を妨げている！ (4ページ)
- ▶ 梅雨時の交通事故に気をつけましょう (5ページ)
- ▶ 亀田町連合婦人会、創立40周年記念式典を開催 (6ページ)
- ▶ 社会教育だより (7ページ)
- ▶ 随想 (8ページ)

人口のうごき 30,675人(+11人)

*平成3年6月1日現在 住民登録人口()内は前月比

●男 14,945(+3) ●女 15,730(+8) ●世帯数 8,545(+10)

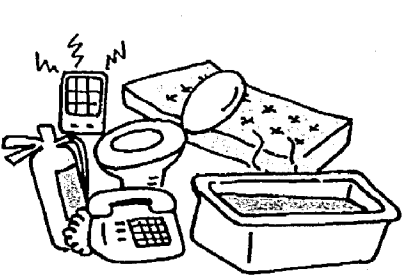
寝たきり・重度痴呆性のお年寄りへ

1 身の回りの世話
もらいたいとき

- ・家庭を訪問して、次のようなお世話をするホームヘルパーがいます。
- ・入浴や通院介護
- ・身体清拭
- ・掃除、洗濯
- ・買い物、食事のお世話
- ・病院との連絡
- ・その他必要な家事や介護



2 介護品が
必要なとき



- ・日常生活の便宜を図るため、次のような日常生活用具を給付、または貸付けします。
- ・マットレス
- ・浴槽および湯沸かし器
- ・体位交換器
- ・エアーマット
- ・ポータブルトイレ
- ・特殊尿器
- ・入浴担架

- ・火災報知器
- ・自動消火器
- ・車いす
- ・歩行器
- ・緊急通報装置
- ・痴呆性老人用徘徊感知器
- ・特殊寝台
- （程度や状態により給付が決まります）

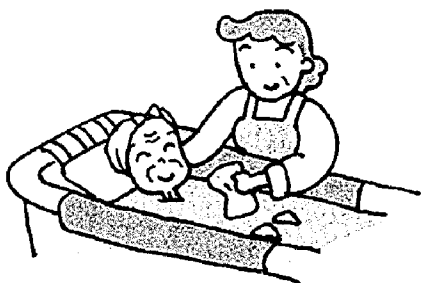
3 短期間預かつて
もらいたいとき

介護者が病氣や都合で、一時的に介護ができなくなるるとき、一回につき二八日を限度に、「かんばらの里」のような特別養護老人ホームでお世話します。（短期保護）

4 入浴
させたいとき

「かんばらの里」で、寝たきり老人専用のお風呂を利用して、月二回の入浴ができます。

5 布団乾燥が
受けられます



（入浴サービス、送迎あり）

月一回、寝具（掛布団二、敷き布団二、毛布一）を町の依頼業者がお宅へ集配に伺い、無料で殺菌乾燥をします。

6 紙オムツの
給付

所得税非課税世帯で、六か月以上寝たきりのお年寄りに、月百枚を限度に無料で支給します。

ます。民生委員にお申し出ください。

7 エアーマット
の借用

在庫があれば、必要な期間、無料でお貸しします。

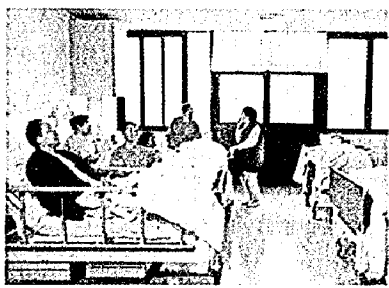
8 手当が
受けられます

重度で、日常生活において常時介護を受けている方は、特別障害者手当（月額二二、七六〇円）が受けられます。申請できるのは、老人ホームや病院に入所（院）していない方に限ります。



かんばらの里

新津市にある特別養護老人ホーム「かんばらの里」は、亀田町はじめ12市町村、その他関係機関が協力し、社会福祉法人秋葉福祉会として設立。自宅では介護できない寝たきり老人、痴呆性老人を収容し、また在宅者の場合、入浴や食事、日常動作訓練等による心身機能の保持増進、あるいは介護者の負担軽減を目的とするデイ・サービスセンターを備える。定員100人、職員45人（園長、指導員2、寮父母26、看護婦4、嘱託医2、ほか）、協力病院は新津医療センター病院。

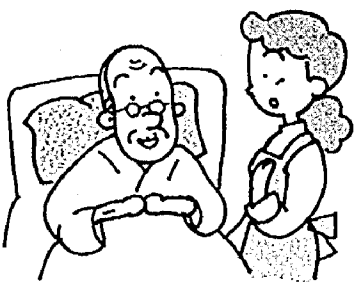


高齢者福祉

亀田町の現状

1 身の回りの世話
などを手伝つて
もらいたいとき

ホームヘルパーをご利用ください。内容は、右ページの寝たきり・重度痴呆性のお年寄りの場合と同じです。



2 一時的に自宅で
の生活が困難に
なつたとき

①ホームヘルパーをご利用ください。

②状況により、「かんばらの里」で短期保護してもらうこともできます。

3 緊急通報装置や
老人用電話が
必要なとき

緊急通報装置および老人用電話の設置が必要と認められる方には、町が設置料（工事費）や機器借上げ料を負担します。

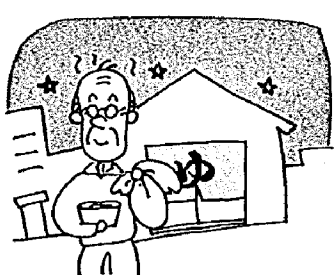
①緊急通報装置：緊急に助けを必要とするときに、スイッチを押すと自動的に相手（警備保障会社）に伝わる装置。

②老人用電話：安否の確認ができます。（低所得で、近くに扶養義務者や親せきのいない方に限る）



4 自宅にお風呂の
ない方に

月六回分の公衆浴場無料入浴券を給付します。



5 屋根の
雪下ろし援助

次のすべてに該当する方は、民生委員にご相談ください。
・自分で雪下ろしができない
・低所得で人夫を頼めない
・雪下ろしをしてくれる親せき等が近くにいない

福祉施設のご案内

●老人ホーム●

- ①養護老人ホーム（桜花寮ほか）
心身の障害や、環境上または経済上の理由により、家庭で養護を受けることが困難な方のための施設です。
- ②特別養護老人ホーム（かんばらの里ほか）
心身に障害があり、寝たきりなどで常時介護が必要であるが、家庭では介護が困難な方のための施設です。
- ③軽費老人ホーム（県内4か所）
家庭や住宅事情などの理由で、家族との同居が困難な方のための施設です。

●老人保健施設●

老人保健施設とは、病院と特別養護老人ホームの中間施設です。病状安定期にあり、入院治療をする必要はないが、リハビリ、看護、介護を中心とした医療のお世話を必要とする、寝たきりまたはこれに準ずる状態の方が利用する施設です。

利用料は月5～6万円程度。施設へ直接申し込んでください。

【近隣の老人保健施設】

- ・大江山園（新潟市） ☎276-2801
- ・陽光園（新潟市） ☎286-8100

税控除と

医療費の助成

●税控除：六五歳以上で六か月以上寝たきりとなつている方、またはその方を扶養している方は、特別障害者控除が受けられます。（県の証明書を添付して、控除申請または確定申告してください。身体障害者手帳があれば、証明書に替えることができます。）

●医療費の助成：六五歳以上七〇歳未満で、三か月以上



寝たきり、またはひとり暮らしの方は、七〇歳以上と同じ老人保健医療扱い（自己負担は、通院で月八〇〇円、入院で一日四〇〇円）となります。

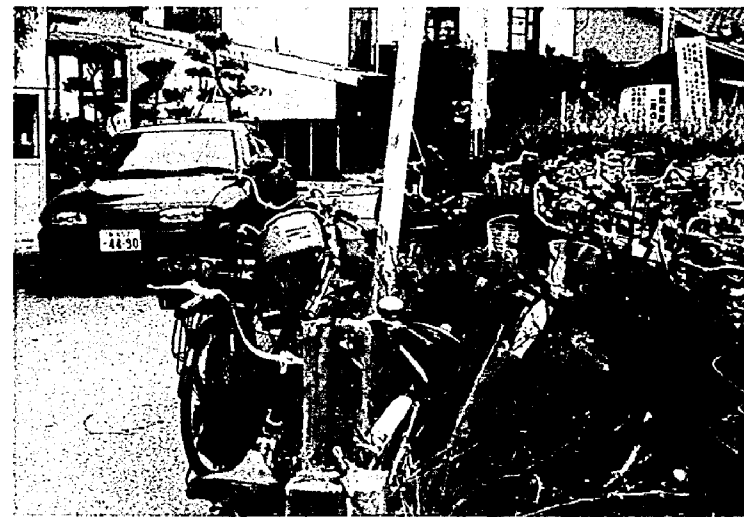
ご相談はお気軽に
役場民生課福祉係
または民生委員へ

ここに紹介した制度・サービスは、役場民生課が担当し、窓口となっています。また町内には、みなさんの相談相手となる民生委員が四三人います。

高齢者福祉を利用したい方、詳しい内容を知りたい方は、お気軽に役場民生課・福祉係（内線一四〇）、または民生委員に相談してください。

道路上の自転車が通行を妨げている!

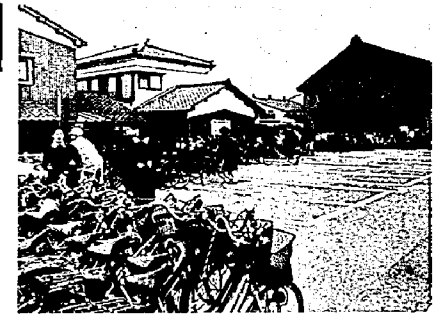
駅自転車置き場周辺



亀田駅まで、自転車を利用する通勤・通学者が増え、駅周辺では問題になってきている。駐輪場をはみだした自転車が、道路上に多数並び、通行の妨げになっているのだ。駐輪場を管理する町では、看板を立てたり、張り紙をしたりしてはいるが、それでもまだはみだしている。ある日の駐輪場の様子を追ってみた。

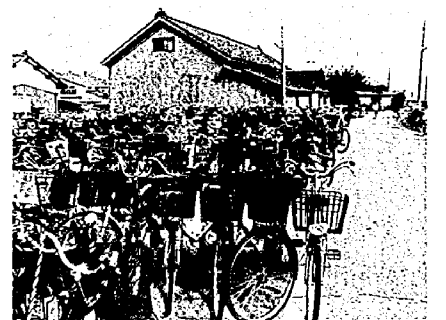
AM 7:15
ラッシュが始まるがまだ余裕
すでに亀田駅には、おおよそ1000人の学生・通勤者が、次の電車を待っていた。駐輪場では管理人が出勤し、自転車の整理を始めている。ばらばらに置かれた自転車を、

無駄のないように並べる。そのままだと置いておいては、いくら場所があっても追いつかないだろう。



AM 8:15 ピークに達し 近くは満車に

一番混雑する八時前後の電車が、自転車の数もぐっと増えた。ちよっと高齢の管理人さんたちは、息を切らしながらも、せつせつと自転車を動かしている。駅に近い駐輪場はすでに満杯。奥の方はまだ七分程度。まもなく管理人の勤務時間が終わる。それでも自転車は、後をたたない。

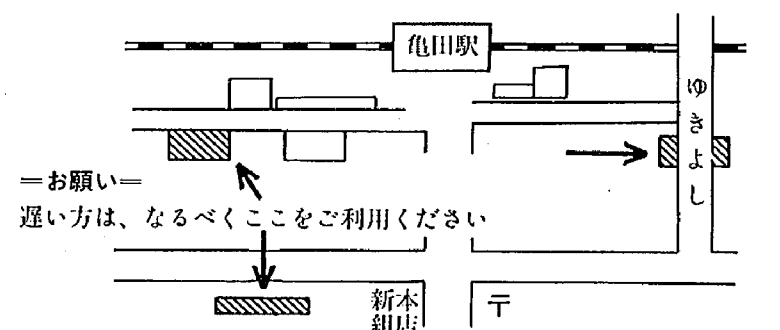


AM 9:15 混雑は一段落 はみだし急増

管理人がいなくなると、一時間近くになる。通勤道路のかたわら、一番近い駐輪場の通路に、はみだした自転車が数十台。車と歩行者がすれちがうと、その自転車が妨げる車と自転車ならもつと危ない。それでも堂々と、路上に止める人の姿もあつた。一番奥の片すみ、あるいはゆきよし線橋下、駅前バス停裏には、



まだ空間が残されている。そこへ止めろというものは、ちよつと酷なのだろうか。もつと広い自転車置き場があつたら、人間だれしも楽をしたい。だから中には、路上であらうと駅付近、置きやすい所に止める人がいる。そのおかげで、迷惑する人もいることを知ってほしい。もつと広くて、余裕を持って止められる場所があれば、問題は起きないのだろうか。でも、駅前そんな空き地がないのも現実。町は解決策を模索しているが、いい方法が見つかるまで、みなさんにも協力してほしい。



元農水大臣の故佐藤隆氏のご遺族より 町にご寄付がありました

四月十七日に東京で亡くなられた元農林水産大臣・佐藤隆氏のご遺族、佐藤輝子さん(新津市)と佐藤徹さん(稲葉三)が役場を訪れ、故人の出身地である亀田町の発展のために使ってほしいと、多額のご寄付をいただきました。故人のご遺志に感謝し、ご冥福をお祈りいたします。



町議会6月定例会は 25日に開会します

梅雨どきの交通事故に 気をつけましょう

六月は、梅雨前線の活発化により、長雨やジメジメした高温多湿の季節で、肉体的・精神的に不快感を覚える月です。この時期には、雨が直接・間接的に原因となった交通事故、とくに二輪車・自転車事故が多発する傾向にあります。雨の影響を考え、梅雨時の交通事故防止に努めましょう。

- ・歩行者、自転車利用者は、雨の日の道路横断は、運転者から見えにくくなるので

注意してください。とくに夜間は、左右の安全をよく確かめ、無理な横断はやめましょう。

- ・雨の日は身軽に行動できないよう、子どもにはあまり物を持たせないようにしましょう。
- ・歩行中、前方が見えなくなるような傘のさし方は危険です。
- ・自転車での傘さし・片手運転は、絶対にしないでください。

▼ドライバーは：雨の日の高速運転は、スリップの危険が高くなります。とくに降りはじめは滑りやすく、制動距離も延びるので、速度や車間距離に余裕を持って運転しましょう。

●試験日：第一次試験は九月二十九日(日)
●申し込み：七月三日から七月十日までに、人事院関東事務局へ
※詳しくは、新潟県税務総務課へお問い合わせください。
☎二二九一二五

税務職員採用試験が実施されます

税務職員になるための国家公務員採用III種試験(税務)が、次のとおり行われます。

- 受験資格：昭和四十六年四月二日から四十九年四月一日までに生まれた方
- 試験日：第一次試験は九月二十九日(日)
- 申し込み：七月三日から七月十日までに、人事院関東事務局へ

戦没者遺族のみなさんへ

戦没者等の遺族(戦没者死亡当時の3親等内の親族)で、次の要件を満たす方に、特別甲慰金(額面18万円の国債)が支給されます。

- ①昭和60年4月1日から平成元年3月31日までに、公務扶助料、遺族年金等の受給権者が遺族内にいなかった方
- ②昭和60年4月2日から平成元年4月1日までに、戦傷病者戦没者遺族等援護法による甲慰金の受給権を取得した方

●請求期限…平成4年6月27日まで
※請求手続きがまだお済みでない方は、役場民生課へお問い合わせください。

事業所統計調査と 商業統計調査を実施

七月一日現在、平成三年事業所統計調査および商業統計調査が全国一斉に実施されます。調査の対象は、農林漁家を除く、全国すべての事業所です。

事業所統計調査と 商業統計調査を実施

7月1日現在

紙を寄付する人 持ち帰る人



公園のトイレ

うららかな春、亀田公園は町内、また町外から保育園児らが遠足に訪れ、連日にぎわいました。五月十二日に遠足で来た、水原町のひまわり幼稚園。公園内のトイレに紙が備え付け

られていて、たいへん助かったそうです。後日、公園の管理室に、「ぜひ使ってほしい」と、トイレトイレットペーパーを差し入れてくれました。亀田町の公園では、ほとんどのトイレに紙を置いていますが、よそでは珍しいようですね。

募集してあります
県では、「健康にいがた新クローバー運動」の一環として、広くヘルシー料理を募集しています。

●募集部門
①ヘルシークッキング：朝・昼・夕のいずれか一食分の健康面に留意した料理(男女問わず応募可)
②メンズクッキング：健康面に留意した男の家庭料理で一食分の料理(男性のみ応募可)

●応募規定：県内在住の人で、調理を職業とする人を除く。未発表の作品に限る。
●応募方法：献立名、材料、作り方、コメント(応募料

七月一日現在、平成三年事業所統計調査および商業統計調査が全国一斉に実施されます。調査の対象は、農林漁家を除く、全国すべての事業所です。

事業所統計調査は、事業所および企業の産業、従業者規模などの基本的構造を明らかにすること、また商業統計調査は、商店の販売活動の実態や分布状況、商品の流通状況を把握するのが目的です。

この二つの調査は、統計法に基づいて行われる国の重要

な統計調査です。調査された事項は、統計をつくるためにだけに用いられ、そのほかの用途に使われることは絶対ありません。

六月下旬に、調査員が調査票の記入をお願いし、各事業所を訪問しますので、ご協力ください。記入後は、調査員が回収いたします。

※疑問点や不明な点がありましたら、お気軽に調査員、あるいは役場企画課・統計係におたずねください。

(内線二三二)

母子愛育会講演会のお知らせ

日本型食生活の見直し

6月27日

母と子の幸せのために活動する母子愛育会は、評議員や母子保健推進員が中心となり、明るい家庭づくりのお手伝いをしていきます。母子愛育会では、今年度の総会を開催するにあたり、次のとおり講演会を行います。

- とき：六月二十七日(木)
●会場：保健センター(役場隣)二階・集団検診室
●演題：「日本型食生活の見直し」
●講師：更科料理専門学校 理事長 更科絏固先生

一般土木工事発注 第一次は四四か所

平成三年度の一般土木(第一次)の入札が、六月七日に行われました。町では次のとおり、建設業

- 協会：油田機料店間(同)、新明町一丁目地内・丸山、大野間(同)、新明町五丁目地内・亀山、小野間(高橋工業所)、船山山二丁目地内・清野、八木間(藤佐藤工事)、元町三丁目地内(同)、高橋耳鼻科脇(同)、城山四丁目地内・星山、山田間(新成建設)、元町三丁目地内・一森、佐藤間(同)、荻原二丁目地内(同)、宇野、荻原間(古泉組)、泉町二丁目地内(同)、中島二丁目地内(亀田建設)、中島二丁目地内・井村、辻間(同)、中島四丁目地内・青柳、栗ノ木川間(同)、東船場一丁目地内(同)、側溝蓋掛換え工事：西町四・六丁目地内(五十嵐建設工業)、早通地内・早通団地内(南場組)

亀田町連合婦人会

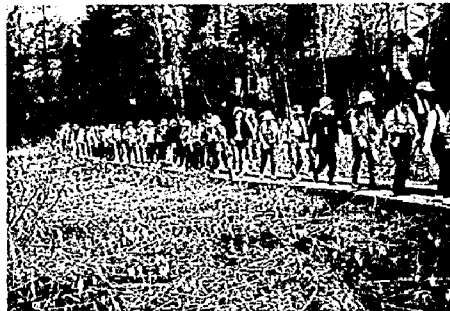
創立40周年 記念式典を挙行



五月二十六日に町民会館で、亀田町連合婦人会(古野間トシエ会長)の創立四〇周年記念式典ならびに定期総会が開催されました。

牛乳パック回収やティッシュペーパーの節約等の資源問題、さらに福祉ボランティア活動などに取り組んでいます。

町民ハイキング・残雪の尾瀬 素晴らしい風景を満喫!



今年の町民ハイキングは、五月二十五日の夜に亀田を出発し、二十六日に尾瀬を歩いてきました。定員八〇人に対し、一三一人もの応募があり、幸運にも抽選に当たった参加者のみなさんは、はりきって亀田プラザ前に集合。



ザ前に集合。二台のバスに分乗し、午後八時三十分、尾瀬へと向かいました。国道四九号線会津街道、開の中をバスは順調に走る。参加者はむさぼるように睡眠をとり、翌日の体力を温存。真夜中の一時三十分、御池に着し、しばらく仮眠した後、朝日が眩しくきらめく中、五時にハイキングはスタートしました。

早起き野球情報

二回戦 N・G・C 8-0 亀田製菓 不戦勝

三回戦 M・D・R 8-2 西町クラブ 旭タウンズ

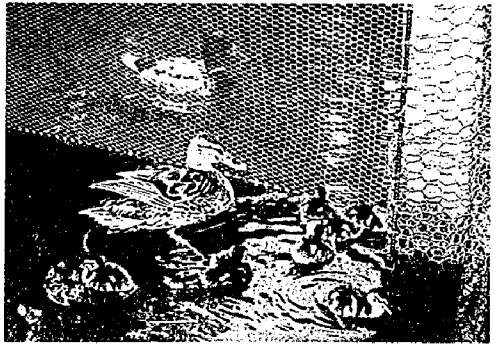
住民の動き

- ごめいふく (5月後半届出)
前号の住民の動き「すえながく」で、次のような間違いがありました。おわびして訂正いたします。
おわびと訂正
(正) 石本 康裕 (誤) 石本 康二
(大塚 和子) (大塚 和子)

野ネズミ駆除を実施します

六月二十一日(土)・二十二日(日)の二日間、亀田町全農用地を対象に野ネズミ駆除のための毒餌を仕掛けます。危険ですので、農用地などに立ち入らないようお願いいたします。

諏訪神社の池に「カルガモ9羽誕生」



諏訪神社境内にある池で、6月2日にカルガモ9羽が誕生しました。ひなは、近所の人たちが作った囲いの中で、元気に育っています。

合唱歌団コスモスが入賞

五月十二日、県民会館で開催された「おかあさん音楽会」に、亀田町の「合唱歌団コスモス」が出場し、優良団体五グループを表彰するチュウリップ賞を受賞しました。



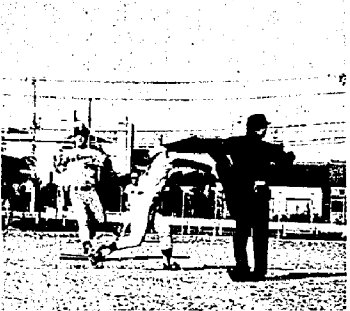
社会教育 だより

社会教育課 ☎ 381-2111 内線 261・262 公民館 ☎ 381-2728

夏山登山中止のお知らせ

今年度の社会教育事業の計画で、七月二十七日・二十八日に予定していた「夏山登山」は、都合により中止となりました。

大河津分水の歴史 映画をテレビ放映



昭和六年に完工以来六〇年間、越後平野を洪水から守ってきた、大河津分水の歴史をつづった映画、「郷土の宝・大河津分水」がテレビ放映されます。



異国の御霊安らかに

水道町三 榎 並 善 一



昨年、機会あってシベリヤ慰霊訪問に参加することができた。戦後、すでに四十六年が過ぎ、再びシベリヤの地に足を踏み入れることができたことは、私の終生忘れることができない人生の尊い体験となった。

八月二十一日午前十一時、新潟空港を出発、日本海をまたたく間に飛び越え、午後一時、ハバロフスクに到着。初めて賞味するソ連の夕食に戸惑いながら、四十六年前を想いつつ、異国の夜を実感する。

翌日の朝食に出された固い黒パンには一同困惑させられて、十時郊外の日本人墓地を訪れ、慰霊祭を行う。途中、団員一人の案内で、かつての収容所跡地を訪れたが、現在では工場が建てられ、昔の面影は一片もない。当時の人口は五万人で現在六十万人にふくれあがり、その変化に驚くばかりだった。

二十三日、風雨で悪天候の中をバスで出発、第一目的地

この地を訪れた日本人は、今回で二回目とのこと。

寝台車に戻り、翌二十五日朝七時イズベストに到着、バス二台に分乗。当時日本人の従事した鉄道工事跡や収容所跡地を訪れる。この地は野戦病院の建っていた所で、三五〇〇名程の死亡者があったと思われるが、今は民家に変わり、墓地は雑木の林と変わりはて、草は背丈ほどに伸び、手入れのあともなく、荒れ放題で足を踏み入れるような状況ではない。致し方なく遙か遠方より墓地に向かつて合葬、亡き戦友のご冥福をお祈りした。

午後六時、列車は次の予定地ピロビジャン駅に到着。その夜はボストークホテルで一泊、二十六日午前、郊外約五キロの地点で林の中に無数の土饅頭型日本人墓地を発見する。推定二〇〇名から三〇〇名が埋葬されたと伝えられている墓地で、早速用意した供物を素人造りの祭壇に供え、

慰霊祭を行う。読経、追悼のことばと続く。いとしい肉親や懐しい郷里を遠く離れ、家族の平安と祖国日本の発展を祈りながら、酷寒の地に尊い生命を捧げられた英霊各位を偲び、全員で「異国の丘」を唄ったとき、万感胸に迫るものがあり、涙が止めどなく流れ、一同感動した。

ピロビジャンよりレニンスキーに向かったとき、二十三日キロ地点に収容所があったとの記憶により、団員三名がタクシーで訪れたが、建物等は全くなく、夏草が生い茂り、荒れ放題との報告を受け、戦後の年月の永さを感じさせられた。

公式行事も無事終了、二十七日は美術館等名所を見学、二十八日帰国の途についたが、一日も早い遺骨収集が実現するよう祈って止まない。合葬。



ハバロフスク日本人墓地での慰霊祭

俳句コーナー

レインボー俳句クラブ

傘貼の碑に惜春の雨上がる 高橋 向山
 きらきらと露の玉おく朝牡丹 清野 なみ
 某園茶舗閉じて久しや柿若葉 亀山 なほ
 風薫る野辺に語ろう老夫婦 渡辺 徳一
 神主の白夏足袋の楚々として 荒井 十三
 先達の句碑にこぼるる花卯木 小林 恵
 句碑訪ね寺に詣でし若葉雨 間宮 初江
 八幡宮裏広々と竹落葉 高野 フサ
 弥陀仏や五月の花に埋もれて 田中 八千代
 風薫る山寺の磴登りけり 大沢 ムツ
 薫風や精一杯の深呼吸 小川 要作
 風薫る腰にゆらゆら万歩計 加藤 八恵
 雨霏宿しきらきら白牡丹 皆川 潤作
 藍色の以合ふ女や牡丹咲く 荒木 まさ
 欽杖にして一服や風薫る 久保田 孝
 五月水溢れて畦を落る音 石沢 石松
 若葉雨晴れし碑の道賑やかに 小野 ヨシ
 朧夜を狐が嫁に行き 後藤 ひて
 苔むせし芭蕉の句碑や若葉雨 斎藤 はる
 雨近し盆の茶豆と云うを蒔く 遠藤 春一
 切り幣に山を誂ふて山開き 新野 千代
 掛け替へて故人の軸に春惜しむ 小木 友江
 蕉風や信濃に古き寺多し 清水 千映子
 ホ句人に庭の牡丹のみごととなり 高橋 武雲
 七色にきそいて咲くや宮牡丹 吉田 静江
 五月雨にけむりし今日の五頭の山 宗村 キイ
 卯木咲く山彦通りホ句の旅 山田 正雄
 こけのむす安田八幡牡丹咲く 大森 実
 池の面に水輪重ねて春の雨 佐藤 余香
 初夏の五ツ峰の上雲 吉田 良之助