

今年の幸運を願う — 塞の神 —



1月16日に五月町の空き地で、「塞の神」が行われました。中央に作られたわらの塔には、この正月に使ったしめ縄やかど松がくぐられ、午後4時にろうそくの火で点火。塔が炎につつまれ崩壊すると、待つてましたとばかりにするめ焼きが始まりました。このどんど焼きは、昭和59年に55区の補導会が始め、今年で7回目。竹にうつらしたするめは補導会が用意したもので、ちなみに1本150円でした。

平成3年
2/1
No.468

広報 かめだ

おもな内容

- ▶ 議会通信・12月定例会——一般質問 (2ページ)
- ▶ もしもの事故に備えて、交通災害共済 (3ページ)
- ▶ 準備はいいですか、もうすぐ確定申告 (4・5ページ)
- ▶ 社会教育だより (7ページ)
- ▶ インフォメーション・ボックス～乳幼児の健診、予防接種、住民の動きetc (8・9ページ)
- ▶ だんらん「雪」 (10ページ)

人口のうごき—30,577人(+33人)

※平成3年1月1日現在、住民登録人口()内は前月比

●男 14,885人(+20) ●女 15,692人(+13) ●世帯数 8,472(+12)

独居老人宅に緊急通報装置を

新年度に取り上げたい

議員：一人暮らしの高齢者に、置、電気・ガスの点検を行って、町はどのような対応をしていますか。また、そのような方が安心して暮らせるよう、緊急通報装置の取り付けを提言します。

町長：民生課長は、エアパットの支給あるいは貸し出し、火災警報機・自動消火器の設置、電気・ガスの点検を行っています。民生委員は年二回、家庭訪問して相談を受けています。また老人クラブが、友愛訪問を行っています。

町長：緊急通報装置の取り付けは、新年度に取り上げたいと思います。

福祉施設、土地だけでも確保を

計画のない用地取得は無理

議員：現在、亀田町には充実した福祉施設が一つもありません。町長は前に、「特別養護老人ホーム（「特養」）・デイサービスセンターについて

町長：近く周辺で建てられる施設を参考に検討したい」と、答弁しています。地価の上昇がめざましい当町では、早急に土地を確保する必要があります。

議会通信・12月定例会
一般質問

12月定例会の一般質問から、おもなものをご紹介します。



ます。平成三年度中に、用地を求める考えはありますか。

町長：土地の購入は、必然的に起債（国や県から借入すること）につながります。現段階で計画のない起債は、申請しても許可されません。また町単独で購入した場合、特養

議員：新潟市の百万都市構想が、盛んにマスコミで話題になっていきます。百万都市は周辺市町村の合併が前提となりますが、新潟市に吸収される感覚で進むと、大変なことになると思います。亀田町の存在価値を主張しながら、受けとめなければなりません。

実際に行政サイドでは、新潟市からどのような働きかけがあったのでしょうか。

町長：百万都市構想は、新潟

積極的な働きかけはない

議員：新潟市の百万都市構想が、盛んにマスコミで話題になっていきます。百万都市は周辺市町村の合併が前提となりますが、新潟市に吸収される感覚で進むと、大変なことになると思います。亀田町の存在価値を主張しながら、受けとめなければなりません。

実際に行政サイドでは、新潟市からどのような働きかけがあったのでしょうか。

町長：百万都市構想は、新潟

亀田駅東側開発は進んでいるのか

議員：亀田駅の東側は、亀田公園や向陽高校を配し、立派な道路がつけられています。この東側と大野幹線（駅前通り）が接続するべきだと、商業近代化計画にもうたわれ、接続によって町の近代化が可能だと思っています。

町長：百万都市構想は、新潟

地権者の反対多く、停滞している

議員：亀田駅の東側は、亀田公園や向陽高校を配し、立派な道路がつけられています。この東側と大野幹線（駅前通り）が接続するべきだと、商業近代化計画にもうたわれ、接続によって町の近代化が可能だと思っています。

町長：百万都市構想は、新潟

等級	災害の程度	金額
1等級	死亡した場合	1,000,000円
2等級	自賠責施行令別表の等級区分の1級各号に掲げる傷害の場合	700,000円
3等級	治療を要した期間が6カ月をこえ、かつ入院30日以上を含む実治療日数90日以上のもの	150,000円
4等級	治療を要した期間が5カ月をこえ、かつ入院21日以上を含む実治療日数75日以上のもの	120,000円
5等級	治療を要した期間が4カ月をこえ、かつ入院14日以上を含む実治療日数60日以上のもの	100,000円
6等級	治療を要した期間が3カ月をこえ、かつ入院7日以上を含む実治療日数45日以上のもの	80,000円
7等級	治療を要した期間が2カ月をこえ、かつ入院通院の実治療日数30日以上のもの	60,000円
8等級	治療を要した期間が1カ月をこえ、かつ入院通院の実治療日数15日以上のもの	40,000円
9等級	入院・通院の実治療日数7日以上のもの	20,000円



もしもの事故に備えて... 交通災害共済

更新手続きをお忘れなく

昨年で、三年連続して死者が一万人を超えた交通事故はとどまることをしりません。これだけ自動車普及し、道路にははらんとしている現状では、たとえ安全を心がけていても、事故に巻き込まれる可能性がります。

また亀田町は、免許人口による事故率が高く、県内でも毎年上位にランクされます。わたしたちのまわりには、常に危険が待ちうけているわけです。

もしものときに備えて、交通災害共済に加入しませんか。この共済は、わずかな金額でお互いに助け合う制度です。現在も町内の二〇、九八一人の方が加入していますが、その期間が三月三十一日で切れます。全世帯に申込書を配布しますので、更新・新規加入

△交通災害共済で支給される見舞金

災害の程度を1～9等級に分け、あてはまる等級に応じた見舞金が支給されます。申請は役場住民課へ。

交通災害共済の内容

- ▼加入できる人
亀田町に在住する方なら、どなたでも加入できます。
- ▼掛け金
一人年額三五〇円（中途加入でも同額です）
- ▼共済期間
毎年四月一日から翌年三月三十一日まで。（中途加入の場合は、加入日の翌日から）
- ▼支給される見舞金
自動車、バイク、自転車など通行中の人身事故で、死亡あるいは実治療日数が七日以上の場合に、災害の程度（表のとおり）によって見舞金が支給されます。
- ▼加入手続き
各区分長さんから、全世帯にチラシと加入申込書（三枚複写）を配布していただきますので、ご記入のうえ掛け金一人三五〇円を添えて、二月二十日までに区分長さんを通じて申し込んでください。（その後申し込む場合は役場住民課へ）



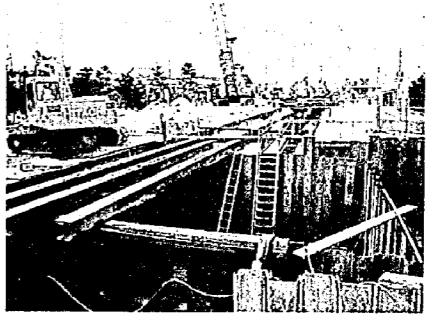
それならば町内の部分だけをまとめて、開発を計画できないものか、みなさんに問題提起したいと考えています。

議員：亀田排水路をどう利用するのか

構想では遊歩道、小公園など

議員：（町民会館や町民グラウンドの前を流れる）亀田排水路が暗渠化（埋めて地中管に流す）され、その上をコミユニティー道路とする計画があります。その具体的な内容は、町長：まだ具体的な計画はなく、これから策定に入ります。ただ広い場所では、遊歩道や小公園、また暗渠の水が目につくので、水の見える部分をつくるなどの構想があります。

町長：暗渠工事が進む亀田排水路



町だけの要綱では効果がない

議員：駅前カラオケボックスの計画があり、建築確認も許可されています。カラオケボックスは、少年非行や犯罪の恐れがあり、各地で問題になっています。

地元住民やPTAでは反対しており、工事が着工されると、住民とのトラブルが予想されます。規制要綱などの措置を講ずるなど、町の対応を伺います。

町長：カラオケボックスは社会環境への影響、密室性の構

スリップ事故にご注意ください

年が明けてからだいぶ雪も降り、寒さが厳しくなりました。朝は道路が凍結していることが多く、車の運転にも緊張します。

凍結路での急ブレーキ・急ハンドルは、スリップ事故のもとです。速度をひかえて、車間距離を十分にとり、事故にならないよう安全運転を心がけてください。なお踏切では、エンストや脱輪などで立ち往生しないよう、お気をつけてください。

もう少して春が訪れます。



定時制・通信制の生徒を募集します

働きながら高等学校教育を受けることができる、定時制・通信制課程の生徒を募集します。

●応募資格：中学校を卒業または見込みの人、同等以上の学力がある人

●学力検査：定時制は全日制と同じ、通信制はなし

●募集学校

- ・定時制：船江高校（普通）、市立高志高校（機械）、市立明鏡高校（普通・商業）
- ・通信制：新潟高校（普通）

※出願手続きについてはお問い合わせは出身中学校へ、学

ご存じですか 供託制度

供託とは、例えば「地代・家賃を受け取ってもらえないときに、これを国（供託所）に預けること」によって地主・家主に支払ったと同様の効果が与えられる」というものです。このほか、営業保証金の供託など各種ありますが、供託に関するご相談がございましたら、次のところにおたずねください。

・新潟地方方法務局供託課（新潟市西大畑）
☎三三二一五六一

準備はいいですか

もうすぐ確定申告

二月十六日から三月十五日まで

昨年一年間の所得を申告する確定申告が、二月十六日から三月十五日まで行われます。町と税務署ではこの期間中、営業業者と農業所得者等を対象に、役場（本庁）および町民会館で納税相談を行います。今回日程表（チラシ）を配布しましたので、あてはまる日においでください。もうすぐ確定申告。早めに準備して、正しい申告を！

確定申告が

必要な方

- ① 次に該当する方は、確定申告が必要で、申告書を作成して提出する方（農業、漁業）
- ② 不動産収入のある方
- ③ 土地、建物売却した方
- ④ ①②③は、昨年中の所得金額が基礎控除、配偶者控除、扶養控除など所得控除の合計額を超える場合
- ⑤ サラリーマンで、給与分の年収が一、五〇〇万円を超える方
- ⑥ サラリーマンで、給与所得や退職所得以外の所得の合計額が、二〇万円を超える方

申告に必要な保険料の納入額を

お知らせします

国民健康保険に加入している方に、昨年の保険料納入額のお知らせを送付します。このお知らせは、確定申告の際、社会保険料控除として認められるので、申告相談に来られるときは、必ず持参してください。また自主申告する方は、申告書に貼付してください。なお、お知らせの金額は、平成二年一月一日から平成二年十二月三十一日までに納めた額です。

納税は便利な

口座振替で

町税の納入方法に、振替納税制度があります。この制度は、町内の銀行、信用組合、農協等の金融機関に申し出れば、預金口座から振替で納税することが出来ます。納税のための手数料が省け、うっかり納期限を忘れて滞納することもない、便利な口座振替をぜひご利用ください。町内の金融機関で、いつても受け付けています。

税務署からののお知らせ

新潟税務署では、納税相談会場の混雑を緩和するため、庁舎前にプレハブの納税相談会場を設置しています。このため、駐車場のスペースがなくなりましたので、車の来署は遠慮ください。なお、第二・第四土曜日の閉庁日に申告書を提出する方は、文書收受箱（青のポスト）へ入れてください。

休日用求人情報提供

就職を希望する方々の要望に応え、休日用の求人情報を提供します。内容は、男子用・女子用・パート用・高齢者用の最新情報で、新潟市万代シティバスターミナルの案内所待合室に求人情報の提供台を常設。毎週金曜日の夕方に新しい情報を用意しますので、ご自由にお持ち帰りください。

相続登記の法会無料相談

新潟県司法書士会では、二月を「相続登記はお済みですか」月間として、無料相談を実施します。親がなくなり、土地や家屋などを相続しても登記はいついっただけで済ませる方が多いのが現状です。相続登記はいついっただけで済ませる方が多いのが現状です。相続登記はいついっただけで済ませる方が多いのが現状です。

サービスク改善および新しいサービスの開発に役立てるため「郵便局モニター」を募集しています。期間：平成三年四月一日～平成四年三月三十一日。資格：満二十歳以上で、郵政三事業に関心を持っていただける方。締切り：二月十五日まで。応募用紙は郵便局にあります。詳しくは最寄りの郵便局にお問い合わせください。

空ビン回収

2月10日も実施します

● 締切り：二月十五日まで
● 応募用紙は郵便局にあります。詳しくは最寄りの郵便局にお問い合わせください。

年金受給者の

控除額を引き上げ



所得税には、基礎控除、配偶者・扶養控除のほかにも、各種の控除があり、収入から各控除額を引いた所得金額に課税されます。今回の確定申告では、公的年金控除額、個人年金保険料控除の控除限度額、また寡婦（寡夫）控除の所得限度額が改正されました。

- 個人年金保険料控除 一般の生命保険料控除とは別枠で、個人年金の控除限度額が五万円（改正前五千円）になりました。
- 寡婦（寡夫）控除 寡婦または寡夫の方は、二七万円の控除があります。この適用要件である所得限度額が、五〇〇万円（改正前三〇〇万円）に引き上げられました。
- 医療費控除（左を参照）

給与所得者の還付申告

二月七日から役場（本庁）で

給与所得者あるいは年金受給者の方の還付申告は、役場（本庁）の納税相談会場で受け付けます。日程は次のとおりです。還付申告をする方は、こちらへおいでください。

- ▼ 所得税の還付申告
 - とき：二月七日（休）～十五日（休）まで。九日、十日、十一日は休みです。
 - ところ：役場・多目的ホール

商工会議所の個別指導会

他田商工会議所では、税理士の方を講師に迎え、青色申告者の決算・確定申告並びに消費税申告等の個別指導会を開催します。青色申告をされる方は、ぜひおいでください。

▼ とき：二月十四日（休） 午

多額の医療費は控除されます

病気やケガなどで、多額の医療費を支払ったときは、確定申告をすることにより医療費控除が受けられます。控除額の計算は

$$\text{① その年中に支払った医療費} - \text{② 保険などで補てんされる金額} = \text{③ A}$$

$$\text{③ A} - \text{④ 10万円又は所得の5\% (どちらか少ない額)} = \text{医療費控除額 (最高200万円)}$$

- ④1 通常Aの金額が10万円を超えないと医療費控除の対象になりません。
- ④2 申告の際は、医療費控除の内訳書に支払金額等を記載して、支出額を証明する領収書等を添付又は提示しなければなりません。

※ 支払内容により、医療費控除の対象に該当しない場合がありますので詳しくは新潟税務署（229-2151）又は税務相談室（224-3710）にお尋ねください。

税務相談室もご利用ください。税務相談室では、みなさんのいろいろな相談をお受けするため、相談所を開きます。どうぞご利用ください。▼ とき：二月十五日（休） ▼ ところ：他田商工会議所 ▼ 担当：関東甲信越国税局

俳句コーナー

レインボー俳句クラブ

室咲きの花鉢あふれ暮の市
ひと筵妓売る婆暮の市
歳晩や男まさりの母の居て
雪吊りの雉に昇りし鎌の月
あと十枚残すのみなり古曆
下仁田の葱太切りの豆腐鍋
月経の印の残る古曆
病む姉の気弱励ます年の暮
賜わりし御句飾りて年惜む
注連縄の青き匂ひの暮の市
鳥の数減ったか柿の残されて
句に学ばえにし賜わり年暮る、
背を丸め仏具みがきし婆の暮
入院の患者も外泊年の暮
馬おろし羊に置きかえ年の暮
巫女の技破魔矢作りの宮師走
子等集りて熱燗酌する年の暮
托鉢の笠遠くなり年の暮
餅花の枝採り入る暮の山
湯気上る厨杵昔年の暮
暗らがり部屋に満ちし花梨の香
年の暮れ神も仏も煤払へ
忙しげに人も車も年の暮
冬晴の夕べの空に細き月
平成の乾杯の酒年暮る、

清野 なみ
間宮 初江
荒井 十三
小林 恵
皆川 潤作
石沢 石松
荒木 まさ
高野 フサ
田中 八千代
加藤 八恵
後藤 ヒデ
大沢 ムツ
吉田 静江
小川 要作
高橋 武二
小 木 反江
佐藤 余香
山田 正雄
遠藤 春一
大森 実
小野 ヨシ
茨木 ミツイ
新野 千代
清水 千映子
永野 喜一

おいでよ！成人式へ

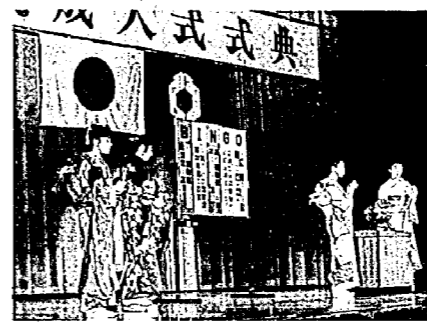
成人式実行委員会

準備は着々と進行中

三月二十一日に町民会館で開催される成人式を、有意義でかつ楽しい集いにしようと成人式実行委員会は着々と準備を進めています。

委員長の佐藤昌山さんの話では、「ビンゴゲームとカラオケ大会を企画している」とか。一生に一度、そして小学生あるいは中学生時代の仲間が、一堂に揃うのはめったにない機会。十七人の実行委員も、記念として心に残る成人式にしたいと、みなさん張りきっています。

また町民会館での式典が終わった後に、会場を替えて二次会も催されるそう。こちらにも大勢参加してほしいと呼びかけています。



おわびと訂正

一月十五日号で、次のように間違いがありましたので、おわびいたします。

▼四ページ「新成人ご紹介」の名簿の中で
 (調) 23区 山田 諭
 (調) 23区 山田 諭
 以上のとおり訂正いたします。

新成人ご紹介

- 区氏名
- 3区 大倉 一恵
- 4区 阿部 学
- 12区 遠藤恵美子
- 15区 川端 幸男
- 22区 武藤 朱美
- 芳春
- 24区 本間 満
- 28区 松嶋 英一
- 30区 佐藤 旬
- 32区 二岸 直子
- 34区 佐々木康晴
- 37区 今泉 哲也
- 37区 栗林百合子
- 48区 佐久間信文
- 49区 永井 清
- 52区 田村 笑子
- 53区 窪田 靖弘
- 56区 渡辺 直子

成人式は
三月二十一日

サークルや補導会などで

健康と体力づくりを守る

スポーツ安全保険に加入しましょう

平成三年度のスポーツ安全保険の受付が、三月一日から始まります。この保険は、スポーツ活動や文化活動、奉仕活動などの際の傷害事故や、第三者にあつたえたる損害を補償して、グループの人たちが安心して活動できるようにするためにつくられた、営利を目的としない、互助共済の保険です。

各種大会の結果

▼新春子ども将棋大会
 と き…一月十三日
 参加数…一九人(Aクラス一〇人、Bクラス九人)

(Aクラス)
 優勝 吉田 聡(西中)
 二位 小嶋 健介(早小)
 三位 桐生 聡(西中)
 (Bクラス)

珠算競技大会の結果

- ▼団体競技
 (中学校の部)
 二位 亀田中学校
 (小学校の部)
 二位 亀田西小学校
 三位 亀田東小学校
 三位 亀田小学校
- ▼個人総合競技
 (一般の部)
 二位 齊藤 誠
 三位 田中 徹
- ▼中学校の部
 二位 横野 勝(亀中)
 三位 福岡 俊宏(西中)
 阿部 司(亀中)
- ▼小学校の部
 三位 大島重希子(西小)
 二位 松沢 知美(東小)
 川上 高弘(西小)
- ▼読上暗算
 (一般の部)
 二位 齊藤 誠
 三位 田中 徹
- ▼胸掛胸割算
 (一般の部)
 二位 齊藤 誠
 三位 田中 徹
- ▼中学校の部
 二位 横野 勝(亀中)
 三位 福岡 俊宏(西中)
 阿部 司(亀中)
- ▼小学校の部
 三位 大島重希子(西小)
 二位 松沢 知美(東小)
 川上 高弘(西小)
- ▼個人総合
 (小学校三年)
 二位 田辺 悟(東小)
 三位 植村 梨絵(東小)
 阿部 武宣(東小)
- ▼小学校四年
 三位 田辺美知子(東小)
 後藤 望(東小)
 長谷川 瞳(亀小)
- ▼小学校五年
 二位 安成 裕
 (朝鮮初中級学校)
 平沢 陽(西小)
 佐藤 博明(亀小)
- ▼小学校六年
 二位 村木美佳子(東小)
 松沢 知美(東小)
 長浜 史幸(東小)
 山田 宏孝(西小)
 魚野 誠二(亀小)
 佐藤 有紀(西小)
- ▼中学校
 優勝 福岡 俊宏(西中)
 二位 藤田 丈英(西中)
 阿部 司(亀中)
 横野 勝(亀中)
 吉田 和貴(西中)
- ▼読上暗算
 (小学校三年)
 三位 後藤 真介(東小)
 植村 梨絵(東小)
 清水 美輪(西小)
 宮川 真(亀小)
 田辺 悟(東小)
 長谷川 瞳(亀小)
- ▼胸掛胸割算
 (小学校五年)
 優勝 佐藤 博明(亀小)
 二位 平沢 陽(西小)
 栗林 洋一(東小)
 安成 裕
 (朝鮮初中級学校)
 平沢 陽(西小)
 栗林 洋一(東小)
- ▼胸掛胸割算
 (小学校六年)
 優勝 魚野 誠二(亀小)
 二位 佐藤 有紀(西小)
 長浜 史幸(東小)
 村木美佳子(東小)
 川上 高弘(西小)
 山田 宏孝(西小)
 後藤 望(東小)
 立川 幸子(東小)
 松沢 知美(東小)
- ▼中学校
 優勝 阿部 司(亀中)
 二位 福岡 俊宏(西中)
 横野 勝(亀中)
 佐藤 彰(亀中)
 藤田 丈英(西中)
- ▼小学校五年
 三位 田辺美知子(東小)
 二位 田中 山希(亀小)
 (小学校五年)
 二位 山田 暁子(亀小)
 三位 佐藤 博明(亀小)
- ▼小学校六年
 三位 長浜 史幸(東小)
 山田 宏孝(西小)
 (中学校)
 優勝 横野 勝(亀中)
 二位 阿部 司(亀中)
 福岡 俊宏(西中)
 藤田 丈英(西中)

県学年別珠算大会の結果

スポーツ安全保険の給付内容

区分	掛金 (1人年額)	傷害保険(保険金額)			賠償責任 保険(賠償 限度額)	共済 見舞金
		死亡・後遺障害	入院	通院		
・スポーツ少年団など中学生以下のグループ ・成人の文化活動奉仕活動のグループ	360円	最高1,400万円	1日につき4,000円	1日につき1,300円	対人賠償1億円(自己負担1,000円) 対物賠償500万円(自己負担1,000円)	突然死および日射病熱射病による死亡50万円
老人クラブ団体(ゲートボール、ハイキングクラブなど)	500円	400万円	1,800円	800円		
・ママさんバレーなど地域スポーツのグループ ・高校の運動部、大学、会社などの同好会	1,100円	1,400万円	4,000円	1,300円		

- 優勝 萩野 達矢(東小)
- 二位 坂口 圭(西中)
- 三位 五十嵐良和(亀中)
- ▼新春囲碁将棋大会
 と き…一月二十日
 参加数…囲碁三五人(A級一九人、B級一六人)
- (囲碁A級)
 優勝 上原 済
 二位 高橋 知美
 三位 長谷部豊次
- (囲碁B級)
 優勝 長谷川信也
 二位 榎並 義則
 三位 大野 一栄
- (将棋A級)
 優勝 古泉 健作
 二位 小坂井 仁
 三位 坂上 桂一
- (将棋B級)
 優勝 佐藤 文廣
 二位 吉沢 芳夫
 三位 大羽賀 康

社会教育 だより

社会教育課 ☎ 381-2111
 内線 261・262
 公民館 ☎ 381-2728

映画鑑賞会

と き…2月16日(土) 午前7時30分
 ところ…公民館講堂

- 題名
 ・木龍うるし(アニメ)
 ・花いっぱいになあれ(アニメ)
 ・新ちゃんが泣いた(アニメ)
 ※入場無料、どうぞおいでください。

婦人大学

と き…2月18日(月) 午前10時
 ところ…町民会館大ホール
 内容…楽しいスポーツ(実技)

講師…小林良子先生(体育指導委員)

福寿大学

と き…2月15日(金) 午前10時
 ところ…町民会館視聴覚室
 演題…「健康について—中高年者の健康管理」
 講師…田淵一郎先生(新津保健所長)

2月

公民館クラブ活動

- 書道講座…8日・15日・22日
- ダンス初心者…4日・18日・25日
- ダンス中級者…5日・12日・19日・26日
- 卓球クラブ…6日・13日・20日・27日
- 民謡クラブ…4日・18日・25日
- 書道クラブ…5日・19日・26日
- 絵画クラブ…4日・18日
- コーラスクラブ…5日・12日・19日・26日
- 陶芸クラブ…休み
- 詩吟クラブ…6日・13日・20日・27日
- 短歌クラブ…10日
- 茶の湯クラブ…13日・27日
- つまみ絵クラブ…休み
- 紙粘土人形クラブ…7日・21日
- 民謡教室…6日・13日・20日・27日
- シルバードダンス…1日・8日・15日・22日
- 手話教室…6日・13日・20日・27日
- 古文書解読基礎教室…7日・21日
- 午後7時～9時
- 午後6時30分～9時
- 午後7時～9時
- 午前9時～正午
- 午前10時～正午
- 午前10時～午後4時
- 午前10時～正午
- 午後6時～8時30分
- 午後1時～午後4時
- 午前10時～午後4時
- 午前9時30分～午後3時
- 午後7時～9時
- 午後1時～4時
- 午後7時～9時
- 午後7時～9時

レインボープラン (老人生きがい対策事業)

- ゲートボールクラブ…4日・19日
- 活花クラブ…5日・19日
- 囲碁クラブ…5日・19日
- 水墨画クラブ…5日・26日
- 手芸クラブ…6日・13日
- 将棋クラブ…6日・20日
- 軽スポーツクラブ…6日・20日
- 書道クラブ…13日・27日
- 俳句クラブ…7日・21日
- 表具クラブ…14日・28日
- 民謡クラブ…1日・15日
- 園芸クラブ…休み
- 詩吟クラブ…2日・16日
- 盆栽クラブ…休み
- 午前9時～正午(大ホール)
- 午前9時～午後12時30分(講習室)
- 午前9時30分～午後4時(娯楽室)
- 午前9時30分～正午(学習室)
- 午前9時30分～正午(学習室)
- 午前9時30分～午後4時(講習室)
- 午後1時30分～4時(大ホール)
- 午前9時30分～正午(学習室)
- 午前9時30分～正午(学習室)
- 午後1時～4時30分(学習室)
- 午前10時～正午(大ホール)
- 午前9時30分～正午(講習室)

※大ホール、講習室、学習室は町民会館、娯楽室は老人福祉センターです。

BOX

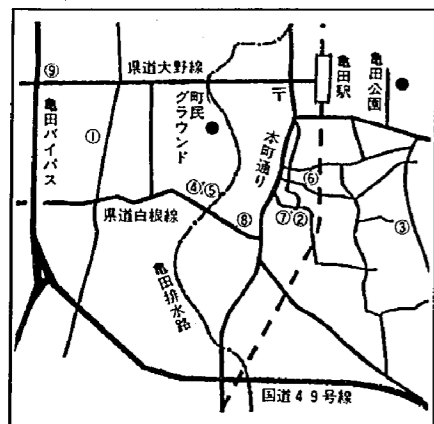
あなたに必要な
情報をお届けします。

＜2月のカレンダー＞
○印は祝日 ■は閉庁日

日	月	火	水	木	金	土
					1	2
3	4	5	6	7	8	9
10	11	12	13	14	15	16
17	18	19	20	21	22	23
24	25	26	27	28		

＝ 休日と電話番号のご案内 ＝

- ① 亀田町役場・保健センター ☎381-2111
- ② 役場出張所 ☎381-1200
休日…日曜・祝日と第2・4土曜日
- ③ 水道局 ☎381-3101
休日…役場と同じ(浄水場を除く)
- ④ 消防署 ☎381-2327
- ⑤ 町民会館 ☎382-3780
老人福祉センター ☎382-3500
休日…3日・11日・12日・17日・25日
- ⑥ 公民館 ☎381-2728
休日…3日・11日・17日
- * * *
- ⑦ 亀田商工会議所 ☎382-5111
- ⑧ 亀田町農業協同組合 ☎382-6363
- ⑨ 新潟南警察署 ☎381-2121



町の天使たち

1才半児健診より



乳幼児の健診

4か月児健診

と き…2月15日(金)
午後1時30分～2時30分
ところ…保健センター
対 象…平成2年10月生まれ
※アンケートをお持ちください。

1歳半児健診

と き…2月14日(木)
午後1時30分～2時30分
ところ…保健センター
対 象…平成元年8月生まれ
※アンケートをお持ちください。

1歳半児歯科健診

と き…2月21日(木)
午後1時～1時40分受付
ところ…保健センター
対 象…平成元年6月・7月生まれ
※アンケートをお持ちください。

ずくずくと



元気に育ってね

指導・健康相談

母親学級

▶ 1回目
と き…2月13日(木)午後1時20分開始
ところ…保健センター
対 象…前月中に届出した妊婦及び希望者

▶ 2回目
と き…2月20日(木)午後1時20分開始
ところ…保健センター
対 象…1回目終了者及び希望者

離乳食講習会

と き…2月19日(木)午後1時30分開始
ところ…保健センター
対 象…平成2年9月生まれ

育児相談

と き…2月18日(木)
午前9時30分～11時
ところ…保健センター
対 象…乳幼児

健康相談

と き…2月8日(金)・27日(木)
午前9時30分～正午
ところ…老人福祉センター
対 象…40歳以上の希望者(健康手帳のある方は、お持ちください。)

予防接種

ツベルクリン反応

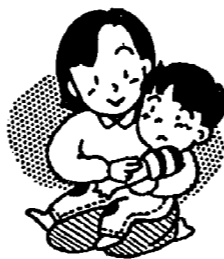
と き…2月18日(木)
午後1時30分～2時20分受付
ところ…保健センター
対 象…平成2年8月～10月生まれ
(生後3～48か月の未接種の方)
※ツベルクリン反応検査実施申し込み書(白)をお持ちください。

ツベルクリン反応判定

と き…2月20日(木)
午後1時30分～2時20分受付
ところ…保健センター
対 象…ツベルクリン反応を受けた方
※判定用紙(白)とBCG問診票(桃色)をお持ちください。

○予防接種を受けるときは…

※母子手帳・問診票(記入・捺印・朝の体温)を忘れずにお持ちください。
※転入された方は母子手帳を持って保健課窓口までおいでください。
※亀田町に住居登録されていない方は受けられません。



児童手当

□座振り込みは2月8日

平成2年10月から平成3年1月までの児童手当を、2月8日(金)に各受給者の口座に振り込みますのでお知らせします。

心配ごと相談所

と き…毎週火曜日
午前9時～午後3時
ところ…資料館(旧役場脇)社会福祉協議会二階 相談室
※個人の秘密は厳守しますので、お気軽に相談してください。

酒害相談

と き…毎週土曜日
午後7時～9時
ところ…資料館(旧役場脇)二階 会議室
担 当…新潟県酒害相談員
※個人の秘密は厳守しますので、お気軽に相談してください。

犬・猫の引取り日

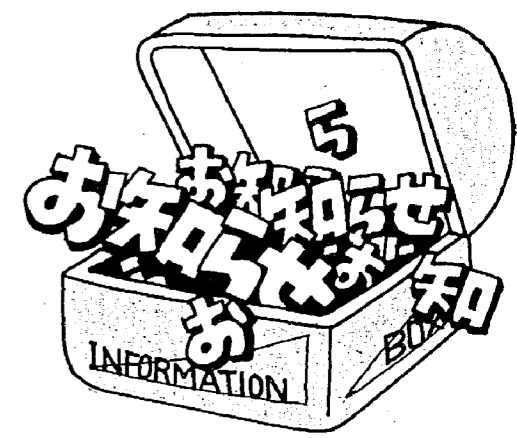
事情により飼えなくなった犬または猫を引き取ります。(大型犬は引き取りません。)
引き取りを希望する方は、前日までに役場保健課へ連絡してください。
と き…2月7日(木)
午前8時30分～9時

(加藤 博子)	(渡辺 義徳)	(倉田 裕子)	(村木 隆)	(婚姻した人)	(奈津子)	(航保)	(志保)	(いぬめ)	(寛真)	(麻衣)	(寛優)	(貴弘)	(修平)	(主笑)	(麻弓)	(三月生まれ)	(嘉也)	(拓人)	(美里)	(洋裕)	(平介)	(三月生まれ)	(保護者名)		
勝男	隆	世帯主	町名	区	土田	柴野	大滝	シシヤ	加藤	松原	金子	佐藤	永井	枝井	佐藤	豊岡	五十嵐	渡邊	渡邊	齋藤	丸山	石本	村木	村木	
4ツ	早	諏	西	西	茅	泉	鶴	城	砂	袋	袋	船	船	向	旭	萩	砂	向	向	向	向	向	向	向	向
58	57	54	52	52	41	39	38	36	33	31	28	23	16	16	54	53	39	32	17	17	区	区	区	区	区

掲載を希望
されない方は、窓
口までお申し出
ください。



(本間)	(野口)	(松本)	(今泉)	(乙川)	(熊谷)	(阿部)	(榎並)	(三浦)	(大倉)	(藤田)	(故)	(小坂)	(田)	(田)	(田)	(田)	(田)	(田)	(田)	(田)	(田)	(田)	(田)	(田)	(田)
明子	寛	真	清	正	喜	雅	豊	寛	真	清	正	喜	雅	豊	寛	真	清	正	喜	雅	豊	寛	真	清	正
五月	五月	城	早	早	茅	水	砂	東	新	船	町	町	町	町	町	町	町	町	町	町	町	町	町	町	町
55	55	49	44	43	41	34	33	30	26	23	区	区	区	区	区	区	区	区	区	区	区	区	区	区	区



水道休日当番業者

休日(第2・第4土曜日を含む)の水道管の破裂・漏水には、次の公認工事店へ連絡してください。受付時間は午前8時から午後5時までです。
2月3日…新和設備工業所 ☎381-5016
9日…風間建設工業㈱ ☎381-4962
10日…(株)佐藤工業所 ☎381-3507
11日…(株)禎招工事 ☎382-6355
17日…サンエツ工業 ☎382-3146
23日…新設工業所 ☎381-4633
24日…小木工業㈱ ☎381-2824
3月3日…(株)小野建築設備 ☎381-3672

住民の動き

すこやかに

(十二月届出)

(十二月届出)

ごめいふく

(二月前半届出)



NEWS LETTER

雪



命拾いした雪の朝の思い出

主婦・内山ミドリ(66)
(船戸山四)

もう四十年も昔、疎開先の山もとは、沢山の雪が積りました。一番列車はラッセル車の吹き上げた雪の壁の中を走り、私は汽車で町の学校へ通っていました。村道と交差する踏切からはまっすぐ駅がみえました。線路を歩くのは危ない事と承知の上で、特に雪の日は近道をしていました。

その日は、追いやってもボ

チ(雑犬の白)がついて来て、時間もなく線路に出ると私は走り出しました。ポチもついて走ってきます。足がもつれるようにへトへトになった時、汽車はポツポツと汽笛をならして駅を発車しました。さあ、避けなければ。雪の壁に必死に体当たりを繰り返しても、力及ばず、もうダメだと思つた時、天に向かってポーンと飛びました。汽車は、轟音と地吹雪を舞い上げて、背中を通り過ぎて行きました。

瞬間ポチは？と思つた時、目は開けられませんでした。白い雪に散る赤い血。でもうす目を開けた私の横にポチは

【投稿規定】

●字数 五〇〇字以内

●締切り 三月のテーマは三月十七日、四月のテーマは三月十七日まで、それぞれ必着

●あて先 亀田町泉町三十四一五 亀田町役場企画課「たんらん」

●係 投稿用ハガキをご利用ください

●※掲載した人には記念品を贈呈。

3月のテーマ 「引越し」

4月のテーマ 「私の好きな花」

※掲載した人には記念品を贈呈。

首だけをだしてキョトンとしていました。夢中で掘り出して抱き合つたとき、ただポロポロと涙が流れました。学校に遅れてしまった事も忘れて、雪は無重量のように心地好く、暖かでした。

雪に関する

雑感あれこれ

無職・小暮 光男(67)
(中島二)

関東生まれの私は、昭和十七年に新潟に住みついたが、当時は冬の来るたびに雪の白さに感激した。どんな色よりも心にひびく白の清々しさ。さすがに近年はこの感激は薄れたが、いつまでも初心の感激性は大切にしたいと思つて

さらさらとアラレまじりに雪の降る夜更け、今夜は積もるぞとホゾを固める。新潟市の最深積雪は、昭和三十六年の一、二十センチだから、雪害といつても知れていようが、雪深い地方の生活は思いやられる。

いくたびも雪の深さを尋ねけり 子規
月光の深雪の削のかくれな 茅舎
これらの句に惚ぶのみである。天気予報に雪ダルマの絵を使つたと、雪国の人たちから異論が出たというが、真意はわかるが、少し気の狭い所もある。

なつかしい幼頃の雪遊び

無職・堀 トシ(70)
(新明町二)

年の暮れから正月に買い物へ行くとき、あちこちで屋根からの雪下ろしを思うように道が通れず、雪を下ろす人が悪いのか、通る人が悪いのか、大雪のときは大変です。外へ出るとき、雪で階段をつくり、家では三段とか四段出来たなど、階数の自慢が話題のようでした。また、炬燵で道行く人の足元が見えたものでした。

幼い頃はスキーなど買つて貰えず手造りで、竹で造つてもらつて片足ですべりました。今は家が密集していますが、昔はあちこち空地があり、そこですべつたものでした。また大勢で向山へ手造りの「そり」で遊びに行き、面白さに

まぎれ家へ帰る時間を忘れてあわてて帰つた事もありました。天気の良い日など、田んぼに氷が張ると、「ザイ」渡りに行き、日中気温が上がる氷が割れてたんぼに落ち、ぬれて帰り、親に叱られ炬燵にもぐりこんだものです。遊びにまぎれて霜焼で膨れた手に息をウフーと掛けながら軒先の氷を誰が一番長いものを取つたか「しゃぶり」ながら競つたり、雪の穴を掘って陰に隠れて、落ちた人を見て悪さを喜んだこと、鎌倉をつくつてもらつてその中で遊んだりもしました。

雪は生活の糧になることも

無職・藤田 操(80)
(船戸山三)

雪が降ると、子供達は大喜びである。雪ダルマ、鎌倉、滑り台、雪合戦と、いろいろな楽しみで余念がない。また、車や人の往来する道路の除雪は、労働者にとっては大切な職業である。年に一度の生活の糧として、空を眺めて金か銀の思いで雪の降ることを祈つて待っている。スキー場の有名な場所であ

る湯沢、石打、赤倉などではホテル、旅館も一体となり、各戸ごとにサービスを呼びかけて、大歓迎でお客の来るのを待っている。若者は、正月スキー場で過ごす人もある。テレビでも度々見るが、高いジャンプ台より飛び下りて、延長を測る喜びは本人ならではのもの。スキーの技術を覚えた者には面白いスキー場も、日が差し込み雪がとければ雪を運んでスキーのシーズンを長くしようとする努力、その努力は生活に生きる尊さと思えます。

編集室から

正月休みが終わつた途端、連日の降雪。小休止のあと、十五日の朝には約二〇センチの雪が積っていました。テレビには、振り袖のすそを気にする新成人の姿が映りましたが、亀田町の成人式は三月でよかつたです。

春が近づくと、進学や転勤などで移転する人も多く、住民課の窓口も繁盛します。引越し作業もたいへんですが、新しい街や家など、楽しみもありますね。以前に引越した時の思い出、あるいはこれから引越す感想などを、「たんらん」にお寄せください。なお四月は、「私の好きな花」というテーマで募集。みなさんからの投稿を、心よりお待ちしております。