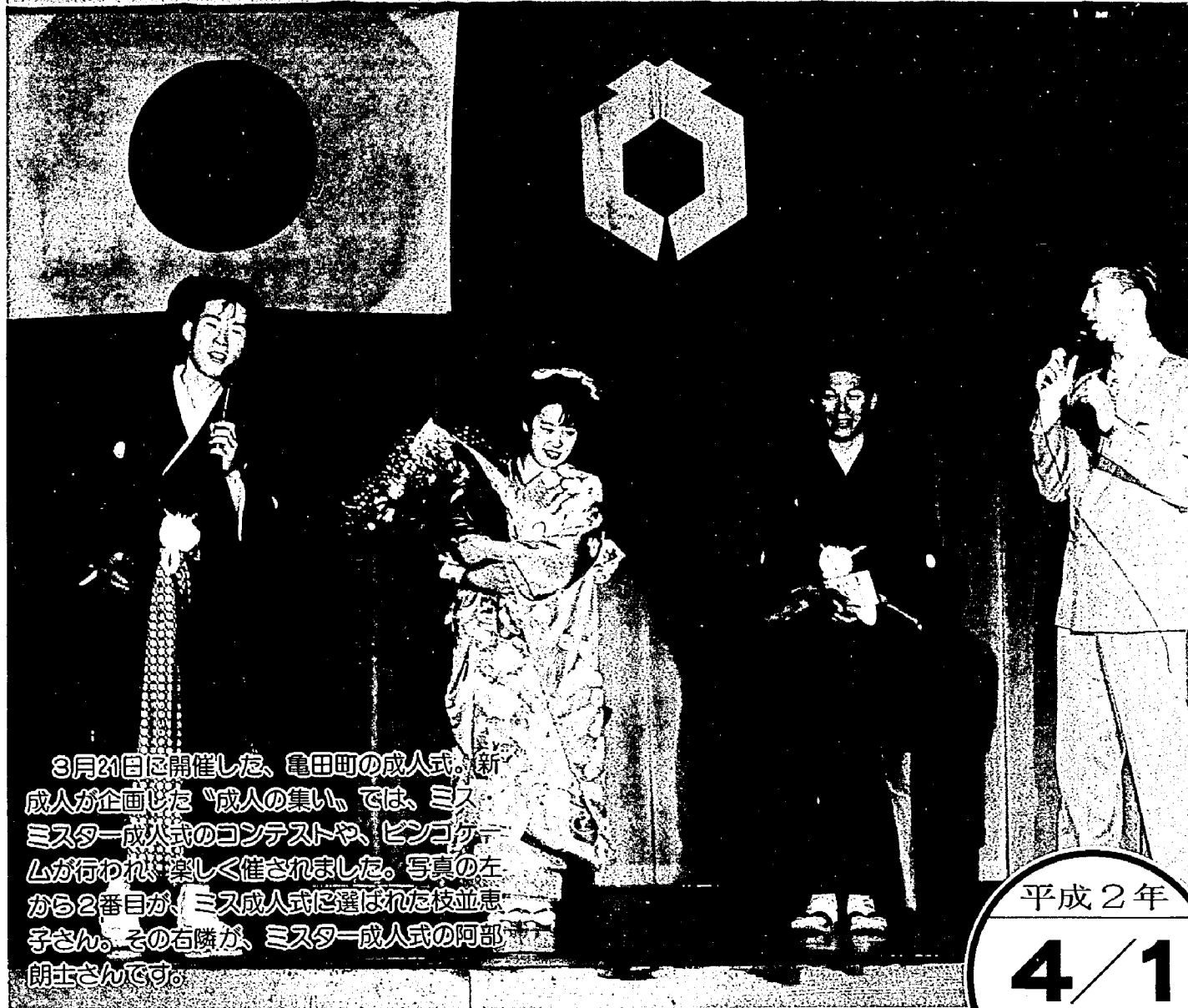


# 成人式式式式



3月21日に開催した、電田町の成人式。新成人が企画した「成人の集い」では、ミス・ミスター成人式のコンテストや、ビンゴゲームが行われ、楽しく催されました。写真の左から2番目が、ミス成人式に選ばれた枝並恵子さん。その右隣が、ミスター成人式の阿部朗士さんです。

平成2年  
**4/1**  
No.448

## おもな内容

- ▶平成2年度予算特集～今年度の町の仕事 (2～7ページ)
- ・調和のとれた町づくりをめざして—施政方針—
- ・平成2年度の事業
- ▶春の火災予防運動 (8ページ)
- ▶社会教育だより (9ページ)
- ▶インフォメーション・ボックス～健診・予防接種・etc～ (10・11ページ)
- ▶だんらん～今月のテーマ・入学～ (12ページ)

## 広報

# かめだ

人口のうごき 30,361人(+37人)

※平成2年3月1日現在 住民登録人口( )内は前月比

●男 14,795人(+17人) ●女15,566人(+20) ●世帯数 8,358(+12)

# 今年度の町の仕事

## 一般会計予算

### 六三億五、九五一万円

町議会三月定例会で、亀田町の平成二年度予算が決まりました。一般会計の予算は、前年度に比べ六億七、六五三万二千円（一一・九割）増額され、六三億五、九五一万二千円。今回は、今年度の町の方針と、予算の内容についてお知らせします。

### 歳入

町の収入となる歳入予算では、町税・地方交付税などの増収を見込み、また庁舎建設基金から繰り入れる反面、借金となる町債を抑え、健全財政に努めます。

- 町税 (六・三割増) 二六億九、九三四万 円
- 町民税・固定資産税の伸びを見込み、前年比一億五、八八八万円の増額
- 地方交付税 (二七・五割増) 一一億一、六〇〇万 円
- 国の増収による地方交付税の増大を見込み、前年比一億六、六〇〇万円の増額
- 町債 (一一・三割減) 七億〇、四二〇万 円
- ごみ減容化施設、東小プールの建設事業が終了、それともなう事業債がなくなったため、前年比九、八四〇万円の減額
- 繰入金 (六六・三割増) 六億九、九五一万八千円
- 新庁舎の建設基金からの繰り入れて、前年比二億七、九〇〇万七千円の増額

### 歳出

歳出の内訳をみると、今年度も大きな事業がめじろ押しです。

昨年着工した新庁舎・保健センターは、今年の秋に完成。また東小学校体育館の大規模改造工事を行い、すでに買収が終わった町道四八〇号線は、土地開発公社からの買い戻しで、本格的な工事に入ります。

### 【おもな歳出予算の内訳】

- 建設事業費 (一九・六割増) 一三億六、二九六万一千円
- 一般会計の三七・一割を占める建設事業費は、前年比三億八、六五六万五千円の増額
- 人件費 (六・六割増) 一三億五、二七七万七千円
- 職員をはじめ、特別職・議員などの人件費は、前年比八、三七〇万三千円の増額
- 物件費 (一一・五割増) 六億五、九〇五万六千円

## 一般会計 予算総額 63億5,951万2千円

歳入		出費	
町税	26億9,934万円	人件費	13億5,277万7千円
繰入金	6億9,951万8千円	公債費	5億9,950万7千円
分担金、負担金、使用料ほか	5億4,511万円	扶助費	2億4,281万2千円
地方交付税	11億1,600万円	建設事業費	23億6,296万1千円
町債	7億0,420万円	物件費	6億5,905万6千円
国・県支出金	5億9,534万4千円	繰入金	4億6,141万3千円
		補助費等	4億3,847万2千円
		貸付金、積立金ほか	2億4,251万4千円

### 一般会計歳入予算の内訳

項目	金額	割合
総額	63億5,951万2千円	
町税	26億9,934万 円	(42.4%)
地方交付税	11億1,600万 円	(17.5%)
町債	7億0,420万 円	(11.1%)
繰入金	6億9,951万8千円	(11.0%)
国庫支出金	2億5,487万2千円	(4.0%)
諸収入	2億3,276万8千円	(3.7%)
分担金及び負担金	1億6,378万8千円	(2.6%)
県支出金	1億3,437万7千円	(2.1%)
地方譲与税	1億2,100万 円	(1.9%)
繰越金	7,400万 円	(1.2%)
使用料及び手数料	7,224万6千円	(1.1%)
利子割交付金	4,220万 円	(0.7%)
自動車取得税交付金	3,200万 円	(0.5%)
交通安全対策特別交付金	650万 円	(0.1%)
石油貯蔵施設立地対策等交付金	439万4千円	(0.1%)
財産収入	230万7千円	
特別地方消費税交付金	1千円	
寄付金	1千円	

## 調和のとれた

## 町づくりを

## めざして

### 施政方針

平成二年三月定例会の開会にあたり、町政運営の基本方針と施策の要旨を説明し、議員各位をはじめ、町民各位のご理解とご協力をお願い申し上げます。

議会の冒頭で、坂井町長が施政方針演説を行い、平成二年度の事業内容と予算の概要を説明しました。その中から抜粋してご紹介します。

が、町民各位にとって平和と繁栄の年であり、町政執行に新たな決意をもって専心努力をします。

長期にわたった円高不況の余波を受けてきた町経済は、内需の持続的拡大による好景気に支えられ、好転の兆しがみられます。またその反面、消費費の動向、人口の高齢化、農産物の自由化、高度情報化等山積する諸問題を、国の施策を見極めながら対処してまいります。

このような情勢のなかで編成された、わが国の平成二年度の一般会計予算の規模は六兆二、七三六億円で、前年度に比較して五兆八、五九四億円（九・七割）と、昭和五十六年以来の伸びとなっています。

地方財政に直接影響のあります地方交付税では、前年度に比較して一〇・三割、譲与税関係でも若干の伸びとなりました。

このような国の予算内容を踏まえて、本町の平成二年度の予算編成にあたり、健全財政の確保を基本とし、優先順位の厳しい選択により、経常諸経費の節約をはかりました。役場庁舎、保健センター、東小学校体育館の大規模改修事業をはじめ、町制施行一〇〇周年記念事業等を主体としながら、生活関連施設の整備と社会福祉の充実等に対応していただくための必要な施策に対して、財源の重点的かつ効率的配分に努めたまいります。

当初予算の規模は、重点事業を積極的に取り入れたことから六三億五、九五一万円で、前年度に比較して一一・九割増と、昨年を引き続き大幅な増額予算となりました。

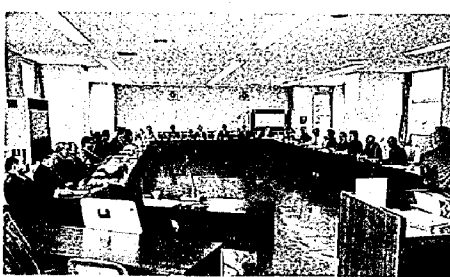
しかしながら本年も財政の関係で、町民各位の要望のうち、予算に盛り込めないものも一部ありましたが、可能な限り事業規模の拡大に努力し、日常生活の安定と、福祉の向上に調和の取れた予算の配分を行い、編成をしました。



61年に策定した新総合計画

### 新総合計画・後期 五か年計画を策定

昭和六一年度策定した亀田町の新総合計画「基本計画」の前期五か年が終了、本年は「後期五か年計画」策定の年です。平成七年までの五か年の町政の指針となる重要な計画であり、来るべき二一世紀を展望した、可能な限りの予測を取り入れた計画案を策定し、本年度中に「亀田町総合計画審議会」に諮問を行い、適切なご答申を賜ります。



100周年記念事業協賛会の会合

### ふるさと創生一億円 総合体育施設に活用

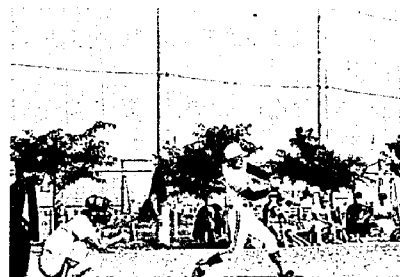
ふるさと創生事業は、「アンケート調査」でのご意見をもとに、ふるさと創生懇談会で審議をいただき、人材育成、

### 現庁舎の跡地利用は 公民館と役場出張所

新庁舎の完成にともなう現庁舎の跡地利用は、公民館と役場の出張所として活用します。

役場の出張所は、戸籍・住民票・年金・印鑑証明などの事務を行い、地域住民のサービスに努めます。

また公民館は、庁舎を改造して、平成三年四月よりご利用をいただく計画です。（現公民館は、分館として存続）



現役場庁舎

おもな事業の内容は四〜六ページで



施政方針演説をする坂井町長

### 訓練塔を建設

#### \* 消防費 \*

2億7,317万9千円

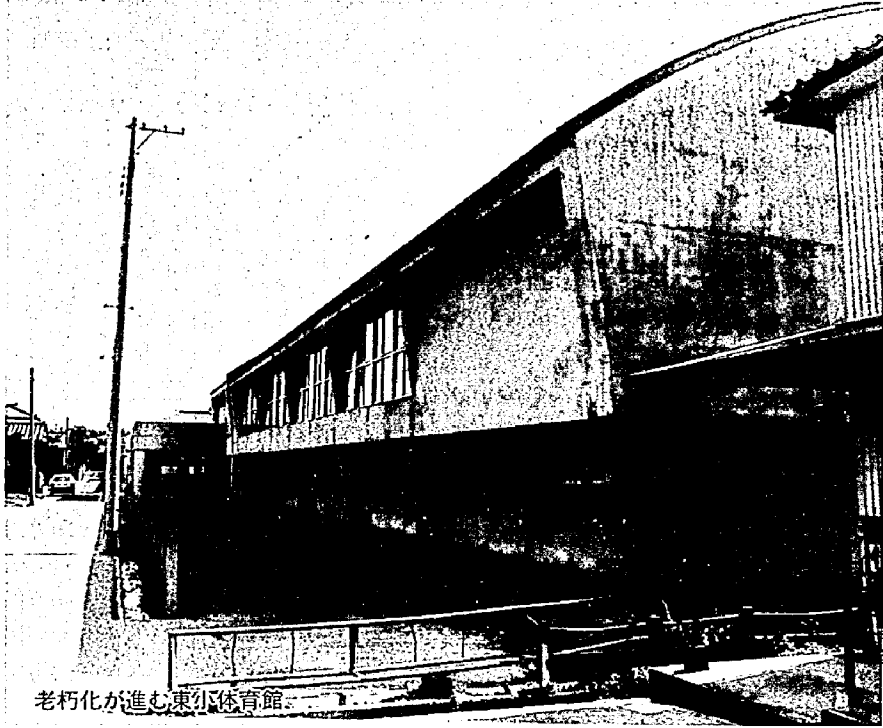
中高層建築物が増加しつつある  
亀田町では、高所での人命救助が  
想定されます。現在は、消防署庁  
舎の壁を使って訓練していますが、  
今年度は役場庁舎の一角に訓練塔を  
造り、消防士の技能研さんに努め  
ます。  
施設整備では、防火水槽一基、  
消火栓一〇基を新設。これにとも  
ない防災配管一、一四三号を布設  
します。また、積載車・広報車の  
購入費を計上しました。



#### おもな項目

職員給料 (26人)	6,249万円
職員手当等	5,115万円
消防団員報酬	341万円
防火水槽設置工事	515万円
消火栓設置委託料	639万円
訓練塔建設工事	3,500万円
防災配管工事負担金	5,777万円
広報車購入費	227万円
積載車購入費	184万円

※一部重複します。(万円未満切捨)



老朽化が進む東小体育館

### 燃減容化施設稼動開始

#### \* 衛生費 \*

6億6,976万8千円

四月から本格的な運転を開始する、  
不燃ゴミの減容化施設建設工事費が  
大幅に減るため、衛生費は前年度比  
一億六、八七八万五千円の減額。  
減容化施設はすでに試運転が行わ  
れ、その結果ゴミが一〇分の一くら  
いの大きさになりました。これによ  
り、今後埋立地にかかる経費が大幅  
に削減されそうです。  
また庁舎の移転にもない、保健  
センターがオープン。住民の健康管  
理の核として、活用が期待されます。

#### おもな項目

職員給料 (28人)	8,149万円
職員手当等	5,489万円
予防費 (結核・予防接種)	1,426万円
母子衛生費	1,052万円
環境衛生費	642万円
保健センター建設事業費	1億1,853万円
健康診査費 (各種検診)	2,525万円
ごみ処理費	4,521万円
ごみ減容化施設建設事業費	1,593万円
し尿処理費	2,850万円

※一部重複します。(万円未満切捨)

### 東小体育館を大規模改造

#### \* 教育費 \*

7億2,015万3千円

東小体育館大規模改造、庁舎跡  
地の大規模改修(公民館として利  
用)が行われる教育費は、前年比  
一億〇、八〇七万一千円の増額。  
現庁舎を利用した公民館は、来  
年四月のオープンをめざします。  
(役場の出張所は、移転してから  
二、三週間後に開設予定)  
また、通史・資料編と発行して  
きた「亀田の歴史」では、今年度  
に写真集を刊行することになりま  
した。

#### おもな項目

職員給料 (教育長含む34人)	9,110万円
職員手当等	6,298万円
小学校費 (4校)	3億0,876万円
・うち東小体育館大規模改造事業	9,950万円
中学校費 (2校)	8,665万円
庁舎跡地大規模改修 (公民館)	1億5,000万円
公民館図書購入費	200万円
文化財保護費	298万円
町史印刷製本 (写真集)	1,660万円
保健体育費	1,296万円

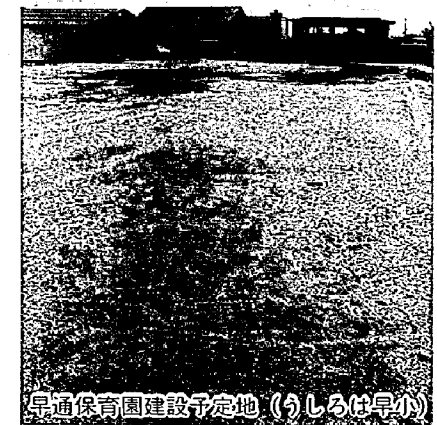
※一部重複します。(万円未満切捨)

### 紙おむつ支給を 始めます

#### \* 民生費 \*

8億8,933万6千円

高齢化社会の進む現状では、福祉の  
充実が欠くことのできない課題です。  
体の不自由な高齢者に対し、家庭奉  
仕員の派遣をはじめ、寝具の洗たく、  
乾燥、あるいはデイ・サービス(一時  
預かり)等て応援します。また今年度  
からは紙おむつ支給事業を始め、経済  
的負担の軽減をはかります。  
児童福祉では、早通保育園の移転・  
改築のめどが立ち、用地取得および造  
成、建設工事の助成金が計上されま  
した。



早通保育園建設予定地(うしるは早小)

#### おもな項目

職員給料 (60人)	1億7,713万円
職員手当等	1億1,103万円
社会福祉施設費 (福祉施設の負担金)	2,277万円
紙おむつ支給事業	108万円
老人居室整備資金貸付金	292万円
老人生きがい対策事業	348万円
障害者福祉費	2,017万円
国民年金費	2,173万円
母子福祉費	2,423万円
児童福祉施設費	2億0,871万円
・うち早通保育園用地および造成、改築工事の助成金	3,638万円
国民健康保険・老人保健への繰出金	1億2,231万円

※一部重複します。(万円未満切捨)



### 役場新庁舎 秋に完成

#### \* 総務費 \*

16億6,349万6千円

役場の業務の中で、総務・税務・  
戸籍など、広範囲にわたる総務費は、  
予算総額の二六・二割を占めます。  
その内の約七割を占めるのが、庁  
舎建設費。工事費約一〇億円をはじ  
め、備品購入に九、五〇〇万円が充て  
られます。また庁舎の完成を祝う、  
式典費が設けられました。  
今年度は国勢調査の年でもあり、調  
査費として約七〇〇万円を計上。ち  
なみに「広報かめだ」の印刷費も、  
総務費に含まれています。

### 神社境内を小公園に

#### \* 土木費 \*

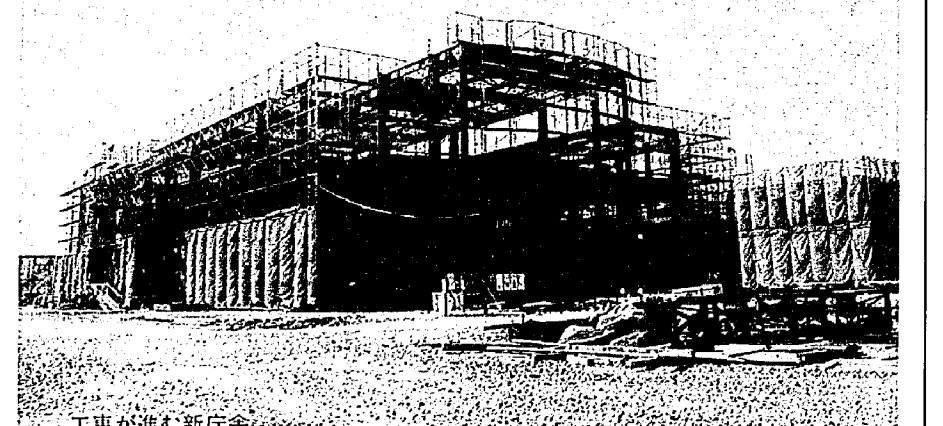
9億6,937万5千円

道路や水路の工事、あるいは公  
園整備に使われる土木費は、前年  
比一億三、〇〇〇万円強の増額。  
ただし、そのほとんどが町道四八  
〇号線(通称・工業団地線)の用  
地取得に充てられます。  
公園整備では、本年度で曙町公  
園(仮称)の造成に着手し、平年  
三年度の完成をめざします。また  
町内の各神社境内をコミュニティ  
小公園と位置づけ、数年にわたる  
継続事業で遊具の配置を行います。

#### おもな項目

職員給料 (9人)	2,683万円
職員手当等	1,927万円
用地取得事業費 (町道480号線)	1億0,782万円
道路維持費	3,435万円
道路新設改良費	2億5,132万円
・うち道路側溝新設改良工事	1億7,390万円
・うち道路舗装新設工事	4,130万円
道路改良事業費	6,275万円
水路費	7,173万円
公園費	3,105万円
下水道事業への繰出金	3億2,400万円

※一部重複します。(万円未満切捨)



工事が進む新庁舎



農林水産業費 2億3,801万2千円

転作や農産物の自由化など、厳しい状況が続く農業。今年度の転作目標面積は、一九四・二戸を割りあてられました。町では、転作に対する補助金や転作関連機械の導入、事業資金融資の増額で対処します。また、水防除事業、農道整備等をすすめる、さらに水利施設総合管理システムを取り入れ、農地整備にあたります。

おもな項目: 職員給料(7人) 2,322万円, 職員手当等 1,584万円, 農地防災事業負担金 4,777万円, 農地防災事業負担金 3,079万円, 砂防農免農道整備事業負担金 1,608万円, 水利施設総合管理システム 488万円, 農業特別融資預託金 2,200万円, 転作定着化集団育成事業補助金 225万円, 農業委員会費 3,568万円

商工費 2億0,070万円

中小企業に対する資金援助を中心に、商工業の育成に努めます。今年度は、産業育成資金と中小商工業特別融資の預託金を増額しました。また、経営指導強化への援助を行い、中小企業の経営改善普及をはかります。

おもな項目: 職員給料(2人) 910万円, 職員手当等 531万円, 露店市場運営委託料 290万円, 共同福祉施設運営委託料 103万円, 産業育成資金預託金 4,800万円, 中小商工業特別融資預託金 4,800万円, 商工組合中央金庫預託金 5,600万円, 補助金・助成金等 709万円, 産業育成資金償還金 1,430万円, 公害対策費 354万円

議会費 1億1,659万9千円

おもな項目: 議員報酬(26人) 5,960万円, 職員給料(3人) 1,120万円, 職員手当等(議員分を含む) 2,680万円, 費用弁償および出張旅費 540万円, 議事録調製委託料 160万円, 県議長会および議員研修等負担金 170万円

労働費 3,268万円

おもな項目: 失業対策費 208万円, 労働諸費 3,060万円

特別(企業)会計の予算内容

国民健康保険 12億1,005万5千円 (前年比 8,398万4千円増)
歳入: 国民健康保険税 4億7,358万円, 国庫支出金 4億2,273万円, 療養給付費交付金 2億3,195万円, 繰入金 6,509万円, 繰越金 1,000万円, 共同事業交付金 596万円
歳出: 保険給付費 9億1,754万円, 老人保健拠出金 2億5,021万円, 総務費 2,415万円, 予備費 1,000万円, 共同事業拠出金 597万円, 保健施設費 131万円

老人保健 12億6,386万5千円 (前年比 3,579万9千円増)

歳入: 支払基金交付金 8億7,905万円, 国庫支出金 2億4,998万円, 繰入金 7,231万円, 県支出金 6,249万円
歳出: 医療諸費 12億5,404万円, 総務費 962万円

下水道事業 10億8,900万円 (前年比 6,485万円増)

歳入: 町債 3億6,130万円, 繰入金 3億2,400万円, 国庫支出金 1億7,980万円, 使用料および手数料 1億1,695万円, 分担金および負担金 6,042万円, 諸収入 4,151万円, 繰越金 499万円
歳出: 下水道事業費 6億4,399万円, 公債費 2億9,620万円, 総務費 1億4,830万円

水道事業 (企業会計)

収益的(3条)予算: (収入) 4億2,858万9千円, (支出) 4億6,412万3千円
収入: 給水収益 3億8,557万円, 受託工事収益 3,057万円, その他営業収益 824万円, 営業外収益 419万円
支出: 減価償却費(固定資産償却) 1億0,917万円, 原水および浄水費 9,103万円, 配水および給水費 4,992万円, 支払利息(企業債利息) 1億2,319万円

資本的(4条)予算: (収入) 5,777万3千円, (支出) 1億2,589万6千円
収入: 防災配管工事負担金 5,777万円
支出: 新設工事費 7,326万円, 営業設備費 1,947万円, 企業債償還金 3,315万円

平成二年度予算案を可決

三月六日に開会した町議会三月定例会は、平成二年度予算案を各委員会に付託していましたが、二十二日に本会議を再開しました。本会議では予算案をはじめ、六議案が可決され、二十三日に閉会しました。

可決された議案

- 平成二年度亀田町一般会計予算
平成二年度亀田町国民健康保険特別会計予算
平成二年度亀田町老人保健特別会計予算
業特別会計予算
平成二年度亀田町水道事業会計予算
亀田町農業委員会の選挙による委員の定数条例の一部改正
請願書
亀田町に特別養護老人ホーム開設に関する請願書

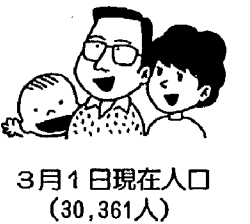


△開設に関する請願書 本田 克也 (付託により継続審査)

歳出予算を目的別にみると...

総額 63億5,951万2千円 = 209,463円

1人当たり (1円未満四捨五入)



3月1日現在人口 (30,361人)

Grid of budget categories: 総務費 (54,791円), 土木費 (31,928円), 民生費 (29,292円), 教育費 (23,720円), 衛生費 (22,060円), 公債費 (19,275円), 消防費 (8,998円), 農林水産業費 (7,839円), 商工費 (6,610円), 議会費ほか (4,950円)

ねたきり老人の福祉サービス ふとん乾燥と紙おむつの支給

町では、ねたきりの老人に対する福祉サービスとして、寝具の乾燥を行っています。また今年度から新しく、紙おむつの支給を始めることになりました。該当する人は、ぜひご利用ください。

その世帯の生計の中心となる人が、前年度所得税は非課税の場合に限ります。希望する人は、民生課にある申請書でお申し込みください。詳しくは、役場民生課におたずねください。

対象: 町内に在住する六五歳以上のお年寄り、常時ねたきり状態の人。 [紙おむつの支給] 対象: 六五歳以上で常時ねたきり状態の人。ただし、福祉の増進をはかるため、公

無料入浴券を交付

お風呂のない世帯に無料入浴券を交付。町では、保健衛生の向上と福祉の増進をはかるため、公



衆浴場の無料入浴券を交付しています。この入浴券の交付は、老人だけの世帯や母子世帯で、家庭にお風呂がなく、ふだん公衆浴場を利用している世帯が対象です。希望する方は、役場民生課の窓口でお申し込みください。 [対象者] ●母子家庭で、一五歳未満の児童がいる世帯 ●母子と、六五歳以上の老人だけの世帯

# 春の火災予防運動

4月1日～7日

おとなりにあげる安心 火の始末

四月一日から七日まで、県下一斉に「春の火災予防運動」が行われます。  
春先は、とくに空気が乾燥して火災が発生しやすく、また強い風が吹くことも多く、大火になりやすい状態が続きます。火の元には十分気をつけましょう。

## 家庭における 防火対策の推進

●防火知識の普及  
日常火気を扱う機会が多い主婦などは、火災予防の知識、消火器などの初期消火用具の使用、通報連絡、避難方法などの知識を身につけましょう。

●家庭用防火機器の普及  
最近では新建材の使用、化学



おとなりにあげる安心 火の始末

製品の普及で、有毒な煙による人命の危険が高くなっています。  
消火器、簡易型火災避難用保護具などの家庭用防火機器を設置し、火災の早期発見、早期避難、あるいは初期消火に努めましょう。

## 防火物品を

### 使用しましょう

●寝具、床敷物、カーテンなどに着火すると、急速に延焼拡大していき、火傷、一酸化炭素中毒、窒息などで、死亡あるいは負傷者が出るケースもあります。  
旅館・病院などの防火対象物は防火物品を使用し、身体不自由者、老人・幼児のいる

## 火の用心

### 七つのポイント

- ①寝たばこや、たばこの投げ捨てをしない。
- ②子どもに、マッチやライターで遊ばせない。
- ③風の強いときは、たき火をしない。
- ④天ぷらを揚げるときは、その場を離れない。
- ⑤家のまわりに燃えやすいものを置かない。
- ⑥風呂の空だきをしない。
- ⑦ストーブには、燃えやすいものを近づけない。

家庭では、寝具、床敷物、カーテンなどに燃えにくい製品を使用するなど、防火に努めましょう。

## 消火器の訪問販売にご注意

各家庭を訪問し、家庭にも消火器の設置義務があるかのごとく、強制的に売りつける悪質な業者がいます。とくに、留守番のお年寄りをねらう事例が目立ちます。このような悪質業者には、十分気をつけましょう。

◆このだが、何の目的でたずねてきたのかを具体的に確かめる。

◆巧みな話術・宣伝などに惑わされず、必要でなければはっきりと断る。

※ご家庭で消火器を購入する

場合は、消防署に直接おたずねください。  
●亀田町消防署  
☎三八一―三三三七

## サイレンを 鳴らします

火災予防運動の期間中、毎晩九時にサイレンを鳴らします。(三〇秒一回)  
ガスの元栓など、火の元の総点検をしてから、おやすみください。

## バリトン独唱と合唱の夕べ

公民館では、新潟大学教授で新潟パッパ研究会の会長でもある、村上定先生をお招きし、「バリトン独唱と合唱の夕べ」を開催します。  
村上先生は、公民館コーラスクラブなどの指導で、町民のみならずにも親しみがあります。



▲村上定先生

お誘い合わせて、どうぞおいでください。  
▼とき：四月二十一日(土) 午後六時三十分開演  
▼ところ：公民館二階 講堂  
▼内容：バリトン独唱、先生

・ピアノ独奏(伴奏も) 水戸 博道 先生  
・女声合唱 コールトータス  
・男声合唱 梨の実合唱団  
※入場は無料

## 今年度の社会教育事業計画が決まりました

新たに「夏山登山」「体力づくり」の二〇〇日運動」を実施し、平成二年度の社会教育事業計画が決まりました。



▲好評だった昨年の町民登山

今年度の社会教育事業計画は、気軽にできるレクリエーション・学習として、みなさんの参加をお待ちしています。今年度は新しい事業として、「夏山登山」(八月)、「体力づくり」(一〇〇日運動)(年間)を取り入れられました。体力作り一〇〇日運動とは、日頃

の自主的な体力作りを奨励し、一〇〇日に達成した方を表彰しようというものです。(詳しくは後日お知らせします)  
これらの事業計画は、一覧表にして、次の広報と同時に全世帯へ配布します。また広報の紙面でも、各事業のお知らせを掲載しますので、おみのがしなく。  
※各事業のお問い合わせは、役場社会教育課または公民館へおたずねください。

## 募集

■亀田少年野球クラブ  
新会員を募集しています。活動は年間を通し、屋外では野球、屋内ではミニバスケ、その他幅広く実施しています。  
▼対象：小学生  
▼連絡先：早川 武  
☎三八一―二三五一

■古文書読誦基礎教室  
町内に保存されている古文書の読誦を主体にした、初心者向けの学習を行います。  
▼募集定員：二〇人  
▼開催日：四月五日(土)に第一回目の授業を開講。毎月第一・第三木曜日の午後七時から開催の予定。  
▼ところ：公民館和室  
▼講師：佐々木藤雄先生(町史編集委員)

▼参加費：月額一、〇〇〇円(資料代として)  
▼申し込み：四月末日までに公民館へお申し込みください。

## 善意のご寄付

ありがとうございます

●玉井房さんのご遺族、玉井祐吉さん(早連)より、老人福祉のためにご寄付をいただきました。

●渡辺富一さんのご遺族、渡辺寛さん(西町一)より、老人福祉のためにご寄付をいただきました。

## 国民年金

## 保険料を前納すると 割引されます

国民年金の保険料が四月分から八、四〇〇円になりました。この保険料の納め方には、毎月納める方法と、このほかに、被保険者の便宜をはかる意味で、一年分の保険料をまとめて前払いをする。前納制度があります。

保険料を前納すると、毎月納める手間が省け、納め忘れもなく、たいへん便利です。留守がちな人、収入が一定時期に片寄る人など、ぜひ前納制度をご利用ください。

なお本年度より、毎月納める納付書と平成二年四月からの一年分の保険料を前納できる納付書を、合わせて郵送します。前納を希望する方は、前納用の納付書で納期限(四月

前納と毎月納付との比較

納付区分	毎月納付の場合(A)	前納の場合(B)	割引額(A-B)
保険料種別			
定額保険料	8,400円×12月 =100,800円	98,370円	2,430円
付加保険料	400円×12月 =4,800円	4,680円	120円

## 亀田公園の管理人を募集します

役場では、亀田公園の管理・清掃をする管理人を、次のように募集しています。希望する人は、ぜひお申し込みください。

▼作業内容：公園内の除草、ゴミの収集、トイレの清掃等、軽作業(管理事務所・電話あり)

▼募集人員：二人

▼勤務時間：日曜、祭日を除く毎日 午後一時～五時(夏期および冬期間は、勤務時間の変更あり)

▼申し込み：希望者は、四月十六日(月)までに役場建設課へお申し込みください。  
☎三八一―二二二一  
内線四九番

## 申し込みは建設課へ

## 公民館クラブ活動

書道講座	ダンスクラブ	卓球クラブ	民謡クラブ	書道クラブ	絵画クラブ	コーラスクラブ	陶芸クラブ	詩吟クラブ	短歌クラブ	茶の湯クラブ	つまみ絵クラブ	紙粘土人形クラブ	民謡教室	シルバーダンスクラブ	手話教室	古文書読誦基礎教室
13日・20日・27日	2日・9日・16日・23日・30日	4日・11日・18日・25日	2日・9日・16日・23日・30日	3日・17日・24日	2日・16日	3日・10日・17日・24日	7日 午後1時～4時 15日	4日・11日・18日・25日	8日	11日・25日	10日・24日	5日・19日	4日・11日・18日・25日	6日・13日・20日・27日	4日・11日・18日・25日	5日・19日
午後7時～9時	午後6時30分～9時	午後7時～9時	午後9時～正午	午前10時～正午	午前10時～午後4時	午前10時～正午	午前10時～午後4時	午後6時～8時30分	午後1時～4時	午前10時～午後4時	午前9時30分～午後3時	午前9時30分～午後3時	午後7時～9時	午後1時～4時	午後7時～9時	午後7時～9時

## 4月

## レインボープラン (老人生きがい 対策事業)

ゲートボールクラブ	活花クラブ	囲碁クラブ	水墨画クラブ	手芸クラブ	将棋クラブ	軽スポーツクラブ	書道クラブ	俳句クラブ	表具クラブ	民謡クラブ	園芸クラブ	詩吟クラブ	盆栽クラブ
2日・16日	3日・17日	3日・17日	10日・24日	4日・18日	4日・18日	4日・18日	11日・25日	5日・19日	12日・26日	6日・20日	13日・27日	7日・21日	14日・28日
午前9時～正午(大ホール)	午前9時～午後12時30分(講習室)	午前9時30分～午後4時(娯楽室)	午前9時30分～正午(学習室)	午前9時30分～正午(学習室)	午前9時30分～午後4時(講習室)	午後1時30分～4時(大ホール)	午前9時30分～正午(学習室)	午前9時30分～正午(学習室)	午後1時～4時30分(学習室)	午前10時～正午(大ホール)	午後1時30分～4時(農園場)	午前9時30分～正午(講習室)	午後1時30分～4時(講習室)

※大ホール、講習室、学習室は町民会館、娯楽室は老人福祉センターです。

# BOX

あなたに必要な  
情報をお届けします。

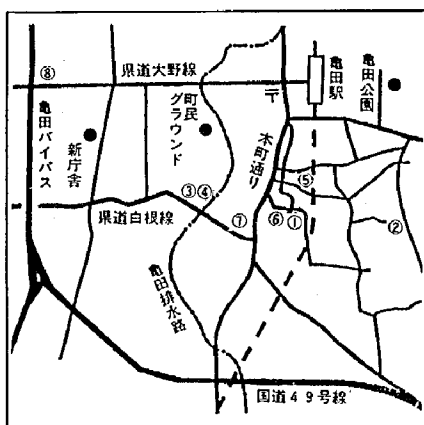
### ＜4月のカレンダー＞

○印は祝日 ㊦は閉庁日

日	月	火	水	木	金	土
1	2	3	4	5	6	7
8	9	10	11	12	13	14
15	16	17	18	19	20	21
22	23	24	25	26	27	28
29	30					

### ＝ 休日と電話番号のご案内 ＝

- ① 亀田町役場 ☎381-2111  
休日…日曜・祝日と第2・4土曜日
- ② 水道局 ☎381-3101  
休日…役場と同じ（浄水場を除く）
- ③ 消防署 ☎381-2327
- ④ 町民会館 ☎382-3780  
老人福祉センター ☎382-3500  
休日…1日・9日・15日・23日・29日・30日
- ⑤ 公民館 ☎381-2728  
休日…1日・15日・29日
- ⑥ 亀田商工会議所 ☎382-5111
- ⑦ 亀田町農業協同組合 ☎382-6363
- ⑧ 新潟南警察署 ☎381-2121



### 町の天使たち

1才半児健診より



### 乳幼児の健診

#### 4か月児健診

とき…4月10日(火)  
午後1時30分～2時30分  
ところ…町民会館  
対象…平成元年12月生まれ  
※アンケートをお持ちください。

#### 1歳半児健診

とき…4月16日(月)  
午後1時30分～2時30分  
ところ…町民会館  
対象…昭和63年10月生まれ  
※アンケートをお持ちください。

#### 1歳半児歯科健診

とき…4月12日(水)  
午後1時～1時40分受付  
ところ…町民会館  
対象…昭和63年8月・9月生まれ

すくすくと

元気に育ってね



### 指導・健康相談

#### 母親学級

▶1回目  
とき…4月18日(水)午後1時20分開始  
ところ…町民会館  
対象…3月中に届出した妊婦及び希望者

▶2回目  
とき…4月25日(水)午後1時20分開始  
ところ…町民会館  
対象…1回目終了者及び希望者

#### 離乳食講習会

とき…4月17日(火)午後1時30分開始  
ところ…町民会館  
対象…平成元年11月生まれ

#### 育児相談

とき…4月17日(火)  
午前9時30分～11時  
ところ…町民会館  
対象…乳幼児

### 健康相談

とき…4月13日(金)・25日(水)  
午前9時30分～正午  
ところ…老人福祉センター  
対象…40歳以上の希望者  
※健康手帳をお持ちください。

### 予防接種

#### ツベルクリン反応検査

とき…4月25日(水)  
午後1時30分～2時20分受付  
ところ…町民会館  
対象…平成元年11月～12月生まれ  
(生後3～48か月の未接種の方)  
※ツベルクリン反応検査実施申し込み書(白)をお持ちください。

#### ツ反判定とBCG(結核)

とき…4月27日(金)  
午後1時30分～2時20分受付  
ところ…町民会館  
対象…ツベルクリン反応を受けた方  
※判定用紙(白)とBCG問診票(桃色)をお持ちください。

#### 三種混合(百日せき、破傷風、ジフテリア)

▶1区～37区(満2歳以上)  
とき…4月24日(火)  
午後1時30分～2時20分受付  
ところ…町民会館

▶38区～59区(満2歳以上)  
とき…4月26日(木)  
午後1時30分～2時20分受付  
ところ…町民会館  
※II期は、I期3回目より満1か年を経過してから受けてください。

#### 予防接種を受けるとき

は…  
※母子手帳・問診票(記入・捺印・朝の体温)を忘れずにお持ちください。  
※転入された方は母子手帳を持って保健課窓口までおいでください  
※亀田町に住居登録されていない方は受けられません。

健診、予防接種などのお問い合わせは、役場保健課へ。

### 脳卒中後遺症者のつどい

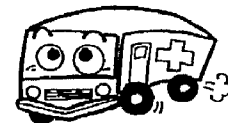
ある日思いがけず脳卒中という病に倒れ、懸命な努力でどうにか動かれるようになった人たちのために、脳卒中後遺症者のつどいを開催します。

今年は6回開催する予定で、第1回目は次の日程で行います。大勢で楽しみながら、病を克服するつどいに、参加してみませんか。

とき…4月24日(火)  
午後1時30分～3時30分  
ところ…町民会館  
内容…起立動作訓練・話し合いや、簡単なゲームなど  
申し込み…4月12日(水)までに、役場保健課へ  
※ご希望の方には、当日町の車で送迎します。なお、これまでに参加していた方の申し込みは必要ありませんので、引続きお出てください。

### 献血に

ご協力を!



#### 献血車ゆうあい号が来ます

とき…4月17日(火)  
午前9時30分～11時30分  
午後12時30分～3時30分  
ところ…亀田町役場脇

### 犬・猫の引取り日

事情により飼えなくなった犬、または猫を引き取ります。  
引き取りを希望する方は、前日までに役場保健課へ連絡してください。

渡部ユキ子(59) 村木平四郎(85) 福田スズ(82) 佐藤健吉(85) 前田健吉(78) 渡邊ハツイ(78) 村山寅吉(73) 田中寅吉(85) 鹿島正一(71) 渡邊富一(83) 故人

力本夫人 本城五月 本袋山三 本船津三 本新明二 本船山二 本船山四 本新明二 本西町一名 世帯主 町一 区

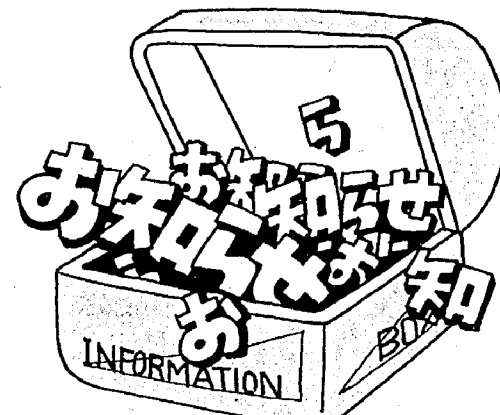


とき…4月9日(月)  
午前8時30分～9時  
ところ…役場保健課  
手数料…1頭1,200円(仔犬・仔猫は10頭)

### 休日当番医院

診療時間は、午前9時から午後5時までです。

- 4月1日…山岸医院(袋津2) ☎382-4133
  - 8日…小林整形外科(四ツ野1) ☎382-7333
  - 15日…林皮膚科(四ツ野1) ☎381-3111
  - 22日…源昌医院(向陽1) ☎382-7660
  - 29日…押木医院(本町4) ☎381-2052
  - 30日…堀医院(船戸山4) ☎382-3031
  - 5月3日…高橋耳鼻科(元町3) ☎381-5840
- ※亀田第一病院(西町2)では、当直医がいますので、緊急の場合診療に応じます。 ☎382-3111



### 水道休日当番業者

休日(第2・第4土曜日を含む)の水道管の破裂・漏水には、次の公認工事店へ連絡してください。受付時間は午前8時から午後5時までです。

- 4月1日…新設工業所 ☎381-4633
- 8日…小木工業(株) ☎381-2824
- 14日…(株)小野建築設備 ☎381-3672
- 15日…新和設備工業所 ☎381-5016
- 22日…風間建設工業(株) ☎381-4962
- 28日…(株)佐藤工業所 ☎381-3507
- 29日…(株)積招工事 ☎382-6355
- 30日…新設工業所 ☎381-4633
- 5月3日…小木工業(株) ☎381-2824

### すこやかに

(二月届出)

拓麻	隆浩	俊樹	春樹	翔平	山平	有平	芳子	あゆみ	優真	(二月生れ)	りやう	雅人	清華	雅樹	(二月生れ)
佐藤	石田	由村	大嶋	若井	新野	田邊	荒井	馬場	小田	北山	鈴木	山岸	吉澤	正史	保護者名
慎二	信司	嘉代	有司	正平	幸平	慶幸	義直	新透	新一	功一	慶一	清隆	正史		
中城	早山	鶴ノ子	曙ノ子	東町	袋津	袋津	稲津	水田	稲葉	中旭	西島	茅野	町野	町山	町名
51	49	44	38	32	29	28	28	17	16	16	59	53	52	42	区

### ごめいふく

(三月前半届出)

内山直美	大原一昭	(岩野)有利子	安田明弘	(久我)徳子	丸田文隆	婚姻した人
一昭	榮作	榮一	榮一	世帯主	町一名	区
58	55	52				

### すえながく

(二月届出)

美沙	紘由	紘紀
小川一也	長和雄	
向陽一	中島一	
54	51	

### 住民の動き

※住民の動きに掲載を希望されない方は、届出の際に住民課窓口までお申し出ください。

# 入学



## 入学式に思う

無職 杉山 茂雄(61)

(所島一)

小学校一年生の入学式、団扇のような顔をした女の先生から何度名前を呼ばれても返事ができず、私は最後の一人まで残って立っていた。「茂雄」から「茂雄」に名前が変わっていたのである。

母親の乳首を含んだときから、「モイツ」は語呂が悪かったのだらう。「モツチャ」と呼ばれてきた。

名前を元に戻すには、裁判に出なければならぬと言われた。裁判と聞かされただけで、面倒だ、金がかかる、こんな思いが幼い頭をかすめた。

そして猪のような顔の自家の親父が、目玉をぎよろつかせて、「モツチャは、『オジゴンボウ』だ『アンニヤ』なら考えねばならぬが、面倒起こすことしねいでそのままにしておけ」、この一声で、なぜ変わったのかいっさい謎のまま今日に至っている。

私が三歳頃、家を建て分家するに、村から町の役場に戸籍を移すとき間違ったのでは、と言われているが、実際のところ定かでない。だから私は、名前については今でも消費税と同じようにしつくりいかず、親しみもない。

しかし、私の心に一生とけこまないと思う名前でも、新聞の片隅で、酒気帯運転逮捕など社会的制裁受刑者として汚名が出ないよう、日々油断なく自己を律していこうと思っている。

## 心の入学

― 六つの糸 ―

施設職員 相良 悦子(66)

(東船場一)

僕には、六つの糸がある。おじいちゃん糸は、器用で便利な強い糸。おばあちゃん糸は、手早くできる魔法の糸。お父さんの糸は、よく遊んでくれる優しい糸。お母さんの糸は、いろいろで

無色透明、甘辛糸。

僕の糸は、細いけれど、がんばりやの糸。妹の糸は、おちやめだけれど、とても愛しい糸。

(息子の代弁、母より)

この六つの糸は、ピンと張っていることもあるけれど、時にはゆるむこともある。また、一つの糸がプツンと切れそうになることもあり、お互いの糸が支え合いながらやってきた。

三年前、息子がこの六つの糸から新しい糸を出し、保育園に入園。昨年、娘も入園した。

ある時は息子をしっかりと抱いて、暖かなまなざしで「おかあさん大丈夫」と言ってくれた保母さんの、母を思わせる柔らかな優しさに感謝し、ある参観日には、四歳児特有の自分でやりたがる娘の気持ち、十分受け入れた保母さんの製作活動に感心し、子供の力を信頼することの大切さをも学んだ。

これからも息子や娘の新しい糸の成長が、私の糸を刺激し、私のこころの入学を気付かせてくれるだろう。

## 自分の入学式にタイムスリップ

主婦 後藤 典子(70)

(新明町一)

真新しいランドセルが、まだ身体になじんでいない。お気に入りの薄ピンクのスーツ。真つ白な運動靴。何もかもが新しい。

緊張しているせいか、やや汗ばんでいる小さな手を引いて、校門をくぐる。教室の机の上には、新しい教科書や教材が並んでいる。娘は時々、振り返って私を見る。ちょっと不安げな様子。

昨年の春、娘が小学校に入学した時のこと。同じようなシーンを見たことがある、と思った。そこでは、私は手を引かれた方の子供であり、後ろを振り返って母を探す方の子供であった。

私は子供になってみたり、母親に戻ってみたりして、タイムスリップしたような錯覚に陥っていた。不思議な感覚だった。そして、時の流れとかな、などと、なんとなく思ってみたりした。

時は流れている。休むことも、戻ることもなく。時代も昭和から平成へと変わった。平成元年に小学校一年生とい

うのも、はじめがよくていい。これから先、彼女たちの世代はどんなふうになるのだろう。二度と戻らぬ時を大切に、生きていってほしいと願う。

## 年刻む印見えぬに、はや入社

主婦 佐藤ヒサエ(64)

(袋津六)

冷たい風の中にも朝日さし、空青く澄みわたり、明日より社会人入学のため、晴天の今日三月一日、わが子も恩師や多くの友との別れの卒業生でありました。

人それぞれ行く道は違っても、全員竹の子に例えれば、最後の皮が静かに落ち、若竹の新鮮な枝を伸び伸びと、青空にご披露するときに来たのだと思います。

かわいいうランドセルの小学入学、服がだぶだぶだった中学入学、親より大きくなった高校入学。時の流れの速さに、驚くばかりです。

前途は風雲雷雨と困難な中

にも、四季折々の陽の光に励まされ心なごむとき、暑き陽にはわが枝で身を守り、目標をもった根強い大竹になってほしい。厳しい国際社会、経済社会の中にも、一人ひとりうるおいの心をもって、生きていってほしい。社会の人も、新社会人を弟・妹のように教えてほしい、などなど。私は、そんなことを願っていました。

## 「運動会」

【投稿規定】

- 五月のテーマ ―
- 字 数：五〇〇字以内
- 締切り：前月の十七日まで必着
- あて先：亀田町新明町一―二―三 亀田町役場企画課「だんらん」係
- 今回折り込んだ投稿用ハガキもご利用ください。

※掲載者には記念品贈呈。

## 「土地月間」

四月は

土地は、限りある国民の貴重な資源。土地について、みんなが理解を深めましょう。

〔地価公示の閲覧〕  
三月二十三日に発表された

地価公示は、役場企画課で閲覧することが出来ます。  
〔不動産無料相談〕  
● とき：四月四日(休) 午前十時から午後四時まで  
● ところ：新潟市役所本館三階 三〇二会議室  
※お問い合わせは、新潟県土地利用対策課へ。  
☎二八五―五五一