

# なかなか飲めないよ～!

— ラムネ早飲み大会 —



10月15日に町民会館で行われた、亀田商工会議所青年部30周年記念イベント。いろいろな催し物が行われたこのイベントは、天気にも恵まれて大盛況でした。

平成元年

11/1

No.438



## 広報

# かめだ

### おもな内容

- ▶ふるさと創生に望むこと アンケート調査では1に運動施設、2に高齢者の福祉対策 (2ページ)
- ▶町議会9月定例会 町政報告と一般質問 (3ページ)
- ▶国民年金 あなたはどれにあてはまりますか? (4・5ページ)
- ▶社会教育だより (7ページ)
- ▶インフォメーション・ボックス～健診、予防接種、etc～ (8・9ページ)
- ▶随想、俳句、短歌 (10ページ)

人口のうごき 30,228人(+36人)

※平成元年10月1日現在 住民登録人口( )内は前月比

●男 14,715人(+12) ●女 15,513人(+24) ●世帯数 8,309(+4)

# ふるさと創生に望むこと

アンケート調査では、1に運動施設、2に高齢者の福祉対策

「ふるさと創生・一億円事業」でなにを行うのか？  
町では、町民の声を反映した一億円の使いみちを見つけて、全世帯を対象にアンケートを取りました。今回、その集計結果がまとまりましたので、お知らせします。

## アンケート調査に 一八二人が回答

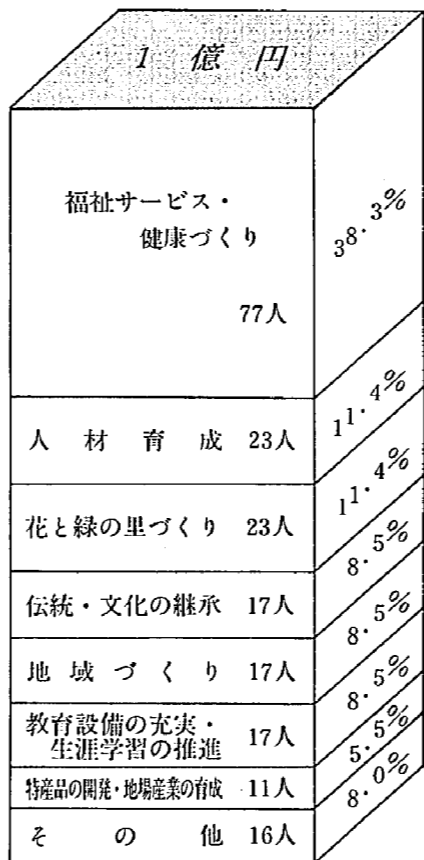
この調査では、一億円の使いみちを七つの項目に分けて設定し、そのなかでどの使われ方が望ましいかを選び、また具体的なアイデアを回答してもらいました。

八、三〇〇の全世帯に配布したアンケート用紙（ハガキ）のうち、役場に届けられたのは一八二通。そのなかには、アイデアの具体的な計画書が添えられたものも何通かあり、みなさんの関心の高さがうかがえます。

一八二人の回答を集計した結果は、下の表のとおりとなりました。表を見ておわかりのように、福祉サービス・健康づくりを望む方が際立っています。高齢化社会に対応するための福祉サービス、あるいは亀田町に少ないといわれる運動施設への要望など、回答数の四割近くが、この項目に寄せられています。

そのほかに具体的なアイデアで目をひいたのは、花や緑を使った自然公園や、図書館を造ってほしいという意見でした。

## ふるさと創生アンケート 集計の結果



●対象：八、三〇〇世帯  
●回答数：一八二通  
●回答率：二・二％  
●意見数：二〇一件  
※表の割合は、意見数と比較したもので、四捨五入により合計は一〇〇になりません。

- 道路に融雪設備をつける
- みこし等をつくり、祭りを振興させる
- 特産品の開発、地場産業の育成
- 梅、梨の販売を促進する
- 他やどじょうを養殖し、特産品にする
- 福祉サービス、健康づくり
- 温水プールを造る
- 総合体育館を造る
- グラウンドにナイター照明をつける
- 老人の介護施設を設立する
- 入浴車の巡回サービスを行う
- 介護用品の貸し出しを行う
- 教育設備の充実、生涯学習の推進
- 図書館を造る
- 趣味、学習講座を開設する
- 花と緑の里づくり
- 花や緑を使った公園を造る

水辺のある公園を造る  
・フラワーボックスの設置  
※そのほかにも、いろいろなアイデアが寄せられました。

どうなるの!?

一億円の行方

一億円事業は、このアンケートの結果を参考に、「ふるさと創生懇談会」でさらに検討を重ねたうえで、決定されます。

ただし、これからの町の事業や方針などからむ面もあり、最も要望の多い事業が行われるとは限らないかもしれませんが、それでも、このアンケートで得た町民の声は、町が今後行う事業に反映されるのではないのでしょうか。

※アンケートにご協力、ありがとうございました。

## 町議会九月定例会

### 町政報告と一般質問

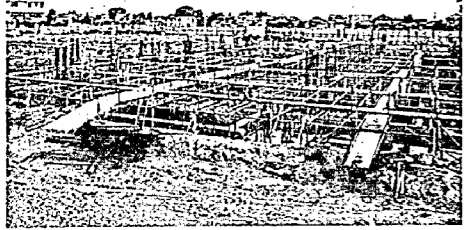
町議会九月定例会では、九月二十八日に町政報告と一般質問が行われました。その中から、おもなものを紹介します。

### 町政報告

建設関係：各工事の進捗率はそれぞれ九月二十日現在で、役場庁舎一五割、保健センター一〇割、亀田西中学校の増築工事三四割、高分子系廃棄物減容化施設五・二割、保健課分室および車庫棟一〇割になっていきます。

総務関係：ふるさと創生事業について、各界の代表一五人の方にお願ひして、懇談会を開きました。広く町民からアイデアを募集し、町民の考

役場庁舎建設工事



え方を参考に審議を行いたいという方針が出され、アンケートを募集しました。

その結果、一八二人の方から提言があり、懇談会でこの内容を参考に審議していただきます。（二ページ参照）

庁舎跡地の利用については、八月三十日に役場庁舎跡地利用審議会を開催し、これまでに三回の審議が行われていきます。いずれ、近いうちに答申が出されると思います。

町政施行一〇〇周年記念行事も、一〇〇周年を考える懇談会で各層の代表者に審議していただいています。いまのところ、住民みずからの手で一〇〇周年を祝いたいという意見が多いようですが、今後とも継続して審議を行い、来年に備えてよりよい結論を出していただきたいと思います。

### 一〇〇万都市構想 亀田町の姿勢は?

議員：新潟市を囲む近隣市町村を合併させ、一〇〇万都市

をつくる構想を推進する動きが、新聞などで報道されています。また、新潟商工会議所を中心に推進協議会が設置されたこと、現実性を帯びてきたともいわれています。

町長は、先に行われたシンポジウムにも出席されましたが、この構想に対する町長の所見をうかがいます。

町長：シンポジウムには、新潟青年会議所から要請があったので参加しました。そこで話をした概要は、「新潟市を中心とした経済圏の中には亀田町も含まれ、経済交流や施設利用、あるいは道路の築道にしろ、新潟市との方向を見きわめながら、亀田町の都市づくりを考えていかなければならない。ただ一部のみなさんは、亀田町の人口増を期待しているが、そう簡単にできるのではなく、むしろいろいろな歪みが出てくるだろう。亀田町にふさわしい人口と都市、そして農業の調和を取りながら考えていかなければならない」という内容でした。

### 乳幼児教育に 対処を!

議員：亀田町の社会教育を考えると、乳幼児教育が足りません。乳幼児教育に

いのではないかと思います。町としての、乳幼児教育の方針を、どのように考えていますか。

教育長：乳幼児教育については、なにかいい方法はないかと考えていました。たまたま民間で、生まれてから保育園に入るまでの教育をしっかりとやろうという団体ができ、乳幼児教育に対する関心も強くなってきました。

この団体には、本年度から援助費をつけていますが、さらに活動が拡大するようです。ので、民間主導で行政が援助しながら、できれば来年度から、親子教室のようなものを設けていきたいと考えています。

## 税★を★知る★週★間

十一月十一日(土)～十七日(金)

税金は、国や地方公共団体が活動するための大切な財源となっています。このように重要な役割を果たしている税金について、そのしくみや使いみちを皆さんに理解していただき、正しい申告と納税をしていただくことが必要です。

今年も期間中、「この社会あなただけの税がいてくれる」をメインテーマに、新聞やテレビ、ラジオなどを通じ、座談会やデパートなどの無料納税相談、税金展の開設など各

種の催しを行います。なお、税金について困った時やわからない時は、「税を知る週間」期間中にかぎらず最寄りの税務署、税務相談室へお気軽におたずねください。

※新潟税務署  
☎二二九二二二五

電話で気軽に  
タックスアンサー  
をご利用ください  
税金についての情報が、電話を使って気軽に聞くことができます「タックスアンサー」



### 亀田工業団地進出企業 求人募集のお知らせ

希望者は各企業に申し込んでください。

企業名	求人内容	採用条件	締切日
㈱タカヨシ 亀田工業団地2-2 TEL. 381-2000	パート女子 パッケージ組立 2名 （紙箱を組立てる軽作業） 製本オペレーター 1名 （コンピュタ用伝票） 印刷オペレーター 1名 （指示に従って印刷機を操作し、印刷物を仕上げる）	年齢 18～45歳 勤務時間 午前9時～午後5時 期間 パッケージ組立 11月～12月25日 製本オペレーター 常時 印刷オペレーター 常時	随時 ※履歴書をご持参ください
ハセガワ 化成工業㈱ 亀田工業団地1-2 TEL. 381-3303	事務員(正社員) 女子1名 主任・検査係(準社員) 女子3名	年齢 18～25歳 18～40歳 勤務時間 午前8時15分～午後5時15分 休日 日曜、祭日、お盆、年末年始 月1回土曜休み ※面接	随時 ※履歴書をご持参ください

# 第一号被保険者



**第1号被保険者とは…**  
 自営業者や自由業、あるいは職場で厚生年金や共済年金に加入できない方などが、第1号被保険者となります。  
 第1号被保険者に該当する方は、国民年金の保険料は自分で払わなければなりません。

自営業・自由業など

# 第二号被保険者



**あなたはどれに当てはまりますか？**

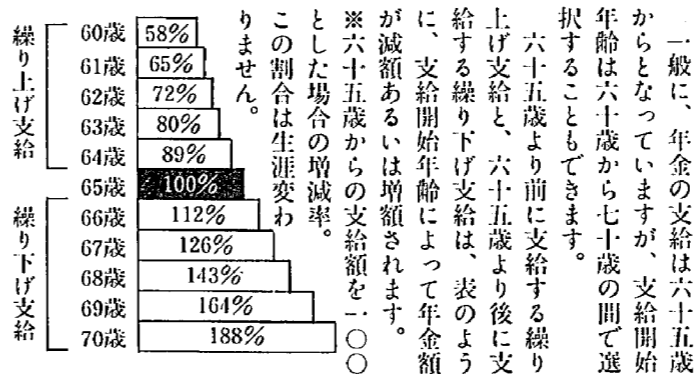
サラリーマン・公務員など

**第2号被保険者とは…**  
 厚生年金や共済組合に加入している方が、第2号被保険者となります。  
 第2号被保険者に該当する方は、厚生年金や共済組合の掛け金に国民年金の保険料が含まれています。

## 年金額の計算

老齢基礎年金の支給額は、毎年の価格(支給される最高額)をもとに計算されます。今年の価格は六二万七、二〇〇円で、これに加入可能年数と、実際に納めた月数の割合が、年間の支給額となります。(下の図式を参照。大正十五年四月一日以前に生まれた方は、計算方法が異なります。)

繰り上げ支給と繰り下げ支給



## 第3号被保険者とは…

第2号被保険者に扶養されている配偶者が第3号被保険者となります。  
 第3号被保険者に該当する方は、扶養する人が加入している厚生年金または共済組合から国民年金の保険料が支払われます。  
 ※第1号被保険者に扶養されている配偶者は、その人も第1号被保険者となります。また、会社員の奥さんでも、自分の所得があり扶養家族に該当しない人は第1号被保険者となります。

サラリーマンの奥さん

# 国民年金

長くなる老後年金がなければ…!?

ついに世界一となった長寿国・日本。高齢化は、いつたどこまで進むのでしょうか。長い老後を幸せに暮らすためには、まず健康であること、そして趣味などを通じて、生きがいのある生活を送ることが大切です。そして無くてはならないのが、経済的な安定。老後における生活は、年金収入によって成り立ちます。現在では、国民年金が国民年金に加入する制度になっていますが(学生、二十歳未満を除く)、決められた期間(資格期間)の保険料を納入しなければ、いざ受給できる年齢になっても支給されません。また資格期間を満たしても、保険料の納入額が少なければ受け取る年金額も少ないという現実がぶつかります。つまり、若いときからの着実な積み重ねが、将来のために必要なのです。

幅広い保障を約束する国民年金

国民年金といえば、六十五歳から支給される老齢基礎年金を思い浮かべられるでしょうが、それだけではありません。加入者が障害を持ったときや、亡くなったときから支払われる年金もあります。▼障害基礎年金：一級または二級の障害者になった方に支給され

経済的に困難なときは免除制度

経済的な理由などで、保険料を納められない方のために、免除制度があります。免除に適用された期間は、資格期間として認められますので、次に該当する方は申請してください。

▼法定免除  
 ・生活保護を受けている方  
 ・障害年金の受給権者

お勧めします

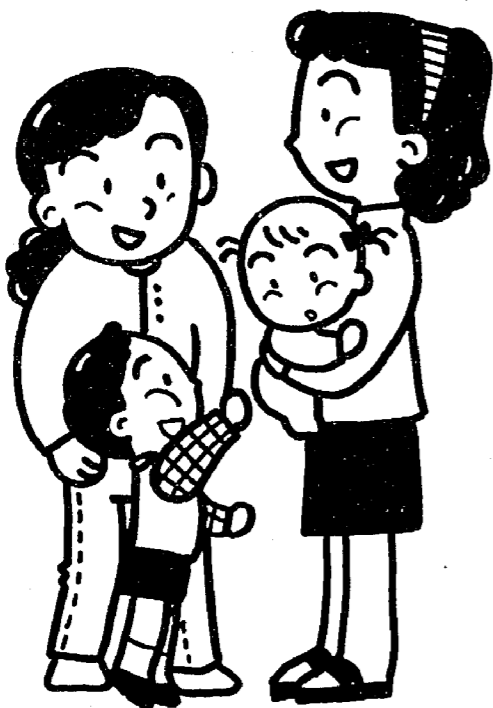
口座振替

保険料を納入するには、①役場あるいは金融機関(郵便局を除く)の窓口で納入する。②金融機関の口座振替を利用する。③保険料納付組織のある地区では、この組織に加入して取りまとめてもらうなどの方法があります。役場や金融機関の窓口で納入している方で、うっかり納め忘れた経験はありませんか?。納め忘れを防ぐには、手続きも簡単な口座振替をお勧めします。

通知書にシールでプライバシー保護

これまで年金の支払・振込通知書などは、ハガキに年金額を記載して通知していましたが、これでは年金額を他人に見られる恐れがあり、プライバシーを保護するため、年金額などの記載部分にシールがはられることになりました。このシールは一部が十月から実施され、来年二月からはすべての通知書に実施されます。お手元に通知書が届いたら、シールをはがしてご覧ください。

# 第三号被保険者



国民年金についてのお問い合わせは、お気軽に役場住民課国民年金係へ



# INFORMATION BOX

あなたに必要な  
情報をお届けします。

## 乳幼児の健診

### 4か月児健診

と き…11月29日(木)  
午後1時30分～2時30分  
ところ…町民会館  
対 象…平成元年7月生まれ  
※アンケートをお持ちください。

### 1歳半児健診

と き…11月16日(木)  
午後1時30分～2時30分  
ところ…町民会館  
対 象…昭和63年5月生まれ  
※アンケートをお持ちください。

### 3歳児健診

と き…11月24日(金)  
午後1時30分～2時30分  
ところ…町民会館  
対 象…昭和61年9・10月生まれ  
※アンケートをお持ちください。

## 予防接種

### ツベルクリン反応

と き…11月20日(日)  
午後1時30分～2時20分受付  
ところ…町民会館  
対 象…平成元年6～7月生まれ(生後3～48か月の未接種の方)  
※ツベルクリン反応検査実施申し込み書(白)をお持ちください。

### ツベルクリン反応判定BCG(結核)

と き…11月22日(火)  
午後1時30分～2時20分  
ところ…町民会館  
対 象…ツベルクリン反応を受けた方  
※判定用紙(白)とBCG問診票(桃色)をお持ちください。

### 三種混合(百日せき・破傷風)

▶1区～37区(満2歳以上)  
と き…11月16日(木) 午後1時30分～2時20分受付  
ところ…町民会館  
▶38区～59区(満2歳以上)  
と き…11月24日(金) 午後1時30分～2時20分受付  
ところ…町民会館

○予防接種を受けるときは……  
※母子手帳・問診票(記入・捺印・朝の体温)を忘れずにお持ちください。  
※転入された方は母子手帳を持って保健課窓口までおいでください。  
※亀田町に住居登録されていない方は受けられません。

## 指導・健康相談

### 母親学級

▶1回目  
と き…11月15日(木) 午後1時20分開始  
ところ…町民会館  
対 象…10月中旬に届出した妊婦及び希望者  
▶2回目  
と き…11月22日(火) 午後1時20分開始  
ところ…町民会館  
対 象…1回目終了者及び希望者

### 離乳食講習会

と き…11月21日(水) 午後1時30分開始  
ところ…町民会館  
対 象…平成元年6月生まれ

### 育児相談

と き…11月21日(水) 午前9時30分～11時  
ところ…町民会館  
対 象…乳幼児

### 健康相談

と き…11月10日(金)・22日(木)  
午前9時30分～正午  
ところ…老人福祉センター  
対 象…40歳以上の希望者  
※健康手帳をお持ちください。

## 心配ごと相談所

と き…毎週火曜日  
午前9時～午後3時  
ところ…役場脇資料館 社会福祉協議会二階 相談室  
※個人の秘密は厳守しますので、お気軽に相談してください。

## 酒害相談

と き…毎週土曜日  
午後7時～9時  
ところ…役場第一会議室  
担 当…新潟県酒害相談員  
※個人の秘密は厳守しますので、お気軽に相談してください。

## 献血車ゆうあい号がきます

と き…11月8日(木)  
午前9時30分～11時30分  
午後0時30分～3時30分  
ところ…亀田町役場脇

## 犬・猫の引取り日

事情により飼えなくなった犬または猫を引取ります。(大型犬は引取りません)  
と き…11月9日(木)

## 11月の公民館クラブ活動

書道講座…10日・17日・24日(各金曜) 午後7時～9時  
ダンスクラブ初心者…6日・13日・20日・27日(各月曜) 午後6時30分～9時  
ダンスクラブ中級者…7日・14日・21日・28日(各火曜) 午後7時～9時  
卓球クラブ…1日・8日・15日・22日・29日(各水曜) 午前9時～正午  
民謡クラブ…6日・13日・20日・27日(各月曜) 午前10時～正午  
書道クラブ…7日・21日・28日(各火曜) 午前10時～正午  
絵画クラブ…6日・20日(各月曜) 午前10時～午後4時  
コーラスクラブ…7日(火)・9日(木)・14日・21日・28日(各火曜) 午前10時～正午  
陶芸クラブ…11日(土) 午後1時～4時  
19日(日) 午前10時～午後4時  
詩吟クラブ…1日・8日・15日・22日・29日(各水曜) 午後6時～8時30分  
短歌クラブ…12日(日) 午後1時～4時  
茶の湯クラブ…8日・22日(各水曜) 午前10時～午後4時

午前8時30分～9時  
ところ…役場保健課  
手数料…1頭1,200円(仔犬・仔猫は10頭)  
※今年度の登録をしていない犬は、その他に登録料として2,100円が必要で  
す。  
引取りを希望する方は、前日までに役場保健課へ連絡してください。  
☎381-2111内線27

## 休日当番医院

診療時間は、午前9時から午後5時までです。  
11月3日…林皮膚科(四ツ野1) ☎381-3111  
5日…源昌医院(向陽1) ☎382-7660  
12日…押木医院(本町4) ☎381-2052  
19日…堀医院(船戸山4) ☎382-3031  
23日…高橋耳鼻科(元町3) ☎381-5840  
26日…阿部医院(新明町5) ☎381-2045  
三ツ又  
12月3日…高橋医院(城山1) ☎381-2970  
※亀田第一病院(西町2)では、当直医がいますので、緊急の場合診療に応じます。 ☎382-3111



## 水道休日当番業者

休日(第2・第4土曜日を含む)の水道管の破裂・漏水には、次の公認工事店へ連絡してください。受付時間は午前8時から午後5時までです。  
11月3日…(株)小野建築設備☎381-3672  
5日…新和設備工業所☎381-5016  
11日…風間建設工業(株)☎381-4962  
12日…(有)佐藤工業 ☎381-3507  
19日…(有)招工事 ☎382-6355  
23日…新設工業 ☎381-4633  
25日…小木工業(株) ☎382-3171  
26日…(株)小野建築設備☎381-3672

## ゴミを出すときは決められたゴミステーションへ!

書道クラブ…8日・22日 午前9時30分～正午(図書室)  
俳句クラブ…2日・16日 午前9時30分～正午(図書室)  
表具クラブ…9日・30日 午後1時～4時30分(図書室)  
民謡クラブ…10日・24日 午前10時～正午(大ホール)  
園芸クラブ…10日・24日 午後1時30分～4時(農園場)  
詩吟クラブ…4日・18日 午前9時30分～正午(講習室)  
盆栽クラブ…11日・25日 午後1時30分～4時(講習室)  
※大ホール、講習室、図書室は町民会館、娯楽室は老人福祉センターです。

## 休館日

町民会館・老人福祉センター  
11月3日(金)・5日(日)・13日(日)  
19日(日)・23日(木)・27日(日)  
公民館  
11月2日(木)・3日(金)・5日(日)  
19日(日)・23日(木)

## すこやかに(9月届出)

(8月生まれ)保護者名	町名	区
石塚 清	元町三	24
中野 正昌	城所二	24
今井 採	東町四	30
本田 憲市	袋津三	31
高岡 則男	砂岡一	33
池田 実	所島一	37
佐藤 仁	城山四	49
田中 進	旭三	53
齋藤 裕之	諏訪一	54
神田 正	中島三	59
堀川 裕	中島四	59

(9月生まれ)	町名	区
本岡 繁博	船戸山一	22
藤田 文雄	荻草根一	23
尾田 秀樹	荻草根二	25
川崎 邦彦	新明町四	26
木田 文雄	水道町三	30
大武 美明	水道町二	30

佳代	佐藤 昇	砂岡一	33
葵	野崎 伸博	城山一	36
菜摘	石橋 政直	茅野山	42
菜摘	佐藤 信晃	早通	43
千和	坂井 勝丸	湯丸	47
和	萩田 芳彦	城所一	50
和	堀川 博史	中島二	51
真衣	大倉 勝幸	五月町二	55
美山	長瀬 義治	五月町三	55
里沙	小熊 英雄	鶴ノ子一	55
真緒	小松 竜太	四ツ野四	58
智己	山田 裕之	四ツ野三	58

## すえながく(9月届出)

婚姻した人	世帯主	町名	区
村木 修	スミエ	西町四	3
(佐々木)由香			
小坂井義昭	義昭	本町三	7
(佐藤)弥生			
山田 秀行	ヤス	曙町一	32
(坂野)智子			

佐藤 真彰	彰	中島一	51
(野田)理恵			
小池 雅則	強	中島二	51
(牧口)和子			
塚野 正広	正夫	五月町二	55
(志田)真弓			
清水 良夫	清次	五月町二	55
(長谷川)清子			
大上 龍彦	龍彦	鶴ノ子一	55
(横田)むつみ			
熊倉 敏英	敏夫	早通	57
(齋藤)美江子			

## ごめいふく(10月前半届出)

故人	世帯主	町名	区
山田 ユキ(8)	佐門 諏訪三	15	
伊石 キイ(8)	正男 水道町五	34	
石田 操(6)	本人 緑町二	56	

※掲載を希望されない方は、届け出の際に住居課窓口までお申し出ください。



# チームワーク

旭四丁目 松永雪子



「亀田ママクラブ」、これは私の所属するバレーボールチームの名称です。

昭和三十九年に開催された新潟国体を記念して、県民スポーツの日が設定され、各地でママさんバレーの組織づくりが積極的に行われました。

亀田町でも、小学校のPTA活動として学年対抗の試合などが計画されたり、それらの活動で親しくなったPTAの役員と選手が集まり、当時教育委員会が社会教育のお仕事をされておられた吉田主事のご指導でチームがつくられました。

序々に力をつけたチームが亀田町の代表として他の市町村に遠征する様になり、PTA活動の限界を越えたとき、有志が集まり「亀田ママクラブ」が発足しました。新潟国体の翌々年の事と伝え聞いています。

マネージャーや世話役として、部員の面倒を見て来られた役員の方々の奉仕の精神は、代々受け継がれ、チームづくりの基盤となって今日まで存続するに至っております。

現在も尚、大所帯の昼食の世話を手一手に引き受け、試合の日は大風呂敷をかついて来てくれる肝つ玉母さんや、事務手続やお金のやりくりは勿論の事、転勤などで亀田を離れている部員にも、試合の結果報告や近況を知らせてくれるマネージャー、控選手としてベンチに入り、オシボリや水分の補給など細かく気を使ってくれる人達がいいます。この人達に支えられて「亀田ママクラブ」も着々と力をつけて対外的にもどんどん挑んでいます。

そして今年、大きな大会で二度も優勝する事が出来たのです。多くの先輩が残して

くれた素晴らしい伝統と、部員一人ひとりが自分の役割をしっかりと果たし、無理しないで家庭と仕事と趣味をうまく調整してきたからだと思えます。

主婦であり母親である者が週二回夜間練習するのは口で言う程簡単な事ではありません。わずかに二時間でも決まった日時となると本人の努力は当然ですが家族の協力がなくては通えません。私自身、十一年以上の長い間好きなバレーボールを続けて来られたのは、夫がスポーツに対し理解があった事と、家族全員が健康に恵まれていたからといつも感謝しています。

現在私達のクラブは、二十歳代から五十歳代まで総勢三十名の部員で構成されています。五十代の人達は、現役を退いた後も健康のために週一回同じ体育館で練習しております。

おられますが、とてもお孫さんがおられるとは思えない動きは、私達の励みとなっております。その人達と対照的に、お母さんも以前部員だった二代目部員、二名を含む七名の独身女性がクラブに華やかさを添えています。年代の差(考え方の違い)から生ずる摩擦もありますが、老若を問わずとにかくバレーボールが好きという部員共通の強い絆で結ばれ大過なく今日に至っています。

親子程、年の違った人達が一緒にいる事だけでも微笑ましく見えるのでしょうか、よく出先の審判員の方々に「亀田さんはチームワークがいいですね」とか「楽しそうですね」と誉め言葉をいただきます。そういう時は、試合に勝つ喜びとは違った嬉しさがあります。体力的にも技術的にも現状維持がやっとの私ですが、少し頼りにされ、人の役に立てるようになった四十代の自分

が今はとても好きです。これから若い人達と一緒に汗を流し彼女達のエネルギーを吸収して、元気で、いつも私達を応援して下さい。皆様に感謝しながら、楽しいチームづくりに努力したいと思っています。

## 俳句

## 粽句会

コスモスの風鶏頭へ来て消えし  
山吹の返り花もて祝ふべし  
白鳥の渡り来し日の一ト祝  
菊の酒紅葉の酒とこれからは  
衰虫の貌を振りある一祝  
好日や日向に秋の蠅二匹  
生涯に句集あまたや新酒酌む  
どの部屋も秋草活けし祝かな  
祝ぎの会らしく草の実大壺に  
料亭の古き格子戸秋日和  
針の糸長く通して夜なべかな  
華やぎし女と薔薇とコスモスと  
穂芝のふはとは、けし祝ひかな  
あと三つあと二つとて栗を剥く  
秋天下まことに小さき祝あり

長谷川 耕 畝  
大山 清治郎  
高橋 向山  
入沢 あき子  
田村 山火  
戸熊 一志  
五十嵐 みつ子  
堀内 麻子  
村尾 ひな  
山田 フミ子  
高橋 桐子  
田中 美津枝  
熊倉 静子  
佐藤 妙子  
田村 和子

## 短歌

夏休み悔なく終へし陽焼け  
の兎今朝登校の足どりはず  
む 佐藤ハルエ

わが胸の一つの想い爆ぜ散  
りぬ花火終りし夏の閑空  
天野クニ子

恋人の如く傍に座りいてそ  
れのみ足る同級会に  
鈴木八千代

絶えだえの百日紅より根子  
出でて若木の枝に花咲きて  
石附富美枝

晩年の平和の庭かな敷き生  
えし松葉牡丹の日ごとひら  
きて 塩井 三作

夜を懸けて峠越えゆく輸送  
車の阿賀野川面に灯を映し  
ゆく 斎藤 ハル

子が残しゆきしハンカチゆ  
貝殻が海の香りの瑠璃光放  
つ 山田 一穂

暮方の紙くず転がる境内は  
祭の後の残像映す  
栗田ひとみ