



短冊に願いをこめて

七夕の飾りつけ (第三保育園で)

平成元年  
7/15  
No.431

おもな内容

- ▶ 町議会 6月定例会 亀田西中学校増築工事などを可決 (2ページ)
- ▶ 参議院議員通常選挙は7月23日 (3ページ)
- ▶ 食と緑の博覧会が始まりました (4ページ)
- ▶ あなたの勇気を少し分けてください ~愛の血液助け合い運動~ (5ページ)
- ▶ 荒木前遺跡だより (6ページ)
- ▶ 社会教育だより (7ページ)
- ▶ ミニ・インフォメーション (7ページ)
- ▶ 随想、俳句、短歌 (8ページ)

広報

かめだ

人口のうごき 30,145人 (-5人)

※平成元年7月1日現在、住民登録人口( )内は前月比

●男 14,676人(+16) ● 15,469人(-21) ●世帯数 8,292(+5)

# 町議会六月定例会

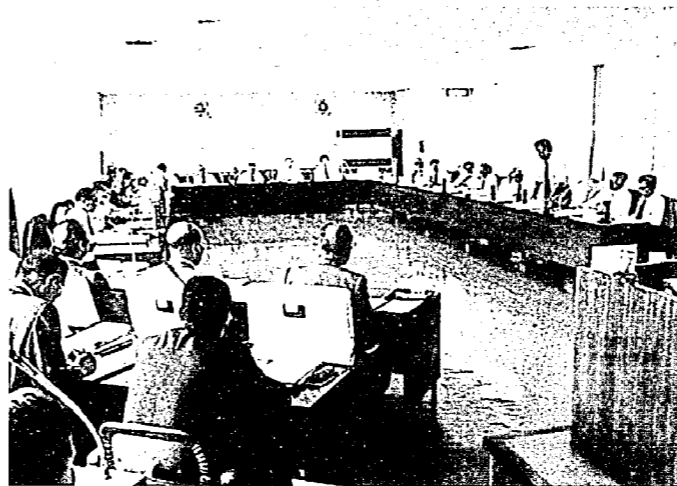
## 亀田西中学校 増築工事などを可決

### 町議会六月定例会は、六月二十七日・二十八日の二日間に開催し、亀田西中学校増築工事請負契約など七議案が可決されました。

町議会六月定例会は、六月二十七日・二十八日の二日間に開催し、亀田西中学校増築工事請負契約など七議案が可決されました。

#### 可決された議案

- 平成元年度亀田町一般会計補正予算(第四号)
- 平成元年度亀田町老人保健特別会計補正予算(第一号)
- 亀田町立亀田西中学校増築工事請負契約
- 亀田町公共下水道東部汚水幹線築造工事請負契約
- 高分子系廃棄物減容化施設建設工事請負契約
- 平成元年度産産生産者米価に関する請願書
- 亀田町農政対策協議会会長 樋口 昌平
- 亀田町農業協同組合組合長理事 藤田 憲司 (採択)



町議会六月定例会は、六月二十七日・二十八日の二日間に開催し、亀田西中学校増築工事請負契約など七議案が可決されました。

# ●●● 中小企業を応援します ●●●

## 活路開拓総合事業

町高、NIESS(ニーズ)東南アジアの新興工業経済地域の追い上げなど、厳しい経済環境のなかで、中小企業は新しい対応を迫られています。県ではこうした状況を踏まえ、中小企業の分野開拓を支援するため「活路開拓総合事業」を実施しています。

この事業は、中小企業の分野進出の取り組み状況に応じ、経営診断、技術指導、補助金、貸付金等の支援策を講じることにより各企業の分野開拓を着実に進め、中小企業とすることを目的としています。

詳しくは、県商工労働部工業新開拓課維工業班までお問い合わせください。

☎二八五―五五一一  
内線二七九一

### 聞いてみませんか

#### 新津保健所

#### テレフォンサービス

新津保健所では、健康相談の増加に対応して、病気の予防や健康に関する情報を、テレフォン(電話)サービスで提供しています。

#### 時間

- 月曜日～金曜日 午後五時十五分～翌朝八時三十分
- 第二、第四土曜日・日曜日 金曜日午後五時十五分～月曜日午前八時三十分
- 第二、第四土・日曜以外の土・日曜日 土曜日午後〇時三十分～月曜日午前八時三十分



▼内容(七月～九月)  
月曜日：あせもを防いで、きれいなお肌  
火曜日：あきらめないで、楽しい母乳育児  
水曜日：あせらずに、トイレトレーニング  
木曜日：思春期の頃、男の子のからだ  
金・土・日曜日  
七月：賢く食べよう夏の食事  
八月：食中毒を防ぐ  
九月：乳がんにについて

# 参議院議員通常選挙

## は七月二十三日

七月二十三日(日)は、参議院議員通常選挙の投票日です。棄権することなく、それぞれの良識と判断によって、みんなが投票しましょう。

○投票時間  
午前七時～午後六時  
投票できる人  
昭和四十四年七月二十四日以前に生まれた人

○入場券を忘れずに  
有権者の皆さんには、七月十日に入場券を郵送しました。投票するときは、忘れずにお持ちください。なくしたときは、投票所の係員にお申し出ください。

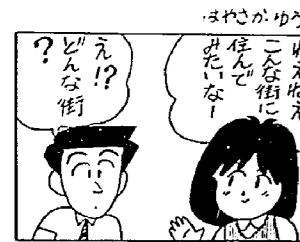
○候補者の名前、政党名をハッキリと  
せつかく投票しても、書いて

### 参院補欠選で 大淵絹子氏 が当選

六月二十五日に行われた参議院新潟県選出議員補欠選挙では、大淵絹子氏(社会党・新人)が当選しました。亀田町の投票率は六〇・二〇割で、開票結果は次のとおりです。

参議院選挙には二つの投票があります	
比例代表選挙	選挙区選挙
政党に投票 します ※投票用紙(白色)には、政党の名称、または略称を記入してください。	個人に投票 します ※投票用紙(黄色)には、候補者個人名を記入してください。

### 生活にかかわる一票



### 登録者数および区別投票所

選挙登録日 平成元年 7月4日現在

投票区	投票所	名簿登録者数	関係する区域
第1投票区	亀田第1保育園	2,299	6.7.8.9.10.14.18.19.20.26.48区
第2投票区	亀田第2保育園	2,888	11.12.15.16.17.54区
第3投票区	亀田町町民会館	2,421	21.22.23.24.25.39区
第4投票区	亀田第3保育園	2,339	27.28.29.30.31.37区
第5投票区	日本栄徳寺保育園	2,032	36.40.41.42.49.50区
第6投票区	早通小学校	1,622	43.44.45.46.47.57区
第7投票区	亀田第四保育園	2,976	1.2.3.4.5.13.52.53区
第8投票区	袋津保育園	2,156	32.33.34.35区
第9投票区	亀田第5保育園	1,275	51.59区
第10投票区	亀田西小学校	1,910	38.55.56.58区
合計		21,918	

ご注意…今年の選挙から、14区と24区の方の投票所が変更されました。お間違えないようご注意ください。

参院新潟補選開票結果	
当選 大淵 絹子(社新)	五六〇、二七五票
君 英夫(自新)	四八二、三九一票
村田 一男(共新)	四七、一七四票
亀田町の得票数	四七、一七四票
大淵 絹子 六、六一四票	
君 英夫 五、五七八票	
村田 一男	七一一票
当日の有権者数	二二、七三一人
棄権者数	八、六四一人
投票率	六〇・二〇割
(開票結果)	
投票総数	一三、〇七二票
うち有効投票数	一二、九〇三票
無効投票数	一六九票

# 国民年金 現況届の提出を 忘れずに

▼現況届は年一回  
国民年金の老齢年金や通算老齢年金を受けている人は、年一回の現況届が必要で、これは、年金を引き続き受けるための大切な届け出で、受給者の生存を確認するためです。この届け出を忘れると、年金の支給が一時止められます。

なお、現況届の用紙は、誕生日の前月末ころに社会保険庁から送られてきますので、役場の住民課で証明をしてもいい、郵便ポストに投函してください。

▼年金受給者が死亡したときは  
年金を受けている人が亡くなれば、家族の年金が受けとれる人が亡くなる場合は、家族の年金が受けとれなくなる場合があります。

死亡した人が受けるべき年金があるときは、その人の遺族が受けとることができ、そのためには手続きが必要で、届け出をせずに、死亡した人の名義で受けとられた年金については、あとで全額返していただくこととなります。このように、年金を受けている人

が死亡したら、すぐに役場の年金係で死亡の手続きをしてください。

※お問い合わせは役場住民課 国民年金係へ。

☎三八一―二二二一  
内線三三三

「行方不明の人を捜す相談所」を開設します

警察では八月の二か月間「行方不明の人を捜す相談所」(無料)を開設します。みなさんのご家族や、知り合いの方で、

- ◇病気を苦に家出した
- ◇外出したまま行方がわからない
- ◇出稼ぎ先から便りが途絶えた

など、その後消息がわからず困っている方は、ぜひ相談所をご利用ください。

▽と き：八月一か月間(休日と二日(例、四日(例、七日(例、九日(例を除く))

平日は午前九時～午後五時。土曜は午後〇時～午後五時。土曜は午後〇時～午後五時。

▽と ころ：新潟県警察本部鑑識課(県庁内)

☎二八四―三三三一  
内線二五三七

# 全国消費実態調査に ご協力ください

本年九月から十一月の三か月間にわたり、平成元年全国消費実態調査が行われます。この調査は、国民の生活実態を家計の消費、所得、資産の三面から総合的に把握するために行われます。

調査の結果は、二人以上の世帯員がいる世帯と単身者の世帯について、年齢構成など、世帯の属性別や、地域別に分けて集計され、統計としてまとめられます。この統計は、国や地方公共団体が行う各種



平成元年9月、10月、11月 全国消費実態調査

# 亀田工業団地進出企業 求人募集のお知らせ

希望者は各企業に申し込んでください。

企業名	求人内容	採用条件	締切日
(株)石井建設(建設業)	建設作業員(準社員) 女子 経験者 2人	年齢 18~40歳位まで 日給 5,000円 勤務時間 午前8時~午後5時	随時 ※履歴書を持参してください。
新潟交友事業(株)(ビルメンテナンス業)	バス清掃員(パート) 女子 1人	年齢 20~60歳 時給 465円 勤務時間 午前9時~午後3時 1週1休	随時 ※履歴書を持参してください。

※勤務地は 工業団地内新潟交通 南部営業所



お待ちせしました！「ナイスふくど新潟'89」

# 食と緑の博覧会が

## 始まりました

食と緑の博覧会「ナイスふくど新潟'89」が、七月十四日から新潟産業振興センターと周辺地を会場にして始まりました。この夏休み、ご家族連れで新潟が誇る食と緑を体験してみてください。

プレイゾーン (ジェットコースターと大観覧車)



7月4日、会場ではすでにジェットコースターの試運転が行われていました。各パビリオンも14日の開会に間に合うよう、急ピッチの作業が進められていました。

食と緑の博覧会では、テーマゾーン・企業ゾーン・プレイゾーンの三つに分けて、みなさんをお迎えします。子どもからお年寄りの方まで、楽しみながら「食と緑」にふれあい、体験することができ、それは、それぞれのゾーンをご案内しましょう。



驚き、発見、楽しさ、イッパイ!!

新潟の食の歴史と未来をわかりやすく紹介したテーマ展示をはじめ、ナイスふくどシアターでは、可愛いマスコットが音楽にのせて豊かな新潟の恵みをミュージカルタッチで表現する「立体映像ショー」と魅力いっぱいテーマ展示館。直徑三四メートル、ドーム状(全天・全周)の巨大スクリーンでレーザーアニメーションと特殊照明などを駆使して、雪解け水から始まる新潟の四季、そこに生きる人々の織りなすドラマをファンタジックに交響詩としてうたい上げるテーマ映像ドーム。さらに、巨大な透明のバイオドームでは、アニメーションシアターを中心に、ドーム一杯に咲き誇る花や野菜が米館者を包みこみます。



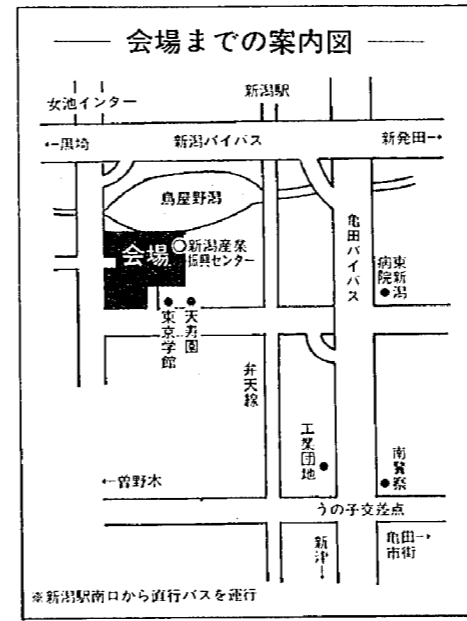
広がる神秘の世界 未来を映像で

企業ゾーンはエネルギー、食品流通、住宅、家電、情報産業など、個性豊かに多彩なパビリオンで展開されます。電力館では未来のエネルギーをテーマに、夢とロマンあふれる映像で、美しく神秘的な世界へ誘います。石油・ガス館は地球の誕生から、人と資源のかかわりを立体映像などで展開します。また、エレクトロニクス館は迫力満点の3D(立体)映像・マルチ映像のほか、最新AV技術、コンピュータ、ハイビジョンなどニューメディアの最先



高さ六五mの大観覧車！ ジェットコースターも

「ワアノ大きいなあ」全高六五mの大観覧車をはじめ、手に汗にぎるスリルに胸がドキドキ。全長六〇〇mのレールの上をしつ走するジェットコースターなど、いま話題の乗り物、遊具がずらり。県内最大級のプレイゾーンが出現します。また、イベント広場でも連日のようにお祭り、民謡などの郷土芸能やタレントによるバラエティ豊かなショーがぞくぞく登場します。お楽しみに。



# あなたの勇気を 少し分けてください

血液が人間にとってどんなに大切なものか、生命を守ることにどれだけ役に立つか、みなさんも良くご存じでしょう。献血で集めた貴重な血液のおかげで、助かっている人がたくさんいます。

しかしここ数年は、献血に協力してくれる人の数が減少しています。とくに10代、20代の若い世代の減少が目立ち、これからの血液供給が危ぶまれています。でも、必要とする血液は確保しなければなりません。

あなたの勇気を、少し分けていただけませんか？

## 七月は「愛の血液助け合い運動」月間 愛の献血にご協力ください

人間は、体重の七～八割が血液に頼るそうです。たとえば体重五〇kgの人には、約四、〇〇〇mlの血液が流れていることになり、その血液の二～三割以内なら、探血しても支障はないといわれます。現在行われている献血には三種類があり、献血者の希望する方法で献血をしていただいています。三種類とは、  
・二〇〇ml献血(十六歳から) 探血量は全血二〇〇ml、牛乳ビン一本分  
・四〇〇ml献血(十八歳から) 探血量は全血四〇〇ml、牛乳ビン二本分  
成分献血(十八歳から) 血液の成分の中から血漿、または血小板だけを取りだし残りの赤血球などの成分を体内に戻す献血  
・二〇〇・四〇〇の献血は移動探血車、献血ルーム(新潟市古町)で行えます。成分献血は、血液センターで曜日を決めて行われています。

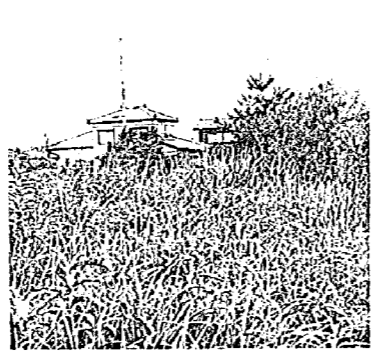
### 献血運動推進全国大会を新潟で開催

七月十八日・十九日 交通規制にご注意  
第二十五回献血運動推進全国大会が、七月十九日に新潟市の県民会館で開催されます。これにともない、七月十八日(火)、十九日(水)の二日間、新潟市内の一部道路では、一時的に通行止めなどの交通規制が行われます。新潟市へお出かけの際は、ご注意ください。  
(おもな交通規制箇所)  
▼七月十八日(火) 新潟駅～榎谷小路～一六号～県庁前  
県庁～青山間、関屋～県民会館前  
▼七月十九日(水) 川端町～川岸町～千歳大橋～女池～食と緑の博覧会場間、県民会館前～東中通～榎谷小路～新潟駅

## 荒れ放題

### 空き地の所有者は 適正に管理を

新潟市のベッドタウンとして、急速に宅地開発が進められた亀田町では、現在のところ、市街化区域内の九〇％近くが住宅・工業用地になっています。ところが、住宅用地であっても、中には住宅を建てず、空き地のままになっているところがあります。管理もされず野放しになっている空き地は、草や雑草が生い茂り、野ネズミ、蚊、ハエなどの発生源になります。町では、今年も町内の空き地を調査し、適正に管理をされているいない空き地について、所有者に管理の指導を行っています。



住宅街の環境を美しく、衛生的に保つために、空き地の所有者は、繁茂した雑草を刈り取るなど、適正管理に努めるよう、ご協力をお願いします。

### 緑と水の森林基金 募金に七十七万円

ご協力ありがとうございました

五月に行った「緑と水の森林基金」の募金では、みなさんのご協力により、合計で七万八、六五〇円が寄せられました。この募金は、さつそく中蒲原地区国土緑化推進協議会に贈り、今後の緑化活動の資金

### 野ネズミ駆除を実施します

七月二十二日(土)と二十四日(月)の二日、亀田町全農用地を対象に野ネズミ駆除のため毒餌を仕掛けます。危険ですので、農用地などに立ち入らないようお願いいたします。なお、犬を散歩させる方は十分気をつけてください。



7年もレシイね。おれりがとらうって

献血の大切さを伝えています。献血は、命を助ける大切な行為です。献血者の方には、感謝の気持ちを込めてお礼の品をご用意しています。

日本赤十字社

# 荒木前遺跡だより (第三号)

調査担当者 渡辺 ますみ



荒木前遺跡の発掘現場、調査は今月いっぱいまで行われます。

瀬戸・美濃焼の説明にはいりません。瀬戸・美濃は昔から、やきもの大産地として知られていますが、この二つはその特徴が似ており、ある種を除いて区別しにくいので、ここでは一緒に述べることにします。

瀬戸といいますが、私たちが茶碗などをよぶときに「せともの」というくらい馴染みの深い言葉ですね。ところが、私たちが「せともの」とよぶ

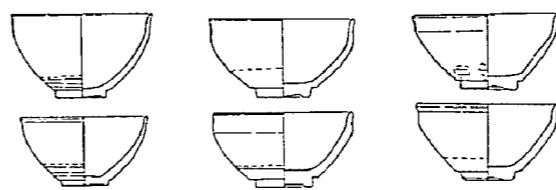
ものは、中世の瀬戸焼と基本的に大きく違っていることを御存じだったでしょうか。普段、私たちがその言葉を使うとき磁器であることがほとんどなのですが、日本の中世ではまだ磁器が焼かれていませんから、中世における瀬戸焼は陶器なのです。

ここで横道にそれますが、磁器と陶器の違いについて触れておきます。やさしいのは、その材質(材料)と製作技法の違いから磁

器、陶器、土器にわかれます。磁器は石(粉にして使う)、陶器・土器は粘土が材料です。(さらに陶器と土器は施釉の有無でわかれます。つまり陶器は釉がかけられており、土器はかけられていないということ。陶器は今の土鍋のような材質を想像してもらえばいいでしょう。)

さて、この瀬戸・美濃焼のなかでちょっと目をひくのは天目茶碗です。荒木前遺跡ではいくつか出土していますが、破片であるため形がつかめません。左図は実測図です。イメージできるでしょうか。天目茶碗がお茶に關係していることはわかりますが、この「てんもく」って一体何でしょう。

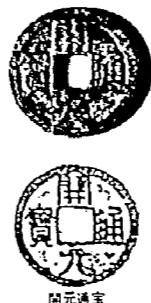
いろいろ由来はあるようですが、中国の天目山からきているということが一般的なよ



天目茶碗の実測図

うです。武帝の皇子が天目山で読書や参禅したといわれ、それが喫茶が盛んであった禅院と結びついて呼び名となったのでしよう。

最後になりました。古銭について少しみてみましょう。荒木前遺跡で出土しているものは、銅貨銭で「開元通宝(かいげんつうほう)」と読めよう。この「開元通宝」は、中国が唐(六八〇年)の頃に製造されたものですが、次の宗の時代ではつかわなくなったため、日本との貿易で輸出したもののようです。比較的多く出回る種類だったようですが、とはいっても庶民が持つものではなかったでしょう。



(他遺跡出土)

今回は、前回はあまりにも簡単すぎたので、紙が多くなつた分重くなつてしまいました。が、軽く読んでください。六月三日をもって、広野耕造調査員が現場を去りました。この紙面でも皆さんにお礼を申したいとのことでした。彼はこれから自分の研究に専念するわけですが、これからの活躍に期待したいと思います。(第二号おわり)

## 夏休み交通安全自転車大会

申し込みは七月二十日まで

もうすぐ夏。子供たちが戸外で遊ぶことも多くなります。また、レジャー等で車の交通量も多くなり、夏は一年のうちで最も多くの交通事故が発生します。

夏休み中の子供たちの交通事故防止を地域ぐるみで考えていただく機会として、夏休み交通安全自転車大会を開催します。多数の参加をお願いします。

とき：八月二十七日(日) 午後一時～四時三十分

♡チーム編成：一チーム六人とし、大人の男女各一人、小人の男女各二人(小学五、六年生)で編成。  
♡練習指導：地区ごとに練習指導を行います。また大会当日の午前中コース指導を計画しています。  
♡申し込み：七月二十日(木)までに企画課へお申し込みください。  
♡開催要綱、申込書は各学校より、指導委員長さんに送付します。

## 親子で料理実習に参加しませんか

親子で一味工夫したごはん料理に挑戦してみませんか。町と新潟農業改良普及所では米を材料とした親子料理教室を次のとおり開催します。多数のご参加をお待ちしています。



♡とき：八月十一日(金) 午前九時三十分  
♡ところ：町民会館 栄養改善室  
♡実習内容  
・中華風ちまき  
・アイディア味つけごはん  
♡講師：新潟農業改良普及所生活改良普及員

花火は夏の風物詩 正しく扱い 楽しく遊ぼう

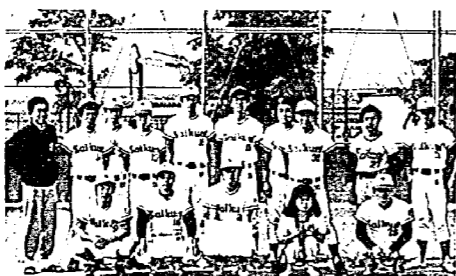
## オールミックストが優勝!

### 早起き野球大会

五月十四日に始まった今年の早起き野球大会も、七月八日に決勝戦が行われ、三六試合の熱戦に幕を閉じました。決勝は、(株)斉国製作所とオールミックストが戦われ、五十一でオールミックストが勝ち、



優勝したオールミックスト



準優勝の(株)斉国製作所

初出場で優勝しました。準決勝 (株)斉国製作所 2-1 N.G.C. オールミックスト 5-0 球友会 決勝 オールミックスト 5-2 (株)斉国製作所

準優勝 (株)斉国製作所 三位 N.G.C. 球友会 最優秀選手(M.V.P.) 江口 勉(オールミックスト)



M.V.P. 江口 勉

## 募集します 成人式実行委員

亀田町では、三月の春分の日に成人式が行われます。成人式では例年、新成人のみならず実行委員をつくり、企画・運営されます。型にはまった式でなく、趣向を凝らした内容は、参加した人々にも思い出深い成人式になっていようです。

今年も、来年三月に行われる成人式にむけて、実行委員を募集します。昭和四十四年四月二日から四十五年四月一日の間に生まれ、来年度成人式を迎える「はたち」のみならず、自分たちの手による成人式を企画してみませんか? 二十歳の記念に、思い出に残るユニークな成人式を作ってみようという方は、ぜひ参加してください。

参加申し込みと問い合わせ 役場社会教育課 電話 三八一-二二二一 内線五五

## テニスコートをご利用ください

社会教育課では、亀田公園内にあり町民テニスコート(三面)を、無料で貸し出しています。使用したい方は、必ず使用許可を受けたうえで、ご利用ください。ただし、町在住・在職の方に限りです。また、使用するときには次のことを必ず守ってください。

- コート内では、テニスシューズをはいてください。
- 使用時間を厳守してください。
- 指定されたコート以外は使用しないでください。
- 使用後は、コートブラシ、ローラー等をかけてください。
- 雨天後などで、コートのコンディションが不良のときは使用しないでください。

▽お申し込み：役場社会教育課に、印鑑を持参のうえおいでください。ただし、役場の閉庁時間には受付ができません。

## 新潟刑務所 矯正展のお知らせ

とき：七月二十三日(日) 午前九時三十分から午後三時まで

国民健康保険加入者の方へ…みなさんが2月・3月にかかった医療費のお知らせを7月中旬に郵送します。

献血車ゆうあい号がきます

8月4日(金) 午前10時～11時 (株)斉国製作所 午後0時30分～4時 スーパーやませ袋津店

ごめいふく (6月後半届出)

区	名	町	主帯	人	故
4	六	西	人	本	長吉(83)
21	山	船	弘	本	サタ(95)
44	通	早	人	本	重司(70)
45	通	早	夫	本	ミス(78)
49	山	城	内	本	はるよ(72)
53	旭	旭	人	本	健作(77)
53	旭	旭	人	本	國平(70)

※掲載を希望されない方は、届け出の際に住民課窓口までお申し出ください。

行政相談

とき：毎月1日 午前10時～午後3時

ところ：栄徳寺(茅野山)

担当：栄徳寺住職 茅原清玄氏

※行政に関する、苦情や相談の窓口です。お気軽にどうぞ。

古紙回収結果(6月分)

新聞	3,150kg	15,750円
ダンボール	500kg	2,500円
雑誌	1,135kg	2,270円
計		20,520円

平均単価 4円28銭



# あさがお雑感

旭 二宗 村 輝 昭



よく人から「花が趣味で良いですね。」といわれる。何が良いのか確かめもしないが、自分でもそうかなと思う。世の中のしくみは分業で成り立っている。コマーションルに「私食べる人、貴方作る人。」というのがあったが、花でも見る人と作る人がいる。そして見る人と作る人が同じになった時が、趣味になるのかなと思う。従って趣味ともなれば、それは楽しいはずであるが、作るとなれば必ずしもそうとも限らない。何事にも苦勞や失敗はつきもの。うまくいった時、初めて喜びが倍増する。

さて朝顔との出会いですが、十年前にさかのぼります。新潟朝顔会の幹事をしていたら、上司のお父さんに誘われて、白山神社の朝顔展に行つたことです。たかが朝顔と思つていたところ、会場の光景にただ驚くばかりでした。境内には五〇〇〜六〇〇鉢の朝顔が所狭しと咲き乱れ、中央のひな壇には二〇〇以上もあるジャンボ朝顔がずらりと並べられていました。又、その前

列には、床の間にも似合う二輪咲きの盆養作りや、絢爛豪華な数咲き作りなど、その大きさと花色の素晴らしさに心を奪われた事でした。とくに空色、茶色の無地花や、覆輪、絞、縦縞などの花に驚かされました。その後、幹事が集まる社務所に引き込まれ、諸先輩方の熱い朝顔談議に耳を傾けていたものの、いつの間に入会員の扱いを受けていました。

その翌年、新入会員に登録され、会員ならば展示会に出展しなさいといわれ、出品したところ新人賞をいただきました。数日後、田中ホテルの会合で賞をいただき、レールに乗せられたと思われました。その懇親会で先輩諸氏から、体験談を次々と聞かされ、又上司のお父さんである師匠から、品種交配の素晴らしさを説かれ、その方法を教わりました。つまり交配種は自分だけの種であり、来年への期待が高まるというものでした。それ以後、花作り後の種作りにも苦勞することとなったのです。

その後新潟から亀田朝顔会に入り、以後抜け出せずに現在に至っています。

朝顔は幼稚園からお年寄りまで作れるやさしい花ですが、少しでも大きく咲かそうと思うと随分難しい花です。つまり、品種、天候、栽培の三条件が揃つて初めて二〇センチ以上の花に巡り合えるのです。

以下栽培のポイントを簡単に紹介しますと、種蒔きは気温が安定する五月二十日頃から二週間くらいが最適。次に面倒でも仮植（四寸鉢）をすること、これは土台（根張り）づくりをする為です。この時期は水と肥料を極力押えて乾燥ぎみに育てること、乾燥ぎみにしてこそ根は水を求めて伸ばすものです。六月下旬から逆さまに鉢を抜いて土がくずれない苗を本鉢（七寸）に移植します。これから一か月の管理が勝負です。充分に根張りをした苗は肥料と水をどんどん吸って、日増しに大きくなります。七月二十日頃から行灯をたて、つるを一本に仕立てて

支柱にからませ、つるの先端が上段に達した八月初めに芯を摘みます。その間脇芽を欠くことが大切です。開花一週間前は肥料を止めて水草の如く、水切れさせないことが最後のポイントとなります。

このように育てた朝顔づくりの楽しさは何といつても初花の時と品評会の朝です。そんな気持ちで句に読んでみました。

初花に 思いをばせて 床につく  
早起し 朝顔見んと 庭に駆け  
大輪に ヤッタと声あげ 妻を呼ぶ  
このように朝顔は単純素材な所が良い。品評会では物指して花弁の直径を計って一ミリ単位を競う。自信を持って持ち寄つた朝顔を、お互い見比べ合う朝キチ連中、審査が始まると計られた寸法に一喜一憂する。実にほほえましい光景である。最近、洋蘭や椿にまで広がって手に負えなくなってきたのに、朝顔がやめられないのは、肩のこらないういこんな子供じみた気楽さにあるのではなからうか。

趣味はソロバンの入らない遊びといわれます。朝顔はソロバンを入れようにも入れられない庶民の花。今年もお盆の三日間第四銀行の前で行われる朝顔展に向けて、会の永年の夢である八寸花に向けて、朝キチ連中共々気楽に遊ぶつもりです。

## 俳句 亀田俳句会



知らんぶり尺取虫に似て生きる  
すっぽりと青田の中に分家あり  
一廻りなにも買はずに皇月展  
禪林の三百年の杉若葉  
花茄子世の片隅の生き易し  
葉 桜や昔練兵場の跡  
アメリカの亀と蛸鱸はびこりし  
明易き畑に人ら田に入ら  
尺蠖のへの字への字に渡りゆく  
佐渡見えて比雨の上りし夕かな  
父の日に父の道染花木買う  
水中花水さすだけの子の手品

福間 酎童  
小島 一也  
坂井 要一  
新保 鶴村  
田村 山火  
押木 蘭花  
高橋 向山  
佐藤 稲舟  
窪田 竹舟  
渡辺 大盃  
加藤 静風

## 短歌



病床を飾りくれんと義姉の  
都忘れの花持ちくれし  
姉の抱く嬰兒顔る目鼻たち  
整ひ居るにしきり賞め米ぬ  
草をとる内の一人の声は聞こえ  
一人はきこえぬ畑の女  
山間の植田鳴きいる蛙の声  
眠れる宿に夕べ聞きいし  
はやおきて屋上にて体操す  
カアとかけられうれしきなりし  
リラの花咲きさかる上に垂りてあし  
織りの鯉の尾うごきはじめぬ

斎藤 ハル  
齊藤 ハル  
佐藤 ハル  
佐藤 ハル  
田村 忠雄  
鈴木八千代  
石川 葉子  
塩井 三作