

# 広報かめだ

# 2/1

No. 420

毎月1日・15日発行

発行 新潟県亀田町役場 ☎(381)-211100 編集 企画課



## ホリライク 時代

亀田第一病院で誕生した、生れたての平成っ子。この子たちが平和に暮せる時代であってほしいですね。



### おもな 内容

- 二頁・町議会十二月定例会 町政報告と一般質問  
——町政施行一〇〇周年記念式典は平成二年度に
- 三頁・昭和六十二年度特別会計決算 国民健康保険・老人保健・下水道
- 四頁・準備はいいですか？  
もうすぐ確定申告  
二月十六日から三月十五日まで
- 五頁・もしもの事故に備えて、交通災害共済
- 六頁・町民文化講演会から「明日のこころ」  
講演 小沢昭一
- 七頁・俳句、短歌
- 八頁・保健課二月の予定

### 人口のうごき

世帯数 8,208(+14) 64.1.1現在

区分	人口	出生	死亡	転入	転出
総数	30,080(+11)	21	17	79	72
男	14,625(+13)	9	10	44	30
女	15,455(-2)	12	7	35	42

住民登録人口 ( )は前月比

# 昭和62年度

## 国民健康保険 老人保健 下水道

### 特別会計決算

#### 国民健康保険特別会計

##### — 決算の内訳 —

歳入総額12億3,059万5千円に対し、歳出総額11億6,551万7千円で、差し引き6,507万8千円は翌年度に繰り越します。

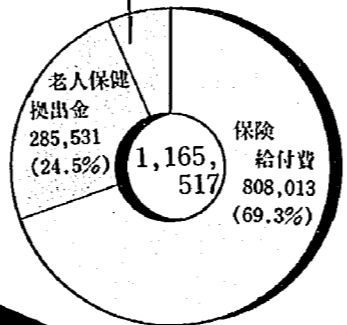
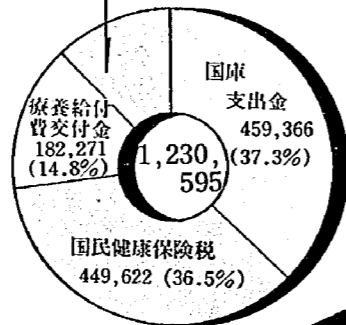
〈歳入〉…主な歳入は、国庫支出金4億5,936万6千円、加入者負担の保険税4億4,962万2千円、療養給付費交付金1億8,227万1千円でした。

〈歳出〉…医療費などにかかる保険給付費が8億0,801万3千円で、内訳は療養給付費7億2,056万1千円、高額療養費7,956万5千円、助産諸費507万円、葬祭費270万円、育児費11万7千円です。

また、老人保健拠出金として2億8,553万1千円を支出しました。

繰越金	79,193(6.4%)
繰入金	50,000(4.1%)
共同事業交付金	6,075(0.5%)
諸収入	3,449(0.3%)
財産収入	368
使用料及び手数料	251

基金積立金	30,274(2.6%)
総務費	24,475(2.1%)
諸支出金	9,537(0.8%)
共同事業拠出金	6,812(0.6%)
保健施設費	875(0.1%)



歳入 (単位:千円)

国民健康保険

歳出 (単位:千円)

#### 老人保健特別会計

##### — 決算の内訳 —

歳入総額10億5,010万7千円に対し、歳出総額10億3,661万3千円で、差し引き1,349万4千円は翌年度に繰り越します。

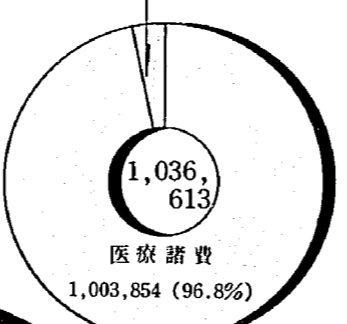
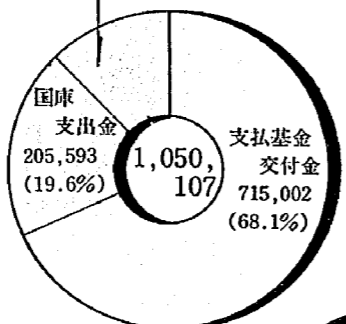
〈歳入〉…主要財源は、国民健康保険や社会保険から拠出された支払基金交付金7億1,500万2千円、国庫支出金2億0,559万3千円、県支出金5,137万5千円でした。

また、一般会計から5,684万7千円が繰り入れられました。

〈歳出〉…歳出のほとんどを占める医療諸費は10億0,385万4千円で、内訳は医療給付費9億9,522万6千円、マッサージやコルセット代の医療支給費563万8千円などでした。

繰越金	56,847(5.4%)
繰入金	51,375(4.9%)
諸収入	19,375(1.8%)
繰越金	1,915(0.2%)

諸支出金	28,381(2.7%)
総務費	4,378(0.4%)



歳入 (単位:千円)

老人保健

歳出 (単位:千円)

#### 下水道事業特別会計

##### — 決算の内訳 —

歳入総額10億7,127万4千円に対し、歳出総額10億5,972万4千円で、差し引き1,155万円は翌年度に繰り越します。

〈歳入〉…町債5億1,768万円、一般会計からの繰入金3億1,100万円、国庫支出金1億3,432万円でした。

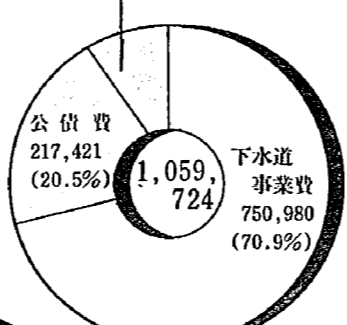
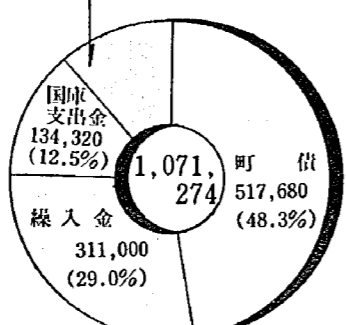
また、受益者負担金は1,498万4千円、下水道使用料は6,720万2千円でした。

〈歳出〉…下水道事業費7億5,098万円のうち、工事請負費は6億1,440万円(補助事業3億8,820万円、単独事業2億2,620万円)でした。

また、町債の償還など公債費は2億1,742万1千円でした。

使用料及び手数料	67,487(6.3%)
諸収入	18,527(1.7%)
分担金及び負担金	14,984(1.4%)
繰越金	7,276(0.7%)

総務費	91,323(8.6%)
-----	--------------



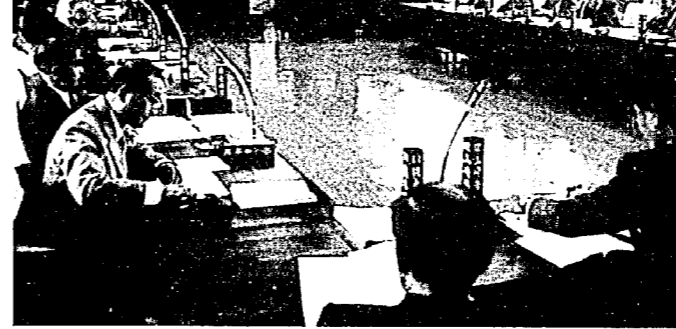
歳入 (単位:千円)

下水道

歳出 (単位:千円)

# 町政施行100周年記念

## 式典は平成2年度に



### 町議会十二月定例会 町政報告と一般質問

町議会十二月定例会では、十二月二十一日に町政報告と一般質問が行われました。その中から主なものをご紹介します。

#### 町政報告

総務関係：町制施行一〇〇周年記念式典は、役場新庁舎が昭和六十五(平成二)年度内に完工する予定なので、これに合わせて行いたいと考えています。建設関係：役場新庁舎用地、および体育用地の造成工事は、八月二十日より着手、十月二十五日に完了しました。竣工検査を行った結果、予想どおり六ヶの地盤沈下がありました。また、地質調査を委託し、支持層は深度八

#### 一〇〇周年記念行事に 実行委員会の設置を

議員：ただ今、町政施行一〇〇周年記念式典を昭和六十五(平成二)年度に行いたいと報告がありました。新潟市では来年の実施に向けて準備が進められていますが、町民の方々の要望があれば、それを取り上げる場として対策委員会、実行委員会などの設定が必要ではないでしょうか。町長：町民の方から、一〇〇周年記念に参加したい、行事を考えたい、という申し出があります。町が記念

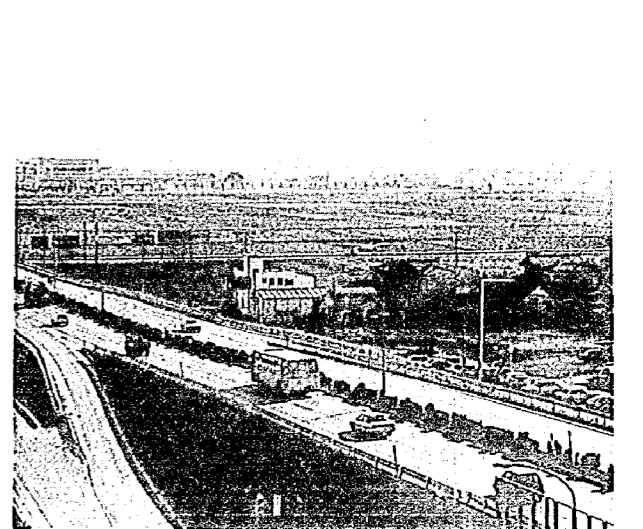
#### 工業団地の 進出状況は

議員：工業団地に進出する企業は、三年の間に建設することになっています。しかし、まだ着工していない企業もかなりあるようです。これらの企業はどうなっているのですか。また、当初は雇用が促進されるといわれ、一、三〇〇人ぐらいの雇用が計画されていましたが、現在の状況は。

企業課長：工業団地の進出企業で、第一次売却分の建設期限は今年度で切れます。四社が未着工のうち、間もなく着工する企業が二社、検討中の企業が二社となっています。雇用については、町を経由して募集した分が、一五〇人程度です。ちなみに、工業団地内での製造出荷額は、二三五億一、五〇〇万円で、町全体の工業出荷額の四十四パーセントになっています。

#### 下水道の 早期整備を

議員：下水道について、第一期事業が完了し、第二期事業は昭和六十九(平成六)年度に完成見込みですが、事業計画に入っていない地域もまだ多く残されており、早急に計画してほしい。



東新潟病院から見る工業団地

#### 児童手当 口座振り込みは 二月十三日

昭和六十三年十月から平成元年一月までの児童手当を、二月十三日(月)に各受給者の口座に振り込みますのでお知らせします。



もうすぐ確定申告

二月十六日から三月十五日まで

税金を納めるのは国民の義務、脱税なんてとんでもない...でも、できるなら少ない方がいいと、だれもが考えることではない。

税金には、正当な理由で減額できる各控除があります。これを見逃がす手はありません。年末調整を受けたサラリーマンの方でも、医療費や住宅取得で控除を受けられる場合、確定申告で税金が戻ってきます。

今回は改正された点も多くありますので、ここに紹介いたします。もうすぐ確定申告。早めに準備して、正しい申告を。

確定申告が必要な場合

次のような場合は、確定申告をしなければなりません。
●事業をしている場合、不動産収入のある場合、土地や建物を売った場合など、昭和六十三年中の所得金額が、基礎控除配偶者控除、扶養控除などの所得控除の

税金が戻ってくる

サラリーマンの方は、年末調整で納税が終わっている。税金が戻ってくる

税務署からのお知らせ

新潟税務署では、納税相談会場の混雑を緩和するため、庁舎前にプレハブ納税相談会場を設置しています。このため、駐車場のスペースがなくなりましただけで、車の来客はご遠慮ください。
なお、第二、第四土曜日は休みですが、休みの日も利用できる文書取受箱(プールのポスト)が設置されていますので、申告書などの提出は、差し支えありません。

住宅取得特別控除
住宅ローン等を利用して住宅を取得、または増改築した場合、要件にあてはまれば、入居した年から五年間所得税が軽減されます。控除額は
住宅ローン等のうち、建物の取得および増改築等の部分の年末残高×(1/2)で、上限は二〇万円です。(住宅取得特別控除については十一月十五日号で詳しく掲載してありますので参考にしてください)

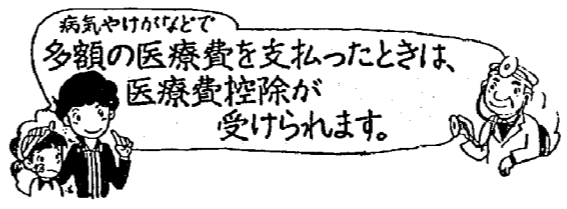
●雑損控除
災害や盗難などで、住宅や家財に損害を受けたたり、やむを得ない支出をした場合は、
●寄付金控除
国や地方公共団体、社会福祉法人などの特定の団体に支出した寄付金。(受領書が必要)

土地や建物を売ったときは

所得税は、すべての所得を合計して計算することになっています。しかし、土地や建物を売ったときは原則として他の所得と分離して税金を計算することになっています。これを分離課税所得といいます。

分離課税所得は、譲渡した土地や建物の所有期間によって、長期譲渡所得と短期譲渡所得に分けられ、それぞれ異なる計算方法で税額を求めます。
分離長期譲渡所得とは、譲渡した年の一月一日にお

医療費を支払ったときの税



病気やケガなどで、多額の医療費を支払ったときは、確定申告をすることにより医療費控除が受けられます。控除額の計算は

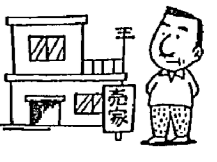
① その年中に支払った医療費 - ② 保険などで補てんされる金額 = ③ A
③ A - ④ 10万円又は所得の5% (どちらか少ない額) = 医療費控除額 (最高200万円)

- ⑤1 税制改正により、④の金額が、5万円から10万円に引き上げられましたので、通常Aの金額が10万円を超えないと医療費控除の対象になりません。
⑤2 申告の際は、医療費控除の内訳書に支払金額等を記載して、支出額を証明する領収書等を添付又は提示しなければなりません。

※ 支払内容により、医療費控除の対象に該当しない場合がありますので詳しくは新潟税務署(229-2151)又は税務相談室(224-3710)にお尋ねください。

土地や建物を売ったときは

いて所有期間が五年を超える土地や十年を超える建物を売ったときの譲渡所得をいい、これより所有期間の短いものを分離短期譲渡所得といいます。
税額の算出は、分離長期譲渡所得の場合、通常一〇〇万円の特別控除を差し引いた後の金額が四、〇〇〇万円以下であるときは二〇〇万円の税金がかかり、四、〇〇〇万円を超えるその他の所得と総合して課税されます。
これに対し分離短期譲渡所得には、通常特別控除はありませんし、四〇〇万円以上



交通災害共済

更新手続きをお忘れなく

近年、また交通事故が増えてきました。全国で交通事故による死者が二万人を超え、また危田町は、交通事故率(人口比)が県内のワースト1位に肉薄しています。
●加入できる人
危田町に在住する方ならどなたでも加入できます。
●掛金
一人年額三五〇円(中途加入の場合も同額)
●共済期間
毎年四月一日から翌年三月三十一日まで。(中途加入の場合、加入日の翌日から)

支給される見舞金

自動車、バイク、自転車など通行中の人身事故で、死亡あるいは実治療日数が七日以上の場合に、災害の程度によって見舞金が支給されます。
申請は事故発生の日から一年以内。
●加入手続き
区長さんより全世帯にチラシと加入申込書(三枚複写)を配布していただきますので、ご記入のうえ掛金を通じて申し込んでください。(その後申し込む場合は役場住民課へ)

交通災害共済の見舞金

Table with 3 columns: 等級 (Grade), 災害の程度 (Degree of Disaster), 金額 (Amount). Rows include 1st to 9th grades with corresponding amounts from 20,000 to 1,000,000 yen.

新成人ご紹介

- 区 世帯主 氏名
1区 進 池端 英明
2区 猛 渡辺忠理子
3区 道雄 関 武
4区 次男 右近美和子
8区 幸四郎 高橋 直美
13区 朝子 池田 陽子
14区 勇作 乙川 厚
15区 昌史 山井麻弥子
16区 吉広 長谷川直美
21区 正 渡辺奈美紀
23区 昌平 樋口 和宏
24区 トミ 柴野 秀雄

公民館からのお知らせ

●福寿大学
●と き...二月九日(木)
●午前十時
●ところ...公民館講堂
●演題...「究極の酒」
●講師
●新潟県醸造試験場長 廣井 忠夫 先生

映画鑑賞会

●と き...二月十四日(火)
●午後七時三十分
●ところ...公民館講堂
●題名
●わらしべ長者(アニメ)
●福は内鬼は外(アニメ)
●ホップ、ステップ虎の助(ドラマ)

亀田工業団地進出企業 求人募集のお知らせ

Table with 4 columns: 企業名 (Company Name), 求人内容 (Job Description), 採用条件 (Employment Conditions), 申込日 (Application Date). Includes details for 大谷 (Ogawa) and 亀田工業団地 (Kameda Industrial Park).

2月の公民館クラブ活動

Table with 2 columns: 講座名 (Lecture Name), 日時 (Date/Time). Lists various club activities like dance, sports, and art classes.

ダンス交流会のお知らせ

●と き...2月26日(日) 午後1時から4時まで
●ところ...町民会館大ホール
●どなたでもお気軽に参加してください。ただしヒールカバーを着用し、車は

# 明日のこころ

講演 小沢昭一

今日ここに、何人の方がおいでくださったのか分かりますが、ここに腰かけていることは同じです。ところがその腰かけ方は、五〇〇人いれば五〇〇とおりの腰かけ方をしている。気持ちも全部違います。いろいろなお気持ちで座っている。その一人ひとりの人間の違いというものは、実はとても大事なことです。なんだというのを、今日はお話ししたくなりました。価値観の多様化ということとが言われて、随分なりなりました。これからは、激しく変化していくだろうと。なかでも、これから申し上げる五つの事はものすごく変わるんだと、未来学の先生から教わりました。ぜひ、みなさんにそれを紹介したいと思います。

また、A液とB液を入れると、試験管の中から「オギヤ、オギヤ」と（赤ちやんが）出てくる。この原理からいろいろと、とくに薬は躍進的な発展をとげるそうです。

こんなこと別にやる必要はないんじゃないかと思いが、その先生に釘をさされたのは、関心をもちなさい、ということ。自分の嫌いなことなら、「冗談じゃない、今のままでいいんだ、わざわざ変えなくていいんだ」と言うのはオジン（おじさん）が多いんです。オバン（おばさん）は、世の中の変化に素直に順応していくそうです。オジンはこの、かたくなな心がまずいけない。反対するのはいいが、聞く耳を持つことが大事だと言われました。

とがよく分かりました。貿易摩擦とかいろいろありまして、自動車を売ってはいけないという。「冗談言うなよ、安くても具合がいいから買っただけ、いやなら買わなければいいじゃないか」と言いたい、わたしなんか。

心の方で、人生の前半に後半の準備をすることに關しては、まだだれもやっていない。これから何年かたてば、きつとそういう問題も出るに違いない。だからそれまでの間の、いろいろなデーターを提供するためには、わたしも生きななければいけないのではないかと、高齢化社会へいよいよ船出した、高齢化社会への先兵としてがんばろうという気持ちがあります。

親方だとか、成田の税関のトップだって女性になったでしょう。もっとも、あれはもっと早く女性にしたらよかったと、わたしは思います。「何、あなたこれ、どうしてワイシャツにこんな口紅がついているの、ここにもつけてるじゃない」というふうに、調べるのは得意なんです。女性には、あらゆる面で女性が進出し、女性のリーダーを求めるとは世界的な傾向です。イギリスやフィリピンなど、女性がリードする時代の象徴です。ですから提案しますが、男性は社会から手を引いて、女性におまかせするのどうでしょうか。男性が家庭に入り、育児とかお世話をやたら。

「女性には出産があり、根本的に違う」という声が聞こえてきますが、科学の進歩で人工子宮も夢じゃありません。陣痛が、とおっしゃるなら、そのときにベンチでお尻をしょってもらえばいい。ぜひ、わたしは人工子宮で子どもを産んでみたい。冗談半分です。冗談半分の冗談が、あとの半分はそうなるのかなと、わたしは懐然としてしまっています。

この家が自慢であり、素晴らしい家だと自信を持っていて、わたしは建て替える気は毛頭ありません。ナニ（お金）の關係ではないわけじゃない。あるいは、うちの娘が伴さんの家で、王女様が食べような物を食べさせてもらった、うちでも食べてみたいと言っているのを見て、耳を落したパンを焼いて、マーメイドを焼いたものらしい。娘にはそれが、いかにも王女様の食べるものと感したのです。

講演する小沢昭一さん

## 科学の発展

第一に科学の発展、とくにバイオテクノロジーを中心に、あつと驚くような変化が押し寄せてくる。ポテトとトマトを融合させたら、ポテトというのができた。

## 国際化社会

二つ目は、国際化社会が急速に開けていくことです。この二、三年間高の問題を一つ取っても、世界がみんな一つにつながっていること。

## 高齢化社会

三番目は、高齢化社会がくる。これももう耳にタコで、高齢化社会の大売り出しが行われているようです。が、しかし本当で、わたしはひとことではない、いよいよやってきました、という感じ。

## 婦人の進出

四番目は、婦人の社会的進出の問題です。わたしどもも稼業でも、昔は男ばかりで仕事をやっていました。映画でも、テレビでも、ところが、ここきて半分は女の人になりましたね。女性が活躍する時代が、やってきました。テレビの社会では、女性を作った方が面白いものがある。女性の力、発想が実に新鮮で、才能を発揮する時代がきたのです。ほかに、仙台の警察の

## 価値観の多様化

五番目は、価値観の多様化という問題です。わたしの仕事は大衆の芸能と昔は



笑いあふれる会席

を、お互いが大事にしななければならぬと思うのです。では、みんな考え方がバラバラでは、世の中まともでないではないか、という声も聞こえてきますが、しかし、一人で人間生きられないわけでもない。何か決まらなければならぬ。守つていくのは当然です。だけど、その決まっていることと自分とは違うことを、はっきり言っているのです。その違いを認め、理解し尊重しあつて、真の和ができると思います。

わたしも、「和して同ぜず」という大好きな言葉がある。仲良くして同じにな

らない。素晴らしい言葉だと思います。この言葉をふまえたうえで、わたしは価値観が多様化していくことを、人間一人ひとりの違いを、大事に見つめ合おうではないかと思うのです。

この話を聞いて、なるほどだなあと思いました。人間にとって、これが打ちがあるという絶対的なものはないのです。人間はみんな違うのですから。その人その人の持っている価値観というのは、暮らした積み重ねの中からの自然にできあがったものです。だから自分の考え方を主張するならば、人の主張にも耳を傾けなければいけない。それぞれの価値観、考え方を

を、お互いが大事にしななければならぬと思うのです。では、みんな考え方がバラバラでは、世の中まともでないではないか、という声も聞こえてきますが、しかし、一人で人間生きられないわけでもない。何か決まらなければならぬ。守つていくのは当然です。だけど、その決まっていることと自分とは違うことを、はっきり言っているのです。その違いを認め、理解し尊重しあつて、真の和ができると思います。

わたしも、「和して同ぜず」という大好きな言葉がある。仲良くして同じにな

## ボーイスカウト隊員募集

ボーイスカウト中浦原第七団では、新入隊員を募集しています。

♡入隊の資格  
○ボーイスカウト  
小学校の新生一年生および新二年生  
○カブスカウト  
小学校の新生三年生、五年生まで

♡申し込み：ハガキで住所、氏名・学年・保護者名・電話番号を記入して申し込んでください。あて先は、〒九五〇〇一〇一 亀田町水道町一三三十二 佐々木忠男です。

☎三八一五三三九

## 無料相談

※なお、資料の請求、お問い合わせは、電話でお受けします。

## 相続登記の

二月の一月間、相続登記についての無料相談を実施しています。親がなくなり、土地や家屋などを相続しても登記はついでに忘れがちです。相続登記はいつまでにしなければならぬとの定めはありません。しかし、時間が経過しますと、相続人が死亡して死亡したりして相続関係が増えたり、また書類の取り

揃えやその他複雑になりがちです。面倒だ、縁起でもない費用がかかると思わずに、早めに相続登記を済ませたい。二月一日から二十八日まで、最寄りの司法書士事務所、相続に関する無料相談を行っています。ぜひお気軽にご相談ください。

また、土曜、日曜を除いた午後一時から四時まで電話による無料相談を行っています。

相談専用電話 ☎二四一六三三三

また、土曜、日曜を除いた午後一時から四時まで電話による無料相談を行っています。

また、土曜、日曜を除いた午後一時から四時まで電話による無料相談を行っています。

また、土曜、日曜を除いた午後一時から四時まで電話による無料相談を行っています。

## 俳句

## 亀田俳句会

- 開汁を大悪人の開みたる 佐藤 南風
- 八十の老医おくれ来めくら汁 渡辺 信一
- 開汁や口に戸のなき亀田衆 高橋 向山
- 冠雪の飯豊朝焼けふつと合掌 田村 山火
- 開汁の間にさらくイヤリング 福岡 耐童
- 大鍋のうず巻く湯気や首汁 佐藤 稲舟
- 大鍋が尻もちつきし首汁 窪田 竹舟
- 大小屋に仔猫うたた寝小六月 鈴木 新一郎
- 隠し味き、し開汁二番鍋 渡辺 大益
- それ、に癖もつ鍋や首汁 坂井 要一
- 見し事もなきが恐し鎌鼬 小嶋 健太郎
- シベリヤのラーゲル徳び書く賀状 加藤 静風
- はねし炭炉に掃き込みて客を待つ 佐藤 仁也
- 夜に入りてはげしくなりし鎌鼬 樋口 南盆
- 櫓むにいぶり出されて夜蜘蛛来る 田中 美津枝
- 大火鉢にも大鍋がくつくと 田村 和子

## 短歌

- 青木 彬樹
- ゆすり薬と松と菊の香ただ
- よいし元朝の御堂は寒気身に凍む
- 鈴木八千代
- さくさくと踏み鳴らしつつ
- この冬も越さむ構えの初雪に湧く
- 佐藤ハルエ
- 新雪を小犬の如く蹴散らし
- て登校する児飽かず見送る
- 岩瀬 房枝
- 君の染めし髪の色艶淡しめ
- ど何の未練か染むるを躊躇う
- 齊藤 ハル
- 除夜祭の御社の浄火あたた
- かく息災祈りて神札を焼く
- 川口喜美恵
- 朝夕に線香あぐるゆえ幾病
- を持つるわが身を亡夫の守りくるるらむ
- 栗田ひとみ
- 鼻と腕管入れられて伏す義
- 母の寝息確かめ売店へ走る
- 富樫 金井
- 久に持つ筆の重さよ一年の
- 無韻をつなぐかけはしなる
- 関本 清美
- 何気なく見たる少女にはつ
- として警告すべきかスーパ
- ーにとまどう

2月のレインボープラン日程	
ゲートボールクラブ…6日・20日(大ホール)	午前9時~正午
活花クラブ…7日・21日(講習室)	午前9時~午後12時30分
囲碁クラブ…7日・21日(娯楽室)	午前9時30分~午後4時
水墨画クラブ…14日・28日(図書室)	午前9時30分~正午
水芸クラブ…1日・15日(図書室)	午前9時30分~正午
将棋クラブ…1日・15日(講習室)	午前9時30分~午後4時
軽スポーツクラブ…1日・15日(大ホール)	午後1時30分~4時
書道クラブ…8日・22日(図書室)	午前9時30分~正午
俳句クラブ…2日・16日(図書室)	午前9時30分~正午
民謡演奏会…3日・17日(大ホール)	午後1時~4時30分
書道クラブ…4日・18日(講習室)	午前10時~正午

## 保健課 2月の予定

日	曜	時 間	実施内容	該 当	会 場
8	水	午前9:30 ~正午	健康相談	40歳以上の希望者 (健康手帳のある方) はお持ちください	老人福祉センター
10	金	午後1:00~ 1:30受付	1歳半児健診	62年6月・7月 生まれ	町民会館
14	火	午前9:30 ~11:00	育児相談	乳 幼 児	町民会館
14	火	午後1:30 開始	離乳食講習会	63年9月生まれ	町民会館
15	水	午後1:20 開始	母親学級 (1回目)	1月中に届出した 妊婦及希望者	町民会館
17	金	午前9:30 ~正午	健康相談	40歳以上の希望者 (健康手帳のある方) はお持ちください	老人福祉センター
17	金	午後1:30 ~2:30	4か月児健診	63年10月生まれ (アンケートをお持ち) ください	町民会館
21	火	午後1:30 ~2:30	1歳半児健診	62年8月生まれ (アンケートをお持ち) ください	町民会館
22	水	午後1:20 開始	母親学級 (2回目)	1回目終了者及び 希望者	町民会館

## 2月の 予防接種日程表

日	曜	受付時間	実施内容	該当区(者)	会場	備 考
20	月	午後1:30~ 2:20	ツベルクリン反応	S.63.8~ 10年生 (生後3~ 4才未接種 の方)	町民会館	ツベルクリン反応検査実施申し込み書(持参)
22	水	"	ツベルクリン判定BCG	"	"	判定用紙(白)とBCG問診票(桃色)を持参

※母子手帳・問診票(記入・捺印・朝の体温)を忘れずに!  
 ※転入された方母子手帳を持って保健課窓口までおいでください。  
 ※亀田町に住民登録されていない方は受けられません。

千月生まれ  
 保護者名  
 瀬戸田静郎  
 船戸山一  
 町名  
 22区

故人  
 世帯主  
 東船場四  
 町名  
 1区

### すこやかに (十一月届出)

田村 一義	那須 徹	時田 和弘	(廣田) 圭子	中塚 雅敏	古泉 茂	(高橋) 世利子	佐藤 政二	(井上) 裕理	片山 秀吉	木村 利明	婚姻した人 世帯主	町名 11区
川村 一義	那須 徹	時田 和弘	(廣田) 圭子	中塚 雅敏	古泉 茂	(高橋) 世利子	佐藤 政二	(井上) 裕理	片山 秀吉	木村 利明	婚姻した人 世帯主	町名 11区

### ごめいぶく (二月前半届出)

俾二 詩織	結加里	里 玲	直也	裕美	景子	貴寛	絵理奈	麻耶子	麻妃	龍之介	甲介	貴裕	史華	麻美
俾二 詩織	結加里	里 玲	直也	裕美	景子	貴寛	絵理奈	麻耶子	麻妃	龍之介	甲介	貴裕	史華	麻美

### 休館日

町民会館  
 ☎(三三)三七八〇  
 ☎(三三)五六五〇  
 老人福祉センター  
 ☎(三三)三三三〇  
 ☎(三三)三三五〇  
 二月五日(日)  
 十一日(日)  
 十三日(月)  
 十九日(日)  
 二十七日(日)  
 建国記念の日

### 2月の 休日当番医院

(午前9時から午後5時まで)  
 2月5日…林皮膚科(四ツ興野1) ☎381-3111  
 11日…源昌医院(向陽1) ☎382-7660  
 12日…押木医院(本町4) ☎381-2052  
 19日…堀 医院(船戸山4) ☎382-3031  
 26日…高橋耳鼻科(元町3) ☎381-5840  
 亀田第一病院(西町2) ☎382-3111  
 当直医在院、緊急を要する場合  
 診療に応じます。

### 亀田おやこ劇場

### 加古里子講演会 の お知らせ

かこさとし  
 幼児や小・中学生とのおとうさん、お  
 かあさんに人气的的のあの絵本作家、加古  
 里子氏が亀田にやってきます。  
 ぜひたくさんおいでください!  
 ♪と き…二月十一日(建国記念の日)  
 午後一時三十分~三時三十分  
 ♪と き…町民会館大ホール  
 ♪整理券  
 会員券…六〇〇円  
 一般券…八〇〇円  
 ♪後 援…亀田町教育委員会  
 ※詳しくは、亀田おやこ劇場までおたずね  
 下さい。  
 ☎三八二二五三三四

献血車  
 ゆうあい号がきます  
 と き…2月13日(日)  
 午前9時30分~11時  
 (休)佐文工業所  
 午後2時30分~4時  
 亀田焼却場



### 女性のための リフレッシュセミナー

心身とも悩み多き更年期を、きらめきの  
 思秋期にするために、女性のためのセミ  
 ナーを開講します。お気軽にご出席くださ  
 い。  
 ♪と き…二月十四日(火)、二十日(日)、二十  
 八日(火)の三回…コース午後一時から三時  
 (筆記用具、動きやすい服)  
 ♪と き…新津保健所  
 ♪申し込み…二月十三日までに新津保健所  
 ・保健婦室へ ☎二五〇一三二五二七二

### 犬・猫の引取り日

町では、事情により飼え  
 なくなった犬または猫を引  
 取ります。(大型犬は引取  
 りません)  
 ♪と き…二月二日(木)  
 午前八時三十分から  
 午前九時まで  
 ♪と き…役場保健課  
 (印鑑が必要です)  
 ♪手数料…二頭二二〇〇円  
 (仔犬・仔猫は十頭)  
 ♪今年度の登録を受けてい  
 ない犬は、その他に登録料  
 として二千円が必要です。  
 詳しくは、役場保健課にこ  
 相談ください。  
 ※捨て犬・捨て猫、犬の放  
 し飼いはやめましょう。