



だめか報

だめか

8/15

No. 409

毎月1日・15日発行

発行 新潟県亀田町役場 ☎(381)-2111(0)

編集 企画 課



—とじて保存しましょう—

三 酔いしれて甚句まつり 大民謡流し

- 二頁・町議会六月定例会
町政報告と一般質問
・亀田工業団地進出企
業求人募集のお知らせ
- 三頁・町ぐるみ大きな輪に
なれ交通安全 交通
安全母の会総会
・老人短期保護事業の
お知らせ
- 四・五頁・国民健康保険税
が決定しました 税
率は据え置きに
六頁・亀田の夏大岩方燈ま
つりは八月二十五
二十六日
・音楽は心の清涼剤
第三回亀田町音楽祭
七頁・胃のレントゲン検診
と婦人検診が始まり
ます。
・第二十六回少年少女
球技大会組合せ表
- 八頁・随想

おもな
内容

人口のうごき

世帯数 8,119(+15) 63.8.1現在

区分	人	口	出生	死亡	転入	転出
総数	29,943(+37)		27	13	96	73
男	14,568(+9)		14	9	41	37
女	15,375(+28)		13	4	55	36

住民登録人口 ()は前月比

学校給食のメラミン食器

二学期から新しい食器と入れ替え



安全な食器で楽しい給食を(写真は1月に撮影したものです)

町政報告

町議会六月定例会は、六月二十九日に町政報告と一般質問が行われました。その中から主なものを紹介いたします。

▽会計関係：昭和六十一年度各会計が五月三十一日締め切られました。その結果、一般会計で一億一、二〇七万八、八七五円、国民健康保険会計で六、五〇七万八、〇〇四円、老人保健会計で二、三四九万四、七三三円、下水道会計で一、五五万一九〇円の繰越金がそれぞれ出ました。

亀田公園の適切な管理を

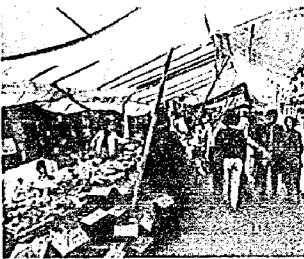
議員：亀田公園内で、犬を放して遊ばせている人を何人か見つけますが、非常に危険です。また、ふん尿がたれ流しで衛生的にもよくありません。この対策についてお尋ねしたい。また、テニスコートの脇のスペースに子供の落書き板がありますが、書くものもありませんし、書いても消すこともできず、事実上もう用をなしていません。

建設課長：犬を放して遊ばせているのは、看板を立てるなり、管理人にも対策を考えていきたいと思っています。落書き板については、これは補助事業で入れたもので、このスペースに遊具をつくってほしいという要望も出ています。この問題については、どのような実態把握をされていますか。

議員：減反・麦作のコンバインに助成措置を。議員：減反では、政府が全量買い取りする麦と大豆が奨励され、最近麦の作付が増えています。しかし、麦は米と同じ機械を使って作業をしますが、麦を収穫したコンバインで米を収穫すると、米の中に麦が混じり、その米は異物混入となって売り物になりません。コンバインの清掃は素人にはできず、業者に委託すれば費用がかさみます。現在は農作業受託組合が補助事業として購入したコンバインを麦の収穫に使用していますが、麦作が増えるにつれ、二台では受託作業の対応が難しくなります。そこでお願いしたいのは、町で専用のコンバインを購入する、あるいはコンバインの清掃に対して助成を行うことができないでしょうか。

議員：市場の出店状況について。議員：市場の問題についてお伺いします。先日、地元の方々と市場を見て回りました。町では市場の出店状況について、どの程度把握しているのでしょうか。産業課長：市場は白線内に出入りすることになっていますが、一部白線からはみ出している店もあります。また、農作物の生産者が臨時で出店している部分では、一部で道路の両側に店出している現状です。

市場の運営は商盛会に委託しており、話し合いを行っております。白線外の出店は商盛会も白線内に店出するよう指導しています。また、近隣市町村の市場を参考に、条例や規則などを検討し、対策を練ってきたいと思っています。



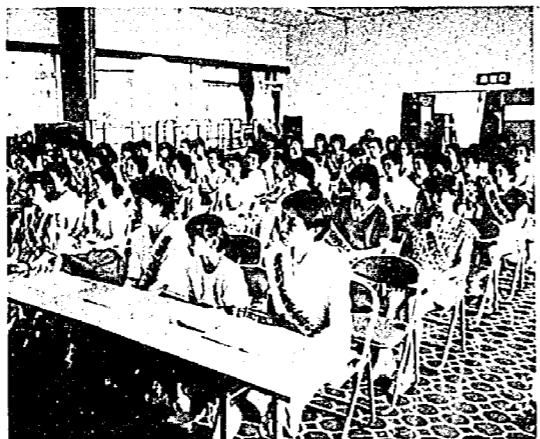
亀田工業団地進出企業 求人募集のお知らせ

亀田工業団地進出企業で、下記のとおり求人があります。希望者は各企業に申し込んで下さい。

企業名	求人内容	採用条件	締切日
㈱大谷(印章印刷業) 新潟市弁天2-3-18 申込先 亀田工業団地2-6 TEL 381-7231	女子正社員・パートどちらでも可 ワープロ入力 若干名 文字校正 若干名 電算写植 若干名 事務員 若干名	高卒以上 ○正社員 基本給 103,000円から 皆勤手当 3,000円 賞与 年2回 勤務 午前8時30分～午後5時30分 日曜、祝日休み ○パート 時給 600円 1日6時間勤務	8月31日
㈱新東(東洋瓦斯機工内) 亀田工業団地3-6 申込先 同上 TEL 381-5741	男子正社員1名 ・強化プラスチック成形、加工作業	年齢 18-30歳 勤務時間 午前8時30分～午後5時15分 日曜、祝日休み 月に1回土曜休み 給料 110,000-130,000円 賞与 年2回	8月31日

町ぐるみ大きな輪になれ交通安全

交通安全母の会総会



総会に参加したお母さんたち

家庭の主婦として、交通事故のない平和な町づくりをめざす交通安全母の会総会が、夏の交通安全防止運動

動実施中の七月二十五日に公民館で行われました。総会では、今年度の事業計画などが提案され、承認されました。また、新潟南警察から村勉交通課長を招き、「交通安全防止は、家庭から」と題し記念公演が行われました。

てもらったために、母の会の役割をPRします。(3)自ら率先して活動できる組織へと転換を図ります。(4)家庭、地域において、幼児、子供の交通安全教育と母親自身の交通安全意識の向上を図るために、幼、保育園にトキちゃんクラブの結成を働きかけます。▽交通安全は家庭から交通安全の原点は家庭にあります。私達の家庭から交通安全の加害者、被害者を出さないよう、家庭ぐるみで交通安全の話し合いを進めます。▽「交通安全」呼びかけデーを毎月十日を「交通安全家庭の日」と定めて交通安全の輪を広げます。

あなたが主人公です

＝フレンドシップトレイン＝

走れ 10月28日(日) ひまわり号

湯沢 ↔ 越後湯沢

ホームラン争奪 募集中

一人ぼっちの障害者をなくし、障害者の「列車に乗って旅に出たい」という願いを実現させましょう。

「ひまわり号」に関わるすべての人たちが、楽しくふれ合い、障害者問題を考え、学び、友情を深めましょう。

私たちの住んでいる街を見直し、誰もが住みよい街づくりを進めましょう。

「ひまわり号」をたつぎの亀田駅前まで
電話：381-3965 (ひまわり会)
募集：381-6743

週末曜日 午前十一時～十五分
八月十八日：火災「海外」の消防官 日本で消防研修
八月二十五日：地震「防災訓練」に参加しよう

献血車
ゆうあい号がきます
とき：八月二十四日(木) 午前十時～正午
午後一時～三時三十分
ところ：亀田プラザ前

老人短期保護事業のお知らせ

この事業は、在宅においてお年寄りを日常的に介護している家族が疾病等の理由により、居宅における介護が困難となった時に、そのお年寄りを一時的に新津市にある特別養護老人ホームかんばらの里に保護し、介護の必要なお年寄り及びその家族の福祉の向上を図ることを目的として実施します。

◇対象者：おおむね六十五歳以上の要介護老人であり家族の介護を受けているた

◇保護の要件：対象者の介護者が次にあげる理由により、その家族において対象者を介護できないため、一時的に保護を必要とする場合
①疾病、出産、冠婚葬祭、事故、災害、失踪、出張、転勤、看護又は学校等の公的行事への参加のため介護ができない場合
②①以外の理由で対象者を介護できない場合

選挙人名簿の縦覧のお知らせ
毎年九月一日現在で選挙人名簿に登録される資格のある人を次の要件により九月二日に新しく選挙人名簿に登録することになっていきます。
(1)九月一日現在年齢満二十歳以上の人。
(2)亀田町に住民票が作成された日(転入届をした日)から、引続き三月以上住所を有する人。

県警察官(高・短大卒)募集
受付期限：九月八日(木)まで
第一次試験：九月二十五日(日)
受験資格：昭和三十六年四月二日から四十六年四月一日までに生まれた男子で、高校卒業程度の学力を有する者(短大卒、短大卒見込みも含む)
採用予定数：三十五人程度
※詳しいことは、近くの派出所、駐在所または新潟南警察署(☎三八一―二二二)へお問い合わせ下さい。

郵便外務職員の募集
信越郵政局では郵便外務職員の募集にあたり、次のように採用試験を行います。
受付期間：九月一日(木)から十日(土)まで
試験日：十月九日(日)
申し込み：郵便局に備えてある受験申込書でお申し込みください。
※お問い合わせは亀田郵便局へ(☎三八二―四七五五)へ
防災キャンペーンのテレビ番組を放映
県では八月から九月にかけて、テレビによる防災キャンペーンを行い、次のように放映されます。
番組名：「こ存じですか、防災ミニ百科」
放送日：八月と九月の毎



国民健康保険税が

決定しました

税率は据え置きに

国民健康保険税は、毎年八月に本算定が行われます。七月二十八日に開催されました臨時町議会で、国民健康保険事業特別会計補正予算を審議し、原案通り可決されましたので、今年度の国民健康保険税についてお知らせします。

八月から精算額で

国民健康保険税は、八月の精算賦課により決まります。前年の所得や固定資産税などをとくに国民健康保険税が計算されます。ここから暫定国民健康保険税(二期・二期)を差し引いて八月以降の国民健康保険税が決まります。八月から新しい国民健康保険税の納付書(三十一六期)が皆さんのお手元に届けられます。今年度の国民健康保険税を決める税率は、次頁の表のとおりです。

国民健康保険を ささえる保険税

皆さんから納めていたた国民健康保険税は、国などの補助と合わせて病気やケガをしたときの医療費をはじめ、子供が生まれたとき被保険者が亡くなったときなどの保険給付、七十歳以上の人のための老人保健拠出金などの必要な費用にあてられます。このように、国民健康保険は、国民健康保険を運営するための重要な財源です。

納期までに納入を

国民健康保険税の納入が遅れますと、医療機関から請求された医療費の支払いができなくなるばかりか、国民健康保険の運営までがおびやかされます。つまり健康を守ることに支障をきたすことにもなります。このようなことを防ぐため、国民健康保険税は納期までに納めてください。

国民健康保険税の納期

区分	期別	納期
暫定賦課分	第1期	4月30日
	第2期	6月30日
	第3期	8月31日まで
本算定賦課分	第4期	10月16日から10月31日まで
	第5期	12月16日から昭和64年1月4日まで
	第6期	昭和64年2月16日から2月28日まで

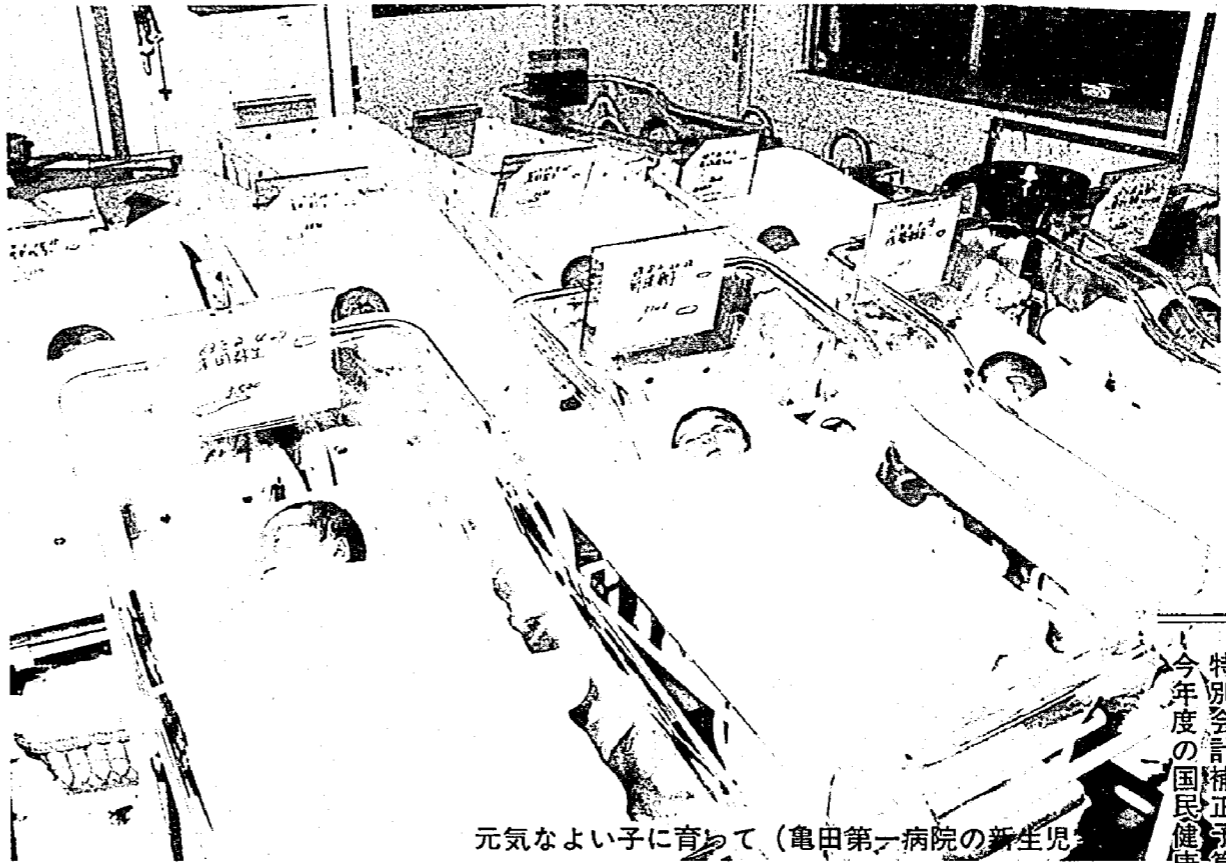
現在使用されている国民健康保険被保険者証(保険証)の有効期限は、八月三十一日までです。このため九月一日より新しい保険証(ほだ色)に切替えになりますのでご注意ください。新しい保険証については八月二十七日ころに配布いたします。

医療費の節約を

保険証の切替



異動、変更がありましたら、14日以内に担当窓口へ届け出をしてください。



元気なよ子に育てて (亀田第一病院の新生児)

国民健康保険税の 計算方法

国民健康保険税は、所得割・資産割・均等割・平等割の四つの項目についてそれぞれ計算し、この合計額が一年間の国民健康保険税となります。年度の途中で国民健康保険に加入したときは、加入した月から月割で計算します。また途中で国民健康保険をやめたときは、その月の前月分まで月割で計算します。詳細については国民健康保険税算定例を参照してください。

限度額は四十万円

国民健康保険税の年間課税限度額は、一万円増額され一世帯当たり四十万円に引き上げられました。四十万円を超えるときは打ち切られます。

保険税の軽減

所得の少ない世帯は、国民健康保険税が軽減されます。これは、年間の国民健康保険税から均等割・平等割それぞれ六割もしくは四割軽減される世帯があり、軽減される額や条件などは下表のとおりです。

国民健康保険税の軽減	
前年中の所得が、28万円以下の世帯 (6割軽減)	
・加入者1人につき	6,000円
・世帯当たり	12,000円
前年中の所得が、世帯主を除く加入者1人につき21万円を引くと28万円以下の世帯 (4割軽減)	
・加入者1人につき	4,000円
・世帯当たり	8,000円

所得の申告を

国民健康保険加入世帯は町民税がからなくても必ず所得の申告をしなければなりません。所得の申告がないと、国民健康保険税の軽減対象世帯であっても該当しません。役場税務課でも所得照会を行いますのでその際はご協力ください。

国民健康保険税算定例

区分	賦課基準	税率	算出額
所得割	935,000円	7.32%	① 68,442円
資産割	土地家屋の固定資産税 30,000円	27.13%	② 8,139円
均等割	加入者 3人	10,000円	③ 30,000円
平等割	1世帯当たり	20,000円	④ 20,000円
算出年額	①+②+③+④ (100円未満切捨)		126,500円

賦課基準額の計算例

○給与所得の場合
 (収入金額) - (給与所得控除) - (割増給与) - (基礎控除) = (賦課基準額)
 200万円 - 76万5千円 - 2万円 - 28万円 = 93万5千円

○営業所得の場合
 (営業所得) + (専従者給与) - (基礎控除) = (賦課基準額)
 61万5千円 + 60万円 - 28万円 = 93万5千円
 (専従者給与がある場合、営業所得にプラスします。)

所得割 世帯の収入に応じて計算します。(課税所得金額の7.32%)

資産割 世帯の資産に応じて計算します。(固定資産税額の27.13%)

均等割 世帯の加入者数に応じて計算します。(1人につき10,000円)

平等割 1世帯にいくらかと計算します。(1世帯につき20,000円)

保険税の内訳

※課税所得金額は、住民税と異なり、所得控除のうち基礎控除以外の各種控除(配偶者・扶養・高齢者・医療費・社会保険料控除等)は適用されません。また、譲渡所得に対する特別控除も適用されません。



幸せな老後は健康から

老人保健医療受給者のみなさん あなたの医療費を お知らせします

現在、老人保健医療受給者の方は、通院の場合一か月に八百円、入院の場合一日に四百円を自己負担していただきます。残りの医療費については、国・県・町で三割、受給者の加入している保険者(国民健康保険や保険組合など)が七割を提出して、老人保健制度は成り立っています。

受給者のみなさんが、昭和六十二年十二月から昭和六十三年二月までの間になかった医療費を、八月下旬に郵送でお知らせします。

保険証が変わったときは、すぐにかかっているお医者さんと役場に届け出てください。届け出を怠ったり、忘れた場合、老人保健法の適用を受けられないことがあります。

お問い合わせは役場保健課へ。

亀田の夏

大岩万燈まつりは

八月二十五日・二十六日



粋な揃いの法被姿に亀田木造りと袈袢に躍動する大岩万燈、わが亀田町が誇る勇壮な夏まつりがやってきました。

今年の大岩万燈のテーマは、「川中島の合戦」と決定しました。

御幣大鼓、岩御神輿、花綱、中岩万燈、踊りの素屋台流し、子若連たるばやし

大岩万燈 花綱参加者募集 申し込みされる方は八月二十二日まで商工会議所へ申し込みください。

音楽は心の清涼剤 第3回亀田町音楽祭 9月25日に開催します

今年で第三回を迎える亀田町音楽祭は、九月二十五日に開催。小学生から高校生、ママさんコーラスに男声合唱など、バラエティーに富んだ出演者が、親しみ深い曲を中心に、日ごろの成果を発揮します。



昨年の音楽祭から

★参加してみませんか★ 下水道終末処理場の施設見学 九月十日は「金国下水道促進デー」です。

第七回 町民テニス大会 申し込み：八月二十八日(日) 午前八時三十分集合

柔道連盟 小学生を中心に 亀田地区柔道連盟では、小学生を中心に新入会員を募集します。

火曜日 午後七時～九時 亀田西中学校 金曜日 午後七時～九時 亀田中学校

胃部検診日程表

Table with columns: 月日, 曜, 会場, 検診該当区, 受付時間. Lists dates from 9/1 to 9/22 and corresponding venues and districts.

胃のレントゲン検診と 婦人検診が始まります 申し込みをした方には個人通知を送付しますので、必要事項を記入のうえ、忘れずに検診当日ご持参ください。

受診前日の夕食は八時ごろまでに済ませ、受診当日は朝から検査終了まで食事、水、タバコ、薬など口にしないものはいっさいとらないでください。

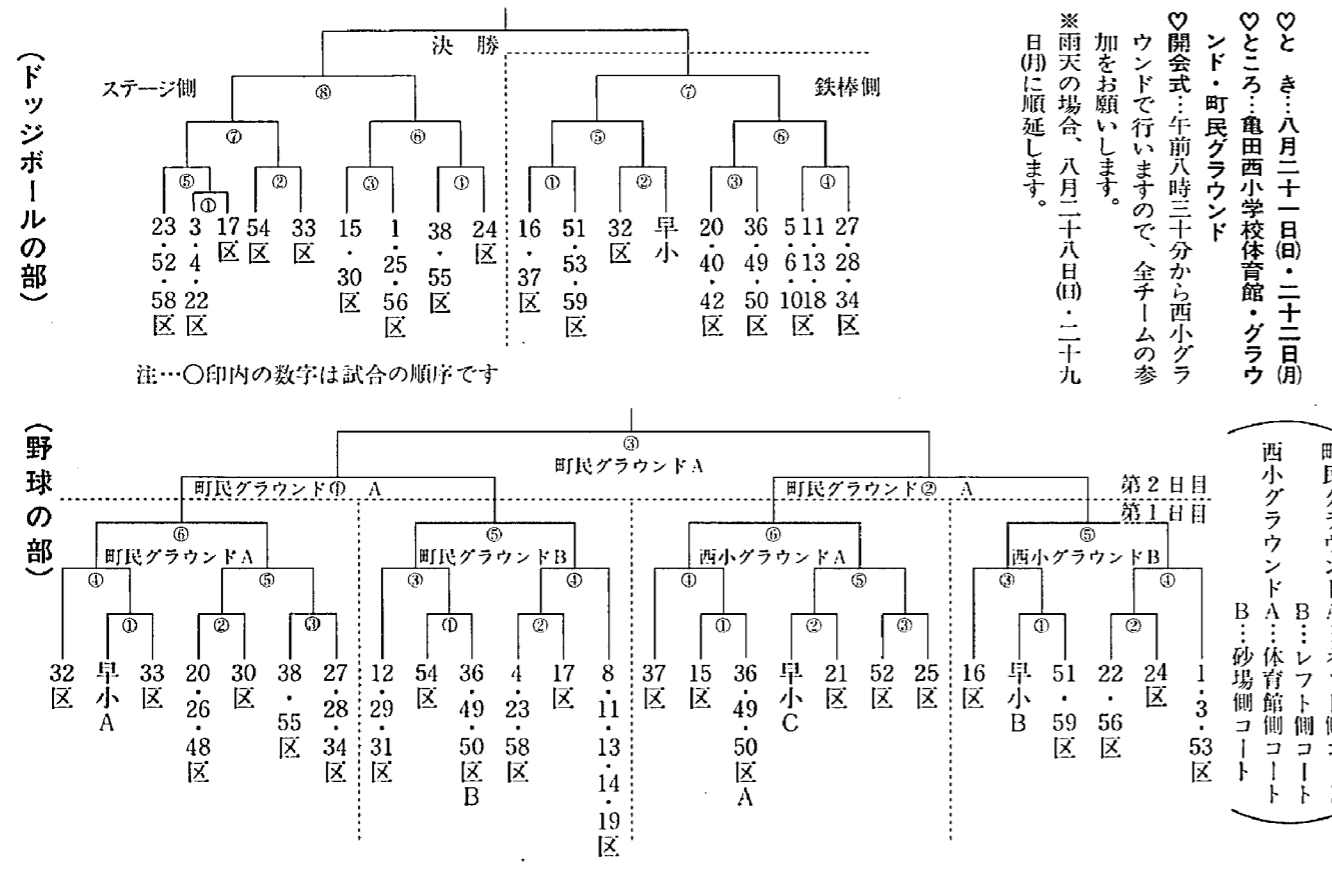
望の方は、同じように食事などをとらず、地区の該当日に受付で申し込んでください。

婦人検診日程表

Table with columns: 月日, 曜, 検診該当区, 受付時間, 会場. Lists dates from 8/17 to 9/9 and corresponding venues and districts.

を利用して受けてください。(婦人検診を受ける方) 自己負担金 四〇〇円

第二十六回 少年少女球技大会 組み合わせ表



(ドッジボールの部)

(野球の部)



「軍隊は運隊」私の兵役

早苗 一村 山 英 介



軍隊は運隊とよく耳に致しますが本当です。軍隊生活中、私は其の当時は解からず、後になってああ運が良かったと思ふ事が数多くありました。それらを改めて振り返り、足掛け八年間の軍隊生活中初年兵の頃の体験談を記してみます。

昭和十三年十二月十日、仙台騎兵第二聯隊留守隊に現役兵として入隊。昭和二十一年六月五日、米軍供給のリバティ船で浦賀港に着き、復員致しました。

れた(第二の運)。本隊へ向かった初年兵中三分の一は、対寒演習にて冷凍死。明けて十四年三月二十日、第三十三師団捜索第三十三聯隊第一中隊第三小隊に編入。捜索聯隊の編制は次のようになります。

本部
第一中隊(乗馬四ヶ小隊) 馬
第二中隊(乗車四ヶ小隊) 自動車
第三中隊(戦車三ヶ小隊) 軽装甲車

同年四月三日中支へ出征のため仙台出発。新潟港より乗船し、四月十七日中支武昌上陸。同地区を警備、湘湖会戦を経て安義県に移駐、十月下旬より新寧備地蔡氏に一年。

十五年十一月一日乗馬中隊(二百余名)は解散となり、師団内の各部隊(三ヶの歩兵部隊と衛生隊)四分の一各々転属となった。私は衛生隊担架中隊(第二の運)へ転属となりました。(五十二名内十八名はイン

クに上陸、二月一日ビルマ領内に入る。三月八日ラングン入城、北部ビルマ進攻作戦終了後ミニギャン駐留中、九月ベンガル湾アキヤブ地区へ分遣、十八年一月よりのアキヤブ作戦終了後の七月下旬、パコックの本隊へ帰隊。十月インパール作戦参加のためインダンギ一地区へ移駐、明けて十九年三月インパールに向かい出発、同年九月転進(退部)。

二十年一月イラワジ会戦三月メイイクテラー会戦等参加、後転進となり七月下旬、テナセリウム地区へ移駐八月終戦となる。同年八月中旬より、二十一年五月迄タイ国ナコンパトン収容所で終職業務(抑留生活)。

初年兵の辛さ：内務班 入隊して一週間は、お客扱いで古参兵が可愛がられて呉れた。十日目位から「こら〇〇こっちゃさこー」と東北弁で呼び付ける。「貴様の軍刀錆てるぞ」騎兵の刀は長い。腰に帯びると引摺るから鎗(軍刀の鞘の先)が赤くなる。「貴様の馬糞が付いてたぞ」しっぽの毛の生え際に垢、ふけの事を糞と言いました。「貴様の長靴塗ってるぞ」騎兵の軍靴はゴム長の様に膝が隠れる様に長い皮靴で毎日、てかてかになる様に磨く。「貴様の騎銃が錆てるぞ」これは歩兵銃よりも短いので手

入に助かった。 日毎毎あつちでもこちちでも、びんたの音が聞こえ、びんた位なら良い方でうぐいすの谷渡りとなり、自転車乗り迄やらされる。これらは今六十歳過ぎの男の方々はお解りと思います。又員数の不足もありました。洗たく物は取られる、上ばきは無くなる。何だかんだと難癖せ付けて新兵いじめでした。

この内務班に中条町出身の古参兵齋藤達夫氏(第四の運)が居り、私が黒川村生まれと知り、同郷の誼から何かと目を掛けて貰い、其の後はこのいじめから外されました。

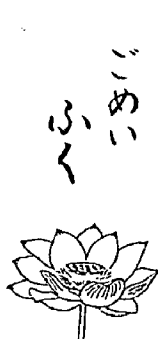
乗馬練習：医務室 騎兵の本分は乗馬で、農家出身以外の新兵は全員生まれて初めて乗る馬なので半分怖くびくびくして、おまけに裸馬、これに跨り馬場をぐるぐるスローで駆け足落とされまいと足、脚で馬の腹をしめ付ける。お尻はとことこ、とことこ上下する。こんな事三日すればお尻の皮は破けてひりひり、足の脹ら腫も破けてひりひり練習終り、帰れば医務室廻り。お尻を出して「ヨーチン」塗られてびりびり、びりびり涙を流して飛び上がる。

この医務室(第五の運)に衛生上等兵で梅津昌氏が居り(姉の同級生で、現在新発田自動車学校長)十二月十日の入営時の健康診査の際にすでに逢い「おお、村山しばらく、君は騎兵か」と言われて居りました。この梅津氏のお陰で私には「マキキョロ」赤チン塗って呉れました。冷やっとするだけでした。

皆様も怪我の時「ヨーチン」塗ると苦痛が解ります。ましてやお尻の柔肌です、皮の破れた。その替り「ヨ

「チン」は治りが早いです。医務室通いの七日間銃を肩に練兵場通い、一週間もすれば新しい皮も生えて来る乗馬練習始まる、医務室通い、お猿の尻宜しく真赤々、この繰り返し。二ヶ月も過ぎた頃にはすっかり皮も固まり擦りむく事も無くなり鞍を付けて乗馬軍事練習に入りました。

以上初年兵の時の運を書きました。



(七月後半届出)

故 人	世帯主	町 名	区
中川 征二 (83)	本人	本町二	6区
坂田 佐加男 (83)	本人	荻曾根二	25区
坂上 ミイ (70)	本人	茅野山	42区
高橋 ナカ (87)	春男	早通	43区
小玉 與一 (72)	與志男	中島二	51区
齋藤 郁威 (68)	本人	五月町一	55区
皆川 セイ (80)	小濱 彦	緑町二	56区

休日当番医院
(午前9時から午後5時まで)

8月21日…山岸 医院(袋津 2) ☎382-4133

28日…小林 整形外科(四ツ興野1) ☎382-7333

9月4日…林 皮膚科(四ツ興野1) ☎381-3111

亀田第一病院(西町2) ☎382-3111
当直医在院、緊急を要する場合
診療に応じます。