

# だめか報

# 7/15

No. 407

毎月1日・15日発行

発行 新潟県亀田町役場 ☎(381)-211100

編集 企画課



## レインボープラン発足十周年

—とじて保存しましょう—

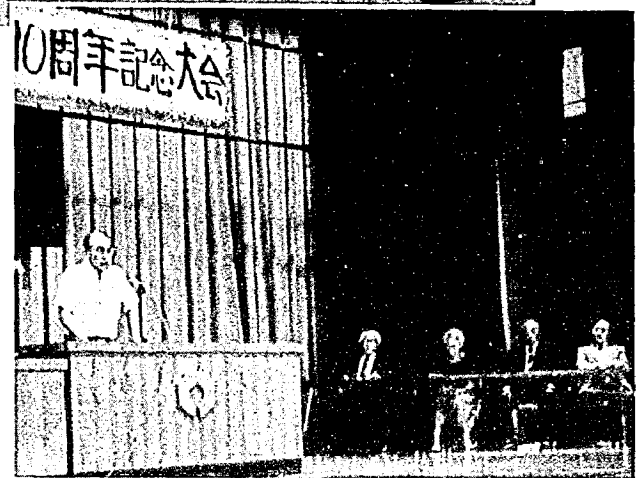
大倉修吾さんの講演に大笑いのみなさん

**記念大会は笑いの渦!**

レインボープランの愛称で親しまれている、老人生きがい対策事業は昭和五十三年に始まりました。今年が発足して十周年にあたり、七月二日には町民会館大ホールで、記念大会が催されました。

会場には、現在十四を数えるクラブの会員約四百人が参加。「クラブの当日になると、うきうき、わくわく、町民会館へ出かける」など、四人の方が思い思いの体験発表をしました。

「お互いに助け合いかつ親睦を深め合う」と宣言の後、お年寄りに人気の、BSNアウンサー大倉修吾さんが記念講演。大倉さんの歯に衣着せぬ語り口に、会場は大きな笑いの渦に引き込まれました。



体験発表をした四人の方がた

- 二頁・町議会六月定例会  
亀田西中学校グラウンド整備工事請負契約など
- 三頁・第一次公共下水道工事発注
- 四頁・亀田甚句まつり 大民謡流しは八月四日 みんなで広げよう踊りの輪!
- 五頁・随想 俳句、短歌
- 六頁・花火は夏の風物詩 正しく扱い、楽しく遊ぼう
- 国民健康保険加入者の方へ、あなたの医療費をお知らせします

### おもな内容

### 人口のうごき

世帯数 8,104(+13) 63.7.1現在

区分	人口	出生	死亡	転入	転出
総数	29,906(+24)	32	6	70	72
男	14,559(+13)	15	3	39	38
女	15,347(+11)	17	3	31	34

住民登録人口 ( )は前月比

# 町議会六月定例会

## 亀田西中学校グラウンド整備工事請負契約など

町議会六月定例会が、さる六月二十八、二十九日の会期二日間で開催されました。今回の議会には、亀田西中学校グラウンド整備工事請負契約など六議案を提案、慎重に審議されました。



西中グラウンド整備工事

### 〔可決された議案〕

- 亀田町役場庁舎建設審議会条例を廃止する条例
- 昭和六十三年度亀田町一般会計補正予算(第一号)
- 亀田町立亀田小学校校舎大規模改修工事請負契約
- 亀田町立亀田西中学校グラウンド整備工事請負契約
- 土地の取得について(大月公園用地)
- 亀田町固定資産評価員の選任(立川昭一亀田町助役を選任)
- 社会福祉法人・早通保育園建設に伴う土地の確保に関する請願書
- 社会福祉法人・正田会早通保育園理事長 青木 尚
- 外十人
- 昭和六十三年産生産者米価に関する請願書
- 亀田町農政対策協議会会長 樋口 昌平
- 亀田町農業協同組合組合長 藤田 憲司
- 亀田町農業協同組合職員組合執行委員長 吉田 亮三
- 政府に対して米の輸入反対、食糧制度の改善・充実、日本農業の自主的発展を要請するよう求める
- 岩崎 定男
- 第五十九区区长 渡川 丈夫

## (身体障害者 精神薄弱者) 相談員

お気軽にご相談ください

身体障害者相談員は県知事より業務を委託され、主として身体障害者の皆さんの更生援護に関する相談、指導にあたるほか、関係機関、団体との連携、協力を図り、身体障害者の地域活動の中核として活動の推進を図っています。

また、精神薄弱者相談員も同様に県知事から委託され、主として精神薄弱者の家庭における養育、生活などの相談に応じ、指導、助言を行っています。施設入所、就学、就職などについても関係機関への連絡にあたることになっています。

相談員は年間を通して応じますので、お気軽にご相談ください。

### 身体障害者相談員

- 坂井 富男 早通4787 ☎ 381-3288
  - 岡部 美津子 砂岡2-4-12 ☎ 382-3192
  - 柴野 松雄 元町3-2-24 ☎ 381-5677
- 精神薄弱者相談員
- 中井 澄子 元町2-1-17 ☎ 381-6464

## 国民年金

六月十八日と十九日の両日、町民会館、老人福祉センターでは、レインボープラン表具クラブのみなさんが、館内の障子張り替えを手伝ってくれました。新しい障子は、初夏のさわやかな日差しを通し、室内はとて明るくなりました。みなさんの善意ある奉仕に、心から感謝いたします。



## 国民年金

### 現況届は年一回

国民年金の老齢年金や通算老齢年金を受けている人は、年一回の現況届が必要で、これは、年金を引き続き受けるための大切な届出で、受給者の生存を確認するための届出です。この届出を忘れると、年金の支給が一時止められます。

なお、現況届の用紙は、誕生日の前月末頃に社会保障課から届出用紙が送られてきます。この届出用紙は、家族の人などが死亡の届出をしなればなりません。死亡した人が受け取るべき年金があるときは、その人の遺族が受け取ることができ、そのためには手続きが必要で、届出をせずに死亡した人の名簿で受け取られた年金については、あとで全額返していただくこととなります。

このようにことにならないように、年金を受けている人が死亡したら、すぐに役場の年金係で死亡の手続きをしてください。

## 現況届の提出を忘れずに

除序から送られてきますので、役場の住民係で証明をしてもらい、郵便ポストに投函してください。

▼年金受給者が死亡したときはすみやかに届出を

年金を受けている人が亡くなった場合は、家族の人などが死亡の届出をしなればなりません。死亡した人が受け取るべき年金があるときは、その人の遺族が受け取ることができ、そのためには手続きが必要で、届出をせずに死亡した人の名簿で受け取られた年金については、あとで全額返していただくこととなります。

▼交通安全母の会 定期総会のご案内

亀田町交通安全母の会では、昭和六十三年定期総会と記念講演を次のとおり行います。多数のご参加をお待ちしています。

日時：七月二十五日(月) 午後一時から受付 午後一時三十分から開会

▼交通安全母の会 記念講演：「交通事故防止はまず家庭から」

新潟南警察署交通課長 中村 勉氏

## 第一次 公共下水道工事発注

- 昭和六十三年年度公共下水道枝線管まき工事の入札を六月十日に行い、次のとおり決定しました。
- 第七七区築造工事：西町六丁目、船戸山一丁目地内 (株)佐藤工業
  - 第七八区築造工事：船戸山一丁目地内 五十嵐建設工業
  - 第八五区築造工事：船戸山四丁目地内 亀田建設
  - 第八七区築造工事：船戸山四丁目地内 (株)岩橋組
  - 第九七区築造工事：船戸山四丁目地内 小本建設(株)
  - 第一〇二区築造工事：新明町五丁目地内 高橋工業所
  - 第一二二区築造工事：新明町五丁目地内 新成建設(株)
  - 第三三九区築造工事：稲葉一丁目地内 石沢組
  - 第五五区築造工事：稲葉二丁目地内 風間建設工業(株)
  - 第七七区築造工事：稲葉二丁目地内 斎藤工業
  - 第九七区築造工事：船戸山四丁目地内 古泉組
  - 第三三七区築造工事：稲葉一三丁目地内 (株)南場組
  - 第三八九区築造工事：稲葉一三丁目地内 (株)土田組
  - 第三九九区築造工事：稲葉二丁目地内 (株)郷栄建設

## 荒れ放題

### 空き地は適正に管理を



新潟市のベッドタウンとして、急速に宅地開発が進められた亀田町では、現在のところ、市街化区域内の九十軒近くが、住宅・工業用地になっていて、宅用地であっても、中には住宅を建てず、空き地のままになっているところがあります。

管理もされず野放しになっている空き地は、草や雑草が生い茂り、野ネズミ、蚊、ハエなどの発生源になります。

町では、今年も町内の空き地を調査し、適正に管理をされている空き地について、所有者に管理の指導を行います。

住宅街の環境を美しく、衛生的に保つために、空き地の所有者は、繁茂した雑草を刈り取るなど、適正管理に努めるよう、ご協力をお願いいたします。

## 森林浴



「こんどの週末、三浴しに行かない?」「そうね、どこがいいかしら」と若い女性たちの会話。最近流行の三浴というのは、温泉浴、日光浴、そして森林浴のことです。木がたくさんある所に行くと、いい香りがし、すがすがしい気分になります。これは、樹木が害虫などから自分を守るために、葉や芽からフィトンチッドという特殊な物質を放出していることによります。

森林浴というのは、森に入って、このフィトンチッドを浴びることなのです。これを発見したのは、ソ連のキートンという学者。また、森林浴という言葉がポピュラーになったのは、昭和五十七年、当時の林野庁長官が新聞記者に話したのがきっかけといわれています。

今年、重点目標は、自然を尊び、自然から学ぶことへの奨励です。この期間中に石川県の能登半島国定公園で、第三十回自然公園大会が開催されます。

フィトンチッドには、人間の神経を鎮静化したりする働きがあり、また、木の緑も安らぎを与えてくれる効果があることから、森林浴が注目されるようになったのです。フィトンチッドは放散しやすいので、森林浴には木が覆いかぶさるようになっていて深い森がいいといわれています。

ところで、夏は野外に出る機会が多くなります。七月二十一日から八月二十日までは、「自然に親しむ運動」の期間です。今年、重点目標は、自然を尊び、自然から学ぶことへの奨励です。この期間中に石川県の能登半島国定公園で、第三十回自然公園大会が開催されます。

## 点検をもう一度



これからのシーズン、気温が上昇すると、ゴミは悪臭やハエの発生原因となります。ゴミの出し方をもう一度点検してみましょう。

△ゴミを出す時は、燃えるゴミと燃えないゴミの分別はしっかりと。△ゴミ袋の口はきつくと、こぼれないように結んで。△ゴミは水分をよく切り、無理やり袋に詰め込まない。△指定日の朝八時までにし、指定日以外には出さない。△ステーションによっては、燃えないゴミを出せない。

△燃えないゴミの日には、空ビン・ガラス類を出さない。△空ビンを出す時は、指定された空ビンステーションへ、毎月十日(一、

児童手当の現況届をまだ提出していない方はお早めに!

公園内で犬を放すのはとても危険です。絶対しないでください。

# 亀田甚句まつり

## 大民謡流しは八月四日

みんなで広げよう  
踊りの輪！



亀田の夏の夜を彩る、亀田甚句まつり。大民謡流しが八月四日に開催されます。今年も、本町通りを舞台にくりひろげられる踊りの輪に、みなさんも参加してください。

昨年はたくさんの方の参加に、約二千人の優雅な踊りが町内を流れました。今年はいっただい、何人の踊りの輪が広がるでしょうか。

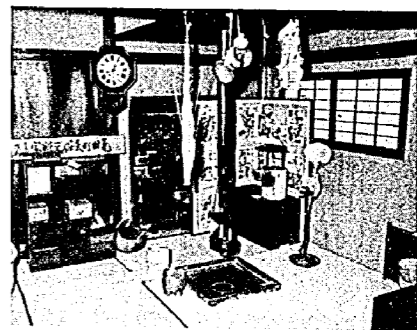
団体で参加される方は、七月二十三日までに協賛会事務局（役場産業課、または公民館）へお申し込みください。一般参加、仮装での参加も心よりお待ちしております。

※参加者全員に、うちわと手ぬぐいをプレゼント。  
◎午後六時から本町通りは交通止め  
当日は、午後六時から十時まで、本町通りを通行止めになります。（ゆきよし跨線橋前の信号から三ツ又交差点までの間）  
自動車をご利用の方は、ご迷惑をおかけしますが、ご協力をお願いします。

# 民俗資料を一般公開

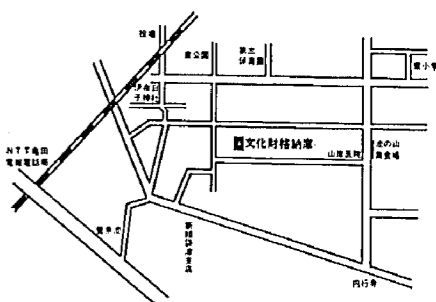
教育委員会では長年にわたり、町民の方々より寄贈していただいた農具など、多数の民俗資料を収集してまいりました。

現在、資料を整理中ですが、このたび文化財格納庫において一括展示・公開をします。



亀田織物の歴史を伝える織機や、農機具などを展示し、昔の民家の一室を再現した部屋もありますので、ぜひご来場ください。

◎公開日  
・七月二十四日(日)  
・八月二十八日(日)  
・九月二十五日(日)



・十月二十三日(日)  
・十一月三日(文化の日)  
午前九時から午後三時まで  
◎ところ：文化財格納庫（袋津二丁目・旧第三保育園跡）  
◎問い合わせ先：新潟県環境保健部公害対策課管理係  
☎二八五五五二一  
内線二七二三  
野ネズミ駆除を実施  
七月二十三日と二十四日の二日間、亀田町金農用地を対象に野ネズミ駆除のため毒餌を仕掛けます。危険ですので農用地などに立ち入らないようお願いいたします。  
なお、犬を散歩させる方は十分気をつけてください。  
善意のご寄付  
ありがとうございます  
幸勇会（代表・桑野勇さん）より、社会福祉のためにご寄付をいただきました。

# 思春期保健講座

「コトモからオトナへ」

思春期の子供たちは、心とからだの発達が進み、親がその変化を理解し適切な接し方をすることがとても大切な時期です。そこで、子供の健全な成長発達を促すために、次の講座を開催します。ぜひ参加してください。

◎とき：八月四日(日)・九日(火)の二日間コース  
午後一時から四時まで  
◎ところ：新津保健所  
◎対象：小学生の子供をもつ親 三十人  
◎内容：「男の子の性、女の子の性、家庭における性教育」

思春期の子供たちは、心とからだの発達が進み、親がその変化を理解し適切な接し方をすることがとても大切な時期です。そこで、子供の健全な成長発達を促すために、次の講座を開催します。ぜひ参加してください。

◎とき：八月四日(日)・九日(火)の二日間コース  
午後一時から四時まで  
◎ところ：新津保健所  
◎対象：小学生の子供をもつ親 三十人  
◎内容：「男の子の性、女の子の性、家庭における性教育」

◎申し込み期間：七月三十日(日)まで  
◎問い合わせ：申し込み先 新潟県環境保健部公害対策課管理係  
☎二八五五五二一  
内線二七二三  
野ネズミ駆除を実施  
七月二十三日と二十四日の二日間、亀田町金農用地を対象に野ネズミ駆除のため毒餌を仕掛けます。危険ですので農用地などに立ち入らないようお願いいたします。  
なお、犬を散歩させる方は十分気をつけてください。  
善意のご寄付  
ありがとうございます  
幸勇会（代表・桑野勇さん）より、社会福祉のためにご寄付をいただきました。

# 公民館からのお知らせ

◎婦人大学  
◎とき：七月二十一日(日)  
午前十時から  
◎ところ：公民館講堂  
◎講師：「りこうな女」ばかな女 県立ガンセンター新潟病院・副院長 浦原宏先生

県立自然科学館（新潟市女池）では、夏休みの特別展として「夢と魔法の新素材」をはじめ、いろいろな催し物をそろえて、みなさんをお待ちしています。

この夏休みの楽しい一日を、自然科学館で過ごしませんか。

特別展  
●夢と魔法の新素材  
現代の科学技術を支える新素材（形状記憶合金、フラインセラムックス、エレクトロルミネッセンス等）を手にとり、ふれて、その



特性を楽しみながらみなさんに理解していただきます。

◎とき：七月二十六日(日)から八月二十八日(日)まで  
◎入館料：大人 五百円 小・中学生 三百円  
（通常の入館料と同じ）  
※月曜日は休館

# 俳句会

掛け替えし軸も故人や業平忌  
梅雨暗れのボプラきらく日を散らし  
吹き抜ける風に端居の女達  
敷薬をしっかり掴み南瓜実  
川風に郭公に皆親しみて  
縄叩買ひにすたく出で行きし  
一望のカルスト大地岩燕  
丹念に髭を剃りたる業平忌  
涼風の向き変りたる夕厨  
十薬の花のにぎはひ裏屋敷  
ぶつ通し開け放ちある涼しさよ  
黙々と事務とる女業平忌

大山 清治郎  
高橋 向山  
入沢 あき子  
戸熊 一志  
熊倉 静子  
田村 和子  
堀内 麻子  
五十嵐 みつ子  
山田 フミ子  
村尾 ひな  
田中 美津枝  
佐藤 妙子

# 短歌

高橋 ヒロ  
兵舎より来しつ夫の便り色  
あせぬ甘き言葉は一通もあ  
らす

石附富美枝  
原子炉が故障し青田見の限  
り褐色となりし夢より覚め  
ぬ

本間 笑子  
大根の花ひそやかに咲きて  
をり埋けし野菜の生のやさ  
しむ

栗田ひとみ  
上官のビンタのなき日なかつた  
と空に目をやり君戦争を語る

田村 忠雄  
時鳥は谷の向うぞ山山の深  
きみどりか中に吸わるる

関本 清美  
にこやかに迎えることき子  
ユーリッポの首を摘みつむ  
未練がましく

平山 トミ  
摘みだての木の芽は匂ふふ  
るさとの香き日の味思ひ出  
しをり

塩井 三作  
隣家よりあんな女に未練は  
ないと唄ふがきこゆ老の客  
らし

堀 和子  
渚には多もやひくくたちこ  
めて海近き宿に我等思へり  
（直江津にて）

# 「'88インド祭・新潟」を企画して

西町五 蓮 沼 ミヨ子



「'88インド祭・新潟」も、七月二十日の新潟市音楽文化会館における「クリヤッタム」公演を残すのみとなった。インド文化を紹介する一大イベントが、多くの方々の協力のもとに滞りなく遂行してこれたことは、大きな喜びであると共に、心から感謝したい。

思えばインドと日本のかかわりは、仏教を通してはるか昔にさかのぼるほど深いものであるが、私たちにとって彼の地に住む人たちの生きざまも含めて、その息づかいを感じるような、生きた文化のふれあいは、まことに希薄であったといえよう。

やってきた二人の女性、マハースタデー・デーウィーとカルプリ・デーウィーが、開催期間中絵を描いてデモンストレーションをしていた。彼女たちは、ミテイラー展の企画開催地において、同様に会場でデモンストレーションを行う予定である。

インドの国外に出るのは生まれてはじめてということの二人の女性にとって、飛行機やフェリーに乗ることは恐怖であり、無事であるようにと神にすがっている、告白する。

四月中旬、二人のはじめの訪問先は、雪が一日も残っている十日町市のミテイラー美術館であった。四月はインドの最も暑い季節であり、連日四十度を越す。二人は酷暑のインドから、雪の残る寒い十日町へやってきた。夜は気温が下がりに、ストーブやコタツなどは、過せぬ。二人はコタツを恐がって、大丈夫だからと、どんなに説得しても頑に拒

む。しかし、二、三日も経つうちに、日本でのくらしに慣れてきて、夜寝る時にもコタツを離さなくなった。インドの人たちにとって、時間は悠久であり、実のんびりとしている。毎朝、開館時間にあわせて宿舎を出発するまでが大騒ぎだ。

七人のインド人が、全員マイクロスコープに乗るこむまに、「出発するよ」と声をかけはじめると三十分はかかる。どんなにせかせても、実に悠々とかまえている。

伊勢丹の開期中に、マハースタデー・デーウィーは等身大のヴィシュヌ神を描きあげた。四つの手に、それぞれ蓮、法螺貝、チャクラ、棍棒を持つヴィシュヌ神は、実に素晴らしい出来映えである。彼女の絵はラインペインティングと呼ばれるが、繊細なラインを毎日、丹念に描き続け、最終日に見事に完成させた。

まさにその行為そのものによつて神と交感する。ネパールの国境に近いインドの片田舎の、教育を受けたこともない女性たちの、内面から溢み出る潔とした美しさは、我々をハッとさせるものがある。

彼女たちは、毎朝の沐浴と太陽を拝むことを忘れない。スモッグや雲で太陽が見えない時には、太陽の方向をさがして拝む。

インドの人たちと交流する中で、我々が忘れてきたものや失ってきたもの、我が国の文化のありようについて深く考えさせられた。

我が国においても、かつて太陽や月、山や川といった自然にあるものは、人間にとって崇拜の対象であり、畏敬の念をもつて称えられていた。農耕民族にとって、自然はまさに生命であり、豊穡希願の儀礼の対象であった。

明治以来の文明の発展は自然から人間を離れさせ、自然は豊穡希願の対象から開発の対象へと徐々に移行し、人間の都合にあわせて考えられるものとなった。工場汚水や家庭排水で、かつては澄みきっていた川が、茶褐色に汚濁してしまったが、我々はこの川の姿に痛みを感じることを忘れてしまった。山を削って宅地に姿を変えようという人間

古紙回収結果  
五月分  
新聞 三、五三三、三、四三三円  
グズル 二、〇〇〇、二、〇〇〇円  
雑誌 一、三〇〇、四、八八〇円  
計 五、〇三三、二、〇〇〇円  
平均単価 五、五七七銭

毎月1日は行政相談日 午前10時から午後3時まで 栄徳寺

北インドのビハール州から

伊勢丹が会場となった、ミテイラー民俗画展。では、

観るものには単にデモンストレーションにすぎない行為も、描き手にとっては、

姿を変えようという人間



渚には多もやひくくたちこめて海近き宿に我等思へり（直江津にて）

渚には多もやひくくたちこめて海近き宿に我等思へり（直江津にて）

# 花火は夏の風物詩

## 正しく扱い楽しく遊ぼう

### 花火を始める前の四つの注意

庭先などで楽しむ花火は、夏の夜の風物詩です。グリーン、ブルー、ピンクと色が移り変わったり、静かに赤い火玉を暗やみに浮き上がらせるものなど、さまざまな種類の花火があります。しかし、こうした「おもちゃ花火」も原料は火薬。正しい取り扱いをしないと

火災、やけどなどの事故の原因につながります。

過去に花火が原因で発生した火災の中には、花火の火の粉が周囲の枯れ草や紙くず、衣服に燃え移ったりしたものがありません。たかが花火と思いがちですが、始める前には必ず次の四つの心得に留意してください。

#### ●安全な場所を選ぶ

周囲に枯れ草などの燃えやすいものや灯油などの危険物がない場所を選びましょう。

#### ●気象状況を考える

火災警報、強風注意報、異常乾燥注意報などがでているときや、風が強いと感じられるときはやめましょう。

#### ●子供だけで遊ばせない

子供だけで花火をしていて、紙くずに燃え移り、適切な処置ができずに建物に燃え移ったケースがあります。必ず大人が付き添いましょう。

#### ●水の入ったバケツを用意する

花火の燃えがらにまだ火が残っているのに気付かず、ごみ箱に入れたため火災になったことがあります。必ず水の入ったバケツを用意し、点火に使ったマッチや使用済みの花火は、そのバケツの中に入れ、完全に火を消すようにしましょう。

#### 注意書きは必ず読もう

安全に花火を楽しむ準備が整っても、正しい取り扱いをしなければなんの意味もありません。そのためにも注意書きは必ず読みましょう。また、花火の取り扱

いにあたっては次のことに注意しましょう。

●たぐさんの花火に、一度に火をつけない

●ロケット花火や花火の筒を、人に向けて飛ばさない

●吹き出し、打ち上げなどの筒状花火は、途中で火が消えてものぞかない

●ポケットには入れない  
ころんではずみで発火し、やけどをする場合があります。

●花火は絶対ほぐして遊ばない  
ちよつとした摩擦や衝撃で爆発することもありますので、絶対にはいけません。



やけどしないように気をつけて

## 国民健康保険加入者の方へ

### あなたの医療費をお知らせします

国民健康保険は、あなたやご家庭のみなさんが病気やケガをしたとき安心して治療が受けられるよう、ふだんからみなさんでお金を出し合って助け合う「相互扶助」の制度です。

みなさんがお医者さんで治療を受けると、かかりました医療費の三割(退職者医療制度の対象者で本人は二割、被扶養者は外来三割、入院二割)を窓口で支

払いますが、残りの医療費は国民健康保険で負担します。

この財源は、みなさんから納めていただく保険料と国の補助金などによってまかなわれています。

あなたの家族で昭和六十二年二月、三月の二か月間にかかりました医療費(老人保健該当者は除かれています)をお知らせします。健康づくりに関する認識

## 亀田工業団地進出企業 求人募集のお知らせ

亀田工業団地進出企業で、下記のとおり求人があります。希望者は各企業に申し込んで下さい。

企業名	求人内容	採用条件	面接日時
(株)タカヨシ(印刷) 亀田工業団地2-2	女子パート 3名 (常勤 1名) 8月10日まで2名 ・検品及び商品仕 上げに伴う軽作 業	年齢 18~45歳 勤務時間 午前9時~ 午後4時45分 時給 500円	随時 ※履歴書持 参下さい
申込先 同上 TEL 381-2000			

故 人 達  
神 田 政 達 (58)  
齋 藤 政 榮 (67)  
梅 田 伊 三 才 (89)  
吉 井 千 晶 (1)

世帯主 町名 区  
春 本 人 元 町 五  
昭 二 人 砂 岡 一  
鶴 水 道 五  
ノ 道 町 一  
子 一

38 34 33 24  
区 区 区 区



(六月後半届出)

## 休日当番医院

(午前9時から午後5時まで)

- 7月17日…宮腰医院(本町2) ☎381-2253
- 24日…高橋医院(東本町4) ☎381-2062
- 31日…片桐医院(水道町1) ☎381-3320
- 8月7日…亀田医院(新明町1) ☎381-2348

亀田第一病院(西町2)☎382-3111  
当直医在院、緊急を要する場合  
診療に応じます。