

# だめか報

# 5/1

## No. 402

毎月1日・15日発行

□発行 新潟県亀田町役場 ☎(381)-2111(代)

□編集 企画課



### 交通安全教室

### あぶないとびだしやめようね

四月二十一日、亀田小学校で交通安全教室が開かれました。

新潟南警察署と亀田町交通指導隊のみなさんを先生に迎えて、グラウンドには白線でかかれた道路や横断歩道、信号

——として保存しましょう——

機を用意。三年生のこどもたちが集まり、正しい自転車の乗り方や交差点の渡り方を学びました。

実際にこどもたちを自転車で乗せてみると、道の真ん中を走ったり、交差点で左右の確認を忘れたり、中には赤信号なのに横断して、婦警さんに呼び止められる子もいました。緊張したせいかな。

こどもたちは自転車が大好き。習ったことをきちんと守り、あぶない飛び出しはやめようね。

### 人口のうごき

世帯数 8,060(+3) 63.4.1現在

区分	人口	出生	死亡	転入	転出
総数	29,845(-16)	28	12	236	269
男	14,550(-4)	14	8	131	141
女	15,295(-12)	14	4	105	127

住民登録人口 ( )は前月比

### おもな内容

二頁・町議会三月定例会

早通保育園が社会福祉法人に認可

中国残留日本人孤児

身元引受人の募集

三頁・春の清掃美化月間

清潔で住みよい町づくり

五月八日 全町一斉

に 春の空き缶ゼロ

作戦実施

町民健康診断 健康

はあなたの財産です

四頁・山の家にも春がきた

・公民館からのお知らせ

五頁・随想、俳句、短歌

六頁・保健課五月の予定

# 町議会三月定例会一般質問

◇三月定例会では三月二十三日、町政報告と一般質問が行われましたので、その中から主なものを紹介します。◇

## 早通保育園が

### 社会福祉法人に認可

◇町政報告  
▼建設関係：今冬の最大積雪は二月一日で三〇センチ、降雪の累計は三月十日現在で一九九センチでした。出勤した除雪車二〇七台、タンク一台で、費用は九〇五万六九〇〇円でした。  
▼民生関係：早通保育園は三月三日付けをもって、社会福祉法人設立の認可を受けました。

## 保健活動の推進を

議員：国民健康保険計

の保健施設費として、町では被保険者に対し、実際にかかった医療費を通知して



これは医療費の抑制と適正化に効果があると評価しますが、たとえば人間ドックの助成を行うなど、被保険者に対してもっと積極的な保健活動を取り入れる考えはありませんか。  
町長：町では保健活動を具体的に実施し、町民の方々から積極的に参加されるよう、保健課長も熱心に取り組んでいます。  
しかし、人間ドックについては、町の検診活動とのかね合いもあるため、もう少し情勢を見ながら検討をします。  
保健課長：保健施設活動については、医療費の適正化対策として、年に三回、

世帯、一、三二〇人が使用できることとなります。昭和六十二年度末の整備状況は、処理区域面積が二二、五七、使用可能世帯が二、四七七世帯、八、七四〇人が使用でき、普及率は行政人口比で二九・三割となり、現在では一、五二〇世帯、五、二九〇人が使用してあります。これからも積極的に水洗化の促進のPRを行い水洗化の促進向上を図ります。

医療費の通知を行っています。町としては住民検診に力を入れ、最近内容は充実してきました。昨年は受診率が落ちましたが、今後はPRに努め、経費的にも優遇措置を講じながら、より町民が受けやすいよう便宜を図っていきたくと考えています。

資料館の整備を  
議員：町の歴史に関する物品が、旧第三保育所に保存されています。現在では他市町村から移ってこれた方や、また若い人の中には、かつて泥濘で沼地状態の亀田町が今日に至るまでの状態を知らない方が多いです。

環境的駆除  
食器や残飯などの後始末をよくし、餌を与えないこと。ゴキブリの隠れ場所となるような台所付近の清掃をよくし、清潔にするなど整理整頓が大切です。  
化学的駆除  
発生する場所へ殺効力のあるゴキブリ用エアゾールまたは薬剤（十倍にうすめる）を噴きつけるか塗布しておきます。一回の散布で一か月くらい有効です。



## 中国残留日本人孤児の身元引受人の募集

厚生省及び県では、身元未判明孤児世帯を引き受け身元引受人を次の要領で募集しています。

身元引受人は、日本語や日本の生活習慣を十分に知らない帰国孤児の方に対し、日本社会に円滑にとけ込んでいけるよう助言、指導を行うものです。

今後さらに多数の孤児の方が帰国されることから、多数の方が応募して下さいますようお願いいたします。

五月の水道  
休日当番業者  
五月一日：新和設備工業  
五月二日：風間建設工業  
五月三日：風間建設工業  
五月四日：仰佐藤工業所  
五月五日：植沼工業  
五月六日：六三五五  
五月八日：新設工業所  
五月九日：四六三三

五月十五日：小本工業  
五月十六日：三二七一  
五月十七日：本田工業  
五月十八日：六三二五  
五月十九日：小野建設設備  
五月二十日：三六七二



孤児の早期定着、自立の指導に当たれる方  
▽役割：孤児世帯の身近にあつて、日常生活上の諸問題の相談と、自立・更生のための助言、指導を行います。  
▽身元引受人期間：身元引受けを始めた時から三年以内の期間  
▽手当：月額一五、〇〇〇円  
身元引受人になることを希望される場合や、ご不明の点については、県民生部援護高齢福祉課までお尋ねください。  
（二八五）五五一一  
内線二五三四

## 春の清掃美化月間 清潔で住みよい町づくり

5月1日～31日まで

清潔で住みよい町づくりをするために、町と公衆衛生協会は、五月一日から三十一日までの一か月間を「春の清掃美化月間」と決めました。  
この期間中に晴天の日を選び全戸で大掃除をしましょう。大掃除は家の中だけでなく、外まわりの整理整頓をして川や下水溝、路上、広場など、よこの目立つところも行い、みんなが清潔で快適な生活環境を守るため、公園や広場など公共用地をよこさないよう心がけましょう。  
大掃除のしかた  
①床下、家の回りに粉剤を散布しましょう。  
②家の周囲の空き缶、空きビンなどを片付けましょう。  
③下水溝の泥上げを行いましょう。  
泥をさらし、流れをよくすれば、蚊の発生を防止するのにも大変役立ちます。上

## ゴキブリ駆除

環境的駆除  
食器や残飯などの後始末をよくし、餌を与えないこと。ゴキブリの隠れ場所となるような台所付近の清掃をよくし、清潔にするなど整理整頓が大切です。  
化学的駆除  
発生する場所へ殺効力のあるゴキブリ用エアゾールまたは薬剤（十倍にうすめる）を噴きつけるか塗布しておきます。一回の散布で一か月くらい有効です。

## 五月八日全町一斉に

### 春の空き缶ゼロ作戦実施

最近、暖かくなってきたせいか、またあちこちで空き缶などが見受けられるようになってきました。  
町では、六十三年度に春秋二回の一斉回収を予定していますが、このたびは春の全町一斉回収を実施します。町民のみならずのご協力をお願いいたします。

午前九時から十二時まで実施する場合、午前七時に花火を打ち上げます。  
（雨天で中止の場合五月十五日に延期）

各区のゴミステーション（指定場所）へ十二時までに回収してください。  
午後から町および業者の運搬車で搬出します。

回収の区域  
各区の地域内の道路、側溝、広場、農地などを区長または衛生部長がリーダーとなり回収を行います。  
町内の住民の協力で回収し、別途配布のゴミ袋に入

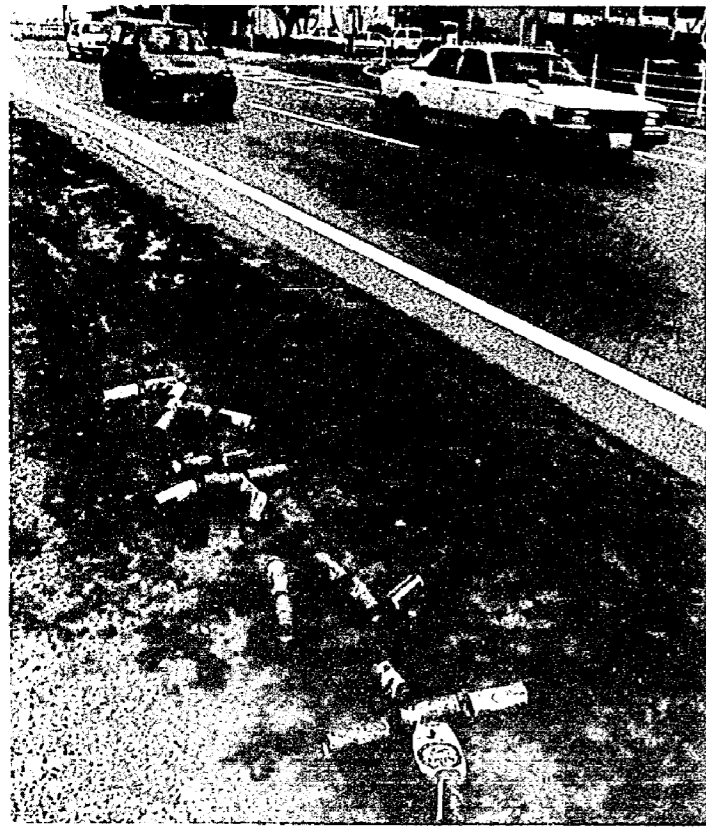
回収の対象物  
空き缶（アミ袋、空きビン（オレンジ袋）、ゴミ類（白色袋）  
※国、県および大規模農道の沿線は、十三協力団休要請団体で回収します。

## 町民健康診断

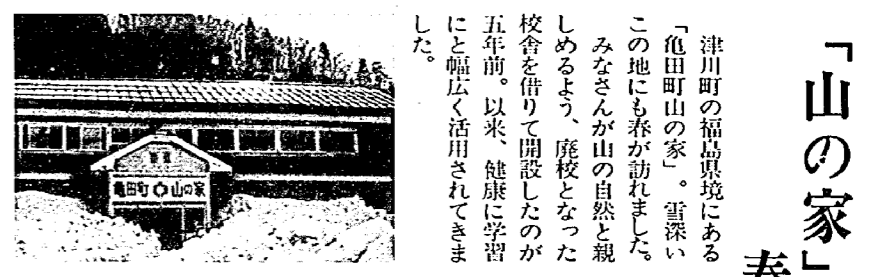
### 健康はあなたの財産です

最近、働き盛りといわれる四十代、五十代で病気になるケースが増えています。あなたの大切な健康を守るには、日頃の健康管理と、定期的な診断を受けることが必要です。  
結核レントゲンと成人病検診を行う、町民健康診断が五月下旬より始まります。職場などで受診する機会のない方は、町民健康診断を受けてください。

胃部・婦人検診の申し込み方法が変わりました  
胃部・婦人検診を希望する方は、次号の広報で配布する申し込み用紙に記入して、町民健康診断会場か保健課の窓口へ提出してください。また電話連絡でも受け付けます。  
※町民健康診断、胃部・婦人検診についての詳しい内容は、五月十五日号の広報と合わせて配布する「お知らせ」版をご覧ください。



捨てられた空き缶もおこっています



# 「山の家」にも春がきた

津川町の福島県境にある「山の家」の家。雪深いこの地にも春が訪れ、みなさんが山の自然と親しめるよう、廃校となった校舎を借りて開設したのが五年前。以来、健康に学習にと幅広く活用されてきた。

春といっても、まだ残雪に包まれた山の家。四月十一日には、役員職員を動員して通路の雪除けを済ました。この雪が溶けて、山にみなさんの楽しい声が響く頃、本当の春が山の家を訪れます。

## 山菜教室のお知らせ

山の家の事業として、山菜教室を計画しました。山菜を実際に採りながら、

## 四季の料理講習会

講師：山本敏夫先生(山野草研究家)

## 中学生近郷バスケットボール大会

男子は亀田西中が優勝

## 町民ハイキング

「新緑の高地」

## 国税専門官

採用試験のお知らせ

## 俳句

亀田俳句会

## 短歌

大塚 ヨネ

## 随想

エリンがやって来た

## 近次男

本町一右

## 山菜教室のお知らせ

山の家の事業として、山菜教室を計画しました。

## 四季の料理講習会

講師：山本敏夫先生(山野草研究家)

## 中学生近郷バスケットボール大会

男子は亀田西中が優勝

## 町民ハイキング

「新緑の高地」

## 国税専門官

採用試験のお知らせ

山菜の見わけ方、処理の仕方、調理方法などを、地元部落の人たちに教えてもらいます。

## 壮年ソフトボール大会

五月から町の体育事業が始まりますが、一番バツタ

## 組合せ：当日行います

五月の歩け歩け運動は

## 救済根、鶴ノ子方面

五月晴れの中をのんびりと家族そろって歩いてみま

## コース：諏訪神社・船戸

四月十日、亀田西中学校体育館で行われた第三回中

## 男子の部

(一回戦)

## 女子の部

(一回戦)

## 決勝戦

東石山中50 - 25新津一中

## 女子の部

(一回戦)

## 決勝戦

東石山中58 - 32亀田西中

## 町民ハイキング

今年の町民ハイキングは

## 組合せ：当日行います

五月の歩け歩け運動は

## 救済根、鶴ノ子方面

五月晴れの中をのんびりと家族そろって歩いてみま

## コース：諏訪神社・船戸

四月十日、亀田西中学校体育館で行われた第三回中

## 男子の部

(一回戦)

## 女子の部

(一回戦)

## 決勝戦

東石山中50 - 25新津一中

## 女子の部

(一回戦)

## 決勝戦

東石山中58 - 32亀田西中

山の食事は何を食べさせるかは、母と家内の頭痛の種。

## 近次男

本町一右

## 山菜教室のお知らせ

山の家の事業として、山菜教室を計画しました。

## 四季の料理講習会

講師：山本敏夫先生(山野草研究家)

## 中学生近郷バスケットボール大会

男子は亀田西中が優勝

## 町民ハイキング

「新緑の高地」

## 国税専門官

採用試験のお知らせ

## 俳句

亀田俳句会

## 短歌

大塚 ヨネ

## 随想

エリンがやって来た

## 近次男

本町一右

## 山菜教室のお知らせ

山の家の事業として、山菜教室を計画しました。

## 四季の料理講習会

講師：山本敏夫先生(山野草研究家)

## 中学生近郷バスケットボール大会

男子は亀田西中が優勝

## 町民ハイキング

「新緑の高地」

## 国税専門官

採用試験のお知らせ

## 俳句

亀田俳句会

## 短歌

大塚 ヨネ

## 随想

エリンがやって来た

山の食事は何を食べさせるかは、母と家内の頭痛の種。

## 近次男

本町一右

## 山菜教室のお知らせ

山の家の事業として、山菜教室を計画しました。

## 四季の料理講習会

講師：山本敏夫先生(山野草研究家)

## 中学生近郷バスケットボール大会

男子は亀田西中が優勝

## 町民ハイキング

「新緑の高地」

## 国税専門官

採用試験のお知らせ

## 俳句

亀田俳句会

## 短歌

大塚 ヨネ

## 随想

エリンがやって来た

## 近次男

本町一右

## 山菜教室のお知らせ

山の家の事業として、山菜教室を計画しました。

## 四季の料理講習会

講師：山本敏夫先生(山野草研究家)

## 中学生近郷バスケットボール大会

男子は亀田西中が優勝

## 町民ハイキング

「新緑の高地」

## 国税専門官

採用試験のお知らせ

## 俳句

亀田俳句会

## 短歌

大塚 ヨネ

## 随想

エリンがやって来た

書道講座	13日、20日、27日(各金曜)	午後7時～9時
ダンスクラブ初心者	2日、9日、16日、23日、30日(各月曜)	午後6時30分～9時
卓球クラブ	3日、17日、24日、31日(各火曜)	午後7時～9時
水泳クラブ	4日、11日、18日、25日(各水曜)	午前9時～正午
民謡クラブ	2日、9日、16日、23日、30日(各月曜)	午前10時～正午
書道クラブ	10日、17日、24日(各火曜)	午前10時～正午
絵画クラブ	2日、16日(各月曜)	午前10時～午後4時
コーラスクラブ	10日、17日、24日、31日(各火曜)	午前10時～正午
陶芸クラブ	14日(土曜)午後1時～4時、22日(日曜)	午前10時～午後4時
詩吟クラブ	6日、13日、20日、27日(各金曜)	午後6時～8時
短歌クラブ	8日(日曜)	午後1時～4時
湯の湯クラブ	11日、25日(各水曜)	午前10時～午後4時
つみみ絵クラブ	10日、24日(各火曜)	午前9時30分～午後3時
紙粘土人形	12日、26日(各水曜)	午前9時30分～午後3時
シルパード	4日、11日、18日、25日(各水曜)	午後7時～9時
民謡教室	6日、13日、20日、27日(各金曜)	午後1時～4時
手話教室	4日、11日、18日、25日(各水曜)	午後7時～9時

公民館休館日 1日、3日、5日、15日

ゲートボールクラブ	2日、16日(大ホール)	午前9時～正午
活花クラブ	10日、24日(講習室)	午前9時～午後12時30分
囲碁クラブ	10日、24日(娯楽室)	午前9時30分～午後4時
水墨画クラブ	17日、31日(図書室)	午前9時30分～正午
手芸クラブ	6日、18日(図書室)	午前9時30分～正午
将棋クラブ	6日、18日(講習室)	午前9時30分～午後4時
軽スポーツクラブ	6日、18日(大ホール)	午後1時30分～4時
書道クラブ	11日、25日(図書室)	午前9時30分～正午
俳句クラブ	12日、26日(図書室)	午前9時30分～正午
表具クラブ	12日、26日(図書室)	午後1時～4時30分
民謡クラブ	6日、20日(大ホール)	午前10時～正午
盆裁クラブ	14日、28日(講習室)	午後1時30分～4時
盆園	13日、27日(農園場)	午後1時30分～4時
詩吟	7日、21日(講習室)	午前9時30分～正午

保健課 5月の予定

Table with columns: 日 (Date), 曜 (Day), 時間 (Time), 実施内容 (Event), 該当 (Applicable), 会場 (Venue). Includes events like 4か月児健診, 健康相談, 育児相談, etc.

犬・猫の引取り日
町では、事情により飼えなくなった犬または猫を引取ります。...

- 二月生まれ保護者名
夢乃 土屋 忠
麻美 伊原 昭三
和田 正
東船場一 1区



献血車
ゆうあい号がきます
と き... 5月23日(日)
午前9時30分 ~11時

5月の 予防接種日程表

Table with columns: 日 (Date), 曜 (Day), 受付時間 (Time), 実施内容 (Event), 該当区 (者) (Area), 会場 (Venue).

※母子手帳・問診票(記入・捺印)を忘れずに!
※転入された方・母子手帳を持って保健課窓口までおいでください。
※日本脳炎の一般申し込みは5月10日まで。

Table with columns: 姓名 (Name), 町名 (Municipality), 区 (District). Lists names like 信太郎, 竜也, etc.

Table with columns: 姓名 (Name), 町名 (Municipality), 区 (District). Lists names like 山口 涼子, 金子 勇吉, etc.

すえ
ながく
(3月届出)



Table with columns: 姓名 (Name), 町名 (Municipality), 区 (District). Lists names like 竹野 吉治, 渡邊 孝三, etc.

ふく
(3月届出)



休館日
町民会館
五月一日(日) 五月二日(日)...

5月の休日当番医院
(午前9時から午後5時まで)
5月1日...高橋医院(東本町4)

Table with columns: 姓名 (Name), 町名 (Municipality), 区 (District). Lists names like 亮介 池田 良夫, 高野 敏行, etc.