

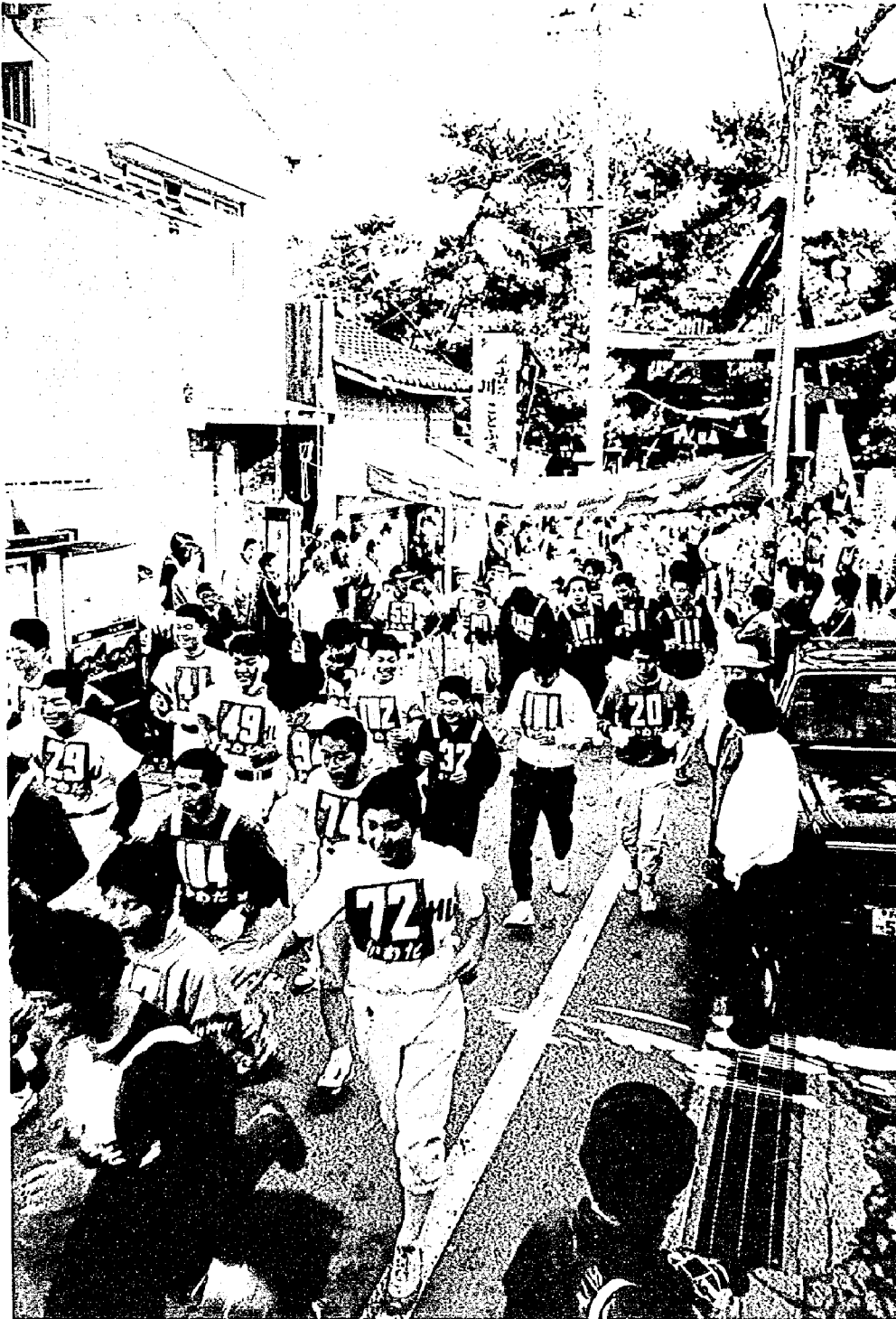
# だめか報

# 1/15

## No. 395

毎月1日・15日発行

発行 新潟県亀田町役場 電話(381)-2111(0) 編集 企画課



## 今年も健康に 元旦マラソンでスタートダッシュ

雪のない穏やかな新年を迎え、恒例の元旦マラソンが行われました。  
一月一日の午前十時三十分、諏訪神社境内には「足」に自信のある三〇〇人が集合。五歳の男の子から、毎年参加してるといふ初老のおとうさんまで、全員が事故もなく、無事に完走しました。  
成績は次のとおりです。  
(敬称略)

——とじて保存しましょう——

▽一、五〇〇位	一位 清水 広典 (亀中三年)	五分五一秒
二位 山崎 恵介 (東小五年)	五分五三秒	
三位 矢部 淳也 (西小六年)	五分五五秒	
▽二、〇〇〇位	一位 相田 聡 (京ヶ瀬村)	六分五九秒
二位 榎並 正明 (東船場)	七分一〇秒	
三位 金田 大樹 (諏訪)	七分四三秒	
▽五、〇〇〇位	一位 堀 政光 (四ツ興野)	十四分五六秒
二位 高橋 昌彦 (城山)	十五分〇一秒	
三位 石本 正俊 (城所)	十五分〇九秒	

### おもな 内容

- 二頁・昭和六十一年度町の  
家計簿 一般会計は  
八、一三万円の黒  
字
- 三頁・町税条例の一部を改  
正 町・県民税率、  
基礎控除等の引き上  
げなど
- 共同募金は総額四六  
四万円
- 亀田工業団地進出企  
業、求人募集のお知  
らせ
- 四頁・晴れの門出を祝う  
町の成人式は三月二  
十日
- 新成人ご紹介
- 五頁・新成人ご紹介
- 六頁・随想

### 人口のうごき

世帯数 8,044(+9) 63.1.1現在

区分	人 口	出生	死亡	転入	転出
総数	29,798(+15)	23	14	78	72
男	14,522(+14)	13	4	42	37
女	15,276(+1)	10	10	36	35

住民登録人口 ( )は前月比

# 昭和六十一年度町の家計簿

## 一般会計は八、一三二万円の黒字 亀小体育館 増改築事業など

昭和六十一年度の亀田町一般会計歳入歳出決算が、町議会の十二月定例会で認定されました。

この決算は、昭和六十一年度中に町の会計に入ったお金と、町の仕事に使われたお金です。

国民健康保険老人保健、下水道事業の特別会計は、次号でお知らせします。

▽決算の規模  
昭和六十一年度の決算額は歳入四十九億九、七六六万八千円に対し、歳出四十九億一、六三三万六千円で差引額八、一三二万二千円の黒字でした。

黒字分は翌年度へ繰越します。



△亀小体育館

### 歳入

(町の会計に入ったお金)

◆一般財源は、三七億七千二百一十千円でした。

主なものは、町税三億一、八九〇万八千円、地方交付税一〇億六、〇〇八万二千円などです。

◆特定財源は、一二億九、〇〇四万七千円でした。

主なものは、国・県支出金四億一、五〇万二千円、町債四億八、九八〇万円など

### 歳出

(町の仕事に使われたお金)

◆投資的経費は、十三億九、六三〇万八千円でした。

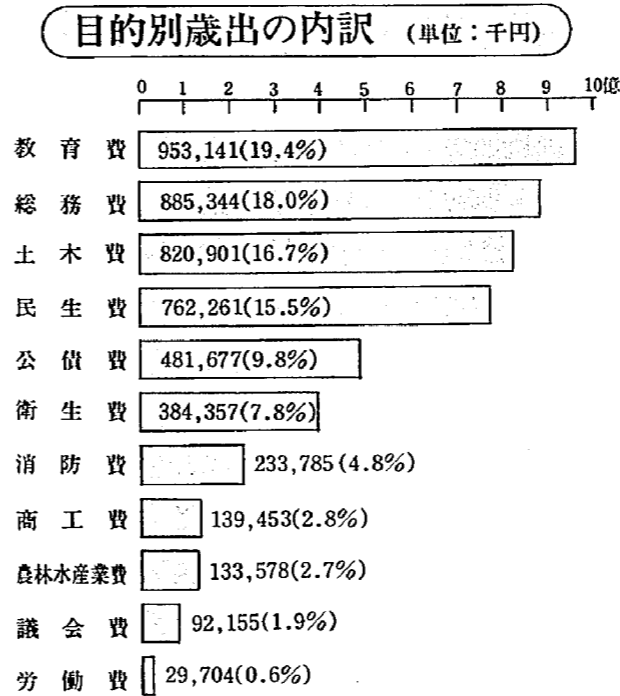
主なものは、亀小体育館増改築事業、役場庁舎建設用地取得事業、体育用地取得事業、道水路関係事業、亀田公園整備事業、亀田南線街路事業、亀中グラウンド整備事業などです。

◆義務的経費は、人件費一億七、四三六万円、扶助費二億一、七四四万五千円、公債費五億二千円です。

▽補助事業  
・亀小体育館増改築 二五三、八五〇  
・亀田公園 四四、〇〇〇  
・早小校舎大規模改修 四〇、六四〇  
・南線街路 三〇、〇〇〇  
▽単独事業  
・役場庁舎建設用地購入 二二九、一三三  
・道路新設改良 二二三、六八六  
・体育用地購入 一八七、五三九  
・亀田公園 三三、三二〇  
▽異業事業負担金  
・亀田郷港水防除事業 三二、〇〇九  
・農道整備事業 二二、四六四  
・小規模排水対策事業 一八、〇七六

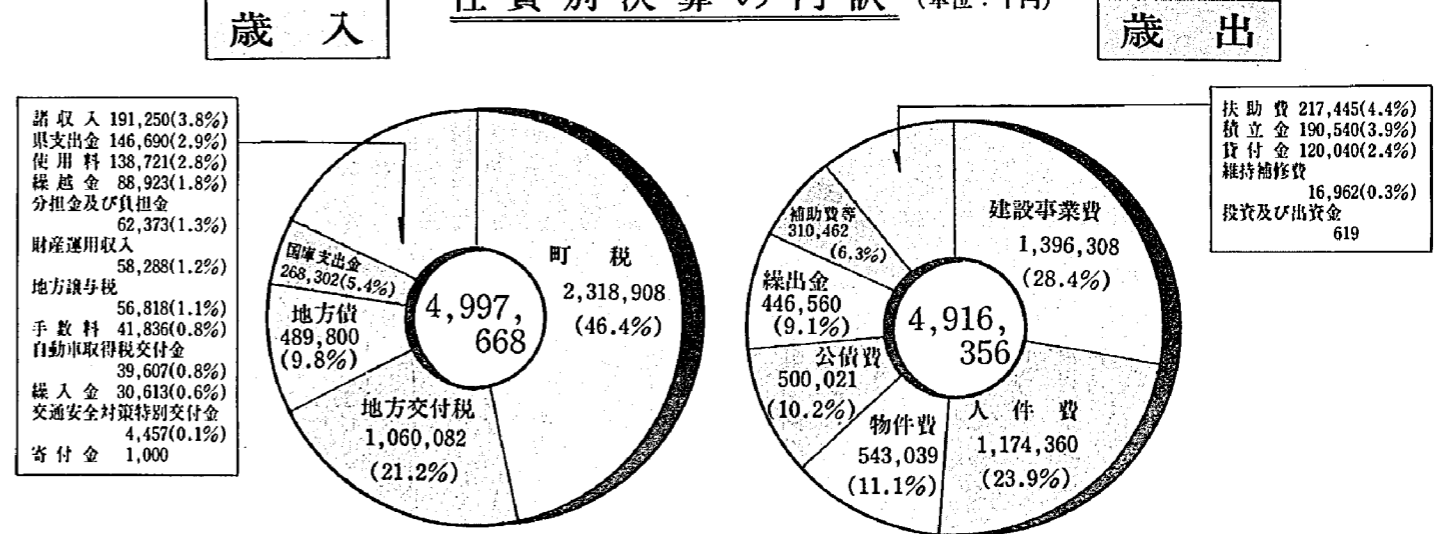
### 主な建設事業

(単位：千円)



歳入決算額 4,997,668  
歳出決算額 4,916,356  
差引残額 81,312

### 性質別決算の内訳 (単位：千円)



## 町税条例の一部を改正

### 町・県民税率、基礎控除額など

地方税法の一部改正に伴い、亀田町税条例の一部も改正になりました。その主な内容をお知らせし、ご理解をお願いします。

△改正の内容

○町・県民税率  
個人の町・県民税所得割の税率改正については、昭和六十三・六十四年度の二年にわたって、段階的に切り替えていきます。町民税の課税所得区分は、現行の十三区分から七区分となり、

○配偶者特別控除  
従来の配偶者控除に加え、配偶者特別控除が新設され、控除額の枠が広がりました。配偶者の年収が五十七万円以下の場合、配偶者控除二十八万円に十四万円の配

### 地方税法の一部改正 (昭和63年度)

基礎控除等の引上げ	現行	改正
基礎控除	26万円	28万円
配偶者控除	26 "	28 "
	老人控除対象者 うち同居特別障害者	27 " 29 "
扶養控除	26 "	28 "
	老人扶養親族 うち同居特別障害者 同居老親等	27 " 29 " 31 "

### 税率等の改正 (町民税)

現行		昭和63年度		昭和64年度	
適用課税所得	税率	適用課税所得	税率	適用課税所得	税率
20万円以下	2.5%			60万円以下	3%
20万円超	3	60万円以下	3	60万円超	5
45万円超	4	60万円超	5	130万円超	7
70万円超	5			260万円超	8
95万円超	6			460万円超	10
120万円超	7	130万円超	7	900万円超	11
220万円超	8	260万円超	8	2000万円超	12
370万円超	9				
570万円超	10	460万円超	10		
950万円超	11	950万円超	11		
1900万円超	12	1900万円超	12		
2900万円超	13				
4900万円超	14				

県民税		昭和63年度		昭和64年度	
適用課税所得	税率	適用課税所得	税率	適用課税所得	税率
150万円以下	2%	130万円以下	2%	130万円以下	2%
150万円超	4	130万円超	3	130万円超	3
		260万円超	4	300万円超	4

### 善意の結晶

## 共同募金は 総額464万円

ご協力ありがとうございました

- 赤い羽根共同募金 合計三六六万五、六九八円
- 戸別募金 二八九万四、〇〇〇円
- 学校募金 二〇万七、八九八円
- 法人募金 五〇万八、五〇〇円
- パッチ募金 五万五、三〇〇円
- 歳末助け合い募金 合計 九八万七、七七七円
- 戸別募金 七十七万七、〇五七円
- その他(個人(八人)・団体(四団体)) 二〇万三、七二〇円

昨年十月一日から十二月三十一日までの三か月間、全国一斉に昭和六十一年度の共同募金が行われました。

亀田町では、町民のみならず温かい協力が寄せられ、赤い羽根募金、歳末助け合い募金を合わせると、総額で四六四万六、四七五円となりました。

この募金は、県共同募金会および町の社会福祉協議会を通じて、恵まれない方々のために使わせていただきます。

☎(三三九)二二五

### 白色申告の決算説明会

事業所得などの合計所得金額が三百万円を超える場合は、白色申告者でも記帳や記録の保存などが、義務づけられています。

また、今年も、所得税法を中心に税法の改正がありました。

新潟税務署では収支内訳書の作成方法や税法改正等について、次の日程により説明会を開催いたしますので、該当の方はもちろん一般の方も、ぜひご来場ください。

▼とき：一月二十一日、二十二日  
午前九時三十分～十一時三十分、午後一時三十分～三時三十分

▼ところ：新潟税務署 大会議室  
※詳しくは、新潟税務署までお問い合わせください。

### 亀田工業団地進出企業 求人募集のお知らせ

亀田工業団地進出企業で、下記のとおり求人があります。希望者は申し込んでください。

企業名	求人内容	採用条件	締切日
(株)大谷 (印章・印刷業) 亀田工業団地 2-6 (申込先) 新潟市弁天 2-3-18 243-3891	女子 2名 ワープロ操作 (未経験でも可)	年齢 18~35歳 高卒 勤務時間 常用パート 午前8時30分~午後5時30分の内6時間 時給 600円 日曜、祝日休み	1月25日

# 晴れの門出を祝う 町の成人式は二月二十日

大人になりたくない、子供のままでいたい。最近の若い人たちの間では、大人になることを嫌う傾向があるようです。親や周囲の大人に守られていることは、一見気楽なように思えますが、卵からかえるヒヨコのように、成長とともにその殻を破る時が訪れるでしょう。

今年、亀田町の新成人は三五九人男性一六八人、女性一九一人。昭和四十二年四月二日生まれから昭和四

十三年四月一日生まれまでの若人が、新成人のお祝いを受けることになります。自分の翼で、おもいつきり大空に羽撃いてください。

## 〔成人式のご案内〕

◆とき：三月二十日（春分の日）午後一時より  
◆ところ：町民会館大ホール  
◆申し込み：この欄でご紹介した方には、案内状を送りますが、名簿に載っていない方も、町民会館大ホールへお申し込みください。



昨年の成人式より

## 新成人ご紹介

成人式実行委員会より  
成人式は人生において大切な区切りです。今年も私たちがより集まってもらった成人実行委員による私数のお出陣を、心よりお待ちしております。

- 1区 世帯主 庄平 珠美  
2区 長作 高橋伊知郎  
3区 トイ 荒木久美子  
4区 岩一 今井 勇雄  
5区 孝平 中谷 猛  
6区 孝一 吉田 貴子  
7区 文四郎 瑞穂  
8区 信太郎 茂広  
9区 岩三郎 荒井健太郎  
10区 幸一 山田 幸男  
11区 ハルノ 喜藤友紀子  
12区 敏一 藤田 結花  
13区 文藏 阿部 文義  
14区 誠吉 小原 裕一  
15区 和子 阿部美奈子  
16区 信男 渡辺 京子  
17区 有三 石本佳代子  
18区 誠三 大倉みい子  
19区 邦司 井川 朋也  
20区 江美子 赤澤江美子  
21区 ヨシ子 大倉一美  
22区 宏明 三澤 正和  
23区 仁也 佐藤 尚  
24区 正 荒井 賢司  
25区 義信 小林 元  
26区 幸子 浅野 直美  
27区 正 吉田 徹矢  
28区 陽子 阿部 陽子  
29区 義弘 佐々木 潤子  
30区 義弘 佐々木 潤子  
31区 義弘 佐々木 潤子  
32区 義弘 佐々木 潤子  
33区 義弘 佐々木 潤子  
34区 義弘 佐々木 潤子  
35区 義弘 佐々木 潤子  
36区 義弘 佐々木 潤子  
37区 義弘 佐々木 潤子  
38区 義弘 佐々木 潤子  
39区 義弘 佐々木 潤子  
40区 義弘 佐々木 潤子  
41区 義弘 佐々木 潤子  
42区 義弘 佐々木 潤子  
43区 義弘 佐々木 潤子  
44区 義弘 佐々木 潤子  
45区 義弘 佐々木 潤子  
46区 義弘 佐々木 潤子  
47区 義弘 佐々木 潤子  
48区 義弘 佐々木 潤子  
49区 義弘 佐々木 潤子  
50区 義弘 佐々木 潤子  
51区 義弘 佐々木 潤子  
52区 義弘 佐々木 潤子  
53区 義弘 佐々木 潤子  
54区 義弘 佐々木 潤子  
55区 義弘 佐々木 潤子  
56区 義弘 佐々木 潤子  
57区 義弘 佐々木 潤子  
58区 義弘 佐々木 潤子  
59区 義弘 佐々木 潤子  
60区 義弘 佐々木 潤子



- 27区 正 井越 桂一  
28区 孝一 小池 正和  
29区 孝一 小池 政道  
30区 孝一 小池 政道  
31区 孝一 小池 政道  
32区 孝一 小池 政道  
33区 孝一 小池 政道  
34区 孝一 小池 政道  
35区 孝一 小池 政道  
36区 孝一 小池 政道  
37区 孝一 小池 政道  
38区 孝一 小池 政道  
39区 孝一 小池 政道  
40区 孝一 小池 政道  
41区 孝一 小池 政道  
42区 孝一 小池 政道  
43区 孝一 小池 政道  
44区 孝一 小池 政道  
45区 孝一 小池 政道  
46区 孝一 小池 政道  
47区 孝一 小池 政道  
48区 孝一 小池 政道  
49区 孝一 小池 政道  
50区 孝一 小池 政道  
51区 孝一 小池 政道  
52区 孝一 小池 政道  
53区 孝一 小池 政道  
54区 孝一 小池 政道  
55区 孝一 小池 政道  
56区 孝一 小池 政道  
57区 孝一 小池 政道  
58区 孝一 小池 政道  
59区 孝一 小池 政道  
60区 孝一 小池 政道



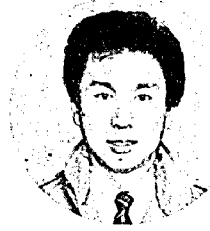
ハタチの記念に

公民館からのお知らせ  
◎婦人大学  
と き：二月一日(日) 午前九時三十分より  
◎福寿大学  
と き：二月三日(水) 午前十時より  
◎公民館講座  
と き：二月一日(日) 午前九時三十分より  
と き：二月一日(日) 午前九時三十分より



# 少年サッカーと 体育施設について

茅野山 窪田敏夫



広報かめだを二愛読のみ  
なさん、KJFCという名  
をご存じでしょうか？これ  
は、西町在住の川又氏を監  
督として私を含め三人でコ  
ーチをしている亀田少年(ジ  
ュニア)フットボールクラ  
ブの略称です。今回はこの  
クラブの紹介を少しさせて  
いただきたいと思います。  
このクラブは発足してま  
だ五年足らずの新しいもの  
ですが、亀田町にある四つ  
の小学校の一年生から六年  
生まで総勢七十人余りの元  
気のいい子供達が、週四回  
決まった曜日に集まって練  
習をしています。このとこ  
ろ練習の成果が開始したよ  
うで、子供達はめきめき力  
をつけ、一昨年の地区大会

で二位、昨年の全国少年サ  
ッカー選手権大会では地区  
代表決定戦にまで駒を進め  
る程に成長しました。「我々  
コーチ陣の教え方がいいん  
だな。」なんて自惚れていま  
したが、本当は違うよう  
です。子どもたちを見ている  
と教えられたことが血や肉  
となって身につくのが、と  
にかく非常に早いです。  
例えば入部したての頃は  
コーチの目から見て大丈夫  
かなと思っただけの子が、時  
から急にうまくなり、アッ  
という間にレギュラーを勝  
ち取るということもよくあ  
ることです。ですから、この  
順応性を生かした質の高い  
練習とチームワークなどに  
気をつけてやれば、あとは  
子供達は勝手にうまくなっ  
ていくような気がします。  
逆にいえば、何を教えても  
すぐ吸収してしまうこの少  
年期に私のような未熟なコ  
ーチに大事なお子さんを預  
けておられる父兄の方々は  
不安でいっぱいだと思います  
が、私は自身が学生時

少しオーバーに考え込んで  
しまいました。  
そこで私は県のサッカー  
協会の役員をしてもらえる  
ある高校のサッカー部の先  
生に練習法も含めて相談に  
行ったところ、話の途中で  
「いくつかの原因が考えら  
れるけど、一つは固い地面  
に問題があるんじゃないか  
な。だいたい亀田町の小学  
校のグラウンドはコンクリ  
ートと同じだよ、あれは運  
動する場所というより行進  
するところだよ。地面の反  
発をまともに食っちゃ大人  
だってびびくくらい痛くなる  
よ。ハッハッハ。」と言われ  
ました。こんな事を書く  
自分たちの勉強不足や工夫  
のなさを棚に上げて言い訳  
じみていますが、確かに固  
すぎる気がします。  
それから、グラウンドと  
いえばスパイク着用につい  
ても問題があるように思  
います。たとえ小学生の試合  
でも試合をやる時はスパ  
イクを履きますから、他の  
地区へ行くとき普通スパイク  
で練習をしています。もち  
ろん小学校のグラウンドで  
です。KJFCのメンバー  
もスパイクはちゃんと着  
ていますが、これは他校と  
の試合のためだけです。一  
部の読者の方はご存じだと  
思いますが、亀田町の小学  
校のグラウンドではスパイ  
クは使用できません。安全

面を考慮してそのようにな  
っているのですが、年  
に二、三回の公式戦のた  
びに履ききれないスパイクの  
せいで血豆を作る子が何人  
かです。こういう様子を  
見ていると、やはり普段か  
らスパイクで練習できる条  
件作りが必要なのではない  
かと痛感します。  
色々書きましたが、要約  
しますと、成長期にスポ  
ーツで走り回る子供達の為  
に適度な硬さをもち、スパイ  
ク着用も可能なグラウンド  
を是非とも作って頂きたい  
というのがその主旨です。  
そして使い終わったら自分  
達でグラウンドレキを  
かけて地面をならす様にな  
れば技術面以外の礼儀やス  
ポーツマンシップを教える上  
でもきつとプラスになるは  
ずです。  
広報かめだの随想は、こ  
ういう類いのものを載せる  
欄とは違うかも知れませ  
んが、減多にない機会なの  
で、町民の方々にも考慮して  
頂きたいと思って書かせて  
もらいました。最後になり  
ましたが、私はこれからもサ  
ッカーを通じて、町の子供  
達の体力向上に少しでも協  
力できる様頑張るつもりで  
す。みなさんもKJFCを  
見かけたら一声応援してや  
って下さい。

**善意のご寄付**  
ありがとうございます  
◆老人福祉事業にやくだて  
てほしいと小糸昇氏(丸湯)  
より町にご寄付がありました。

**郵便貯金婦人モニター募集**  
▼資格：郵便貯金を利用し  
ている二十歳以上の女性  
▼内容：四月一日からの一  
年間、郵政省のアンケ  
ーに答えてください。  
▼募集期間：一月四日から  
三十一日まで(消印有効)

**白銀の世界に競う町民スキー大会**  
◎とき：二月七日(日) 午前  
六時三十分農協前出発  
◎会場：石打大和スキー場  
◎競技種目：中学生以下の  
ジュニア、シニア&レ  
ディース、一般のクラス別  
で大回転二本の合計タイ  
ムを競います。各クラス  
六位まで表彰。  
※詳しくは役場社会教育課  
まで ☎三八一―二二―  
聞いて欲しいな、わたしの本音

**1月の休日当番医院**  
(午前9時から午後5時まで)

1月15日	三ツ又高橋 医院(城山 1)	☎381-2970
17日	横田 医院(袋津 3)	☎381-2729
24日	松原 医院(本町 2)	☎381-2243
31日	宮腰 医院(本町 2)	☎381-2253

亀田第一病院(西町2) ☎382-3111  
当直医在院、緊急を要する場合  
診療に応じます。

◆ガールスカウト新潟第四  
団でクリスマス会の集会をお  
こなった際に、団員のみな  
さんが助け合いの募金をさ  
れ、社会福祉のためにご  
寄付をいただきました。