

# だめだか 12/1

No. 392

毎月1日・15日発行

発行 新潟県亀田町役場 ☎(381)-2111(0)

編集 企画課

## 亀田町音楽祭



合唱と吹奏楽の合同演奏

——として保存しましょう——

### 音楽で心を一つに 第2回亀田町音楽祭

寒さが少しゆるみ、晴天に恵まれた11月15日、町民会館大ホールにおいて第2回亀田町音楽祭が開催されました。

参加団体は合唱に6団体、吹奏楽に3団体。亀田小学校合唱部や男性グループの梨の実合唱団など多彩な顔ぶれが揃い、プロ顔負けの美声や名演奏に、約400人の聴衆のみならずも耳を奪われるほど。

各グループとも、日頃積み重ねた練習の成果を遺憾なく発揮。最後には参加者、聴衆の方全員で「今日の日ほさようなら」を大演奏。素敵なハーモニーがホールいっぱいに響きわたりました。

- 八頁・保健課十二月の子定
- 七頁・随想・短歌
- 六頁・町史編さん室だより  
・公民館からのお知らせ
- 五頁・国民年金保険料は税金控除の対象になります  
・レインボープランご紹介
- 四頁・昭和六十二年度第二次土木工事発注  
・みんなそろって歳末たすけあい運動
- 三頁・ライオン君やケンちゃんといっしょに  
・母と子の交通安全教室
- 二頁・豊かな水の恵み  
・水道第五次拡張工事が竣工  
・寒波にそなえて  
・道管の冬じたくを
- 一頁・亀田工業団地進出企業  
・求人のお知らせ

#### おもな内容

人口のうごき  
世帯数 8,031(+20) 62.11.1現在

区分	人	出生	死亡	転入	転出
総数	29,781(+20)	32	12	83	83
男	14,508(+15)	19	7	39	36
女	15,273(+5)	13	5	44	47

住民登録人口 ( )は前月比

# 上水道第五次拡張工事が竣工

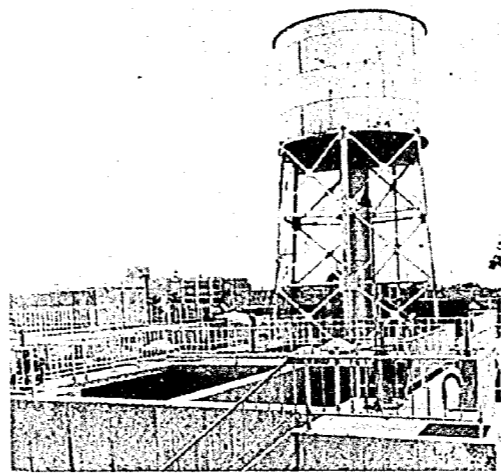
一日の配水能力は

二万六、七〇〇立方メートルに増加

昭和六十一年から三か年計画で事業が進められてきた、上水道第五次拡張工事が竣工し、十一月十七日には町当局、町議会、工事関係者らによって竣工式が行われました。

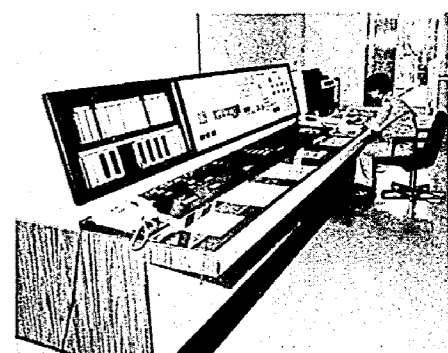
今後の町発展のために、どうしても欠くことのできない「水」の、清浄と安定供給に努めます。

事業の概要  
近年の亀田町における人口と企業増加、また生活様式の向上はめざましく、水の需要は配水能力の限界



に近づいていました。そこで町は、将来の亀田町の姿を予測した上で、昭和五十九年に、七十年度を計画目標年次とした拡張工事を策定しました。

七、五百万の配水管を布設しました。この事業の竣工により、一日の配水能力は二万六、七〇〇立方メートル、人口にして三万五、〇〇〇人まで助える計画です。



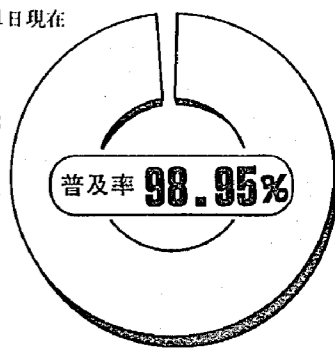
## 給水能力の推移

年度	給水人口	一日最大給水量	一日最大給水量
昭和8年	10,600人	111t	1,183m <sup>3</sup>
昭和29年	13,000	200	2,600
昭和35年	18,000	250	4,500
昭和44年	25,000	300	7,500
昭和51年	30,000	500	15,000
昭和62年	35,000	763	26,700

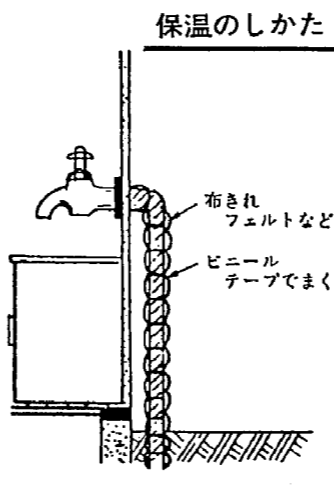
## 給水人口及び普及率

昭和62年8月31日現在

総世帯数 8,018  
給水世帯数 7,363  
総人口 29,765  
給水人口 29,452



## 寒波にそなえて 水道管の冬じたくを



木枯らしの吹く季節となり、気温もだんだん下がってきまし。とくに夜は寒さが厳しくなっています。本格的に雪が降る前に、水道管も冬じたくをして、凍結や破損を防ぎましょう。

- 家の外にある水道管
- 水道管が北向きにあるところ
- 風あたりの強いところにある水道管
- 凍結を防ぎましょう
- 凍結を防ぐには水道管に保温材を取り付けてください。(簡単にできる市販品もあります)
- これを地下三十センチまで取り付け、特に冷え込みそうな場合には、水を少し出しおけば一層安心です。
- また、水抜きバルブを付ける方法もあります。
- 凍凍って水が出なくなった

- 破裂の原因となります。
- 水道の水は、気温が氷点下四度以下に下がると凍りはじめますが、特に次の箇所は気をつけください。
- もし破裂したら
- メーターボックスの中にあるバルブをしめて水を止め、破裂した部分に布をテープでしっかり巻き、応急手当をしてください。
- そして、水道局か公認水道工事店に連絡してください。
- 破裂による修繕料、水道料金は
- 使用者のみさんの負担になります。くれぐれもご注意ください。
- 公認水道工事店
- 新設工業所 曙町一丁目 電話(三八二)四六三三
- 小木工業(株) 元町三丁目 電話(三八二)三二〇一

- 風間建設工業(株) 砂原 電話(三八二)四九六二
- (株)佐藤工業所 稲葉子目 電話(三八二)三五〇七
- 植沼工事 早苗四丁目 電話(三八二)六三五五
- 水道料金は便利な口座振替で
- 引越(転出・転居)の連絡はお早めに
- 亀田町水道局 電話(三八二)三二〇一

## 喜びの受賞

### ☆全国環境衛生同業者組合 中央会表彰 荒木春男氏

荒木さんは、新潟市にある映画館SY松竹の常務取締役支配人。また新潟市映画館協会の理事を務め、映画の普及に貢献しました。その功績が認められ、興行をはじめ理美容や飲食業など、環境衛生に努める全国環境衛生同業者組合中央会の、興行部門で理事長表彰を受賞しました。



「テレビ・ビデオの普及で苦戦ですが、いい作品を上映すればお客さんは来ます。」と意欲的です。

## おわびと訂正

◇十一月十五日号で掲載した、功労者表彰の串田一氏のご紹介で、一部誤記がありましたので、次のとおり訂正し、おわびいたします。◇

## ☆町功労者表彰

(地方自治功労) 串田 一氏



串田さんは昭和四十二年に町議会議員初当選して以

来今年の四月までの五期二十二年間を務め、また昭和五十四年から町議会の厚生水道委員長として、町政の発展に尽くし、その功績が認められ、本年の町功労者として表彰されました。現在は社会福祉協議会の理事として、町の社会福祉に尽力されています。

## ライオン君やケンちゃんといっしょに 母と子の交通安全教室

かわいい鼓笛隊も応援



十一月十日、母と子の交通安全教室が町民会館ホールで開催されました。会場には町内の幼稚園・保育園から、年長組の園児たちと保護者や、交通安全母の会のお母さん方約七〇〇人が参加。

十一月十日、母と子の交通安全教室が町民会館ホールで開催されました。会場には町内の幼稚園・保育園から、年長組の園児たちと保護者や、交通安全母の会のお母さん方約七〇〇人が参加。

## 年末・年始の交通事故防止運動 飲酒運転



飲酒運転はただでさえ危険。さらにこの季節は時雨や雪の降ることが多く、例年重大事故が多発しています。被害者のみならず、加害者の家庭も不幸に巻き込む飲酒事故。飲んだら車を運転するな、で簡単に防げるはずなのに。

飲酒運転はただでさえ危険。さらにこの季節は時雨や雪の降ることが多く、例年重大事故が多発しています。被害者のみならず、加害者の家庭も不幸に巻き込む飲酒事故。飲んだら車を運転するな、で簡単に防げるはずなのに。

## 納税強調推進月間のお知らせ

昭和六十二年もあと一か月を残すのみとなりました。税は自らの国、または地方公共団体を運用するための経費であり、納税しなくてはならないことになっております。

このままの状態を放置することは、税の公平を欠き町財政の運用に支障をきたします。今月は、納税強調推進月間」と定め、納税の遅れている人々を対象に戸別訪問し滞納の整理にあたりますので、早期納入されるよう、ご協力をお願いいたします。

## 亀田工業団地進出企業 求人募集のお知らせ

亀田工業団地進出企業で、下記のとおり求人があります。希望者は各企業に申し込んでください。

企業名	求人内容	採用条件	面接日
(株)加島屋 亀田工業団地 2-1 ☎ 381-3611	女子12名 食品加工(製造及び商品包装に伴う軽作業)	年齢 20~45歳まで 勤務時間 午前9時~午後5時 給与 550円/時 期間 12月6日~12月26日	12月4、5日 午前10時~午後3時 午後5時~7時 場所 亀田工場会議室 ※履歴書を持参してください。

# 昭和62年度 第二次土木工事発注



側溝の改修

昭和六十二年の土木工事第二次分の工事入札を十一月十九日に行い、次のとおり決まりました。

工事の完了は昭和六十二年十二月二十三日で、一部六十二年三月十七日の予定です。関係する地域のみならず、ご協力をお願いいたします。

(側溝工事)

- 丸瀧六丁目地内：榎並忠蔵、田辺由二郎間側溝改修
- 中野組
- 茅野山内：清水裏、池田排水路間側溝新設
- 石沢組
- 所島二丁目地内：笠原前、農家組合機械収納庫側溝新設
- 新成建設(株)
- 元町三丁目地内：滝沢輝夫、八幡正一郎間側溝改修

- 新成建設(株)
- 船戸山一丁目地内：船戸山一丁目地内側溝新設
- 五十嵐建設工業
- 稲葉三丁目地内：乙川一美、渡辺要二間側溝改修
- (株)土田組
- 四ツ野四丁目地内：給食センター、亀田南線間道路改良
- (株)佐藤工事
- 丸瀧地内：若木武、坂井要一側溝改修
- (株)岩機組
- 泉町二丁目地内：村山和明、茅野山用水道路拡張
- 古泉組
- 砂岡地内：皆川正治脇側溝改修
- 風間建設工業(株)
- 元町三丁目地内：佐藤邦彦、佐々木藤雄間側溝改修
- 新成建設(株)
- 新明町一丁目地内：亀小体育館前側溝改修
- 齊藤工業
- 諏訪三丁目地内：石井一男前側溝改修
- (株)土田組
- 西町六丁目地内：川又商店、小野塚間側溝改修
- 五十嵐建設工業
- 早通地内：神明宮前、佐々木博和間側溝改修
- (株)南場組
- 鶴ノ子二丁目地内：吉田芳男、佐々木潤作間側溝新設
- 古泉組
- 袋津五丁目地内：本田正昭、脇側溝改修
- (株)渡完組
- 水道町二丁目地内：広島惣次郎、婿山イネ間側溝改修
- (株)土田組

- 東本町一丁目地内：東本町一丁目地内側溝蓋掛
- 亀田建設
- 五月町一丁目地内：堀切、森山間道路側溝新設
- 小木建設(株)
- 早通地内：高橋忠男前側溝新設
- 石沢組
- 砂岡二丁目地内：小武商店、袋津用水路間側溝蓋掛
- 風間建設工業(株)
- 東町四丁目地内：立川、三浦間側溝改修
- (株)渡完組
- 船戸山三丁目地内：本間善八、船戸山金館暗渠改修
- (株)佐藤工事
- 稲葉三丁目地内：佐藤三雄、馬場忠男間側溝改修
- (株)土田組
- 稲葉三丁目地内：中川一英、荒井一郎間側溝改修
- 五十嵐建設工業
- 新明町二丁目地内：清水フド、三ツ又店、第一保育園間側溝改修
- 高橋工業所
- 緑町一丁目地内：片山四郎、根本良治間排水路改修
- (株)郷栄建設
- 四ツ野一丁目地内：西小学校前排水路改修
- (株)郷栄建設
- 曙町一丁目地内：田四十九、九号線沿排水路改修
- (株)渡完組
- 中島二丁目地内：中島会館排水路改修
- 亀田建設

## 歳末たすけあい運動

今年も恒例の「歳末たすけあい運動」が十二月一日から三十一日まで、一か月間にわたって行われます。

この運動は、赤い羽根の共同募金運動(十月、十一月)の一環として、十二月に行われているもので、生活が困難な世帯や災害被災者への援助を目的としています。

### 思春期保健講座

—大人への出発をみつめて—

新津保健所

思春期は次の世代を産み育てる準備期であり、親としての適切な接し方がとても大切です。

思春期の心とからだの変化を正しく理解し、子どもの健全な成長発達を促すために、次のように講座を開催します。受講は無料ですのでぜひ参加してください。

▼とき：十一月九日、十六日の二日コース 兩日とも午後一時から四時まで

▼ところ：新津保健所 新津市南町九番三十三号

▼対象：小学生または中学生のこどもを持つ親

▼内容：思春期の心とからだ、男の子の性・女の子の性・個別相談

▼申し込み：十一月五日(日)

### 十二月の水道

休日の水道管の破裂・漏水には次の公認工事店へ連絡してください。

・十二月六日：(株)佐藤工業所 (公六二)三三〇七

・十二月十三日：積招工事業 (公六三)六三五五

・十二月二十日：新設工業 (公六四)四六三三

・十二月二十七日：小木工業所 (公六五)三二七一

・一月一日：積招工事業 (公六六)三二七一

・一月二日：新設工業所 (公六七)四六三三

・一月三日：小木工業所 (公六八)三二七一

### 献血車ゆうあい号がきます

十二月七日(月)

午前十時～十一時三十分

亀田町農協協

午後一時～三時三十分

ウオエイ亀田店前

十二月二十一日(月)

午前十時～正午

午後一時～三時三十分

曙印刷団地

組合会館

今年も町では、区長さんを通じて歳末たすけあいを願っています。

今年もぜひあなたの「善意の灯」を熄まれない人々のために！



## 国民年金保険料は 税金控除の対象になります

国民年金の保険料は、税金の所得控除の対象になります。

サラリーマンは年末調整のときに、農業や自営業者の方は二月から三月にかけての確定申告のときに、それぞれ申告書の「社会保険料欄」に今年一年間に納めた保険料額を記入すれば、全額所得額から控除され、所得税がからなくなりやすくなります。

十二月は年末調整の月です。該当する人は、国民年金保険料の申告を忘れずに行ってください。

＜控除される保険料額＞

- ①定額保険料  
六十二年一月から三月  
一か月 七、一〇〇円  
六十二年四月から十二月  
一か月 七、四〇〇円
- ②付加保険料  
一か月 四〇〇円
- ③その他の保険料(前納・追納・未納)  
保険料額について、わからない人は役場の年金係におたずねください。

### 国民年金の 標語募集

新潟県では年金制度の役割や、国民年金への加入や保険料を納めることの大切さをわかりやすく表現した

標語を募集します。

＜募集要項＞

★応募方法

①官製ハガキを使用。

②応募点数は自由。ただし、ハガキ一枚につき三点まで。

③ハガキには、住所・氏名・年齢・職業・電話番号を明記してください。

★締め切り：十二月三十一日(当日消印有効)

★発表：昭和六十三年二月

★知事賞・国民年金協会会長賞などに入賞の方には直接通知します。

★応募先と問い合わせ先

〒九五〇 新潟市新光町四番地一 新潟県民生部国民年金課 標語募集係宛

☎二八五五五一一

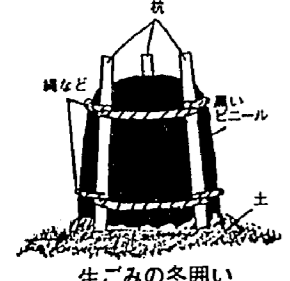
(内線 五八六・二五八七)

## 生ゴミ処理器 冬期間の取り扱いにご注意

生ゴミ処理器は、冬の間も使用できますが、気温が低いと、夏のように発酵せず、使用できる期間も短くなります。

生ゴミ処理器を使用する場合は、雪の重みでつぶれないように、注意をする必要があります。除雪をするときは、生ゴミ処理器の上に屋根などの雪を落とさないように、十分気をつけてください。

夏に入れた生ゴミには、黒いビニール袋をずらして、その端を土で押さえておきます。そして、それが倒れないように、周りに杭などを三本ずつ、縄などで縛っておけば安全です。この状態で春までおいておきます。



生ゴミの冬囲い

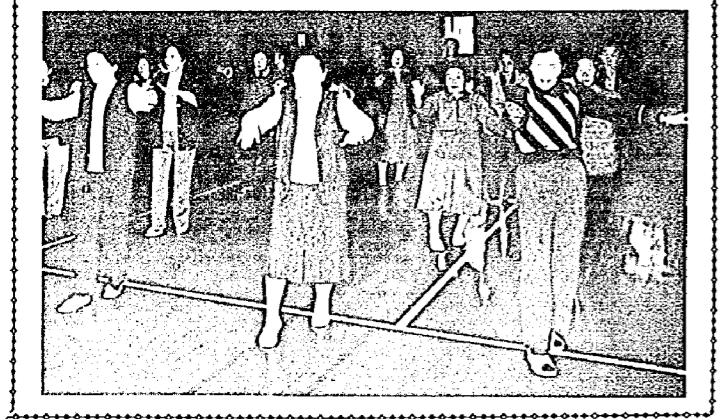
黒いビニール袋をかぶせるのは、中が見えないようにすること、生ゴミに少しでも熱を吸収させるためです。

※生ゴミ処理器を使用しない場合は、きれいに洗って、雪の積もらないところにたづけておいてください。

今年も恒例の「歳末たすけあい運動」が十二月一日から三十一日まで、一か月間にわたって行われます。

この運動は、赤い羽根の共同募金運動(十月、十一月)の一環として、十二月に行われているもので、生活が困難な世帯や災害被災者への援助を目的としています。

83歳のおばあさんを筆頭に、和気あいあいのおみなさんは元気そのもの。「ホケを防ぎ、若さを保つにはこれが一番。」だそうです。



記入例

標語

950 新潟市新光町一丁目 新設工業所 国民年金課 標語募集係 御中

40

〒940 長岡市川崎三三三番地一 長岡太郎(38歳) 自営業 電話(公)二二二二

土地等の譲渡 所得説明会

▼とき：十二月七日(日) 午後一時三十分から

▼ところ：町民会館作法室

▼説明内容：土地等の譲渡所得について

▼講師：新潟税務署資産税担当官

作業停電のお知らせ

十二月二十四日(木)

午後一時から三時三十分

・旭四丁目 ほとんど

・旭三丁目 半分

・旭二丁目 半分

・旭一丁目 一部

・五月町一丁目 一部

12月のレインボープラン日程

ゲートボールクラブ	7日・25日(大ホール)	午前9時～正午
花クラブ	11日・15日(講習室)	午前9時～午後12時30分
囲碁クラブ	1日・15日(倶楽部)	午前9時30分～午後4時
水墨画クラブ	8日・22日(図書室)	午前9時30分～正午
手芸クラブ	2日・16日(図書室)	午前9時30分～正午
将棋クラブ	2日・16日(講習室)	午前9時30分～午後4時
軽スポーツクラブ	2日・16日(大ホール)	午後1時～4時
書道クラブ	9日・23日(図書室)	午前9時30分～正午
俳句クラブ	3日・17日(講習室)	午前9時30分～正午
俳句具クラブ	10日・24日(図書室)	午後1時～4時30分
民謡クラブ	4日・18日(大ホール)	午前10時～正午
盆裁クラブ	12日・26日(講習室)	午後1時30分～4時
盆芸クラブ	11日・25日(農園場)	午後1時30分～4時
詩吟クラブ	5日・19日(講習室)	午前9時30分～正午

町史編さん室 だより

保存樹を訪ねて (十四)

イチョウ

船戸山 通心寺
この樹は通心寺裏庭の片隅で竹林を背に人目を避けるかのように立っている。幹回り二八〇センチ、高さ約二六メートル、土地条件の違いから茅野山松沢家のイチョウのような乳柱はないが、樹齡三〇〇年の歴史を誇るかのように、直幹の威容を大空にそびえさせている。



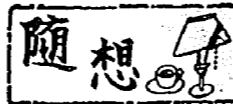
秋の黄葉は殊に美しく、雌雄異株で雄木の花粉は風に乗って遠くまで飛散し雌木に実を結ばせる。この実にはギンナンと言つて茶わんむしやオービラには欠かせないものである。緻密で美しい材は、和裁用たち板やまな板に使用されたものである。

公民館からのお知らせ

- ◎婦人大学
◎公民館講堂
◎早通移動図書
◎早通移動図書
◎早通移動図書

この桜は、今から約一六〇年前通心寺一四世の住職一心得徳栄が京都に往来し、茶道や学び上流人と交わり公卿諸侯とも親しみ、当時京都御所内の左近の桜の根子を手に入れ持ち帰り植樹したものである。

- ◎公民館講堂
◎早通移動図書
◎早通移動図書
◎早通移動図書



ああ川勝大隊長(一)

東本町四高橋 博



十数年前、亀中の川勝先生の御主人、川勝さんにお会いし、話がガタルカナル島のことになると、何時も少し興奮して、「丁(ある大本営参謀の仮名)のおお馬鹿野郎のために、我々はひどい目にあい、新発田連隊は殆ど全滅したのです。」

にいて、米軍が東京にいたとする。日本軍が歩いて谷川連峰越えをし、疲労困憊して高崎に到着すると、そこに米軍が日軍の十倍くらいの弾薬を東京から運び、堅陣を構えて待っていたというふうなものである。湯沢あたり、即ちラバウルで待つていければよいのに、わざわざ補給のきかない遠くまで出かける必要はなかったのだ。

し、簡単に占領した。そのアメリカ軍を追払うために派遣された一本支隊の一本大佐は、先遣隊員九〇〇人を率いて方島に上陸、海岸の東側から攻撃したところ、多勢に無勢たちまち包圍滅滅されてしまった。丁参謀は戦後、方島戦はこので切りあげるべきであった、と書いてある。

Table with 2 columns: 区間記録 (District Record) and 第二回町長杯争奪 駅伝大会の結果 (Second Town Mayor Cup Relay Race Results). Lists names and times for various categories.

Table with 2 columns: 公民館クラブ活動 (Citizenship Club Activities) and 結果 (Results). Lists activities like dance, sports, and their outcomes.

Table with 2 columns: 短歌 (Haikai) and 俳句 (Haiku). Lists poems and their authors.

## 保健課 12月の予定

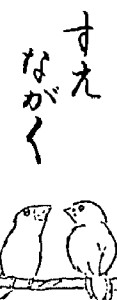
日	曜	時 間	実施内容	該 当	会 場
11	金	午前9:30 ~正午	健康相談	40歳以上の希望者 (健康手帳をお持ち ください)	老人福祉 センター
15	火	午前9:30 ~11:00	育児相談	乳 幼 児	町民会館
15	火	午後1:30 開始	離乳食講習会	62年7月生まれ	町民会館
16	水	午後1:20 開始	母親学級 (1回目)	11月中に届出した 妊婦及希望者	町民会館
17	木	午後1:30 ~2:30	1歳半児健診	61年6月生まれ (アンケートをお持ち ください)	町民会館
18	金	午後1:00 ~1:30受付	1歳半児 歯科健診	61年4月・5月 生まれ	町民会館
22	火	午後1:30 ~2:30	4か月児健診	62年8月生まれ (アンケートをお持ち ください)	町民会館
23	水	午前9:30 ~正午	健康相談	40歳以上の希望者 (健康手帳をお持ち ください)	老人福祉 センター
23	水	午後1:20 開始	母親学級 (2回目)	1回目終了者及び 希望者	町民会館

## 12月の 予防接種日程表

日	曜	受付時間	実施内容	該当区(者)	会場	備 考
9	水	午後1:30 ~2:20	三種混合	洩れ者	町民 会館	今回が1回目にあたる人はご遠慮下さい
23	水		ポリオ (小児マヒ)	S.62.2~6 生2回目 S.62.7~8 生1回目	町民 会館	4歳までに2回受けて下さい

※母子手帳・問診表(記入・捺印)を忘れずに!  
※転入された方・母子手帳を持って保健課窓口までおいでください。

氏名	住所	年齢	世帯主
奥山 由美子	廣文	49区	徳次
(古川) 富士美	昭二	47区	城山三
戸浪 久美子	征一	45区	早通
丸山 眞理	定清喜	32区	袋津六
(山田) 美佐子	純三郎	29区	東町二
珊 誠三郎	正彦	25区	荻曾根一
(中林) 純子	直衛	21区	船戸山四
南 秀行	正三	20区	元町一
(松尾) 綾子	幸一	16区	稲葉三
大 幸一	ア	16区	水道町一
(松永) 由紀子	昭二	1区	東船場一
野 秋夫	世帯主	区	
野 正子	町名		



(10月届)

**休館日**

町民会館  
☎(三三)三七八〇  
老人福祉センター  
☎(三三)三五〇〇

十二月 六日(日)  
十四日(日)  
二十日(日)  
二十七日(日)  
三十一日(木)

**12月の 休日当番医院**

(午前9時から午後5時まで)

12月6日…山岸医院(袋津2)  
☎382-4133

13日…小林整形外科(四ツ興野1)  
☎382-7333

20日…林皮膚科(四ツ興野1)  
☎381-3111

27日…藤崎医院(本町3)  
☎381-3072

亀田第一病院(西町2)☎382-3111  
当直医在院、緊急を要する場合  
診療に応じます。

氏名	住所	年齢	世帯主
仲川 喜作(62)	久司	59区	本久
渡辺 真由美(29)	一人	49区	中島四
田崎 政夫(70)	一人	43区	城山三
大野 清七(67)	一人	42区	早通
片山 ミヨ(87)	一人	39区	荻曾根五
中村 作治(65)	一人	25区	荻曾根二
高橋 ハツ(80)	一人	21区	船戸山二
清野 代吉(78)	一人	14区	東本町四
石本 ユキ(69)	一人	12区	諏訪二
田邊 タカ(88)	一人	3区	西町四
蔵野 健二(77)	一人	1区	東船場四
故 人	世帯主	区	
澤田 春雄	春雄	54区	稲葉一
(桐生) 久美子	安家	54区	稲葉一
(藤井) 美恵子	誠	52区	西町五
坂本 誠	久夫	52区	西町五
(高野) 裕子	和子	52区	西町五
小林 泰之	和子	49区	城山四
(樋口) 郁子	直	49区	石本義



(10月届)

**犬・猫の引取り日**

町では、事情により飼えなくなった犬または猫を引取ります。(大型犬は引取りません)

▼と き:十二月十日(休)

午前八時三十分から  
午前九時まで

▼ところ:役場保健課  
(印鑑が必要です)

▼手数料:一頭につき千円  
(仔犬・仔猫は十円)

今年度の登録を受けていない犬は、その外に登録料として二千円が必要で、詳しくは、役場保健課にご相談ください。

※捨て犬・捨て猫、犬の放し飼いはやめましょう。

氏名	住所	年齢	世帯主
有拓	東船場二	17区	和記
拓也	諏訪二	15区	藍記
太郎	東船場二	12区	和記
更	2区		
千鶴	中島三	59区	坂井康比古
美佳	伊藤純二	58区	柴野今朝雄
信隆	本間利明	55区	南裕康
理奈	鈴木昭英	54区	木戸章夫
由樹子	野上善輝	54区	喜藤清則
美貴	山本 勲	51区	井上隆男
竜也	青木 浩行	43区	高野正紀
(九月生まれ)	保護者名		丸山卯一郎
町名	区		佐藤信晃
元町一	20区		時田隆男
早通	43区		立川和明
中島二	51区		阿部勝浩
向陽一	54区		高橋 博
五月町二	55区		戸根 彰一
四ツ興野二	58区		田中文雄
中島三	59区		小坂井 茂
東船場二	2区		石塚 武志
諏訪二	15区		遠藤 修司
東船場二	12区		直 太
東船場二	12区		雄之
東船場二	12区		敬之
東船場二	12区		知矢
東船場二	12区		拓巳
東船場二	12区		友也
東船場二	12区		司信
東船場二	12区		美也子
東船場二	12区		亮
東船場二	12区		夢美
東船場二	12区		友里恵
東船場二	12区		孝明
東船場二	12区		裕亮
東船場二	12区		和記
東船場二	12区		五十嵐浩之
東船場二	12区		古山 哲治
東船場二	12区		愛美
東船場二	12区		直 太
東船場二	12区		雄之
東船場二	12区		敬之
東船場二	12区		知矢
東船場二	12区		拓巳
東船場二	12区		友也
東船場二	12区		司信
東船場二	12区		美也子
東船場二	12区		亮
東船場二	12区		夢美
東船場二	12区		友里恵
東船場二	12区		孝明
東船場二	12区		裕亮
東船場二	12区		和記



(10月届)

犬の散歩は、フンの後始末をしっかりと!