

だめか報

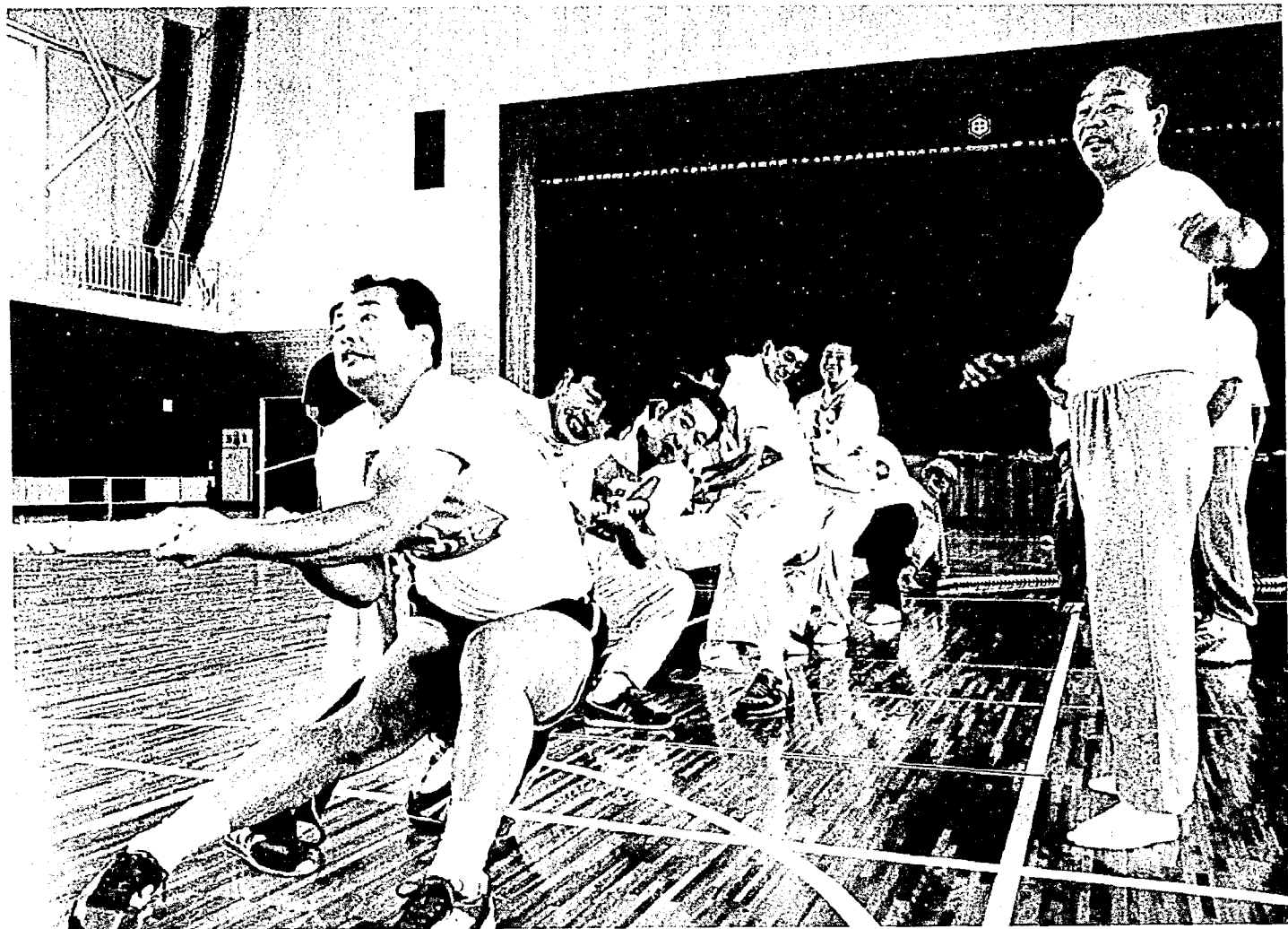
7/15

No. 383

毎月1日・15日発行

発行 新潟県亀田町役場 ☎(381)-2111(代)

編集 企画課



渾身の力をこめて (写真は早通スポーツ文化振興会チーム)

第4回「ザ・綱引き」 十日会チーム2年連続V!!

力と力で競い合う「ザ・綱引き」。一見、単純なゲームのように思われますが、実際には作戦やタイミングなど、

お互いの駆け引きが勝敗を決めるポイント。

6月28日に行われた第4回「ザ・綱引き」では、経験とチームワークに優る昨年の覆者「十日会」が、圧倒的な強さを見せて2年連続優勝。

十日会チームに挑戦してみたい方、次回の綱引きにはこぞって出場してください。

人口のうごき

世帯数 8,013(+1) 62.7.1現在

区分	人 口	出生	死亡	転入	転出
総数	29,691(+32)	31	14	60	45
男	14,449(+14)	19	7	25	23
女	15,242(+18)	12	7	35	22

住民登録人口 ()は前月比

おもな
内容

2頁・六月町議会定例会
町立亀田小学校大規模
改修工事請負契約
など

いつまでも若く、い
つまでも元気に
亀田町老人福祉大会
開催

3頁・夏の交通事故防止運
動 七月二十一日
八月二十日
・ゴミの出し方 点検
をもう一度

4頁・公民館からのお知らせ

5頁・随想、俳句、短歌

6頁・町史編さん室だより

町議会六月定例会

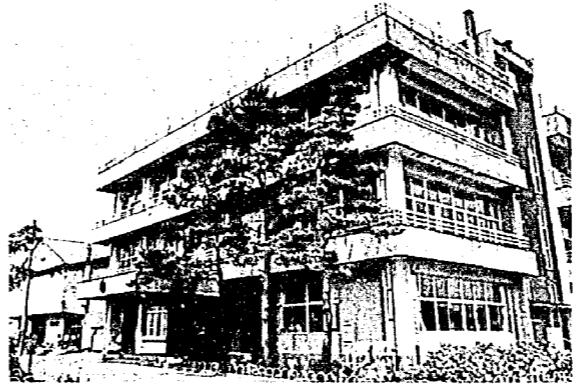
町立亀田小学校 大規模改修工事請負契約など

町議会六月定例会が、さる六月二十三日、二十四日の会期二日間で開催されました。

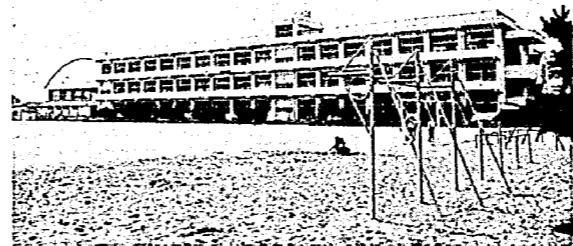
今回の議会には、町立亀田小学校大規模改修工事請負契約など八議案が提案され、慎重審議されました。

◇可決された議案

- ・亀田町国民健康保険税条例の一部を改正する条例
- ・昭和六十二年度亀田町一般会計補正予算(第一号)
- ・亀田町立亀田小学校大規模改修(本体)工事請負契約の一部を改正する条例



亀田小学校



亀田西小学校

約について

- ・亀田町立亀田西小学校校舎増築(本体)工事請負契約について
- ・亀田町道路線の廃止について
- ・亀田町道路線の認定について

◇請願書

・昭和六十二年産産業者米価に関する請願書

◇意見書

・エイズ対策の充実、強化に関する意見書

◇陳情書

・「農振地域」除外に関する陳情書
鶴ノ子区長 佐々木 真吾
外四名 (採択)

古紙回収結果

六月分

新聞 三六〇、一〇七〇円
雑誌 五〇、三六〇円
雑誌 八〇、一六〇円
計 三九〇、一六〇円
平均単価 三円七三銭

国民年金

現況届の提出を忘れずに

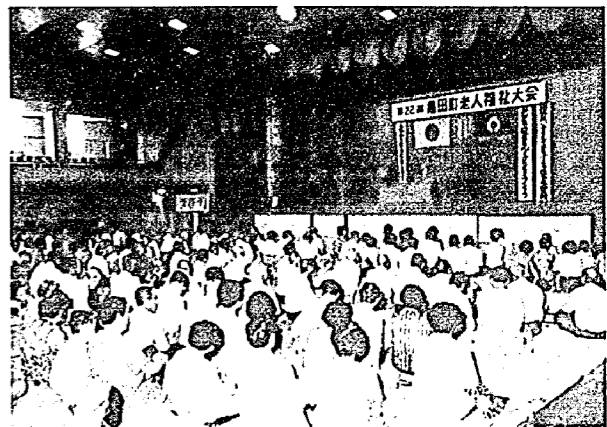
いつまでも若く、いつまでも元気に 亀田町老人福祉大会開催

七月五日、カラ梅雨に恵まれた？好天のもと、老人クラブ連合会主催の第二十二回亀田町老人福祉大会が開催されました。

会場の町民会館大ホールには、町内より約四百人の元気はつらつとしたお年寄りが参加。

高齢化社会の進む現在、いかに人生を楽しく、健康で豊かな老後生活を送るには？

大会では、クラブや社会的活動の積極的参加、健康の保持増進を力強く宣言。まだまだ若い者には...



▼現況届は年一回

国民年金の老齢年金や遺算老齢年金を受けている人は、年一回の現況届が必要です。

これは、年金を引き続き受けるための大切な届出で、受給者の生存を確認するためです。この届出を忘れると、年金の支給が一時止められます。



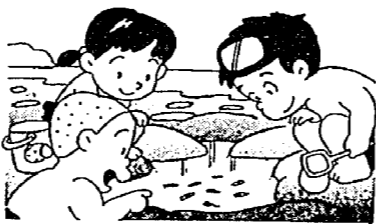
▼年金受給者が死亡したときはすみやかに届出を

年金を受けている人が亡くなった場合は、家族の人などが死亡の届出をしなければなりません。

死亡した人が受け取るべき年金があるときは、その人の遺族が受け取ることができ、そのためには届出が必要で、死亡した人届出をせずに死亡した人

このようにことにならないうちに、年金を受けている人が死亡したら、すぐに役場の年金係で死亡の手続きをしてください。

子供の水難事故 事故の6割が夏に発生



夏になると、海や川に行く機会が増えますが、水難事故には十分気をつけたいもの。特に、夏休みの時期は、毎年、子供の水の事故が目立ちます。

昨年一年間で、水の犠牲になった中学生以下の子供は四百六十九人。このうち六月から八月までの三か月に、全体の六割近い二百六十七人が生命を落としています。

家の近くの危険な場所を再点検

昨年の例を見ても、子供の水難事故の四分の三以上が、安全措置を怠っている所で発生しています。

自宅付近の河川や用水路、溜池などを再点検し、安全策のとられていない所には、開通後の最高を記録し混雑しました。

夏の交通事故防止運動 七月二十一日～八月二十日

七月二十一日から一か月間、「夏の交通事故防止運動」が行われます。この時期は、レジャーによる交通量の増加や暑さによる疲労飲酒などによる交通事故が増加する時期です。

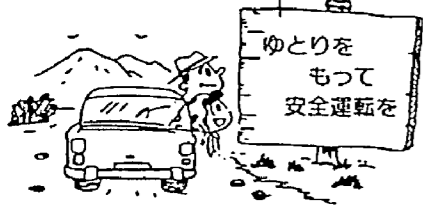
昨年の運動期間中は、海水浴関連事故は若干減少したものの、田舎道関連事故は約二倍に増加し、飲酒・速度・一時不停止など悪質危険違反

〇週末(金・土・日曜日)に多発する

〇週末(金・土・日曜日)に多発する

〇週末(金・土・日曜日)に多発する

〇週末(金・土・日曜日)に多発する



点検をもう一度

ゴミの出し方



これからのシーズン、気温が上昇すると、ゴミは悪臭やハエの発生原因となります。ゴミの出し方をもう一度点検してみましょう。

〇燃えるゴミと燃えないゴミの分別をよくしましょう。

〇ゴミ袋の口をしっかり結んでください。

〇指定日以外には出さない

〇燃えるゴミと燃えないゴミの分別をよくしましょう。

〇ゴミ袋の口をしっかり結んでください。

〇指定日以外には出さない

つくってみませんか 今月の料理——冷やご飯のピザ(牛乳みそ)

1人分 478Kcal たん白質 22.8g カルシウム 224mg



日本人に不足しがちなカルシウムを最も効率よく摂取できる食品が牛乳や乳製品です。それらを使ったアイデア料理を紹介します。

冷やご飯に牛乳みそが香ばしく、冷めてもおいしさは変わらないので、お弁当やスナックにも最適です。牛乳みそは、焼ききなどにいろいろ応用できます。

(材料：4人分)

田舎みそ	30g	鶏のささ身	80g	塩	少々
赤唐辛子	1本	マッシュルーム	40g	こしょう	少々
ごま油	少々	ピーマン	40g	チーズ	120g
牛乳	20cc	にんじん	40g	冷やご飯	4人分
レモンの絞り汁	大1	バター	大1		
えび	4尾	薄口しょうゆ	大1		

(作り方)

- 鍋にAを入れて練り、レモンの絞り汁を仕上げに入れる。
- フライパンにバターを溶かし、うす切りにしたマッシュルームと小口切りの鶏ささみ、にんじん、ピーマン、えびをいため薄口しょうゆ、塩、こしょうをする。
- パットに油をぬったアルミホイルをしき、冷やご飯を入れ、牛乳みそをぬる。2とチーズをのせてオープンに入れる。チーズが溶けたら取り出し冷まして切る。

食生活改善推進委員会

〇ゴミ収集の終わったステーションは、各区で責任を持って清掃および粉砕などによる消毒を行ってください。

〇指示された空きビン(空きビン)の出し方

〇指示された空きビン(空きビン)の出し方

〇指示された空きビン(空きビン)の出し方

簡易保険・郵便
年金資金
写真コンクール

郵政省簡易保険局では、簡保・年金資金が広く公共施設建設等に還元融資され、地域の皆さまの福祉向上に役立つことをご理解いただくため、今年も「簡保・年金資金写真コンクール」を実施しています。【募集要項】

通信制消費生活講座

●目的：一般消費者を対象に在宅のまま消費生活に必要な基礎的知識を系統的に習得して、地域において消費生活問題の助言、指導の役割を果たす消費者を養成するために開催されるもの。

七月二十七日まで役場産業課へ(二人)

七月二十七日まで役場産業課へ(二人) 〇(六)二二二一内線四二

行方不明の人を捜す相談所開設

警察では、八月一か月間皆さんの家族や知り合いの病氣などを苦に家出をした

公民館からのお知らせ

◎婦人大学
●とき：七月二十四日(日) 午前七時から
●ところ：公民館講義室
●内容：竹のフオーク
●定員：二十人
●講師：橋本勇雄先生
●参加費：七月二十二日(日)までに参加費を添えて、公民館へ申し込みください。

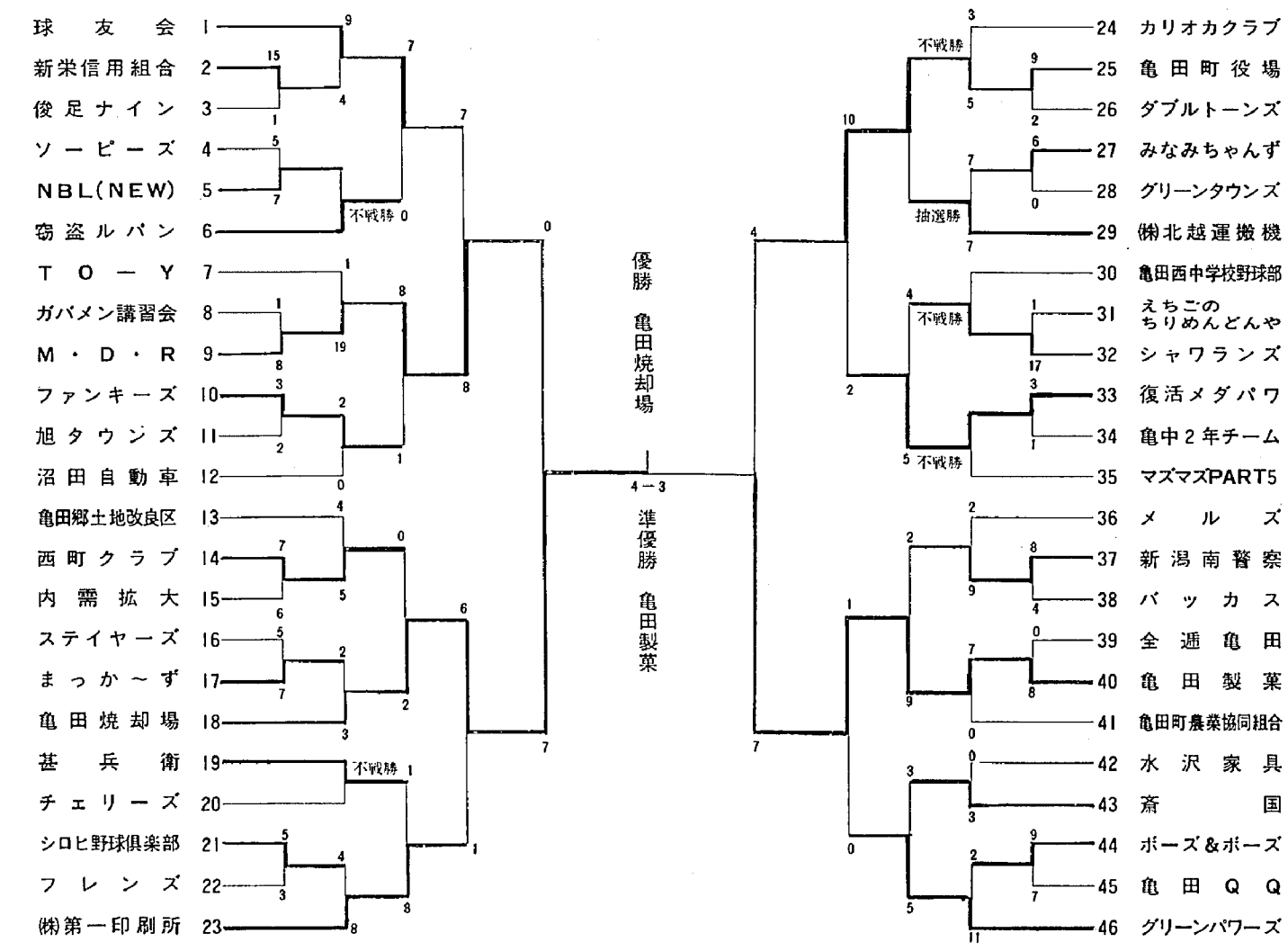
少年少女工作教室

●とき：七月二十七日(月) 午前九時から
●ところ：公民館講義室
●内容：竹のフオーク
●定員：二十人
●講師：橋本勇雄先生
●参加費：七月二十二日(日)までに参加費を添えて、公民館へ申し込みください。

野ネズミ駆除を実施

七月二十六日から二十七日まで、亀田町全農用地を対象に野ネズミ駆除のため毒餌を仕掛けます。危険ですので農用地などに立ち入らないようお願いいたします。なお、犬を散歩させる方は十分気をつけてください。

第21回早起き野球大会全結果表



随想
バイクトライアル

高橋 克幸



あなたは都会派ですか、それとも自然派ですか。私は自然派です。バイクと書くとお持ちですか？

リスで生まれたスポーツと聞いています。トライアルは、今までの目にふれる機会もなく、山奥などで一部のマニアの間で楽しまれてきたスポーツでしたが、テレビで放映されるのか、こんな事ができるのかと思ひながら見た人も多いのではないかと思ひます。

○ccの排気量の中から自分に合った大きさの物を選びます。もちろん小さなエンジンだからといってハン

は、白バイ隊員も多くいます。初心者、中級者、国際A級と、クラスも五段階に別れています。

七月二十四日(日) (当日消印有効) ○予約申し込み先

〇予約申し込み先 (当日消印有効) ①宝くじ売場で「予約券」交付中

あなただけのバイクトライアルは、今までの目にふれる機会もなく、山奥などで一部のマニアの間で楽しまれてきたスポーツでしたが、テレビで放映されるのか、こんな事ができるのかと思ひながら見た人も多いのではないかと思ひます。

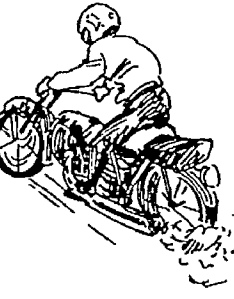
ンには自然の地形をうまく利用して、山の沢、林の倒木、ドロ沼、大小の岩、急な登り下りの中をいかにうまく走るか競います。

この競技は、技術七割、バイク三割と言われ、一二ccでも三五ccに勝つことのできるスポーツです。

この宝くじの収益金は、全国の市区町村の災害対策と明るく住みよい街づくりなどに使われます。

七月二十四日(日) (当日消印有効) ○予約申し込み先

〇予約申し込み先 (当日消印有効) ①宝くじ売場で「予約券」交付中



俳句
亀田俳句会

さくらんぼ買物籠に小さき幸更衣へて髪型変へて大人びし 曇天に糸吐き初めし栗の花 玄関に遊んでいるよ松毛蟲 親しさの縁より入りぬ夏の夜 完全の色を上げたる背田かな 牡丹の花の終りし葉をひろげ 親馬鹿と云はれて送る蓬餅 さくらんぼ箱置きてつまみけり 剝製の紀伊の瓜つ子火蛾の宿 残雪の山より高く棟上がる 夕夕器に押しくらまんじゅうサクラホ 佳き事待つ日よ紅き露を掛け たあいなき母子の争ひさくらんぼ 庭の幸朝な朝なの茗荷汁

短歌
藤の散る日曜の朝は娘が立てる抹茶に香をまらばせて
咲き極み狭庭に王者めく牡丹すでに滅びの色の移らう
大方は吾の知らざる一生を生きゆく嬰児を無心にあやす
無雑作に口に放りし光る釘を打つ動作眼にもとまらぬ
梅い残すなく母につくせよと娘の夫のもらす言葉を胸あつく聞く
体操のはじめに胸をかすめたる思いに狂う二の次の三
たよりなき尾鰭懸命に振り振りて蘭虫の稚魚買はれてゆきぬ

町史編さん室 だより

保存樹 を訪ねて (八)

カヤ

城山 斎藤佐平

城山の開発者才助家より一三〇年も前にこの地に住みついたと語る斎藤佐平家は信越線の傍らに建ち、その主屋の裏にこの名木がある。全体としては自らの重さで倒れんばかりに傾斜し、地上直ちに一九三センチの主幹に匹敵する四本の幹が枝状に分かれ、わずかにして、再び分岐した姿はあたかも鹿の角を思わせるみことなものである。

高さ僅か二二〇位であるが、根回り三四〇センチ余の大樹の枝張りは一六〇位にも及びその枝葉の繁りは昼なお暗く地上を覆う壮大さと思わず驚嘆の声を発しないではいられない老大樹である。

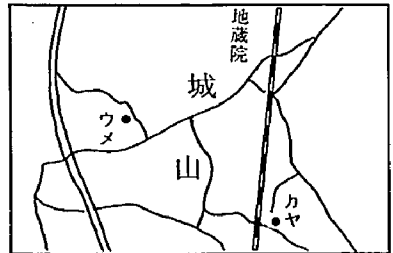
樹齢について風間先生は「枝の切り口などの詳しい調査が必要であるが、他地方の名木と比較すれば三五〇年位であろう。しかし亀田町を代表するに足る古木に

は変りはなく、天然記念物の資格を充分備えた名木と言えよう」と

カヤはイチイ科の常緑高木で、高さ二〇〇位、幹回り三〇〇位も達する巨木性を持ち、葉は偏平線状の革質で厚く先端は鋭い。四月ころ花を開き、実は楕円形の核果状で中の白い核は食用にまた油も搾る。この樹も三、四年の周期で豊作となり、多い年は七斗程の収穫があつて以前はよく市場にも売りに出したものだといふ。

城山の開発が今から三七年五年前の慶長一七年とあるから開発以来の部落の姿を見詰め続けて来たことにな

城山の開発者才助は、天正元年(一五七三)浅倉氏が織田信長との戦に敗れ、浅倉氏の家臣であつた才助はこの地に落ちのび開発にたずさわつたといふ。当町内でも袋津・茅野山に次い



で早い開発で、その子孫と言われる斎藤家は今なお才助山の麓に約五反歩(五〇アール)の宅地を構えている。

才助山は城山の砂丘地帯のうちでも一番高い所で、



その名は開発者の名をとつたものである。現在は山らしい姿も失われていたが、わずかに小高い墓地がその面影を残しているだけである。

才助山の麓に地蔵院がある。由緒沿革によれば、宝暦年間(一七五一〜一七六四)念西という全国行脚僧が巡り来て、地蔵堂と十王堂のあるこの地に草庵を結び、礼拝供養し道心庵と呼びこめて信仰の一生を終えた。それ以来村民は地蔵信仰を深め菩薩の大悲で村民の災火を救つたといふ。

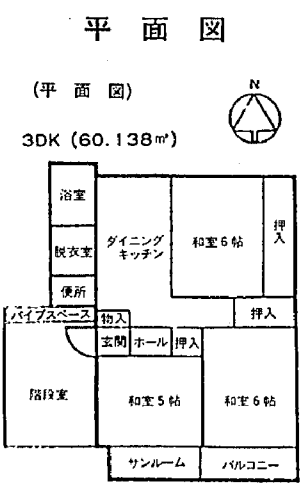
町営大月住宅の 入居者を募集

この地蔵の功徳を讃え毎年七月二三・二四日に村民奉けての大祭を行っている。現在の堂宇は天保一一年(一八四〇)に新築され、地蔵庵と改称、横越村円通寺の末寺となつた。さらに昭和一七年には寺院に昇格し地蔵院と改めた。当町では院の資格のある地蔵様は

ここだけである。現在新潟市下所島に金宝寺がある。その先祖は越前浅倉氏の出で、前記才助と共々落ちのび才助は城山の開発に、浅倉氏は所島に住み一字を建立し金宝寺と称した。その後いつのころか現在地に移り地名も先住地

- ☆申し込み：七月十六日から二十四日まで
- ☆入居申し込み資格
 - ・現に同居している親族
 - ・または同居予定の親族がある方
 - ・現に住宅に困っている方
 - ・町内に住所または勤務場所を有する方
 - ・一定の収入基準に該当する方
- ☆募集戸数：一戸 (二世帯)

- ☆入居者の選考についてはその実情を調査し適切に行いますが、同程度の入居申し込みがあつたときは、抽選にて入居者を決定します。
- ☆家賃月額 一三、〇〇〇円
- ☆敷金：家賃の二か月分 (退去の際に還付)
- ☆町営住宅の場所：亀田町大月二丁目三番



窓口に備えてあります。☆入居者の決定：入居決定者には文書により通知します。※詳しいことは、役場民生課(内線三四番)へおたずねください。

休日当番医院

(午前9時から午後5時まで)

7月19日…阿部医院(新明町5) ☎381-2045

26日…高橋耳鼻科(元町3) ☎381-5840

8月2日…横田医院(袋津3) ☎381-2729

亀田第一病院(西町2) ☎382-3111
当直医在院、緊急を要する場合診療に応じます。