

だめか 報 広

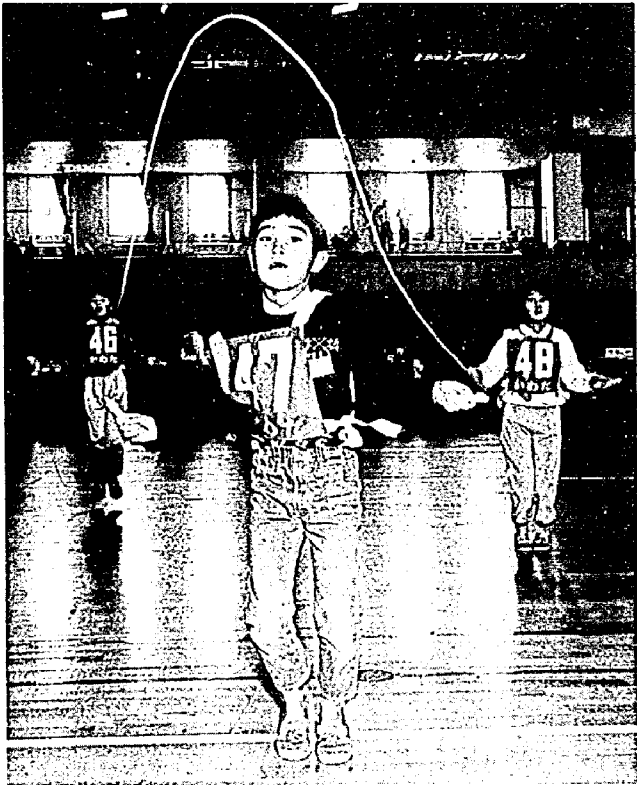
2/15

No. 373

毎月1日・15日発行

発行 新潟県亀田町役場 ☎(381)-2111(0)

編集 企画 課



第五回 縄とびチャンピオン大会

冬期間における子どもたちの健康づくりにと始めた縄とびチャンピオン大会は、年々盛んになり今年は二百人を超える参加者が町民会館大ホールに集まりました。記録もさらにうまわり一時間以上跳んでいる子が二人もいます。我こそはと思う人は来年ぜひ参加してください。

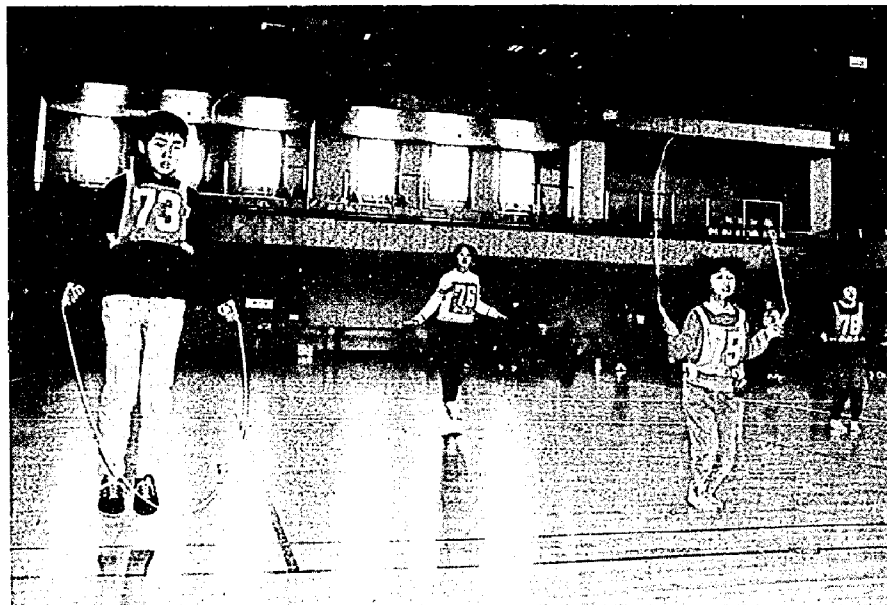
成績は次のとおり

◎幼児の部（未就学児）

- 一位 上村麗緒奈（袋津保） 四分三三秒
- 二位 橋本可直子（袋津保） 四分二七秒
- 三位 棚橋 摩美（栄徳寺保） 二分二二秒

◎低学年の部（一年〜三年）

- 一位 佐藤 伸一（亀小三年） 二四分五一秒



子どもたちの健康づくりに

- 二位 山岸七保子（西小三年） 二一分〇一秒
 - 三位 目黒 裕子（西小二年） 一九分一六秒
- ### ◎高学年の部（四年〜六年）
- 一位 神田 潤（西小五年） 一時間一六分一三秒
 - 二位 山崎 恵介（東小四年） 一時間〇四分一九秒
 - 三位 浅井 晴夫（西小四年） 二一分三三秒
- ### ◎おかあさんの部
- 一位 棚橋 京子 三分三七秒
 - 二位 吉田キミ子 三分三〇秒
 - 三位 熊倉恵利子 二分五一秒

——とじて保存しましょう——

- 2頁・昭和六十一年分所得税の確定申告 二月十六日から三月十六日まで
- ・農業委員会委員選挙人名簿の縦覧
- 3頁・老人居室整備資金貸付けのお知らせ
- ・サラリーマンの奥さん 国民年金の手続きはお済みですか
- 4頁・町史編さん室だより
- 5頁・随想・俳句・短歌
- 6頁・早くみつけて正しい手当を 心の健康相談は三月六日
- ・通勤・通学のみぎん自転車置場の標識登録を

おもな
記事

人口のうごき

世帯数 7,929(+12) 62.2.1現在

区分	人口	出生	死亡	転入	転出
総数	29,560(+65)	37	9	66	29
男	14,361(+38)	23	5	33	13
女	15,199(+27)	14	4	33	16

住民登録人口 ()は前月比

町史編さん室 だより



一四代 宮腰 清一

氏は明治四二年五泉市に生まれ、昭和九年新潟医科大学を卒業。当町では開業医のかたわら町会議員・町会議長を経て昭和五一年二月町長に選出され、五九年二月二期八カ年の職を全うされた。その間の主な出来事について略記してみよう。

を追うに従いゴミの量は増し、焼却しきれないゴミは埋め立て処理にたよるほかなりなりその対応に迫られていたが、効率を高めそして一層の環境浄化を進めるために、四一年横越村と共同で従来の焼却場隣に新鋭機を導入して新設操業を開始した。その名も亀田町横越村衛生処理組合と以後その運営管理を行ってきた。



時代の進展は、住民の生活様式や消費物資の包装などでの焼却場で処理し切れなくなり規模も大きく、より効率的な近代施設の必要に迫られ、新潟市・亀田町・黒埼町・横越村の四市町村協同でし尿処理問題と併せてこれに取り組み、四六年には「新潟地区広域清掃事務組合」を発足させ、公害のない施設建設の計画を進めたのだが、悪臭その他の公害をおそれる地域住民の強い反対にあい、場所選定の困難につきあつたが、紆余曲折を経て亀田町当局・土地改良区及び地元住民の協力で、二カ年の歳月を要して五二年二月現在地に竣工を見ることができた。またそのときの設置条

件であつた付属施設としての田舟の里・公園・野球場なども設置整備され以後多くの町民に利用されてきて

いる。

◇同五一年二月 新潟南警察署の発足

明治政府の新しい諸制度の一つとして、住民の治安維持のため当町にも捕吏更駐屯所（現在の警察署にあたる）が置かれたが、世の進展と共にその組織を名称・業務内容などは幾度かの変更を経た。高山に設けられた亀田警察署も庁舎の老朽化や手狭さから、この年鶴ノ子地区内に三階建の立派な庁舎が完成、新潟南警察署と改名し、所管区域も新潟東署管轄の一部をここに移管し規模を拡大して発足した。これに伴い本町通りには新しく派出所が設けられた。

◇同五二年 亀田郷水害予防組合解散

大正二年の木津切れを契機に創設され、以来長年にわたって郷内の治水に努めてきた水害予防組合も、土地改良区にすべての業務を移管して五二年六月その幕を閉じた。

◇同五二年 公共下水道事業の認可

この事業は、水質汚濁の公害をなくし、より快適な社会環境を作るため、全国都市で進められているが、県としても四九年度より信

濃川流域下水道事業を開始してきた。

◇同五二年に認可を得、五

三年一二期起工式を行い、第

一期工事に着手、五六年に

は中島地区で供用を開始し、

その後、東船場・東本町・

西町・旭の全域ならびに本

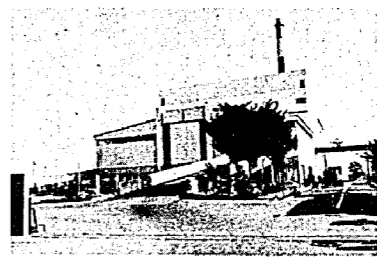
町・新明町・船声山の各一

部にも着手し現在なお進行

中である。

◇同五四年 西小学校開校

さきに小学校の適正規模化を目指して東小学校を建て、校区を変更し亀田小学校児童の一部を移籍したものの、昭和四〇年ころからの人口激増に伴う児童数の増加から、四六年には北小構想（仮称）によって用



地買取を行い、五四年八月の竣工を待たずこの年四月亀小校舎で授業しながら西小学校を開校した。

成人式に一般の人も参加を

町の成人式は、三月二十一日（春分の日）に町民会

館で開催されます。

毎年、新成人のご両親は

もちろん、一般町民のみな

さんも成人式に参加して、

明日を担う若者に祝福を贈

ってください。

新成人紹介

（追加申し込み）

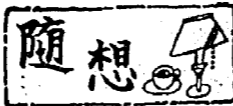
- 区 世帯主 氏名
- 3区 松 田村 浩美
- 8区 正和 板井 政英
- 25区 トモ 池田 哲雄
- 1区 一枝 石本志津子
- 26区 光雄 伊藤 直子
- 29区 定雄 栗原真紀子
- 36区 晃 谷沢 一史
- 45区 良雄 大嶋 直子



町民会館で開催された成人式の様子。

非行少年に見る親子関係

本町三 鈴木紀子



我が子を非行や犯罪から守りたい、これは子を持つ親、地域社会の願いである。しかし、非行少年は後を絶たない。



「もう私の子どもでありませぬ。鑑別所に入れ、少年院にでもやってくれなさい」と、ある日から非行に染ま

っていった我が子の亀裂。親の愛は憎しみに変わる。親子の不幸な慈嘆場に、私は仕事の面（保護観察所係保護観察官）で、何度も関与してきた。

非行少年を生み出す原因は家庭、特に親にある。人は誰しも子を生むことによつて親になれるが、真に愛情のある親になれるとは限らない。生まれてきた子

もにとつて、特に母性的愛情は不可欠で、親たちから十分な愛情を与えられる場合、子どもは絶対に愛情を失いたくないと思うようになる。それ故、子どもは自分の幼い我がままを断念し、親のしつけに従い、親は愛情を土台として子どもを社会化するために叱責し規制していく。この人生初期の数年間における親と子の人間関係に、非行少年には問題があると言われている。

非行少年の特徴に善悪の観念が弱いということがみられる。そこを具体的に考えてみよう。

子どもは小学二年ころまでは善悪がよく分かってない。楽しかった、面白かったことなどがよいことで、快と善の混同がみられ、その後ほめられた、ほめられずうれしかったという他人の価値評価に発達し、自分はいよいことをしたと思つたという段階に進むのは小学三年ころから多くなる。

反面、悪の観念は、残念だった、くやしかった、いやだったなど悪と不快の混同から始まり、叱られた、怒られた、打たれた、に発達し、自己反省によつて判断できるのが小学一年ころから多くなる。

子どもは児童期の後半になって、ようやく世の中に道徳というものが法律規則というものがあつて、適応しなければいけないことを悟る。九歳ころまでの子どもは、親のいいなりになり、親に服従して生きていくものであるから、それまでの親は社会規範を親の指示、命令、禁止という形で子どもに押しつけていかなければならない。このとき、最低限のモラル、人の生命を大切に、人の物を盗まない、人を傷つけない、火遊びなど公共の危険を招く行為の禁止など、無条件で叱り、十分教え込む。処罰や規制によつて自己抑制力の能力の基礎作りをして

おこななければ、子どもはま

もなく思春期に入るが、この土台がない者は自分を律することができず、自分で自分の自由奔放に困惑しなければならなくなる。ここに非行の根源がある。よくしつけに過保護はいけな

いと論ぜられるが、それは児童期後半に達してから後のことで、総じてしつけに間違いがあれば、そのあやまちは親が負うのではなく子どもが背負わなければならぬのである。非行の主原因は、その親の問題と家庭環境から生じたものであるといえる。

保護観察の仕事は、不幸にして非行に陥つた少年に新たに親のような愛を与え、規則をともに教育あるいは治療者として指導援助し、非行を繰り返さず、社会の中で自律した営みができる人に成長させていくもので、地域のボランティアである保護司と協同して当っている。

きびしい冬木立にも春への息吹が秘められているように、やがては非行少年にも転機が訪れ、地域の人々に支えられ立ち直っていく。前途ある青少年が不幸な非行の道をたどらないためにも、我が子のしつけを再考する一助ともなれば幸いである。

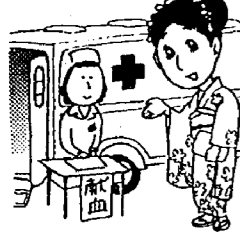
善意のご寄付
ありがとうございます

- 今泉源誠さん方キヨノさん（早通四八八）から福祉のためにご寄付をいただきました。
- 田村ヨシミさんのご遺族の田村弘さん（西町二丁目三一三）から社会福祉のためにご寄付いただきました。

作業停電のお知らせ

二月十八日(水)
午後一時から四時まで
・五月町三丁目 全部
・五月町二丁目 半分
・鶴ノ子二丁目 一部

献血車
ゆうあい号がきます
▽ところ：三月四日(水)
午前十時～正午
午後一時～三時三十分
▽ところ：コメリ亀田店



交通安全 家族でろう



今や国民の二人に一人が運転免許証を持ち、家庭や職場には車があふれる時代となりました。しかし、便利で快適な車も、それを操る人によっては凶器ともなりかねません。現に、毎年七十万人近くの人が車の犠牲になっています。

わたしたちは、このよう

な車社会から逃れて生活することはできません。いかに車と共存していくかは、一人一人が正しい交通ルールとマナーをしつかり身につけて、事故を未然に防げるかどうかにかかっています。

反省をこめた話し合いを家族みんながそろって、話し合われることがあつて、思いますが、このチャンスに、お互いが日ごろ交通安全に

ついてどこにどこに気をつけているか、どうすれば事故に遭わないで済むかを話し合つてはいかががでしょうか。

ドライバーとしてのお父さん、ミニ・バイク利用者としてのお母さん、歩行者や自転車利用者としてのお子さんやおじいさんなど、それぞれ異なる立場から話題を持ち出し、どんなことに気をつけなければならぬか、日ごろの反省を込めて確認し合ってください。

また、いつでもどこでも機会あるごとに交通安全について話し合う習慣を身につけたいものです。このよう

な話し合いは、家族のみならず強めることにもつながるでしょう。

俳句

粽句会

- 味噌倉も漬物小屋も日脚伸ぶ 長谷川 耕 敬
- 盆梅の咲けば咲いたで涙ぐみ 高橋 向山
- 真黒な土積み上げて春を待つ 堀内 麻子
- 大寒の土むくく／＼と掘削機 佐藤 妙子
- ゆるやかにとけゆくバター春隣 村尾 ひな
- この村へ探梅に来しことも過去 高橋 桐子
- 指二本立て二つとや春を待つ 山田 フミ子
- 女関にままごと遊び春を待つ 熊倉 静子
- 小包の不在通知や日脚伸ぶ 田村 和子
- 風邪の客迎へし風邪の主かな

短歌

- 身を起し退院見送る三人の 岩瀬 房枝
- 漢望の眠差し背中痛し 高橋 ヒロ
- 風邪に臥す吾れに食わせんと妹は大きなメロン持つて来たれり 栗田ひとみ
- 石附富美枝
- 蟻糸取りて元朝の帯巻けば癒えしこの身がこよなくいと 田村 忠雄
- 初春の夕べ豆腐を掌に載せて薄刃の当たる感覚も快し 富樫 金井
- 古里の鎮守の櫓衰うなく四方に大枝を広げて迎える
- 灯明かりの雨の舗道に遠くより足駄を鳴らす音の近づき 富樫 金井
- 訪ね来し言葉少なき息子にあれど温み母の胸に残して

早くみつつけて正しい手当を

心の健康相談は三月六日

最近、大人にも、子供にも「心の病氣」が増えていきます。私たちは体の健康に注意しますが、心の健康にはあまり注意しないようです。

△気分が落ちやすい、イライラしたり、気分が沈んだり、少しのことでも不安に感じ、日常生活にさしかえのある人
△心配ごとのため食欲がなくなり、夜もよく眠れない人
△性格や行動に異常があったり、夜尿、知恵づきのおそい子どもまたは登校を拒否する子ども
△酒害相談
△障害者の入院、通院治療についての相談

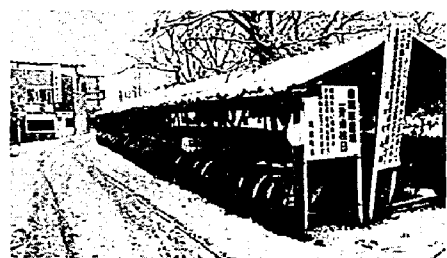
「心の病氣」は早くみつつけて正しい手当をすれば治ります。放っておくと手当がむずかしくなり治りにくくなりますので、次のような症状のある方は相談を受けてください。
▽自分の性格について悩んだり、最近まわりの人と思っように交際ができなくな

町では、昭和六十二年度の自転車置場の標識登録更新を行います。引き続き使用される方や新たに進学就職などにより使用される方は忘れずに手続きをしてください。
▽申し込み期間：三月二日から十五日まで
▽標識交付期間：三月二十四日から三十日まで
▽手数料：一台につき百円（標識交付の際にいただきます）

通勤・通学のみなさん

自転車置場の標識登録を

町では、昭和六十二年度の自転車置場の標識登録更新を行います。引き続き使用される方や新たに進学就職などにより使用される方は忘れずに手続きをしてください。
▽申し込み期間：三月二日から十五日まで
▽標識交付期間：三月二十四日から三十日まで
▽手数料：一台につき百円（標識交付の際にいただきます）



※申請用紙は、役場民生課の窓口にあります。

建設工事の指名参加願い
三月一日から受付
町では、昭和六十二年度の土木・建築・その他工事などの指名入札参加願いの受付を三月一日から三十一日まで行います。
指名（入札）参加を希望される業者は、期限内に添付書類をそろえて、総務課へ提出してください。
様式は、亀田町建設工事参加審査規定様式（県様式に準ずる）です。
なお、亀田町の業者は町

今日も元気で目覚めと睡眠

睡眠にはリズムがある
心地よい目覚めの朝を迎えるためには、大切な「条件」が二つあります。一つは睡眠時間です。成人の場合で七時間から八時間は取らなければなりません。もう一つは、深い眠りにひたることです。

正常な眠りには、浅い眠りと深い眠りのリズムがあります。深い眠りの時間は意外に短く、八時間の睡眠中のほんの一時間足らずです。効果的な睡眠を得るためには、午前二時ごろに

目覚めと睡眠 深い眠りをいつ取るか

深い眠りに入る工夫をすることです。仕事から夜働かなければならない人は、昼間に睡眠をとらなければならぬので、睡眠時間を多くする必要があります。また、少しでも効果を得るために、部屋を暗くして、静かに目を閉じ、横になって時間を長めに取る工夫をしてください。

高めるために、部屋を暗くして、静かに目を閉じ、横になって時間を長めに取る工夫をしてください。眠りのパターンを知ろう人によって寝つきがよい人と悪い人がいます。寝つきがよいといわれる人は、

税の納税証明書を添付してください。
愛犬家のみなさんへ
道路のあちこちに犬のフンが目につき、近所の人たちが迷惑しています。フン公害をなくすには、飼い主一人ひとりのマナーに頼らざるを得ません。
犬を散歩させるときは、火ばさみやビニール袋を持っていき、フンを持ち帰るようにしてください。また犬の放し飼いは危険です。飼い主の人は、十分注意してください。

就寝後間もなく深い眠りに入ることができませんが、必ずしもこの深い眠りが朝まで続いているわけではありません。
一方、寝つきが悪いと嘆きながら、けつこう朝の目覚めのよい人は、深い眠りに入るまでに時間はかかっても明け方近くになると、深い眠りを十分取っているものです。
このように、眠りのパタ

休日当番医院

(午前9時から午後5時まで)

2月15日…片桐医院(水道町1) ☎381-3320

22日…亀田医院(新明町1) ☎381-2348

3月1日…祖父江眼科(新明町2) ☎382-5959

亀田第一病院(西町2) ☎382-3111
当直医在院、緊急を要する場合診療に応じます。

「素晴らしい夢」でも、目がさめても記憶に
また、寝間着はゆつたりとして吸湿性の高いものを選び、昼間の下着は寝る時にはすべて取り替えてください。
目覚めが悪い、寝つきが悪いからといって、すぐに睡眠薬に頼るは問題です。

