

公報

かめだ

1/1

No. 370

毎月1日・15日発行

□発行 新潟県亀田町役場 ☎(381)-2111(代)

□編集 企画課





亀田町長 坂井松一

年頭のご挨拶

新しい年を迎えまして、皆さんのご健康とご繁栄をお祈りいたします。亀田町も住民皆さんのご協力によりまして順調に伸張いたしております。町財政の基盤づくりと雇用の拡大をめざして取り組

新年のごあいさつ

亀田町議会議長 本田克也

新春を迎えるにあたり、謹んで新年のごあいさつを申し上げます。厳しい経済情勢の中で、新しい年を迎えましたが、ますます、二万九千九百人の町民の皆様のご健康とご多幸を、心からお祈り申し上げます。昨年は円高に明け暮れ、経済不況による生活や雇用の不安が広がりましたが、私たちの町は、町民の皆様のご

ご理解とご協力により、新しい町づくりに向かって、大きく躍進することができました。皆様からのご意見、ご要望、ご要望が、町政の発展に大きく貢献してまいりました。立派に完成された造成地には三千社の企業の進出が決定し、全地域の計画を完了することができました。今後の町の発展に寄与されるものと大きな期待を寄せております。

改めまして関係各位のご協力に、誠に御礼申し上げます。また亀田郷を水害から守り安心して住める地域環境づくりをめざし、土地改良区を始めとして関係三市町村で推進してまいりました。県営事業も着工以来三年目

を歓迎しようとしたしておりますが、十年計画で膨大な事業量になります。計画通り順調に推移いたしております。役場庁舎の新築移転につきましても移転位置等も決定し、関係各位のご協力に依り建設計画の第一歩を踏み出すことができました。建築までには、なお暫くの日時を要すること存じますがご理解を戴きたいと存じます。学校整備を始めとしたさまざまな道路、下水道の整備促進、文化体育施設の充実、福祉の向上など多くの課題がありますが潤い

かから、町の発展が大きく期待されます。しかしながら、今日の地方行政を取り巻く環境は、決して甘いものではありません。急激な高齢化社会が進む中で、老人福祉対策、どう取り組むか、高度情報化、国際化へ急速に進展する社会にどう対応すべきかなど、極めて困難な運営を余儀なくされるでしょう。私たちの亀田町も、行政として取り組まなければならぬ重要な課題が山積しています。生活道路の整備、老人福祉対策の充実、西中のグラウンド、プールの整備、西小の増築、上水道の第五段階工事、下水道工事の促進、社会教育施設の整備拡充、既存の商店街の活性化、減反政策に対応する農業振興策等は当面解決を迫られている課題であります。しかも、町民の皆様様の町政に対する要望は、ますます高度化、多様化しております。この中であって、地方自治の第一線を担う私たち議員は、その対策のため全力を挙げて取り組んでいきます。

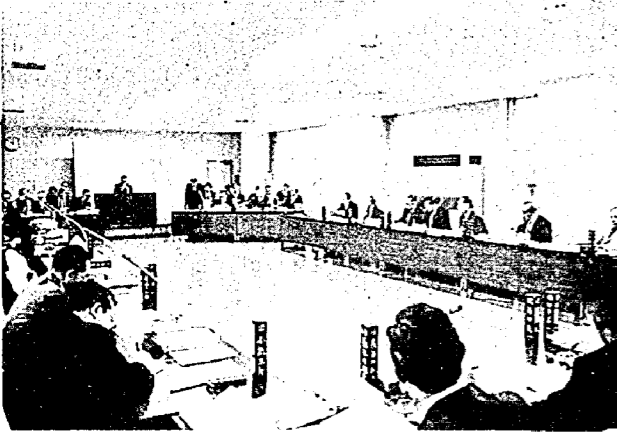
今年にはウサギのウサギは、油断して昼寝をしてしまうので、自信家かそれともなまけ者。「かちかち山」はおじいさんのために敵うことをするので正義の味方になっていきます。しかし、それにしてはタヌキをだまして背中によけどを負わせたり、その傷に唐辛子を塗ったり、泥船に乗せたり「ちよつと残酷すぎるようです。「因幡の白ウサギ」は知恵を働かしてワニサメをまんまとだましたつもりが皮をむかれて赤裸になってしまいます。こうして見ると、ウサギに対するイ



十二月定例町議会

六十年度決算の認定など 一般会計八、八九二万円の黒字

十二月定例町議会は、十二月三日から十八日まで、会期十六日間で開催されました。今回の議会には、昭和六十年度亀田町一般会計歳入歳出決算認定などの議案が提案され、慎重な審議が行われました。**〔可決された議案〕**
○昭和六十一年度亀田町一般会計補正予算(第三号・第四号)
○昭和六十一年度亀田町国民健康保険事業特別会計補正予算(第二号・第三号)
○昭和六十一年度亀田町下水道事業特別会計補正予算(第三号・第四号)
○昭和六十一年度亀田町工業団地造成事業特別会計補正予算(第二号)
○昭和六十一年度亀田町水道事業会計補正予算(第一号・第二号)
○亀田町税条例の一部を改



提案された議案を審議する町議会

正する条例
○昭和六十一年度亀田町一般会計歳入歳出決算認定
○昭和六十一年度亀田町国民健康保険事業特別会計歳入歳出決算認定
○昭和六十一年度亀田町工業団地造成事業特別会計歳入歳出決算認定
○昭和六十一年度亀田町老人保健特別会計歳入歳出決算認定
○昭和六十一年度亀田町下水道事業特別会計歳入歳出決算認定
○昭和六十一年度亀田町工業団地造成事業特別会計歳入歳出決算認定
○昭和六十一年度亀田町水道事業特別会計歳入歳出決算認定
○昭和六十一年度亀田町国民健康保険事業特別会計歳入歳出決算認定
○昭和六十一年度亀田町老人保健特別会計歳入歳出決算認定
○昭和六十一年度亀田町下水道事業特別会計歳入歳出決算認定
○昭和六十一年度亀田町工業団地造成事業特別会計歳入歳出決算認定
○昭和六十一年度亀田町水道事業特別会計歳入歳出決算認定

を歓迎しようとしたしておりますが、十年計画で膨大な事業量になります。計画通り順調に推移いたしております。役場庁舎の新築移転につきましても移転位置等も決定し、関係各位のご協力に依り建設計画の第一歩を踏み出すことができました。建築までには、なお暫くの日時を要すること存じますがご理解を戴きたいと存じます。学校整備を始めとしたさまざまな道路、下水道の整備促進、文化体育施設の充実、福祉の向上など多くの課題がありますが潤い

ウサギは身近な動物で、いまも野生のウサギをよく見かけます。昔からあるいろいろな物語にもウサギがよく登場しています。イソップ童話の「ウサギとカメ」や、日本の昔話の「かちかち山」「因幡の白ウサギ」などが有名です。さて皆さんは、これらの物語に登場するウサギについてどんなイメージをお持ちでしょうか。「ウサギとカメ」のウサギは、油断して昼寝をしてしまうので、自信家かそれともなまけ者。「かちかち山」はおじいさんのために敵うことをするので正義の味方になっていきます。しかし、それにしてはタヌキをだまして背中によけどを負わせたり、その傷に唐辛子を塗ったり、泥船に乗せたり「ちよつと残酷すぎるようです。「因幡の白ウサギ」は知恵を働かしてワニサメをまんまとだましたつもりが皮をむかれて赤裸になってしまいます。こうして見ると、ウサギに対するイ

成人を迎えられた皆さんおめでとうございます。二十歳になると、成人として数々の権利と義務が発生します。国民年金に加入するののもその一つです。年金は老後のことだけでなく、若くして不慮の事故などにあったときや不幸にして亡くなったときに、障害基礎年金や遺族基礎年金が支給され、生活の支えとなります。**◆二十歳以上六十歳未満の人は全員国民年金に加入**
1 農業・漁業・自営業者な

ウサギは身近な動物で、いまも野生のウサギをよく見かけます。昔からあるいろいろな物語にもウサギがよく登場しています。イソップ童話の「ウサギとカメ」や、日本の昔話の「かちかち山」「因幡の白ウサギ」などが有名です。さて皆さんは、これらの物語に登場するウサギについてどんなイメージをお持ちでしょうか。「ウサギとカメ」のウサギは、油断して昼寝をしてしまうので、自信家かそれともなまけ者。「かちかち山」はおじいさんのために敵うことをするので正義の味方になっていきます。しかし、それにしてはタヌキをだまして背中によけどを負わせたり、その傷に唐辛子を塗ったり、泥船に乗せたり「ちよつと残酷すぎるようです。「因幡の白ウサギ」は知恵を働かしてワニサメをまんまとだましたつもりが皮をむかれて赤裸になってしまいます。こうして見ると、ウサギに対するイ

交通安全防止運動実施中

ゆく年、くる年、安全運転!!

一月十日まで「年末年始の交通事故防止運動」が実施されています。冬期間は、深夜から早朝にかけて凍結道路でのスリップが原因の重大事故が発生します。

▽タイヤチェーンの装置
タイヤチェーンは早目に装着すること。この場合、道路上で不用意にやることなく、道路外の安全な場所で装着しましょう。

深夜、早朝には事業用の車両が最も多く走行するので、これらの関係者は特に注意しましょう。

▽安全な歩行
雪道を歩行中足を滑らせ

転倒して車にひかれる事故があります。雪道の歩行は注意が必要です。

【運動の重点目標】

- 飲酒運転の追放
- 踏切事故の防止
- スリップ事故の防止
- 歩行者・自転車利用者の事故防止

1月の交通指導目標

- 歩行者の事故防止 (一時停止と安全確認)
- 自転車の事故防止 (ライトは早めに、飲酒運転はやめましょう。スリップ事故に注意しましょう。)

死亡事故発生までの運転時間を調べた調査(警察庁)によると、出発して三十分以内の事故が、全体の六〇%近くを占めています。

いつ、いかなるときでもシートベルトを「車に乗るとき」の習慣にしましょう。

一月十日は「一一〇番の日」です

一一〇番は地域のみなさんと警察を結び絆であり、また事件事故などの各種事件を早期解決する糸口です。警察では、みなさんから一一〇番通報を積極的に利用していただくために、昨年からは毎年一月十日の日を「一一〇番の日」としました。

「落ち着いて、じょうずに使おう一一〇番」みなさんの積極的な協力(一一〇番通報)をお願いします。

【一一〇番のかけかた】

- 何かが強盗、けんか、交通事故など
- いつ、何分前、〇時〇分、△時△分までの間

シートベルトを締めますか それとも命を締めますか

シートベルトを正しく着用しては、自動車を運転するときは、高速道路交通法では、自動車を運転するときは、高速道路を歩行中足を滑らせ



正しく着用してはシートベルト

- ベルトは首に力がかからないように肩の位置に
- ベルトは必ず「カチッ」と音がするまで差し込む
- シートは固さず、深く腰をかけて、腰ベルトは必ず腰骨の位置で締める
- ベルトはよじれないように

シートベルトが窮屈だからといって、ベルトをクリップなどで緩めて着用している人を見かけます。しかし、これではいざというときに、シートベルトの効力は百パーセント発揮されません。

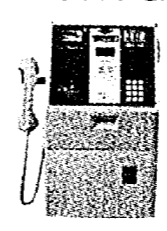

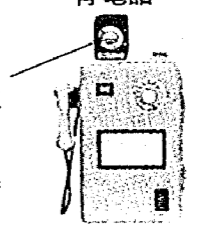
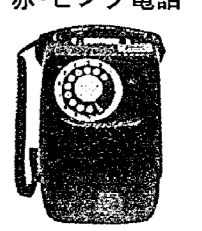
着用を誤れば かつて危険

「落着いて、じょうずに使おう一一〇番」みなさんの積極的な協力(一一〇番通報)をお願いします。

【一一〇番のかけかた】

- 何かが強盗、けんか、交通事故など
- いつ、何分前、〇時〇分、△時△分までの間

公衆電話の種類別「一一〇番」のかけかた

カード公衆電話 	黄電話・プッシュ型黄電話 	青電話 	赤・ピンク電話 
緊急呼出し器	緊急呼出し器	緊急呼出し器	緊急呼出し器
▶ 受話器を上げてから、緊急用押しボタンを押す。	▶ 受話器を上げてから、緊急用押しボタンを押す。	▶ 緊急呼出し器のついているものは、そのダイヤルを回す。 ▶ 緊急呼出し器のないものは、10円を入れダイヤルを回す。(通話料は後でどってきます)	▶ 店の人に「カギ」で切りかえてもらい、1、1、0とダイヤルを回す。(緊急用押しボタンのあるものは、受話器を上げてから、ボタンを押す、ダイヤルを回す)

今春は地方統一選挙

在宅で不在者投票ができます

有権者の方で身体に重度の障害があつて投票所に行くことができない方について郵便による投票方法があります。

次に該当される方は、町選挙管理委員会へ申請手続きを行ってください。

申請をしなければ在宅での投票方法はできませんので忘れずに!

【該当となる人】
身障者手帳を受けている者で両下肢、体幹の障害も

申請方法

- ① 交付申請書の請求
- ② 郵便投票証明書交付申請書送付
- ③ 交付申請書提出
・申請書の氏名は自書
・身障者手帳もしくはそれにかかわる書面
- ④ 証明書の交付
(有効期間交付日から4カ年)

※現に交付をうけている人で期間が切れる方で継続される方も同様です。

しくは移動機能の障害の程度が一級もしくは二級、心臓・じん臓・呼吸器・ぼうこう、もしくは直腸の障害にあつては一級もしくは三級の者。

【選挙になると】
郵便による不在者投票用紙および投票用封筒の請求および交付について選挙の期日前四日までに選挙委員長に対して選挙人が署名をした文書により、かつ郵便投票証明書を提示し、投票

県老人クラブ会員 旅行のお知らせ

一月、三十日

- ① 恐山・十和田湖・北都 中船の旅 四泊五日
期日：六月八日～七月六日
会費：四九、八〇〇円
申し込み金：一〇、〇〇〇円
- ② 北海道一周の旅五泊六日
期日：九月十日～二十五日
会費：二四、〇〇〇円
申し込み金：一〇、〇〇〇円
- ③ 九州一周の旅 五泊六日
期日：十月二十六日～三十一日
会費：一一、八〇〇円
申し込み金：一〇、〇〇〇円
- ④ 四国八十八ヶ所完全巡拝と高野山詣り
期日：九月十八日、二十四、十四泊十五日
- ⑤ 石垣島と沖縄四日間の旅
期日：十月五日～二十八日
会費：一三、八〇〇円
申し込み金：一〇、〇〇〇円
- ⑥ 大相撲秋場所と石和温泉
期日：九月十三日～二十七日
会費：三〇、八〇〇円
申し込み金：四、二〇〇円
- ⑦ 大井川鉄道Sと守又峡温泉
期日：三月一日～二十五日
会費：三九、五〇〇円

水道休日当番者

休日の水道管の破裂・漏水には次の公認工事店へ連絡してください。

(受付時間：午前八時から午後五時まで)

- 一月一日：(株)スイコウ建設 (三三二) 六七三八
- 一月二日：風間建設工業 (三三二) 四九六二
- 一月三日：(株)佐藤工業所 (三三二) 三五〇七
- 一月四日：損招工事 (三三二) 六三五五
- 一月五日：新設工業所 (三三二) 四六三三
- 一月六日：小木工業 (三三二) 三二七一
- 一月七日：本田工業所 (三三二) 六三二五
- 一月八日：(株)小野建築設備 (三三二) 三六七二
- 一月九日：新和設備工業 (三三二) 五〇一六
- 一月十日：(株)伊藤建設 (三三二) 三三二七
- 一月十一日：新設工業所 (三三二) 四六三三
- 一月十二日：(株)小野建築設備 (三三二) 三六七二
- 一月十三日：(株)伊藤建設 (三三二) 三三二七
- 一月十四日：(株)伊藤建設 (三三二) 三三二七
- 一月十五日：(株)伊藤建設 (三三二) 三三二七
- 一月十六日：(株)伊藤建設 (三三二) 三三二七
- 一月十七日：(株)伊藤建設 (三三二) 三三二七
- 一月十八日：(株)伊藤建設 (三三二) 三三二七
- 一月十九日：(株)伊藤建設 (三三二) 三三二七
- 一月二十日：(株)伊藤建設 (三三二) 三三二七
- 一月二十一日：(株)伊藤建設 (三三二) 三三二七
- 一月二十二日：(株)伊藤建設 (三三二) 三三二七
- 一月二十三日：(株)伊藤建設 (三三二) 三三二七
- 一月二十四日：(株)伊藤建設 (三三二) 三三二七
- 一月二十五日：(株)伊藤建設 (三三二) 三三二七
- 一月二十六日：(株)伊藤建設 (三三二) 三三二七
- 一月二十七日：(株)伊藤建設 (三三二) 三三二七
- 一月二十八日：(株)伊藤建設 (三三二) 三三二七
- 一月二十九日：(株)伊藤建設 (三三二) 三三二七
- 一月三十日：(株)伊藤建設 (三三二) 三三二七

1月のレインボープラン日程

ゲートボールクラブ	7日・19日(大ホール)	午前9時～12時
活花クラブ	6日・20日(講習室)	午前9時～12時
囲碁クラブ	6日・20日(娯楽室)	午前9時30分～午後4時
水墨画クラブ	13日・27日(講習室)	午前9時30分～12時
将棋クラブ	7日・21日(講習室)	午前9時30分～午後4時
将棋クラブ	7日・21日(講習室)	午後1時～4時
軽スポーツクラブ	7日・21日(大ホール)	午前9時30分～12時
道楽クラブ	14日・28日(図書室)	午前9時30分～12時
道楽クラブ	8日・22日(講習室)	午後1時～4時30分
道楽クラブ	8日・29日(図書室)	午前10時～12時
俳句クラブ	9日	休み
俳句クラブ	9日	休み
俳句クラブ	10日・24日(講習室)	午前9時30分～12時

期日：七月一日～二十日
会費：四、八〇〇円

※申し込みは、単位クラブ会長を経由して事務局へ
詳しくは、社協事務局へ
(三三二)二二一内線七二

検察審査会

はたらき

交通事故、詐欺、おどし犯罪の被害にあつて警察、検察庁に告訴したが、その事件を裁判にかけてくれないので納得できない。

このような不満のある方のために検察審査会があります。

検察審査会とは、各市町村の選挙人名簿を基に「くじ」で選ばれた十一人の審査員が出席して会議を開き、国民の常識的な意見を反映させて、検察官が起訴しなかったこと(不起訴処分)が正しいかどうかを審査する国の機関です。

検察官の不起訴処分には不満のある方は、検察審査事務局に相談したり審査の申立てをすることができます。

申立てについての費用は一切無料であり、また秘密も守られますから安心してください。

◇新潟検察審査会事務局
☎〇二五(三三二)四一三二

町史編さん室 だより



二代 藤田 勝正

二方年足らずで退職された石本町長の後を継いで、昭和三八年五月再度選出され、二代町長となったが、四三年十月病氣のため第二期半ばにして町民に惜しまれながら職を去った。

◆昭和三八年 東小学校開校
袋津小学校の老朽化による改築を機会に、学校規模の適正化で、より大きな教育効果を目指し、教育費の効率的利用のため第二小学校(仮称)の建設を計画、この年第一期工事で三階建鉄筋九教室の近代校舎を完成、袋津校児童の一部を収容しその後も北町立東小学校と改称授業を開始した。さらに低学年用木造二階建六教室を移築、四二年三月には第二・三期工事の完成で、一時北小学校に仮住いしていた新校区の児童を収容し、一八学級の東小学校がスタートを切った。

同校のグラウンド整備や中庭の構築にはT.A.の皆さんの涙ぐましい協力のあつたこと付記しておこう。

なお、三八年危中の不時の火災による復旧・危小の給食室建設、早小校舎の改築、プール設置など教育施設の充実がなされた。

◆同三九年 公民館竣工
昭和二四年社会教育法の施行で、当時においても公民館運動を進めるため、役場二階に拠点をおいて活動を始めた。以来事情あつて転々とした場所を委ねざるを得なかったが、公民館を口にして十五年ようやく念願かなって一部寄付金の助けをかり、建坪一七三坪、鉄筋モルタル仕上げ二階建の建物で危田諏訪社境内の一隅に実現した。これが現在の公民館であり、その活動は町の文化・スポーツの大きな拠点となっている。

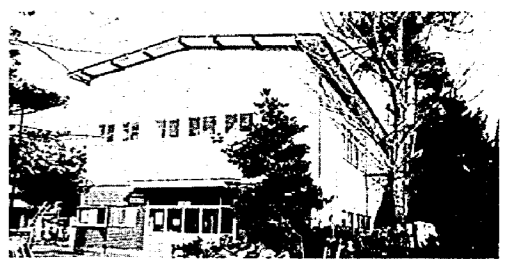
◆同三九年 新湯地盤
新緑も鮮やかな五月、若人の

たことを付記しておこう。

年の工事で完成し、町部の排水路はほとんどが地表から姿を消し、水郷田の名残りがまた一つ消えた。

◆同四二年 電田消防署設置
昭和二五年電田消防団常備消防部が設置され、六月には西町一丁目新倉庫もでき、消防自動車一台を購入して初めて常設消防所としての業務を開始した。同三四年には農協協地内に庁舎を移転し、四二年その後も電田消防署と改め以来ますます整備充実し、町民の生命財産保全の一翼を担って日夜努めている。

◆同年 早中を電中に統合
さる昭和二六年四月電中早通分校は電中より分離独立して町立早通中学校と改称されたが、その後生徒数の減少から独立不相当となり、四二年四月ついに電中に統合、翌年危中校舎の増築成るや生徒ここに通学することとなった。



昭和三十五年四月ついに電中に統合、翌年危中校舎の増築成るや生徒ここに通学することとなった。

老人保健法の改正に伴い、六十二年一月一日から老人医療費の自己負担が次のようになり、

○入院一日四百円
○入院一カ月八百円
(限度期間は撤廃)

○外来一カ月八百円

講座名	日次	講師	備考
道楽講座	9日、23日、30日	(各全曜)	
講義	12日、19日、26日	(各月曜)	
クラブ	7日、14日、21日、28日	(各水曜)	
球技	12日、19日、26日	(各月曜)	
クラシック	23日	(金曜)	
人形	26日	(月曜)	
クラシック	13日、20日、27日	(各火曜)	
クラシック	9日、16日、23日、30日	(各全曜)	
クラシック	11日	(日曜)	
クラシック	14日、28日	(各水曜)	
クラシック	9日、16日、23日、30日	(各全曜)	
クラシック	11日	(日曜)	
クラシック	14日、28日	(各水曜)	
クラシック	22日、29日	(各水曜)	
クラシック	7日、14日、21日、28日	(各水曜)	
クラシック	1日-5日、15日、18日	休館日	

部門	結果
△小学校の部	三位 谷直人(危中)
▽一般の部	二位 岡村隆由紀
個人総合	二位 岡村隆由紀
二位 岡村隆由紀	
三位 島田直毅	
二位 岡村隆由紀	
三位 岡村隆由紀	
二位 岡村隆由紀	
三位 岡村隆由紀	
二位 岡村隆由紀	
三位 岡村隆由紀	
二位 岡村隆由紀	
三位 岡村隆由紀	
二位 岡村隆由紀	
三位 岡村隆由紀	
二位 岡村隆由紀	
三位 岡村隆由紀	

公民館からのお知らせ

◆子供将棋大会
き：一月二十五日(日)
午前九時三十分から
午後九時三十分まで

◆町民囲碁将棋大会
き：一月十八日(日)
午前九時三十分から
午後九時三十分まで

◆申し込み：一月十六日(日)まで公民館へ申し込みください。



◆同四〇年 金助浦排水路の暗渠
さきに浦田堀や下町泉道沿いの栗ノ木川暗渠工事で道路の拡張整備がなされたが、金助堀の暗渠も三カ

老人保健法の改正に伴い、六十二年一月一日から老人医療費の自己負担が次のようになり、

○入院一日四百円
○入院一カ月八百円
(限度期間は撤廃)

○外来一カ月八百円

- ▽小学校の部
- 三位 谷直人(危中)
- 二位 岡村隆由紀
- 三位 岡村隆由紀
- 二位 岡村隆由紀
- 三位 岡村隆由紀
- △中学校の部
- 二位 岡村隆由紀
- 三位 岡村隆由紀
- △個人総合
- 二位 岡村隆由紀
- 三位 岡村隆由紀

新春雑感

船戸山二丁目 玉木 珖二郎



私達が幼少のころは、町は旧正月が主体で、二月になつて初めて新年を迎えたという感じが強かった。そして、いかにも正月らしい大雪が降つたものである。商店街の屋根の雪下ろしがすむと、雁木の上に立派な雪道が出来て、今では想像できないような賑やかな年の市が立ち、雁木上と雁木通りとで、威勢のよい販売の音が響き渡る。鐘を鳴らして景気づけたのものであった。小遣いの中から機械鉛筆雪時、シャープペンシルなどとは言わなかつたような気がする。雪を買つたりして、喜んでくつんとを思い出す。各家庭では餅花を飾つたり、双六や歌留多とりをやつたりして過

今日もまたしづかに暮れぬ松の内雪のない正月を迎える年も多くなった。

雪のなき

元日もまためでたけれ朝風呂に入って、家で寛くのが最高である。

湯加減の

申し分なき初湯かなそして、ゆったりした気分、年賀状に眼を通すのも楽しい一時である。

飄々として

君らしき賀状かな

母と

美しき子の賀状かな

今は亡き父の年賀状の量は、相当なものであった。

とどと来し

父の賀状をなつかしむ

父亡き後も、父の旅順時代の教え子の方々から、私宛に十数葉の年賀状をいただいており、日常において折りにふれてお便りを下さるのであるが、「先生はまだ私の心の中に生き続けている」と書かれてくると、なにかしら熱いものが込み上げてくるのを押さえがたい。こういう貴重な繋がりを持つことのできる絆を残してくれた父に心から感謝せずにはいられない。

昔の先生と生徒の絆の強さ、深さに、ただただ頭の下がる思いがして、自分自身の反省材料の一としていきたいと思つている。

初便り

父の教え子よりのもの年を重ねる毎に、新年を迎える感懐や喜びが薄れていくのは、うら悲しい気がするが、ここまで来たら、将来のことは成り行きに任せ、健康に留意しながら、残された人生を、自分の趣味を活かした悔いのない充実した日々を過ごして、花咲き、鳥唄い、草萌える躍動の春を、生命の続く限り迎へ続けたいものと念願している。

健康を
ともに歡び喜ぶ踏む

ます)に五千円を添えて一月十六日(日から二月二日)まで

★受付場所・問い合わせ
電田カトリック幼稚園(船戸山四十五一七)

〆(三八二七七六六)

★入園決定通知：受付順に面接(二月四日(午後二時から)のうえ即日入園決定通知をし、入園手続きをしていただきます。

※通園バスの利用や所得に応じて、保護者負担軽減の幼稚園就園奨励費補助金が受けられます。

俳句

向ひ山とはどのあたり冬うらら風呂吹や念佛講の婆揃ひ
花ハツ手とはひそやかに咲くものよ
手擦れたる句帳の余白十二月
短日や腰につけたる万歩計
藪巻に穏やかな日の続きけり
古竹に組みし青竹雪圓
拾葉の嵩の減りつ、冬ざるる
丁寧には足袋纏うて居られけり
ふつ／＼と小犬の煮物十二月
冬ざる、小学校の大プール
年の瀬の一部屋灯し喪に籠る

長谷川 耕敬
大山 清治郎
高橋 向山
入沢 あき子
高橋 桐子
山田 フミ子
熊食 静子
村尾 ひな
五十嵐 みつ子
堀内 麻子
田村 和子
佐藤 妙子

短歌

白きもの髪にいたく年にして幼名を呼び姉妹にきわむ

高橋 ヒロ

坂瓜 ナツ

ふくよかに薫る鉢菊丹精せし人の孫見る如き眼差しにいたる

関本 清美

口開けて陽を食み掃る石櫛かも亡父に論されし思いにいたる

鈴木八千代

占いの試しするべき恋もなし菊の花びら食うため放つ

本間 笑子

散りかさむ落葉掃く手に力入り熊手の音の空に吸はるる

石附富美枝

消えてゆく水上機園区に弟がインタビュ受けるをテレビにて見る

平山 トミ

晴れの日は暗くならないもの如錯覚もちて初冬のせわし

斉藤 吉江

休日の小春日和を息子と孫が冬間の柚子に纏廻しをり

私達が幼少のころは、町は旧正月が主体で、二月になつて初めて新年を迎えたという感じが強かった。そして、いかにも正月らしい大雪が降つたものである。商店街の屋根の雪下ろしがすむと、雁木の上に立派な雪道が出来て、今では想像できないような賑やかな年の市が立ち、雁木上と雁木通りとで、威勢のよい販売の音が響き渡る。鐘を鳴らして景気づけたのものであった。小遣いの中から機械鉛筆雪時、シャープペンシルなどとは言わなかつたような気がする。雪を買つたりして、喜んでくつんとを思い出す。各家庭では餅花を飾つたり、双六や歌留多とりをやつたりして過

昭和三十二年 園児募集
亀田カトリック幼稚園
★入園の資格：昭和六十二年四月二日現在で満三歳以上の幼児
★定員と募集人員
定員：.....一七五人
募集人員：.....四五五人
★申し込みの受付期間：入園申込書(幼稚園にあり

△個人総合

二位 岡村隆由紀

三位 岡村隆由紀

保健課 1月の予定

Table with 5 columns: 日 (Date), 曜 (Day), 時 間 (Time), 実施内容 (Activity), 該 当 (Target), 会 場 (Venue). Rows include health consultations, child health checks, and parenting classes.

県史刊行の 予約募集中

県が立県百年の記念事業として編さんを進めている「新潟県史」が、昨年継続して三月に四巻が刊行され

頒布価格

通史編2 中世 三六〇円
通史編3 近世 三六〇円
通史編6 近代 一三六〇円
別編3 人物編 四八〇円
※詳しくは、県総務部県史編さん室(三六五二)へ

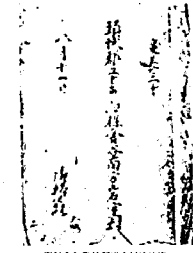


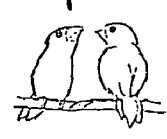
Table listing names and districts for the prefectural history subscription. Columns include names (e.g., 卓也, 利恵) and districts (e.g., 51区, 41区).

すこやか



(11月届出)

すこやか



(11月届出)

Table listing names and districts for the 'すこやか' program. Columns include names (e.g., 小島正朗, 田口亨) and districts (e.g., 26区, 25区).

Table listing names and districts for the 'すこやか' program. Columns include names (e.g., 伸一, 麻由美) and districts (e.g., 56区, 54区).

Table listing names and districts for the 'すこやか' program. Columns include names (e.g., 伊藤照子, 松橋貴子) and districts (e.g., 58区, 55区).

Table listing names and districts for the 'すこやか' program. Columns include names (e.g., 落合正一郎, 小亦タキ) and districts (e.g., 57区, 47区).

Table listing names and districts for the 'すこやか' program. Columns include names (e.g., 羽下順子, 小武順) and districts (e.g., 59区, 59区).



(11月届出)

休館日 (Closed Days) table with dates and reasons (e.g., 町民会館, 老人福祉センター).

1月の休日当番医院 (Hospital Duty Schedule for January) table listing dates, hospitals, and contact numbers.