

# だめだか報

# 11/1

No. 366

毎月1日・15日発行

発行 新潟県亀田町役場 公(381)-2111(代)

編集 企画 課



軽快なリズムにのって

## 健康づくり ジャズ&エアロビクス教室

健康増進を図ろうと、ジャズ&エアロビクス教室が毎週水曜日午後7時30分から町民会館で開かれています。

会場には、若者からお年寄りまでの約100人が講師の模範演技に合わせながら、色とりどりのトレーニングウェア姿で軽快なリズムにのって踊っています。

参加者たちは、約1時間半ぶっ続けて会場狭しと熱気を発散させています。

——として保存しましょう——

- 8頁・保健課十一月の予定のお知らせ
- 7頁・随想  
・町長杯争奪駅伝大会
- 6頁・上水道配水管布設工事発注
- 5頁・火災ゼロをめざして  
・秋季消防演習  
・夕暮時の交通事故防止運動
- 4頁・九月定例会一般質問  
町立早小の旧校舎大規模改修工事が完了
- 3頁・健康で幸せなまち  
あたたかい心のふれあいまち
- 2頁・町新総合計画 豊かさとうるおいのあるまち

おもな記事

### 人口のうごき

世帯数 7,857(+2) 61.10.1現在

| 区分 | 人口          | 出生 | 死亡 | 転入 | 転出 |
|----|-------------|----|----|----|----|
| 総数 | 29,418(+16) | 36 | 11 | 54 | 63 |
| 男  | 14,262(+2)  | 19 | 7  | 25 | 35 |
| 女  | 15,156(+14) | 17 | 4  | 29 | 28 |

住民登録人口 ( )は前月比

# 町新総合計画

## 緑と調和した豊かであるおいのあるまちづくり と「かめた」の特性を活かした自立的で魅力あるまちづくり

町では、このたびは町新総合計画審議会の答申を受けて、亀田町新総合計画（基本構想・基本計画）を策定しました。

新総合計画は、二世紀に向けて理想とする都市像を掲げ、まちづくりの目標と基本方針を明らかにし、行政運営の指針とするものです。

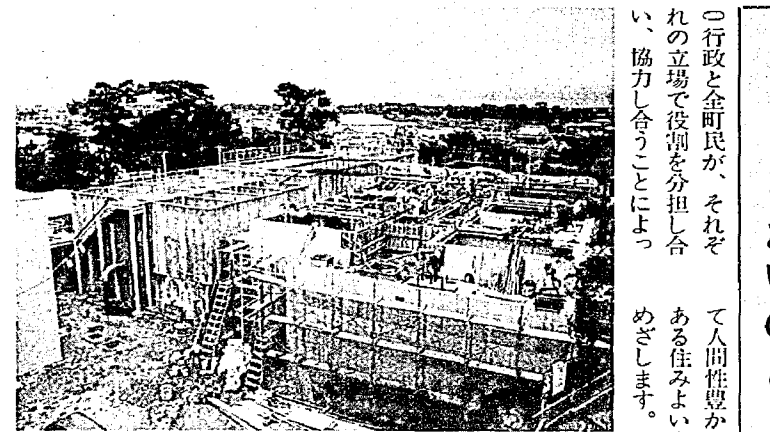
本町は昭和四十七年に、まちづくりを総合的かつ計画的に進めるため、亀田町総合計画を策定しました。以来、二次にわたる基本計画の見直し、さらに亀田町将来構想の答申をうけて、「福祉と文化のゆき」といった健康で豊かなまちづくりをめざし、懸命に努力してきました。

地域課題が内在しています。また、急速に進む高齢化社会への対応や高速交通時代高度情報化社会の到来は、新たな行政需要の増大が予測されます。

これまでの総合計画の成果を踏まえ、社会、経済情勢の動向を展望しながらこの新総合計画を策定しました。目標年次を昭和七十年とし、「亀田町の将来構想について」の答申を基調に、

- ①住民参加によるまちづくり
- ②生活環境整備
- ③教育文化の向上
- ④産業の振興

を課題として掲げています。



△第五次水道拡張事業

### (一)豊かさとうるおいのあるまち

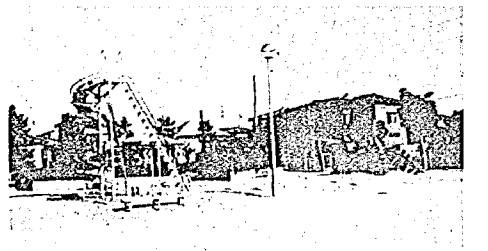
行政と全町民が、それぞれの立場で役割を分担し合い、協力し合うことにより、

この目標を達成するため

- ◆豊かさとうるおいのあるまち
- ◆健康で幸せなまち
- ◆あたたかい心のふれあうまち
- ◆安全で安心して生活できるまち
- ◆活力ある産業に支えられたまち

を具体的な都市像として定め、次のような諸施策を町民の皆さんとともに推進します。

#### ▷公園



◆都市機能の適正配置などの当面する課題を検討し、農村地域との調和を図りながら旧新市街地の整備促進に努めます。

○道路交通網は、安全、快適で機能的な生活を確保していくため、その役割に応じた整備に努めます。

○上水道は、生活水準の向上による水需要の増大に対応して第五次拡張事業により、施設設備の増強を図ります。

○環境保全及び良好な生活環境を確保するため、公共下水道整備を進めます。

○農村集落の生活環境整備を検討します。

○公園整備、道路緑化に努め、緑豊かで快適な環境の保全を図ります。

○町民が快適な日常生活を営めるよう、ゴミ、し尿処理の万全を期します。

### (二)健康で幸せなまち

○心身ともに健康で、福祉の行きとどいた社会生活ができるまちづくりをめざし、障害者や高齢者に対する福祉の充実を努めます。

○疾病予防対策を総合的に推進します。

○町民自らの健康づくりと疾病構造に対応できる保健施設の整備に努めます。

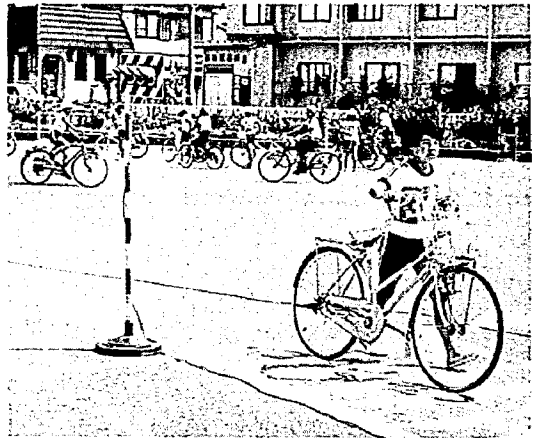


○地域の持つ自然的、歴史的、社会的条件と町民の多様なニーズを尊重し、教育施設の整備、社会教育、学校教育などをおして生涯教育の推進を図り、知性と

豊かな情操を身につけ、身心ともに健全な人間形成をめざします。

○各種スポーツ大会、文化活動、サークル組織を通じてあたたかい心のふれあうまちづくりに努めます。

### (四)安全で安心して生活できるまち



△交通安全教室

○災害から町民生活を守るための消防救急体制の整備、防災対策を促進します。

○交通事故防止、公害対策など、総合的な防災対策を推進して、安全で快適な生活環境確保に努めます。

### (六)行財政計画



厳しい財政状況のもとで複雑、多様化した行政需要に対しては、新総合計画に基づいた行財政をすすめます。

○行財政全般を見直しながら、経費の節減、合理化、財源の効率的運用に留意し計画的な行政運営に努めます。

#### 基本構想の推進について

この新総合計画は、本町の行政運営の基本指針となるものであり、行政と町民の皆さんが一体となって実行するまちづくりの目標です。その具体的な施策は基本計画で、本町の現況や将来のあるべき姿を多角的にとらえ、体系的に部門的に整備し、基本的施策の方向と事業を明らかにしています。

#### 土地利用の推進

本町の地理的、社会的条件を踏まえ、町の発展を計画的に推し進め、秩序ある市街地の形成に努めます。

農地は、食糧生産の基盤であるとともに、生産を通じて諸活動の基盤であることから優良農地の保全に努め、市街地の無秩序な拡大を防止し、市街地と農村との調和を配慮しながら総合

### (三)あたたかい心のふれあうまち



△大民謡流し



▷工業団地

○産業は、豊かで明るくうるおいのあるまちづくりの原動力であることから、産

### (五)活力ある産業に支えられたまち

業の振興に努めます。

○商業では、消費者ニーズの多様化と地域環境に対応できる魅力ある商店街づくりに努めます。

○工業では、県などの指導機関などの協力のもとに工場産業の振興に努めます。工業団地などの整備を進め企業立地を促進し、町経済の活性化と財政の活力化を図るとともに、雇用の場の確保に努めます。

○農業では、地域に適合した生産性の高い農業経営の確立を目指し、水稲を基幹とした園芸との複合経営形態の都市近郊農業の育成に努めます。

時代の要請に対応できる新しいまちづくりを、全町民、事業者、関係機関、団体の英知を結集し、理解と協力によって実現をめざします。

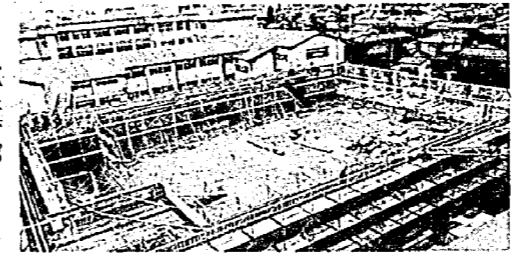
# 九月定例会一般質問

◇九月定例会は、九月十九日、町政報告と一般質問が行われましたので、その中から主なものを紹介いたします。◇

## 町立早小の旧校舎 大規模改修工事が完了

九月六日に基礎コンクリート打ちを、九月十六日にスレージ、付属棟、土間コンクリートの打ち込みをそれぞれ完了しました。なお、工事の進捗率は十三・八割です。

▽企画関係：三年度にわたった工業団地造成事業は五社の進出が内定し、企業の進出がちよと三十社となる予定で完成の運びとな



▷電小体育館



▷早通小学校



▷電中グラウンド

・他田町に文化財第一号が指定されました。町史編集のために町内に存在する資料を平野三氏（上越市の文化財調査保護委員）を中心に鑑定してもらったところ、砂崩地蔵堂にある地蔵菩薩が、歴史的にも芸術的にも価値の高いものであるとして指定がなされました。

▽水道関係：第五次拡張事業は、大工工程表どおりに進み、九月十一日現在の進捗率は浄水場土木建築配管工事が七七・六割、電気計装設備工事が九七割、取水配水ポンプ設備工事が九九割となっております。

## 税を知る週間 11月11日～17日

税金は国、地方公共団体が活動するための大切な財源となっております。このような重要な役割を果たしている税金について、その仕組みや使い道などを皆さんに十分理解していただき、正しい申告と納税をしていただくことが必要です。

今年も十一月十一日(火)から十七日(月)まで「税を知る週間」として、この期間中「この社会あなたの税がいきている」をメインテーマに、新聞、テレビ、ラジオなどを通じた座談会やデパートなどの臨時税務相談や税金展の開設など、各種の行事を行う予定です。

なお、税金について困った時やわからない時には、「税を知る週間」期間中にかぎらず、新潟税務署へお気軽におたずねください。

☎(二二九)二二五二

役場新庁舎の建設は、議員：今の町政規模から考えると役場新庁舎の建設は、昭和六十三年度中に着手できるのではないかと、町長：当初予定したのは六十四年・六十五年です。財政的な理由から六十三年度に入りによりやってもいいという意見ですが、参考になると思います。今、六十三年度に建てますと、確保するにはまだ準備不足です。意見も参考にしたいと思っております。

第3日曜日は  
**家庭の日**  
楽しくすごしましょう

## 火災ゼロをめざして 秋季消防演習

規律と技術の向上を図ろうと、十月十九日他田町消防団秋季演習が西中グラウンドで行われました。

午前八時三十分、立川消防団長の開始宣言。続いて姿勢、服装などの点検を行ったあと、各分団によるポンプ操法の競技大会があり、きびきびとした動きに盛んな拍手が送られていました。表彰を受けた方は次のとおりです。

▽日本消防協会 (敬称略)

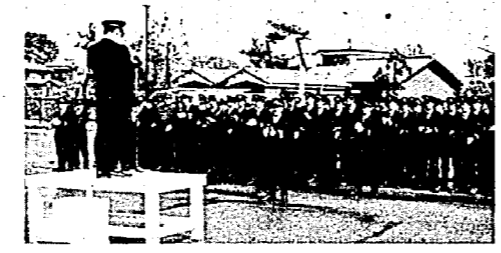
◇勳章章(三十年以上)  
第一分団班長 石本 敏史  
消防署司令補 上村四郎

▽県知事表彰  
◇勳章章(三十年以上)  
消防署司令補 上村四郎

◇功績章  
第一分団部長 椎谷 英一  
消防署司令補 上村四郎

◇精勤章(三十年以上)  
消防署司令補 上村四郎

- ◇精勤章(十年以上)
- 第一分団部長 藤田 誠雄
  - 班長 亀山 政一
  - 班長 倉嶋 則昭
  - 班長 三浦 敏昭
  - 班長 清水 忠博
  - 班長 佐藤 茂樹
  - 班長 藤田 新示
  - 班長 竹内 一義
  - 班長 本田 松男
  - 班長 伏見 富一
  - 班長 佐藤 一洋
  - 班長 小林 一雄
  - 班長 高野 利明
  - 班長 山田 里美
  - 班長 平井 進
  - 班長 磯部 順之
  - 班長 佐藤 勉
  - 班長 佐藤 藤一
  - 班長 佐藤 勉
- ▽消防協会三市中浦原地区 支会優良表彰
- 第六分団長 富島 作恵
  - 消防署副士長 勝山 和雄
  - 副士長 榎並 善衛
  - ▽町十五年以上勳章  
第五分団員 小形 松雄
  - 第八分団班長 浅田 幸司
  - ▽町優良団員表彰  
第一分団員 小野間 久
  - 第二分団員 亀山 義廣
  - 第三分団員 山崎 芳春
  - 第六分団員 後藤 文男
  - 第六分団員 片山 勝正
  - 第六分団員 押木 辰雄
  - 第六分団員 南場 俊秀
  - 第八分団員 風間為作雄
  - 第八分団員 石澤 俊
  - 第九分団員 坂井 勲
  - 第九分団員 齋藤 稔



▽消防協会三市中浦原地区 支会優良表彰

## 夕暮れ時の交通事故防止運動

◎スピードは控えめに、夜間は、交通量や人の動きが昼間にくらべて少なくなっていることに気を許して、ドライバーはスピードを出しがちなります。ドライバーは昼間より悪条件であることを認識してスピードを控えめにし、歩行者や自転車、他の車の動きに注意して、前方を注視しながら、いつでも危険をさけることができるように安全運転に心がけることが大切です。

転者本人はもちろん、同乗する人や周囲の人々も、「飲んだら乗らない」、「乗るなら飲まない」、「運転する人には飲ませない」という飲酒運転三不の鉄則を守りましょう。

◎横断は安全を確かめて、歩行者は、車の直前・直後の横断や急なとび出しは絶対にやめ、一時停止と左右の安全確認を励行しましょう。

▽カブスカウト隊：現小学二年・三年・四年生  
▽申し込み期限：十一月十五日まで  
▽申し込み：ハガキに住所氏名、学校名、保護者氏名、電話番号を記入  
▽申し込み先：他田町水道町一三二(三三八)五三九 佐々木忠男 宛  
▽主催：他田ライオンズクラブ

## 第二種大規模小売店舗計画などの説明会

(山下家具店(山下の家具店)、(株)メリ(コメリホームセンター他田店)、(株)ひらせいホームセンター(ひらせいホームセンター他田店)の三社(三店)の第二種大規模小売店舗の計画と、ジャスコ(株)(新潟他田ショッピングセンター)の閉店時刻の繰り下げについて、商業関係者に対し、事前に計画内容の周知のため、説明会を開催されます。

▽とき：十一月十日(月)  
午後一時三十分から  
▽ところ：商工会議所 講習会室

▽説明  
●(株)山下家具店 午後一時三十分から  
●(株)メリ 午後二時から  
●(株)ひらせいホームセンター 午後二時から  
●ジャスコ(株) 午後三時から

## 11月の交通指導目標

- 自転車の事故防止 (ライトは早めにつけましょう)
- 歩行者の事故防止 (横断は左、右確めましょう)

秋の行楽とも重なり例年飲酒運転に起因する交通事故が増加する時期です。運

ボーイスカウト 募集  
他田ライオンズクラブで、十一月二日の町民文化展でチャリティバザールを行います。

チャリティバザールの二案内  
他田ライオンズクラブで、十一月二日の町民文化展でチャリティバザールを行います。

私立保育園児を募集  
昭和六十二年度の町立私立保育園児の募集を十一月月中旬から十二月上旬の期間で実施します。詳しいことは、十一月十五日号でお知らせします。

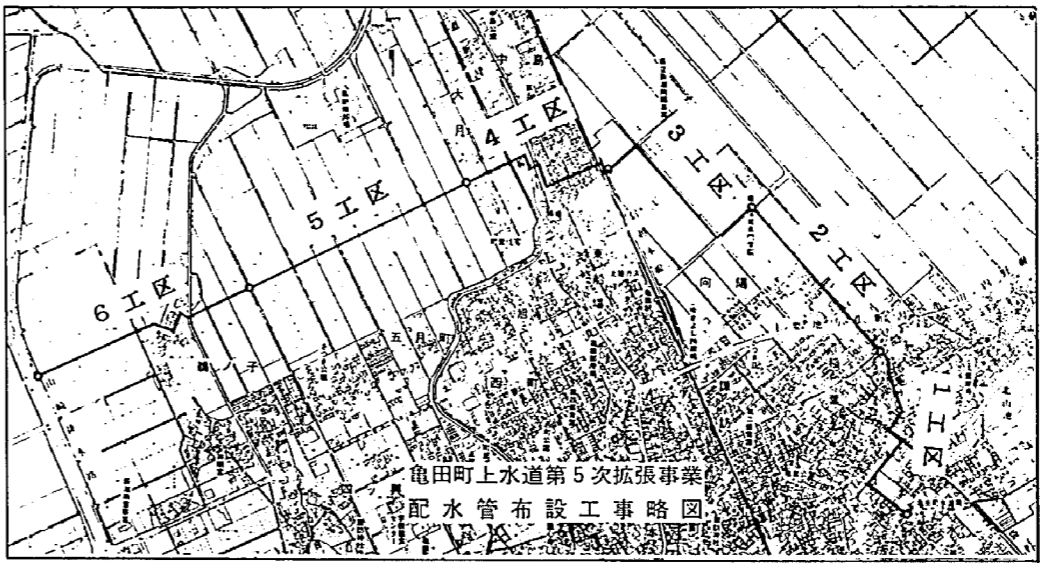
### 11月のレインボープラン日程

|           |              |              |
|-----------|--------------|--------------|
| ゲートボールクラブ | 4日・17日(大ホール) | 午前9時～12時     |
| 花菖蒲クラブ    | 4日・18日(講習室)  | 午前9時～12時     |
| 水手将棋クラブ   | 4日・18日(娯楽室)  | 午前9時30分～午後4時 |
| 書道クラブ     | 11日・25日(講習室) | 午前9時～12時     |
| 将棋クラブ     | 5日・19日(図書室)  | 午前9時30分～午後4時 |
| 書道クラブ     | 5日・19日(大ホール) | 午後1時～4時      |
| 書道クラブ     | 12日・26日(講習室) | 午前9時30分～12時  |
| 書道クラブ     | 6日・20日(講習室)  | 午前9時30分～12時  |
| 書道クラブ     | 13日・27日(講習室) | 午後1時～4時30分   |
| 書道クラブ     | 7日・21日(大ホール) | 午前10時～12時    |
| 書道クラブ     | 8日・22日(講習室)  | 午後1時30分～4時   |
| 書道クラブ     | 14日・28日(農園場) | 午後1時30分～4時   |
| 書道クラブ     | 1日・15日(講習室)  | 午前9時30分～12時  |

# 水道配水管布設工事発注

工事期間は六十二年三月十七日まで

水道は、飲み水をはじめ私達の日常生活になくてはならないものです。このことと水道施設は、私たちの健康と生活を支える最も大切な施設のひとつといえます。



まず、その上学校、病院、会社や工場などあらゆる場所に毎日使われ、社会的経済的な活動の大きな原動力にもなっています。そして私たちの生活が豊かになれ

はなるほど、文化が進めば進むほど水道の必要度は増してきます。

さらに、本町のように人口増加が進み、工場の発展するところは水道局が作る水よりも使う量の方が激増しております。

そのため、昭和五十九年度より三カ年計画で第五次拡張事業に着手し、工事を進めております。その工事の一環として水道本管布設工事を計画し、十月九日に入札を行い次のとおり決定されました。工事期間中は通行止めや迂回道路などにより地域の皆さん始め、利用される方々に大変ご迷惑をおかけしますが、ご協力をお願いいたします。

なお、完了は昭和六十二年三月十七日です。

北業建設(株)  
○第一工区：水道局から稲葉二丁目まで

○第二工区：稲葉二丁目から向陽二丁目まで  
小木工業(株)

○第三工区：向陽二丁目から向陽三丁目まで  
向陽建設

○第四工区：向陽三丁目から大月二丁目まで  
第一建設工業(株)

○第五工区：大月二丁目から鶴ノ子まで  
古泉組

○第六工区：鶴ノ子から向陽三丁目まで  
向陽建設

## 十一月の水道休日当番者

休日の水道管の破裂、漏水には次の公認工事店へ連絡してください。  
(受付時間：午前八時から午後五時まで)  
十一月二日：本田工業所  
十一月三日：新和設備工業所(三三二)五〇一六  
十一月九日：小木工業(株) (三三二)四六三三

## 音楽祭 11月23日

### 芸術文化の薫り満喫

文化の香りが漂う季節となりました。町では亀田町の中学生、向陽高校生、ママさんコーラスなど多くの方々の出演による第一回亀田町音楽祭を開催いたします。親しみ深い曲を中心に企画いたしましたので、ぜひ、お誘いあわせのうえ多数ご参加ください。

▼とき：十一月二十三日(日) 午後一時から

▼ところ：町民会館大ホール

▼参加団体：向陽高校(吹奏楽部) 亀田中学校(吹奏楽部、合唱部) 梨の合唱団、コールトラス(公民館ママさんコーラス)、コスモス(亀田中母親コーラス)、もみの木(カトリック教会専属合唱団)

◎婦人手芸講座  
▼とき：十一月二十五日(火)午前九時三十分から  
▼ところ：亀田町公民館  
▼内容：扇  
▼申し込み：十一月十五日(日)まで材料代七〇円を添えて、公民館、社会教育課へ申し込みください。

◎四季の料理講習会  
▼とき：十一月二十二日(土)午前九時三十分から  
▼ところ：町民会館栄養教室  
▼料理：中華まんじゅうなど

| 講座名     | 開催日                 | 開催時間         |
|---------|---------------------|--------------|
| 書道講座    | 14日、21日、28日(各金曜)    | 午後7時～9時      |
| ダンスクラブ  | 10日、17日、24日(各水曜)    | 午後7時～9時      |
| 卓球クラブ   | 5日、19日、26日(各水曜)     | 午前9時～正午      |
| 民謡クラブ   | 10日、17日、24日(各水曜)    | 午前10時～正午     |
| 書道クラブ   | 11日、18日、25日(各火曜)    | 午前10時～正午     |
| 紙人形クラブ  | 14日、28日(各金曜)        | 午前9時～正午      |
| 紙糊りクラブ  | 10日、17日(各水曜)        | 午前10時～午後1時   |
| コーラスクラブ | 4日、11日、25日(各火曜)     | 午前10時～11時30分 |
| 茶会クラブ   | 8日、22日(各土曜)         | 午後1時～4時      |
| 絵画クラブ   | 7日、14日、21日、28日(各金曜) | 午後6時～8時      |
| 唱歌クラブ   | 9日(日曜)              | 午後1時～4時      |
| 湯       | 12日、26日(各水曜)        | 午前10時～午後4時   |
| みみ      | 11日、25日(各火曜)        | 午前9時30分～午後2時 |
| 粘土人形    | 13日、20日(各木曜)        | 午前9時30分～午後2時 |
| 盆踊      | 5日、12日、19日、26日(各水曜) | 午後7時～9時      |

休館日 16日、23日

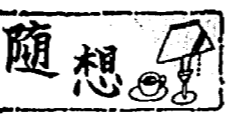
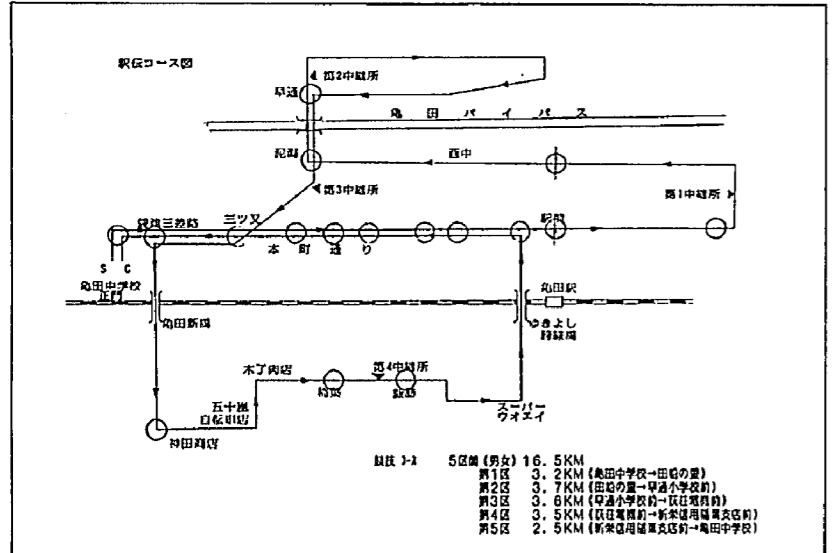
## 盆裁会 秋の大展示会

▼とき：十一月三日(日) 午前九時から午後四時  
▼ところ：亀田諏訪神社境内  
◎会員の即売会もあります。※小雨決行



## 町長杯争奪 駅伝大会のお知らせ

▼とき：十一月十六日(日) 午前八時スタート  
▼集合場所：亀田中学校 正門  
▼参加資格：中学生以上の男女で町に在住または勤務している者  
▼チーム編成：一チーム五人(中学の部、高校の部、一般の部)  
▼競技コース：男女とも全長十六・五キロメートルで五区間  
▼申し込み：十一月五日(木)までに公民館へ



## 随想 終戦のころの思い出

水道町一丁目 桑原春吉

私の人生経験の中で、世の中の流れが大きく変わっていくような出来事と言えば、やはり終戦である。そのころ、私は師範学校生だった。学徒動員にも出たが、ちょうどその時は学校の防衛に当たっていた。防空壕を掘ったり、避難訓練などをしていたが、B29の来襲は毎晩のように続いた。富山沖からやってきて、新潟港に機雷を投下、阿賀野川に沿って福島へ脱去するコースが多かった。終戦近くになると、敵の艦載機グラマンやロッキードP38の姿が、新潟の空にも現れるようになった。

八月十日だと思いが、新潟市民に強制疎開命令が出た。広島と長崎に新型爆弾が投下され、大きな損害が出ている。「次は新潟の番

だ。市民は三百以内に三里以上離れた所に疎開するよう」との命令であった。学校の防衛に当たっていた我々にも、疎開命令はやってきた。倉庫の先生からお金をもらって郷里に帰ることになった。

それは終戦日の前日だった。自分の荷物を防空壕に入れて、午前中に学校を出た。一人身の気遣いから、町の様子はどうだろうと思つて當所通りから古町へ出た。右を見て、左を見て、町の中ががらんとして死の町を歩いているのと同じだった。警防団の人があらはら見えるだけで、人影がほとんどない。古町を歩いてみると、どの家も奥の方まで見渡せる。主人のいなくなった犬や猫がとまま見られた。まさにゴーストタウンである。

二日ほど前に来た時には大八車とリヤカー、それに荷物を担いだ人たちがこつた返していた。古本屋の前では、素晴らしい文学全集や美術全集などが山と積まれて投げ売りされている

に出合った。欲しかった本なのに、手にとつて見る余裕はなかった。小林デパートと大和デパートの周りは既に建物の強制疎開でとりこわれ、広場になつていた。

お昼ころ、新潟発の列車に乗り、新築田の家に着いた時は夕方だった。父と母が元気で迎えてくれたのでホッとしたが、我が家でも荷物疎開で、家の中はがらんとしていた。翌日終戦の日を迎えようとは夢にも思わなかった。しかし、両親の元で終戦日を迎えることができたのは幸せだった。

ラジオで天皇の玉音放送があった。よく聞きとれなかつたけれど、時間がたつにつれて日本が無条件降伏をしたことがわかった。父と母は満州へ出征した二人の兄を心配して、無事に帰ってくることを祈っていた。

しばらくしてこの目で見たものは、アメリカ軍の進駐であった。岩船あたりの海岸から上陸したアメリカ軍の機械化部隊はあたりを

年三月十七日です。

○第一工区：水道局から稲葉二丁目まで

○第二工区：稲葉二丁目から向陽二丁目まで

○第三工区：向陽二丁目から向陽三丁目まで

○第四工区：向陽三丁目から大月二丁目まで

○第五工区：大月二丁目から鶴ノ子まで

○第六工区：鶴ノ子から向陽三丁目まで

○第一建設工業(株)

○古泉組

○向陽建設

○第一建設工業(株)

○古泉組

○向陽建設

○第一建設工業(株)

○古泉組

○向陽建設

## 老人居室整備資金 貸付けのお知らせ

町では、在宅福祉事業の一つとして、老人の居室整備資金の貸付けを行っております。

◆貸付けを受けられる人  
(1)町内に居住し、六十歳以上の親族と同居している人で、自力で整備することが困難な人  
(2)一戸一〇〇万円以内で貸付けを受ける人が所帯している住宅の増築築をする場合。

◆貸付金の利率  
年三・二パーセント  
◆貸付金を返す方法  
元利均等月賦  
◆返す期限  
資金を貸付けた翌月から十年以内  
◆保証人  
町内に住所を有する者二人  
◆申し込み期間  
十一月二十五日まで  
※詳しいことは民生課(内線三四番)におたずねください。

## 保健課 11月の予定

| 日  | 曜 | 時 間                | 実施内容          | 該 当                                | 会 場          |
|----|---|--------------------|---------------|------------------------------------|--------------|
| 14 | 金 | 午前 9:30<br>~ 正午    | 健康相談          | 40歳以上の希望者<br>(健康手帳のある方<br>はお持ち下さい) | 老人福祉<br>センター |
| 18 | 火 | 午後 1:30<br>~ 2:30  | 4か月児健診        | 61年7月生まれ<br>(アンケートをお持ち<br>下さい)     | 町民会館         |
| 19 | 水 | 午後 1:20<br>開始      | 母親学級<br>(1回目) | 10月中に届出した<br>妊婦及び希望者               | 町民会館         |
| 20 | 木 | 午前 9:30<br>~ 11:00 | 育児相談          | 乳・幼児                               | 町民会館         |
| 20 | 木 | 午後 1:30<br>開始      | 離乳食講習会        | 61年6月生まれ                           | 町民会館         |
| 21 | 金 | 午後 1:30<br>~ 2:30  | 1歳半児健診        | 60年5月生まれ<br>(アンケートをお持ち<br>下さい)     | 町民会館         |
| 26 | 水 | 午前 9:30<br>~ 正午    | 健康相談          | 40歳以上の希望者<br>(健康手帳のある方<br>はお持ち下さい) | 老人福祉<br>センター |
| 26 | 水 | 午後 1:20<br>開始      | 母親学級<br>(2回目) | 1回目終了者及び<br>希望者                    | 町民会館         |
| 27 | 木 | 午後 1:30<br>~ 2:30  | 3歳児健診         | 58年9月・10月生まれ<br>(アンケートをお持ち<br>下さい) | 町民会館         |

「作業停電の  
お知らせ」

十一月十七日(月)  
午前九時から正午まで  
・早通 一部  
十一月二十一日(金)  
午前八時三十分から正午  
まで

〇とき：十一月二十日(休)  
午前十時~正午  
午後一時~三時三十分  
〇ところ：亀田町役場脇  
ゆうあい号が  
献血  
ゆうあい号が  
きます



すこやかに (9月届出)

- (八月生まれ)保護者名
- |                     |                       |                       |                       |                     |                     |                       |                         |                         |                               |                       |
|---------------------|-----------------------|-----------------------|-----------------------|---------------------|---------------------|-----------------------|-------------------------|-------------------------|-------------------------------|-----------------------|
| 夏 貴 奈 庸 梨 幸 琢 結 裕 元 | 美 美 々 之 鷹 繪 子 洋 花 樹 太 | 吉 笠 伏 押 池 星 豊 湯 豊 長 箕 | 澤 原 見 木 田 野 島 田 島 谷 川 | 岩 弘 義 良 征 正 一 郎 貞 則 | 一 和 雄 春 司 直 雄 二 政 芳 | 茅 茅 城 水 砂 曙 元 稻 本 本 東 | 野 野 山 道 岡 岡 町 町 町 船 町 名 | 山 山 二 町 五 三 一 五 三 三 二 二 | 42 41 36 34 33 31 24 16 7 5 2 | 区 区 区 区 区 区 区 区 区 区 区 |
|---------------------|-----------------------|-----------------------|-----------------------|---------------------|---------------------|-----------------------|-------------------------|-------------------------|-------------------------------|-----------------------|

## 11月の 予防接種日程表

| 日  | 曜 | 時 間             | 実施内容                   | 該当者                          | 会 場  | 備 考                     |
|----|---|-----------------|------------------------|------------------------------|------|-------------------------|
| 17 | 月 | 午後1:30<br>~2:20 | 三種混合                   | 1区~37区                       | 町民会館 |                         |
| 19 | 水 | "               | ツベルク<br>リン反応           | 561.6~7生<br>(生後3か月<br>~48か月) | "    | ツベルクリン反応検査実<br>施申し込み書持参 |
| 21 | 金 | "               | ツベルク<br>リン反応判定<br>・BCG | "                            | "    | 判定用紙、BCG問<br>診票を持参      |
| 25 | 火 | "               | 三種混合                   | 38区~<br>59区                  | "    |                         |

※母子手帳、問診表(記入・捺印)を忘れずに!  
※転入された方、母子手帳を持って保健課窓口までおいでください。

- (九月生まれ)
- |                                   |  |                                       |                                     |   |                                       |   |   |   |
|-----------------------------------|--|---------------------------------------|-------------------------------------|---|---------------------------------------|---|---|---|
| こ 雄 孝 英 由 亜 泰 貴 瑞 麻 亜 健 景 祐 一 久 知 | ゆ り 太 行 司 依 孝 紀 代 司 輝 以 季 太郎 子 介 生 仁 江 明 之 | 金 栗 加 淡 小 風 風 坂 綵 本 岩 五 馬 渡 須 竹 坂 小 五 | 塚 原 藤 谷 武 間 間 上 田 瀨 十 風 邊 藤 前 井 島 十 | 浩 行 昭 良 健 忠 豊 正 和 良 耕 一 政 政 道 浩 之 園 栄 民 弘 | 旭 西 城 早 砂 砂 袋 新 元 船 船 稀 水 諏 東 西 中 中 新 | 町 四 三 四 通 岡 岡 津 明 町 戸 戸 葉 道 訪 本 本 西 中 中 明 | 42 41 36 34 33 31 26 24 21 21 17 16 12 11 52 51 51 48 | 区 |
|-----------------------------------|--|---------------------------------------|-------------------------------------|---|---------------------------------------|---|---|---|

- 婚姻した人 世帯主 町名 区
- |                       |                       |                       |                         |                       |                   |                 |                   |                    |
|-----------------------|-----------------------|-----------------------|-------------------------|-----------------------|-------------------|-----------------|-------------------|--------------------|
| 後 清 片 片 (長 曾 (村 三 渡 湯 | 藤 水 山 山 谷 我 木 浦 馬 邊 淺 | 百 博 利 高 和 高 富 正 光 和 洋 | 合 博 利 高 美 高 士 正 晴 子 人 能 | 枝 喜 一 郎 高 高 子 暗 子 明 明 | 喜 喜 茅 茅 鶴 砂 水 西 能 | 野 野 子 岡 道 町 町 明 | 山 山 二 二 三 二 二 二 区 | 42 41 38 33 30 3 区 |
|-----------------------|-----------------------|-----------------------|-------------------------|-----------------------|-------------------|-----------------|-------------------|--------------------|



すくなく (9月届出)

- 故人 世帯主 町名 区
- |                     |                     |                   |                   |   |                 |                   |                   |                   |                       |                            |
|---------------------|---------------------|-------------------|-------------------|---|-----------------|-------------------|-------------------|-------------------|-----------------------|----------------------------|
| 山 山 田 田 山 五 佐 酒 荒 故 | 田 口 村 村 本 十 々 井 木 人 | 文 シ 太 建 五 本 酒 荒 藤 | 司 ゲ 助 次 風 々 井 木 人 | (7) (88) (47) (74) (57) (62) (82) (84) (86) | 本 本 本 本 本 本 本 本 | 昭 人 人 人 人 人 人 人 人 | 中 緑 中 砂 水 袋 東 本 東 | 島 町 島 崩 道 津 本 本 本 | 三 三 一 崩 二 四 三 四 二 二 区 | 59 56 51 35 30 28 11 8 2 区 |
|---------------------|---------------------|-------------------|-------------------|---|-----------------|-------------------|-------------------|-------------------|-----------------------|----------------------------|



ふく (9月届出)

**休館日**

町民会館  
老人福祉センター

十一月二十一日(月) 文化の日  
十一月二十三日(水) 勤労感謝の日  
十一月二十四日(木) 勤労感謝の日  
十一月三十日(月)

☎(元)三三八〇  
☎(元)三五六〇  
☎(元)三三五〇

**11月の 休目当番医院**

(午前9時から午後5時まで)

11月2日…阿部医院(新明町5) ☎381-2045  
3日…高橋医院(城山1) ☎381-2970  
9日…横田医院(袋津3) ☎381-2729  
16日…松原医院(本町2) ☎381-2243  
23日…宮腰医院(本町2) ☎381-2253  
24日…高橋医院(東本町4) ☎381-2062  
30日…片桐医院(水道町1) ☎381-3320

亀田第一病院(西町2) ☎382-3111  
当直医在院、緊急を要する場合  
診療に応じます。