

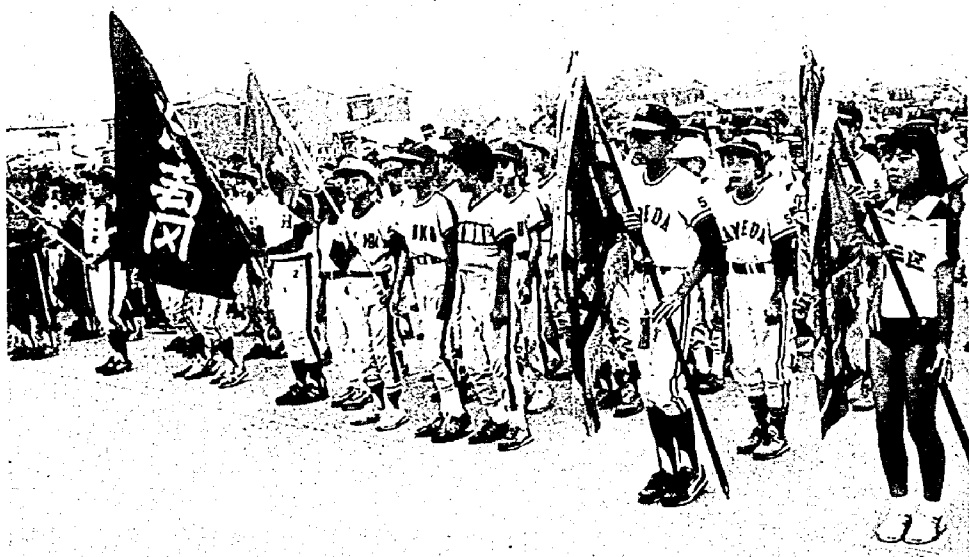
だめか報

9/1

No. 362

毎月1日・15日発行

発行 新潟県亀田町役場 ☎(81)-2111(代) 編集 企画 課



堂々の入場行進

小学生中・高学年が一室に集い、夏休み中の練習の成果を競う第二十四回少年少女球技大会が八月十七・十八日の二日間西小学校で開かれました。

真夏に競う 少年少女球技大会

午前八時から行われた開会式には野球二十四チーム、ドッジボール十八チームの八〇〇人の子供たちが勢ぞろい。野球会場では、暑さをもとめせず元気にボールを追う子供たちへ、応援にかけつけた人々から盛んな声援が送られています。また体育館のドッジボール会場には母親の姿が目立ち、子供たちのプレイと一緒に喜んで、わが子の姿をフィルムに収めたりしていました。



ドッジボール

——とじて保存しましょう——

人口のうごき

世帯数 7,851(+11) 61.8.1現在

区分	人口	出生	死亡	転入	転出
総数	29,371(+28)	23	14	88	69
男	14,252(+15)	9	8	46	32
女	15,119(+13)	14	6	42	37

住民登録人口 ()は前月比

おもな記事

- 2頁・みんな元気において ください 敬老会は 九月十五日
- 町民会館 第二回健康展開催の お知らせ
- 3頁・世帯更生資金貸し付け制度 梅干作戦 安全運転 を呼びかけ
- 4頁・第二十六回全国下水道促進デー
- 5頁・亀田町の公共下水道
- 6頁・少年少女球技大会 熱戦の成績
- 7頁・随想・俳句
- 8頁・保健課九月の子定



夏はレジャーによる交通量の増加や疲労などで交通事故が増える季節で

梅千作戦 安全運転を呼びかけ

夏はレジャーによる交通量の増加や疲労などで交通事故が増える季節で、交通安全の観点から、梅千作戦を呼びかけます。

世帯更生資金貸し付け制度

世帯更生資金貸し付け制度は、他からの借り入れが困難な低所得世帯、または身体障害者世帯に低利で貸し付け、世帯の自立更生をはかるために設けられた制度です。

Table with 5 columns: 資金別, 貸付限度額, 据置期間, 償還期間, 利率. Rows include 更生資金 and 身障更生資金.

所得基準額表. Table with 3 columns: 世帯人員, 一般世帯, 身障世帯. Rows show income thresholds for 1, 2, 3, 4, 5, 6, 7+ people.

九月の水道休日当番者. List of names and dates for water pipe maintenance work.

要な経費. List of expenses for the loan program, including shop repairs, tools, and materials.

九月の水道休日当番者. Continued list of names and dates for water pipe maintenance work.

生資金に限る. Additional conditions and details for the loan program.

亀田町工業団地進出企業 求人募集のお知らせ

亀田町工業団地進出企業では、下表のとおり求人募集を行いますので希望者は申し込みください。

Table with 5 columns: 住所, 企業名, 性別, 条件, 申込先. Lists job openings for various companies in the industrial park.

家庭看護のABC

入院に必要な品物. List of items needed for home care, such as bedding, cleaning supplies, and food.



敬老会のご案内

- List of activities for the Senior Citizens' Meeting, including a general meeting, memorial services, and a picnic.

敬老会は九月十五日

今年「敬老会」は敬老の日(九月十五日)に町民会館大ホールで開催します。

町民会館. Information about the venue and the program for the Senior Citizens' Meeting.

お年寄りのみなさんへ. Message to elderly citizens about the meeting and the importance of staying active.

9月の交通指導目標

- 交通安全目標: 1. 子供とお年寄りの交通事故防止, 2. 自転車の事故防止.



お年寄りのみなさんへ. Continued message to elderly citizens about road safety and community support.

Table with 2 columns: 氏名, 年齢. Lists names and ages of participants or staff.

第二回健康展開催のお知らせ

健康展開催のお知らせ. Details about the second health promotion event, including dates and location.

9月のレインボープラン日程

Table with 3 columns: 活動名, 開催日時, 場所. Lists the schedule for the Rainbow Plan activities in September.

第26回 全国下水道促進デー

子に贈る大きな遺産下水道

今年で二十六回目を迎える「全国下水道促進デー」は、自然と都市、人びとの生活環境を守る下水道について、国・地方公共団体（都道府県・市町村）と地域の人たちがいっしょになって考え、行動し、積極的に整備・促進を図ろうとする。町民運動の日で、毎年九月十日に建設省・厚生省が主催して行う全国的な行事です。

潤いのある快適な生活環境を

空から降ってきた雨や雪などの水は集まって川となり、長い旅をして海へ流れて行きます。海の水はやがて蒸発し、空に戻ってまた雨や雪となって地上に降ってきます。——水はこのように大自然の中で循環を繰り返して行きます。人間は太古からこの循環の中で暮らしを営み、文明を築きあげてきました。また、動物や植物も水の恵みを受け、生命を守ってきたのです。水はこうして人間をはじめとする生物の命をはぐくむとともに、人々の暮らしの中に憩いと安らぎを与えてきました。水に潤わされた植物の緑と、その緑を映す川や湖のたたずまいに人々は季節の訪れを感じてきたのです。

下水道ができた

下水道の整備されない町——ドブやミソにカやハエが発生し、衛生状態が悪化し、伝染病が発生したりします。そして、そんな町から出た汚水がそのまま川に流されると、人間や動物の命の水である川は、魚も住めない、死の川に変わってしまいます。雨水も流れ出るところがなく、町にあふれてしまいます。下水道ができたなら……私達の身近では、まず水洗便所が使えます。処理場が運転を開始し、町が処理区域の公示をすると、その区

域内では三年以内に組み取り便所を水洗便所に改造することが法律で義務づけられています。悪臭がなく、ハエやカのいない快適な水洗便所への切り換えはすみやかにいきましょう。なお、町では住民のみなさんの負担をできるだけ軽減するため排水設備設置資金融資制度（融資限度額工事一件につき三十万円、町が利子補給する）を実施しています。

また、排水設備等の新設、増設、改築等の工事は、亀田町長公認の指定工事店以外では絶対にできませんので、必ず指定工事店に依頼してください。

下水道は私達の財産

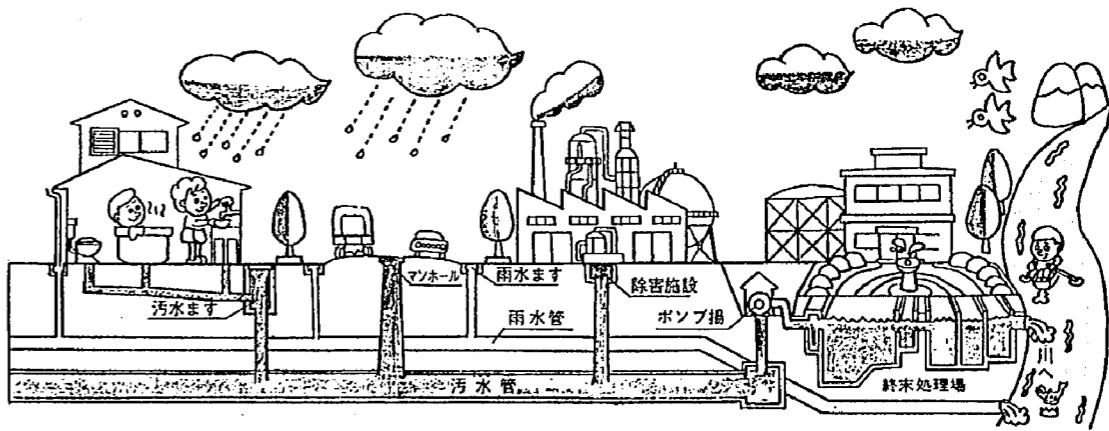
下水道は、私達の財産です。私達の財産を守っているのは、私達の義務です。私達の暮らしを守り、潤いを与える下水道の施設が建設されても、それで終わりではありません。下水道施設が、どここおりなく活動するために、常に適正な維持管理がなされなければなりません。

下水道施設は、私達の目に見えぬところで昼夜休みなく働き続けています。都市の「静脈」ともいえる下水道の機能を十分に発揮させるために、点検や管理が繰り返されているのです。こうした維持管理の費用は、下水道使用者から汚水量（下水道条例により上水道使用水量を汚水量とみなす）に応じて、毎月いただく下水道使用料によって賄われています。



管きよ工事完了後

家庭や工場などから出された汚水は、下水管きよポンプ場を通過して、最終的には終末処理場に集められて処理され、きれいになります。この下水道は大別して
①汚水を流し集めるための下水管きよ。 ②下水管きよを流れてきた汚水をくみあげるポンプ場。 ③集められた汚水を処理して、きれいな水にする終末処理場。の三つの部分からなっています。



(分流式)

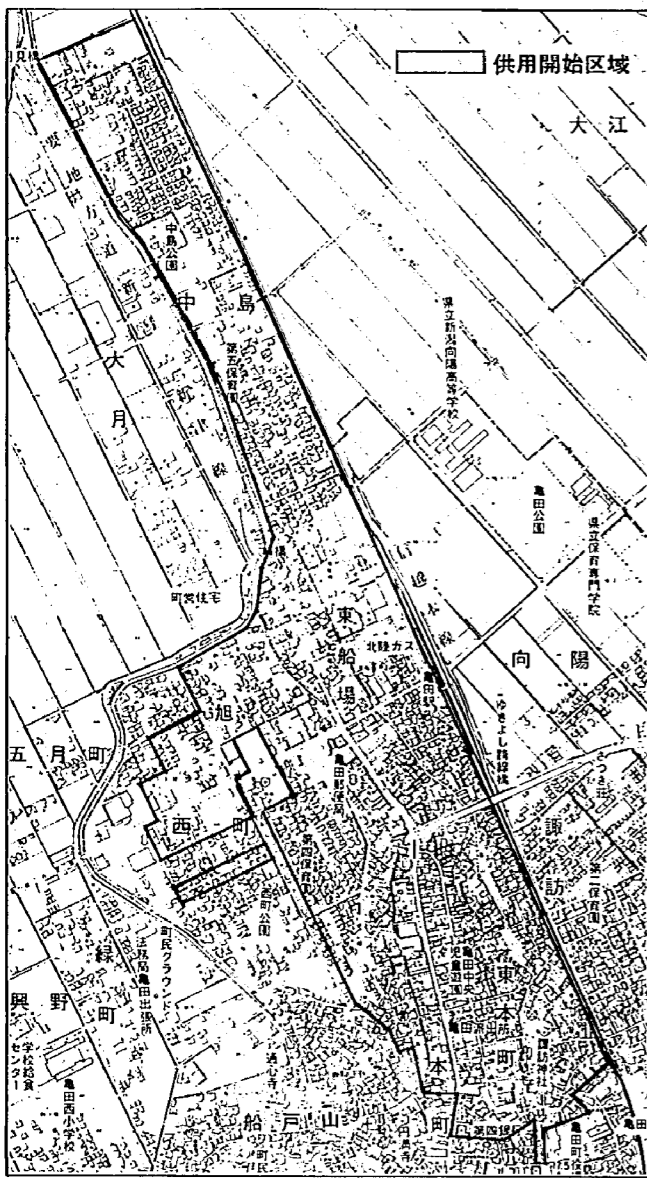
亀田町の公共下水道

亀田町は、昭和五十二年県内一二市町村のうち八番目に事業認可を受けて下水道事業を始めました。亀田町の下水道は、信濃川下流々々下水道（新潟処理区）の関連公共下水道で「汚水」と「雨水」を分けた分流式の排除方式です。「汚水」は道路の下に埋設した汚水管きよ（新濁幹線）を通過して新濁浄化センターに集められて、そこで処理したあと阿賀野川に放流されます。「雨水」は現在ある側溝

や水路などを通して亀田排水路、栗ノ木川に排水されています。下水道を建設するには、多額の費用がかかり市街化区域内を一挙に整備することができません。現在、第一期事業として中島から新明町に至る二四ヘクタールの面整備を行うため、五十二年から十三年計画で事業を進めています。※関係する区域の住民のみならずには、供用開始を予定する前に説明会を開催する予定です。

～ 供用開始区域 ～

供用開始日	区	域
56.10.23	中島・東船場5丁目	地域（各一部）
58.3.10	東船場・旭1丁目・東本町2丁目	地域（各一部）
59.3.10	西町1丁目・東本町1、3丁目	地域（各一部）
60.3.30	旭2丁目・東本町4、5丁目・新明町1、2丁目	本町1、2丁目地域（各一部）
61.3.30	旭2、3、4丁目・西町・本町1、2丁目	船戸山1、2丁目地域（各一部）



五十三年度から工事に着手し、六十年度まで流域下水道新濁幹線接続から船戸山一丁目地内までに内径二〇〇～六〇〇ミリメートル延長二、九一六メートルの汚水管線管きよを築造しました。六十一年度は、船戸山一丁目から、船戸山四丁目までの汚水管線管きよ築造工事を発注（請負者：㈱奥村組、㈱加賀田組）して工事に着手しています。

排水設備等指定工事業者

工事業者名	所在地	電話
小本工業㈱	元町三十五一四三	三二七一
㈱佐藤工業所	稲葉二一九一	三五〇七
新和設備工業所	新明町三五一七	五〇一六
新設工業所	曙町一〇一四七	四六三三
風間建設工業㈱	砂岡三〇七番地	七一〇五
本田工業所	砂岡三三三三二	六三三五
㈱小野建築設備	新明町五三二一〇	三六七二
招工工事	早苗四一三五二五	六三五五
㈱スィコウ設備	曙町四一三〇一八四	六七三八

工事の申し込みは指定工事業者へ

排水設備等の工事を行う場合は、確認申請書を町に提出しなければ絶対に行きません。このような手続きなどは指定工事業者と工事契約をしますと、いっさいみなさんに代って行います。

本町一丁目の全域と旭二丁目・本町二、三丁目。西町二丁目・船戸山一丁目・新明町一、二丁目の一部に内径二五〇ミリメートル延長一六、二四六メートルの枝線管きよを築造しました。六十一年度は、本町三、四丁目・旭二丁目・西町二丁目・船戸山一、二、四丁目・新明町一、五丁目地内を整備する予定です。これらの工事に伴って工事期間中は交通止や迂回道路などにより地元のみならずにご迷惑をおかけしますが、ご理解とご協力をお願いします。

工場誘致条例のあらまし

工場誘致条例は、本町の指定した地域(準工業地域・工業地域・工業専用地域・工場適地)に工場を新設・増設・移設した企業に対して、事業開始の日の属する年の翌年の四月一日を初日とする年度以降、三か年度にわたって固定資産税の「不均一の課税」を行うものです。

●不均一課税の率は：一年

度は十分の五、二年度は十分の七、三年度は十分の八です。

●固定資産：事業開始の日前三年間に取得したものに限りです。

●指定の基準：工場の新設・増設を受けるには、工場の指定が必要で、

●指定の基準：工場の立地する地域の環境に関する基準と工場の規模に関する基準があります。

●環境の基準：公害の発生するおそれのないもの、または工場が未然防止に必要

な措置を講じているものとです。

●工場の基準：新設の場合は、投下固定資産額が五〇〇万円以上。または増加雇用者数が二〇人以上。増設の場合は、投下固定資産額が三、〇〇万円以上。または増加雇用者数が十五人以上。移設の場合は投下固定資産額が五〇〇万円以上。または、増加雇用者数が十人以上となつています。

詳しいことは、役場産業課へおたずねください。

設備リース制度新設のお知らせ

従来から実施しており、設備貸与制度(割賦販売方式)に、新たに設備リース枠が八月一日から新設されました。

(一)リース方式による設備貸与制度とは

あなたが希望するハイテク機器を会社があなたに代わって購入して貸与するもので、一定期間、毎月均等のリース料でその機械設備をご利用になれる制度です。ただし、従来の設備貸与制度と違い、リース期間満

了と同時にリース設備を公社へ返還していただきます。

④申込時において、機械設備が設置済みのとき、または契約済のときは設備リースの対象となりませんのでご注意ください。

⑤内容としては

①リース(貸与)限度額：二十万円以上五十万円以下

②リース(貸与)期間：三年～七年まで

③月額リース料率・貸与損料(利息相当分)

三年：三・一五七%

④支払方法：毎月均等払い(三十六回～八十四回)

⑤対象業種：国で指定した業種に属する企業で

⑥製造業：原則として八十人以下

⑦小売・卸・サービス業：原則として二十人以下

⑧対象設備：国で指定した設備であつて電子計算により作動・制御するものに限る。

※詳しくは、役場産業課または、亀田商工会議所にお問い合わせください。

●町民陸上競技大会

●町民陸上競技大会

●町民陸上競技大会

●町民陸上競技大会

少年少女球技大会 熱戦の成績

野 球 3区 優勝
ドッジボール 3・4・22・53区



▽よろこびの3区チーム



▽優勝した3・4・22・53区チーム

八月十七日、十八日に開催された少年少女球技大会の成績は次のとおりです。

●野球の部

一位：3区

二位：22・56区
三位：29・34・35区
三位：早通A
●ドッジボールの部

一位：3・4・22・53区

●四季の料理講習会

●とき：九月二十日(日)

午前九時三十分から

●ところ：町民会館集衆改善室

●料理：吹き寄せのおこわ、魚のホイル焼き、パンキンバイ

●講師：川崎レイ子先生

●申し込み：九月十三日(出までに、公民館、社会教育課へ)

●福寿大学

●とき：九月十九日(金)

午前十時から

●ところ：亀田町公民館

●テーマ：転換期に生きる人々(元禄時代より)

●講師：町史編集委員 長佐野 宏 先生

●町民ゲートボール大会

●とき：九月二十八日(日)

午前九時から

●ところ：町民グラウンド

●チーム編成：一チーム五人(うち一人は監督を兼ねる) 老若男女を問いません

●申し込み：九月二十四日までに役場社会教育課へ

●町民陸上競技大会

●とき：九月二十八日(日)

午前九時三十分から

●ところ：亀田グラウンド

●申し込み：九月二十日(出までに公民館、佐々木スポーツ店、石倉スポーツ店に備えつけの用紙にて申し込みください。)

●問い合わせ：笹川武雄 (8)三三三六

随想



鶉ノ子

鶉ノ子三丁目 湯浅耕作

まれきつと毎日毎日いそがしい生活をし、木の葉をためきびしい冬の日に備え働いたと思ひます。田を耕やすとその跡が時々でてきます。

南は早苗から北は大規模農道、東は昔の大堀より西は亀田バイパスにかまれた細長い、良く耕された農地は正徳年間(今より二七〇年くらい前)にすでに現在の八割以上耕されています。

集落の北東に有りし鶉ノ子湯は村人たちに、冬はざい堀漁、暖かくなれば引網はい堀漁、ひしの実と運取りと食糧源となり村人の生活をささえたのです。

豊かな水で稲が実り、どじょう、鯉を育ててくれました。晩秋ともなれば村中総出で湯の菜刈り、この菜がかや屋根となり、よしずや燃料、冬の日の風除けになり葺刈りが村人のいつときのレクリエーションになりました。皆さんには不思議に思われる事でしょ

うが、集落の氏神神宮の境内に海人族の神、和多都美神社を祭つてあります。(いわゆる鶉ノ子の権現様)これはくる年もくる年も水になやみぬいた上での村人の願ひだったので。黄金色のいたわに穂つた稲穂の波の秋を迎えた年には村人は盆おどり、秋祭には村中総出で仕掛花火に興じたのです。これは終戦前頃までの風景です。

今ではすでに面かげも少なくなつた集落の東を南北に流れる大堀は在りし日の村人の飲料水となり、風呂水、台所の水と大切な生活用水でした。四面水にかこまれた所ですが井戸を掘つても水にめぐまれば堀の水にたよつて生活したのです。だがひとたび上流に伝染病が発生すれば軒をなみ死人を出すようなきびしい生活だったのです。

大堀の堤防は在りし日の街道で現在の亀田街道のまじなかつた頃の大切な道で

した。きつと喜びも悲しみも運んだ事でしょう。終戦頃まで海の魚も泳いだ堀も不用となり亀田町民のごみで埋められた現在の姿となり、鶉ノ子湯も新潟市民のごみで埋められ一基の石碑を残し昔日の面かげも失いました。

ありし日故郷を去つた二男がやはり子供の頃の堀で鮎やどじょうを捕り、はき木でせみとりとんぼつりをし、菜や真菰のかげで赤いくちばしの鶉・クイナやかいつぶりの泳ぐ水面でひしの実とりのできた故郷が恋しいと話します。だがここに生活する私は道が舗装され水路がコンクリートになつて本当に良くなったと思いましたが、でも年々、老いをかさねると、脳裏に走馬灯のようにありありと昔がよみがえります。老の郷愁でしょうか。

未注射・未登録犬 飼育の方に

ワクチンの改良で予防注射は昭和六十年から年一回になりました。集合注射は終わりました。まだ受けていない方または、新しく飼いはじめた方は、獣医科病院で注射を受けるようお知らせします。

なお、登録も同様に受けられます。

▽山岸獣医科病院：本町三(第四銀行隣) (8)六一八一

作業停電のお知らせ

九月二日(火)

午前八時から十一時三十分まで

・砂岡一、二丁目 大部分

・袋津一、三丁目 大部分

・水道町五丁目 大部分

・砂岡三丁目 一部

・袋津一、四、六丁目 一部

・新明町二、五丁目 一部

・水道町四丁目 一部

献血車ゆうあい号がきます

▽とき：九月八日(月)

午前十時～正午

午後一時～三時三十分

▽ところ：ニチイマート亀田店

9月の 公民館クラブ活動

道楽クラブ	12日, 19日, 26日 (各金曜)	午後7時～9時
ダンスクラブ	1日, 8日, 22日, 29日 (各月曜)	午後7時～9時
卓球クラブ	3日, 10日, 17日, 24日 (各水曜)	午前9時～正午
民謡クラブ	1日, 8日, 22日, 29日 (各月曜)	午前10時～正午
書道クラブ	9日, 16日, 30日 (各火曜)	午前10時～午後3時
紙人形クラブ	12日, 26日 (各金曜)	午前9時～正午
絵画クラブ	1日, 22日 (各月曜)	午前10時～午後4時
コーラスクラブ	2日, 9日, 16日, 30日 (各火曜)	午前10時～11時30分
陶芸クラブ	13日, 20日 (各土曜)	午後1時～4時
芸吟歌	5日, 12日, 19日, 26日 (各金曜)	午後6時～8時
紙短歌	14日 (日曜)	午後1時～4時
湯茶	10日, 24日 (各水曜)	午前10時～午後4時
みみ	9日, 30日 (各火曜)	午前9時30分～午後2時
粘土	4日, 18日 (各木曜)	午前9時30分～午後2時
紙人形	3日, 10日, 17日, 24日 (各水曜)	午後7時～9時
紙人形	7日, 15日, 21日, 23日 (休館日)	

来る電話表の盆花ことばかり夜店の灯と、かぬところ人を待つ夏やせの肩うすく紅うすく引く水止めに来て威されし威筒盆花をつくり仏にまづき、げ花桶に稚の花水汲んで来し列草の流れて水を堰止むる後継ぎのなきを憂へて蕨洗ふ新涼の朝の風の色は青狂ひ咲く山吹一花秋立ちぬ小説も聖書も漫画も売る夜店百姓は極楽田草取るでなしうすく、と月あり喜雨の雲のこり

小島一也
樋口南盆
田村山火
新保鶴村
押木蘭花
佐藤南瓜
佐藤稲舟
加藤静風
窪田竹舟
五十嵐渡河
片桐泰正
高橋向山
本田空也



鶉ノ子

鶉ノ子三丁目 湯浅耕作

まれきつと毎日毎日いそがしい生活をし、木の葉をためきびしい冬の日に備え働いたと思ひます。田を耕やすとその跡が時々でてきます。

南は早苗から北は大規模農道、東は昔の大堀より西は亀田バイパスにかまれた細長い、良く耕された農地は正徳年間(今より二七〇年くらい前)にすでに現在の八割以上耕されています。

豊かな水で稲が実り、どじょう、鯉を育ててくれました。晩秋ともなれば村中総出で湯の菜刈り、この菜がかや屋根となり、よしずや燃料、冬の日の風除けになり葺刈りが村人のいつときのレクリエーションになりました。皆さんには不思議に思われる事でしょ

うが、集落の氏神神宮の境内に海人族の神、和多都美神社を祭つてあります。(いわゆる鶉ノ子の権現様)これはくる年もくる年も水になやみぬいた上での村人の願ひだったので。黄金色のいたわに穂つた稲穂の波の秋を迎えた年には村人は盆おどり、秋祭には村中総出で仕掛花火に興じたのです。これは終戦前頃までの風景です。

今ではすでに面かげも少なくなつた集落の東を南北に流れる大堀は在りし日の村人の飲料水となり、風呂水、台所の水と大切な生活用水でした。四面水にかこまれた所ですが井戸を掘つても水にめぐまれば堀の水にたよつて生活したのです。だがひとたび上流に伝染病が発生すれば軒をなみ死人を出すようなきびしい生活だったのです。

大堀の堤防は在りし日の街道で現在の亀田街道のまじなかつた頃の大切な道で

した。きつと喜びも悲しみも運んだ事でしょう。終戦頃まで海の魚も泳いだ堀も不用となり亀田町民のごみで埋められた現在の姿となり、鶉ノ子湯も新潟市民のごみで埋められ一基の石碑を残し昔日の面かげも失いました。

ありし日故郷を去つた二男がやはり子供の頃の堀で鮎やどじょうを捕り、はき木でせみとりとんぼつりをし、菜や真菰のかげで赤いくちばしの鶉・クイナやかいつぶりの泳ぐ水面でひしの実とりのできた故郷が恋しいと話します。だがここに生活する私は道が舗装され水路がコンクリートになつて本当に良くなったと思いましたが、でも年々、老いをかさねると、脳裏に走馬灯のようにありありと昔がよみがえります。老の郷愁でしょうか。

未注射・未登録犬 飼育の方に

ワクチンの改良で予防注射は昭和六十年から年一回になりました。集合注射は終わりました。まだ受けていない方または、新しく飼いはじめた方は、獣医科病院で注射を受けるようお知らせします。

なお、登録も同様に受けられます。

▽山岸獣医科病院：本町三(第四銀行隣) (8)六一八一

作業停電のお知らせ

九月二日(火)

午前八時から十一時三十分まで

・砂岡一、二丁目 大部分

・袋津一、三丁目 大部分

・水道町五丁目 大部分

・砂岡三丁目 一部

・袋津一、四、六丁目 一部

・新明町二、五丁目 一部

・水道町四丁目 一部

献血車ゆうあい号がきます

▽とき：九月八日(月)

午前十時～正午

午後一時～三時三十分

▽ところ：ニチイマート亀田店

9月の 公民館クラブ活動

道楽クラブ	12日, 19日, 26日 (各金曜)	午後7時～9時
ダンスクラブ	1日, 8日, 22日, 29日 (各月曜)	午後7時～9時
卓球クラブ	3日, 10日, 17日, 24日 (各水曜)	午前9時～正午
民謡クラブ	1日, 8日, 22日, 29日 (各月曜)	午前10時～正午
書道クラブ	9日, 16日, 30日 (各火曜)	午前10時～午後3時
紙人形クラブ	12日, 26日 (各金曜)	午前9時～正午
絵画クラブ	1日, 22日 (各月曜)	午前10時～午後4時
コーラスクラブ	2日, 9日, 16日, 30日 (各火曜)	午前10時～11時30分
陶芸クラブ	13日, 20日 (各土曜)	午後1時～4時
芸吟歌	5日, 12日, 19日, 26日 (各金曜)	午後6時～8時
紙短歌	14日 (日曜)	午後1時～4時
湯茶	10日, 24日 (各水曜)	午前10時～午後4時
みみ	9日, 30日 (各火曜)	午前9時30分～午後2時
粘土	4日, 18日 (各木曜)	午前9時30分～午後2時
紙人形	3日, 10日, 17日, 24日 (各水曜)	午後7時～9時
紙人形	7日, 15日, 21日, 23日 (休館日)	

来る電話表の盆花ことばかり夜店の灯と、かぬところ人を待つ夏やせの肩うすく紅うすく引く水止めに来て威されし威筒盆花をつくり仏にまづき、げ花桶に稚の花水汲んで来し列草の流れて水を堰止むる後継ぎのなきを憂へて蕨洗ふ新涼の朝の風の色は青狂ひ咲く山吹一花秋立ちぬ小説も聖書も漫画も売る夜店百姓は極楽田草取るでなしうすく、と月あり喜雨の雲のこり

小島一也
樋口南盆
田村山火
新保鶴村
押木蘭花
佐藤南瓜
佐藤稲舟
加藤静風
窪田竹舟
五十嵐渡河
片桐泰正
高橋向山
本田空也

来る電話表の盆花ことばかり夜店の灯と、かぬところ人を待つ夏やせの肩うすく紅うすく引く水止めに来て威されし威筒盆花をつくり仏にまづき、げ花桶に稚の花水汲んで来し列草の流れて水を堰止むる後継ぎのなきを憂へて蕨洗ふ新涼の朝の風の色は青狂ひ咲く山吹一花秋立ちぬ小説も聖書も漫画も売る夜店百姓は極楽田草取るでなしうすく、と月あり喜雨の雲のこり

小島一也
樋口南盆
田村山火
新保鶴村
押木蘭花
佐藤南瓜
佐藤稲舟
加藤静風
窪田竹舟
五十嵐渡河
片桐泰正
高橋向山
本田空也

保健課 9月の予定

日	曜	時間	実施内容	該 当	会 場
10	水	午後1:30~2:30	4か月児健診	61年5月生まれ(アンケートをお持ち) ち下さい	町民会館
11	木	午後1:30~2:30	1歳半児健診	60年3月生まれ(アンケートをお持ち) ち下さい	町民会館
12	金	午前9:30~正午	健康相談	40歳以上の希望者(健康手帳をお持ち) 下さい	老人福祉センター
17	水	午後1:20開始	母親学級(1回目)	8月中に届出した妊婦及び希望者	町民会館
18	木	午前9:30~11:00	育児相談	乳幼児	町民会館
18	木	午後1:30開始	離乳食講習会	61年4月生まれ	町民会館
24	水	午前9:30~正午	健康相談	40歳以上の希望者(健康手帳をお持ち) 下さい	老人福祉センター
24	水	午後1:20開始	母親学級(2回目)	1回目終了者及び希望者	町民会館
25	木	午後1:30~2:30	3歳児健診	58年7月・8月生まれ(アンケートをお持ち) ち下さい	町民会館

社会を明るくする 愛の募金
 七月一日から全国いっせに行われた昭和六十一年度の社会を明るくする愛の募金も七月三十一日をもって終了しました。
 町民のみさんから温かいご協力をいただきました募金は総額七四万三、〇〇〇円となりました。
 みなさんから寄せられたお金は、町保護司会を通じて犯罪のない明るい社会を築くために役立ててもらったためにお贈りいたしました。

結核検診の結果
 六月に実施しました結核検診の結果で異常のあった
 (六月生まれ保護者名) 靖久 石附 裕 町名 水道町二区
 美奈子 片山十三好 38区
 松澤 亘 41区
 宮川 孝 54区
 加賀 泰夫 58区
 渡谷 雅秀 59区



方は、すでに精密検査を実施済です。いまままでに通知のない方は、異常がありませんのでお知らせします。
おやこ劇場例会のお知らせ
 ♡低学年
 ミュージカル「石になっ
 たかりうど」
 東京ミュージカルアンサンブル
 ♪とき：九月十九日(金) 午後六時三十分から
 ♪ところ：町民会館
 ♪高学年
 「ブンナよ、木からおりてこい」
 ♪とき：九月六日(土) 午後六時三十分から
 ♪ところ：町民会館
 ※詳しくは、亀田おやこ劇場事務所までお問い合わせください。
 ☎(82)五三三四

9月の 予防接種日程表

日	曜	時間	実施内容	該 当	会 場	備 考
17	水	午後1:30~2:20	ツベルクリン反応	S61 2~5 生(生後3~4ヵ月)	町民会館	ツベルクリン反応検査実施中し込み計持参
19	金	"	ツベルクリン反応 B C G	"	町民会館	判定用紙、B C G 問診票を持参
24	水	"	三種混合	1区~37区	町民会館	
30	火	"	"	38区~59区	町民会館	

※母子手帳、問診表(記入・捺印)を忘れずに!
 ※転入された方、母子手帳を持って保健課窓口までおいでください。

愛美 田中 辰生 中島三 59区
 (七月生まれ) 龍弘 古泉 聴 15区
 一 嘉 片桐 義昭 16区
 佳 代 乙川 正昭 23区
 裕 美 山田 勇一 26区
 友 美 吉田 浩明 33区
 なつき 渡辺 清 34区
 未 希 小池 清一 34区
 恵 理 石川 信彦 37区
 達 郎 酒井 信之 37区
 洋 史 中村 厚郎 39区
 佳 美 泰子 小林 均 44区
 政 幸 虎澤 榮三 46区
 まいか 鈴木 精逸 53区
 信之 松田 久雄 57区
 佳菜子 田邊 忠 59区
 高 (石井) 聖子 54区
 橋本 健夫 57区
 (大島) 朝子 57区
 山本 敏行 59区
 (田邊) 美恵子 59区

婚姻した人 世帯主 町名 区
 荒井 一弘 昭一 西町二 3区
 (石附) 恵代子 進 船戸山四 24区
 岩瀬 豊 船戸山四 24区
 (石倉) ミト子 進 船戸山四 24区
 尾田 秀樹 秀樹 荻曾根二 25区
 (高岡) 明美 秀樹 荻曾根二 25区
 小川 政美 長谷部 ヒサイ 大字袋津 32区
 (上杉) 恵子 長谷部 ヒサイ 大字袋津 32区
 阿部 孝男 島田 清一郎 早通 44区
 (島田) 恵子 島田 清一郎 早通 44区
 藤塚 正秋 島田 清一郎 早通 44区
 (古泉) ひとみ 島田 清一郎 早通 44区
 乙川 博雄 島田 清一郎 早通 44区
 (三村) 和枝 島田 清一郎 早通 44区

故人 世帯主 町名 区
 村本吉太郎(83) 本町一 4区
 高田 泰藏(79) 本町一 4区
 上田 政雄(69) 本町一 4区
 山田 政雄(69) 本町一 4区
 山田 政雄(69) 本町一 4区
 渡邊 与吉(79) 船戸山三 23区
 小林 茂朝(88) 船戸山三 23区
 島津 廣(80) 船戸山三 23区
 伏見 香織(0) 本町一 4区
 三浦 リヨ(72) 本町一 4区
 片山 政男(58) 本町一 4区
 山本フサエ(77) 本町一 4区
 熊倉清三郎(85) 本町一 4区
 青木 タミ(85) 本町一 4区
 佐藤 トシ(85) 本町一 4区

休館日
 町民会館 〇七八〇番
 老人福祉センター 〇五五〇番
 〇二五〇〇番
 九月 十五日(日) 敬老の日
 十六日(月) 秋分の日
 二十一日(土) 機織り節のため
 二十三日(日) 秋分の日
 二十九日(日) 秋分の日

9月の 休日当番医院
 (午前9時から午後5時まで)
 9月7日…高橋医院(東本町4) ☎81-2062
 14日…片桐医院(水道町1) ☎81-3320
 15日…亀田医院(新明町1) ☎81-2348
 21日…祖父江眼科(新明町2) ☎82-5959
 23日…山岸医院(袋津2) ☎82-4133
 28日…小林整形外科(四ツ興野1) ☎82-7333
 亀田第一病院(西町2) ☎82-3111
 当直医在院、緊急を要する場合診療に応じます。

故人 世帯主 町名 区
 村本吉太郎(83) 本町一 4区
 高田 泰藏(79) 本町一 4区
 上田 政雄(69) 本町一 4区
 山田 政雄(69) 本町一 4区
 山田 政雄(69) 本町一 4区
 渡邊 与吉(79) 船戸山三 23区
 小林 茂朝(88) 船戸山三 23区
 島津 廣(80) 船戸山三 23区
 伏見 香織(0) 本町一 4区
 三浦 リヨ(72) 本町一 4区
 片山 政男(58) 本町一 4区
 山本フサエ(77) 本町一 4区
 熊倉清三郎(85) 本町一 4区
 青木 タミ(85) 本町一 4区
 佐藤 トシ(85) 本町一 4区