



広報

かめだ

6/15

No. 357

毎月1日・15日発行

発行 新潟県亀田町役場 ☎(0)2111(代)

編集 企画 課



—とじて保存しましょう—

堂々の入場行進

みんな元気いっぱい

大運動会

好天に恵まれた6月1日、亀田東小学校で大運動会が行われました。

東小では、「ガッツだファイトだ東小パワー」の大会テーマのもとに全児童877人が参加。

華やかな応援合戦のあと、玉入れ、あみだレース、四色対抗リレーなど16種目に熱戦を展開し、児童たちは砂煙をあげながら元気いっぱいグラウンドを駆けまわり、さわやかな汗を流しています。

自分の成績に満足の笑みを浮かべる子、くやしがる子、たくましくなった子供たちを応援するお父さん、お母さんからおしめない拍手が贈られていました。

- 2頁・衆参院選挙投票日
七月六日
- 3頁・集中豪雨に気をつけよう
- 4頁・町史編さん室だより
・梅雨時の交通事故防止運動実施中
- 5頁・随想、俳句、短歌
- 6頁・ゴミの出し方 点検をもう一度
- ・水稲共同防除のお知らせ

おもな記事

人口のうごき

世帯数 7,827(+9) 61.6.1現在

区分	人口	出生	死亡	転入	転出
総数	29,317(+8)	22	9	71	76
男	14,229(+7)	13	4	31	33
女	15,088(+1)	9	5	40	43

住民登録人口 ()は前月比

7月6日

投票で国政に総参加

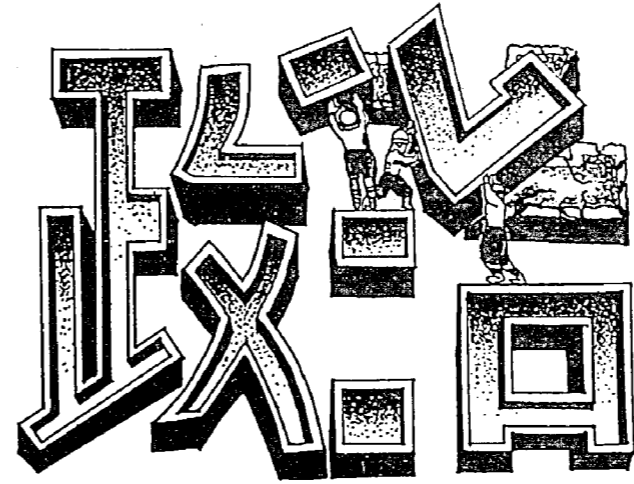
衆議院議員 総選挙
最高裁判所裁判官国民審査
参議院議員 通常選挙

投票時間 午前七時～午後六時

選挙が明るく正しく行われるためには、選挙人が国政に対する関心をますます強めることが必要です。良い政治、明るい政治はあなたの投票から始まります。

投票の秘密は堅く守られます。あなたに代わってよりよい政治を作りだしてくれる人に投票しましょう。

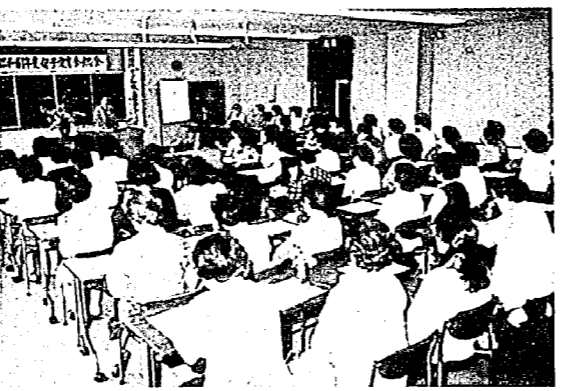
前に生まれた人。ただし、禁固以上の刑に処せられ執行中の者、また選挙違反をおかし、公民権停止者は除かれます。



▼不在者投票 このたびの選挙は、六月二十日登録基準日とされていますので、三月(三月二十日)以前に住民登録の届出をされた人は、本町に選挙権があります。

健康で明るい家庭づくり

母子愛育会総会



町婦人会、農協婦人会、母子保健推進員などが一体となって活動している母子愛育会の総会が五月二十三日、町民会館で開かれました。

寝込みを襲う「ゲリラ雨」
集中豪雨に気をつけよう

梅雨の末期には、しばしば集中豪雨による災害が起きます。とくに、この時期の大雨の特徴は、局地的に降ること、いつとどこで降り出すかわからないという「ゲリラ的」な性格をもっていることです。

雨が強くなったら要注意

集中豪雨は、狭い地域に強い雨が短時間に降るので、あつという間に災害が発生することがあります。梅雨末期は、長雨などで地盤が

すでにゆるんでいたりするので、強い雨が降り始めたら、嚴重な警戒が必要です。そこで、まず注意しなければならぬのが、各地気象台が発表する雷雨注意報や大雨警報などです。

一時間 三十ミリの雨が目安 かなりの大雨が降ると、



どこかで必ずといってよいほど雨が起きている。どのくらいの雨が降ると危険か—地形や地盤の硬さなどで、一概にはいえませんが、だいたいの目安は次のとおりです。

四季の料理講習会 七月六日(日) 午前九時三十分から

ヘルメット 着用強化週間 六月二十八日、七月四日

投票方法が違います。

比例代表選挙 (旧全国区) 政党に投票します。投票用紙には、政党の名称または略称を記入してください。

選挙区選挙 (旧地方区) 個人に投票します。投票用紙には、候補者個人名を記入してください。

参議院選挙

不在者投票ができません。そのよう人は、「宣誓書」に理由を書いて手続きをすることになります。

町内転居者の投票所 本町は十カ所の投票所にわかれていますが、六月一日以降に町内転居された人は、前住所地の投票所で投票してください。

なぜ集中豪雨が起るのか

梅雨期は、停滞前線(いわゆる梅雨前線)に伴う雨雲が日本列島をすっぽり覆っています。この前線は、オホーツク海方面からの冷たい空気のかたまりと、小笠原方面からの温かい空気のかたまりがぶつかってでき、舌状の雲が伸びて、この前線に向かって温かくて湿った空気が流れ込むと、地形の影響と相まって起こります。

梅雨時の交通事故 防止運動実施中 七月五日まで梅雨時の交通事故防止運動が行われています。

ラジオ体操

年中放送されているラジオ体操ですが、何となく夏の季節のように感じます。夏休み中には、各地でラジオ体操の会が行われ、体操人口が増えるからでしょうか。また、夏には、夏季巡回ラジオ体操というところで、全国各地のラジオ体操会の会場からの中継放送が行われます。今年一回の中央大会も夏にあり、今年度の中央大会は天皇陛下御在位六十周年記念というこゝろで、東京の神宮外苑で八月三日に開催されます。



町史編さん室 だより



三代 山岸 七郎

氏は嘉永六年袋津の地主山岸家に生まれ、寺小屋を出て円行寺住職に就いて漢学を学んだ。また貞風の号を称した歌人もあり、書画もよくしたが別に師匠という者も持たない。

明治二十二年袋津村・砂



旧亀田織維工業協同組合

前新田が合併されるや初代袋津村長に推され、日清戦争の騒乱期や木津切れによる被害・亀田町への合併の村処などの大任を果たされ、三十六年五月藤田新次郎町長の後を継いで三代亀田町長に就任した。

○三十二年亀田織物同業組合創立

永い伝統を持つ町織物界に三十年頃高機（パツタン）が導入され生産効率も倍増され、出機の時代から工場生産への胎動期となった。三十二年の不況に対処するため、品質の改善や同業者の統一を図るため

亀田物産協改良組合が組織されたが、三十六年には亀田織物同業組合に改組され、一層堅い団結力で品質の改善に努めた。現在の町同業者の団結心は既にこのころ育まれていたのである。

○三十七年日露戦争が始まる十年前の日清戦争で、関東州を含む遼東半島をわが国の勢力下に入れることができたが、下関条約調印後わずか六日目に露仏・独の三国は、極東平和のため清国に返還するよう、と勧告してきた。これを三國干渉という。日本はその十年後ついに三十七年二月八日旅順の露艦隊を奇襲、陸軍先遣

隊は韓国の仁川に上陸し、十日には宣戦が布告された。氏は開戦間もない三月、町長を退任した。在任わずか一カ年ではあったが袋津村長の任期を加えると十六カ年にわたる長い間、村のため町のために尽くされた功績は大きかった。大正六年九月二十日逝去、ときに行年六十五歳であった。

* * *

ここに早通村について簡単に述べておこう。

○明治二十二年町村制施行で、早通村は泥瀝、鶴ノ子長湯、丸湯を合併し、初代村長として坂上三千八が就任した。その後佐藤八四三、堀伸八郎が後を継いだ。

○明治三十四年茅野山村と合併する。

茅野山村は二十三年城所村と合併して茅城崎村となり、村長には清水甚蔵、押木謙二朗、皆川佐忠、清水甚七と代を重ね、三十四年早通村との合併を迎える。なお、教育面では明治五年十月佐々木郎を借りて済美校を開き、翌年西光寺を借り第十三番小学校早通校を開き、分校を酒屋、上和田、割野に設けた。さらに八年には日水の栄徳寺に茅野山分校を設けている。現位置に校舎を建て移ったのは、明治三十五年十月であった。

を、所有者をはじめ地域のみなさんも大切に保護しましょう。

荒れ放題 住宅用地の適正管理を

新潟市のベットタウンとして、人口が増え続けている亀田町では、住宅用地の開発が進められています。しかし、三分の一程度は住宅が建たずなどに利用されたり、空地のままになっています。

住宅街の中にあつて管理のできない野放しの空地に草や雑草が生い茂り、野ネズミ、蚊、ハエなどの発生源となつていきます。

住宅街の環境を美しく保つために、空き地の所有者は繁茂した雑草を刈り取り近隣の生活環境を悪化させないよう、適正管理に努めるよう、ご協力をお願いします。

保存樹に カヤなど名木十本指定

古木や樹木を「保存樹」として後世に残そうと、町と町文化財保護審議会では調査で選んだ「保存樹」

指定樹木は次のとおり

- ▼イチョウ (船戸山三・清水賢栄)
- ▼ケヤキ (泉町一・佐々木康彦)
- ▼サルスベリ (荻菅根五・村山昭男)
- ▼サイカチ (茅野山・日水神社八幡宮)
- ▼カヤ (城山四・斎藤佐平)
- ▼アズ (城山二・西山実)
- ▼クロマツ (二本 (亀田町水道局))
- ▼アズ (袋津・後藤徳二)
- ▼コウヤマキ (袋津一・植村仁四太郎)

昨年引き続き九ヶ所十本を指定しました。

私は亀田町の盆栽に対して大きな夢がある。町の愛好家が多く入会され、会が質的に発展し、日本盆栽協会主催の国風展に全員出品できるような会にしたい。今年も国風展開催後、新たに二十点が貴重盆栽として登録された。全国で貴重盆栽が二百五十点にもなる。一鉢でいい、貴重盆栽といわれる銘品と対話しながらウマイ酒が飲みたい。無理な夢か...

愛！それは献血

《愛の血液助け合い運動》
7月1日～31日



盆栽と私

船戸山二丁目 村尾学



近年、日本の盆栽も芸術品として世界的に高く評価されつつある。大宮市の近郊に盆栽村がある。大正のころ東京の盆栽業者が集まってできた村で、私も数回訪れたことがある。今日、外国から盆栽ツアーとして多くの人々が来ている。また日本からも文化交流と親善のため、海外へ技術指導者を送り出している。日本の盆栽芸術が今、世界に向かつて広がっている。

国内でも、日本盆栽協会が全国的に組織されている。毎年春に上野公園東京都美術館に、全国各地で審査された作品が展示される。これを園風展という。今年で六十回になる。第一回が昭和九年、その後満州事変、

二・二六事件、日支事変など、国内は戦争にかりたてられ、戦後は昭和二十二年から今日に至っている。近年、新潟でも各地で充実した盆栽展が開催されている。私も可能な限り見ることにしている。

私の盆栽歴も二十年にもなる。最初は見様見真似で上手にできた。「おれも、まんならでもないぞ」と思った盆栽もやればやるほど難しく、やばったらしく、改作の連続で相手が生きも、後がどうにもならない。盆栽の本当の妙味は自分で素材を求め、自分で作ってみなければ本当の意味で味わうことはできないのである。できあがっている盆栽を入手し、楽しむよりは素材、または種木から手塩にかけて楽しむほうが格別である。

盆栽を始めたころ、私は職場の関係で全国各地へ出張の多い毎日、その地に適した自然樹を見つめるのが好きだった。三河、四国の黒松、瀬戸内にはかない雑木。当時旅先からよくこ

れらの素材を選ったものである。

盆栽は若いころからやらなければ、自分で納得する作品はできない。多くの知識が必要である。私の盆栽年間管理は、冬は各樹に適した肥料作り、それに下手なスキーだが山に行き杉、松、雑木、自然樹の観察を兼ねた体力作り。春はあらゆる樹が、長い冬から目覚め、一年中でもっとも忙しい。樹々の生理を考慮しての鉢の移動、移動が終れば植替え作業、雑木・松柏・実物・草物、それぞれ土の配合は異なる。土の勉強は盆栽培養に欠かせない大切な勉強である。

植替えが終わるころ、芽ツミ、芽切り、剪定、葉刈り施肥、作業は夜遅くまで続く。外敵から守るため、予防知識も大切だ。暇を見ては山歩き。自然樹の観察と体力作り。夏は水くりに始まり水くりに終る。早朝と夜、食後の二回、大変な労力である。一鉢一鉢水量は異なる。水くれしながら樹との対話である。樹々に対

して愛情がなければ立派に育てられない。植物は硬水では育ちが悪く、軟水でよく育つのである。秋、私にとって一年間の培養総決算でもある。秋の展示会の出品に余念がない。

十二年前、亀田町でも愛好家の手で「亀田町盆栽会」が誕生した。発足当時百三十三人の会員も現在五十人ほどである。私は発足当時からこの会員で、十年余り幹事長として会の運営を行ってきた。役員の一員として展示会のあり方についてまだまだ改善しなければならぬなと思っている。展示会の目的は二つある。一つは会員相互の親睦、展示会終了後の反省会、一パイ飲みながらの苦勞話、失敗談、自慢話、私にはよき勉強の機会だ。いま一つは愛培の成果を世に問うためである。

盆栽がわれわれの生活の身近にと思ひ、昨年の春と秋展示会場の廣敷りを行ってみた。毎日の生活のストレス解消のために、私は私なりに家の中に盆栽を飾ることに心掛けている。また

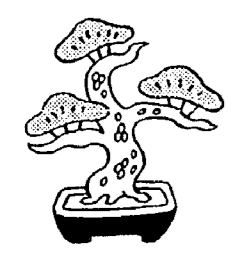
近年、日本の盆栽も芸術品として世界的に高く評価されつつある。大宮市の近郊に盆栽村がある。大正のころ東京の盆栽業者が集まってできた村で、私も数回訪れたことがある。今日、外国から盆栽ツアーとして多くの人々が来ている。また日本からも文化交流と親善のため、海外へ技術指導者を送り出している。日本の盆栽芸術が今、世界に向かつて広がっている。

国内でも、日本盆栽協会が全国的に組織されている。毎年春に上野公園東京都美術館に、全国各地で審査された作品が展示される。これを園風展という。今年で六十回になる。第一回が昭和九年、その後満州事変、

二・二六事件、日支事変など、国内は戦争にかりたてられ、戦後は昭和二十二年から今日に至っている。近年、新潟でも各地で充実した盆栽展が開催されている。私も可能な限り見ることにしている。

私の盆栽歴も二十年にもなる。最初は見様見真似で上手にできた。「おれも、まんならでもないぞ」と思った盆栽もやればやるほど難しく、やばったらしく、改作の連続で相手が生きも、後がどうにもならない。盆栽の本当の妙味は自分で素材を求め、自分で作ってみなければ本当の意味で味わうことはできないのである。できあがっている盆栽を入手し、楽しむよりは素材、または種木から手塩にかけて楽しむほうが格別である。

盆栽を始めたころ、私は職場の関係で全国各地へ出張の多い毎日、その地に適した自然樹を見つめるのが好きだった。三河、四国の黒松、瀬戸内にはかない雑木。当時旅先からよくこ



れらの素材を選ったものである。

盆栽は若いころからやらなければ、自分で納得する作品はできない。多くの知識が必要である。私の盆栽年間管理は、冬は各樹に適した肥料作り、それに下手なスキーだが山に行き杉、松、雑木、自然樹の観察を兼ねた体力作り。春はあらゆる樹が、長い冬から目覚め、一年中でもっとも忙しい。樹々の生理を考慮しての鉢の移動、移動が終れば植替え作業、雑木・松柏・実物・草物、それぞれ土の配合は異なる。土の勉強は盆栽培養に欠かせない大切な勉強である。

植替えが終わるころ、芽ツミ、芽切り、剪定、葉刈り施肥、作業は夜遅くまで続く。外敵から守るため、予防知識も大切だ。暇を見ては山歩き。自然樹の観察と体力作り。夏は水くりに始まり水くりに終る。早朝と夜、食後の二回、大変な労力である。一鉢一鉢水量は異なる。水くれしながら樹との対話である。樹々に対

第3日曜日は 家庭の日

楽しくすごしましょう

俳句



亀田俳句会

なすトマト西瓜の苗を買って来し
篠の子を採りたる山に螻蛄捕る
蛸に足生いて終りや蛸目誌
足跡に漂ふ苗をしかと植え
鈴蘭の一輪挿しを厨にも
冷之症の妻のスカート夏に入る
下廻ししながら田植指図して
早乙女の笠紐くびる頬ゆたか
浮き苗のひとかたまりや大南風
強風や植田の水を片寄せて
筋に小径を塞ぐ山の村
雨到る藤棚いよよ藤色に
牛久沼より梅雨塞の一便り
子どもらに昔話りの深田植

大野 一路
田村 山火
樋口 南盆
佐藤 稲舟
加藤 静風
渡辺 大益
鈴木 新一郎
坂井 要一
新保 鶴村
窪田 竹舟
小嶋 健太郎
五十嵐 渡河
高橋 向山
片桐 泰正

ゴミの出し方 点検をもう一度



これから夏にむかいますが、ゴミは気温が上昇すると、悪臭やハエの発生原因となりますので十分気を付けてください。

【ゴミの出し方】

○燃えるゴミと燃えないゴミの分別をよくしましょう。
○ゴミ袋の口をしつかり結んでください。

○指定日以外には出さないでください。

○指定日の朝八時までに出して下さい。

○ゴミステーションの中には、燃えないゴミが出せない所がありますので注意してください。

○燃えないゴミに出すパイプ・雨ドヨは短く切つて出してください。

○タイヤおよび危険物は収集いたしません。

○柱や木の枝は短く(八〇センチ以内)切り、束ねて出してください。

○燃えないゴミの日には、空きビン、ガラス類を絶対に出さないでください。

○使用済み乾電池は、燃えないゴミの収集日に出してください。

○ゴミ収集の終わったステーションは、各区で責任を持つて清掃および粉剤などによる消毒を行ってください。

【空きビンの出し方】

○指示された空きビンステーションへ、毎月十日(一・二月は除く)の朝八時までにしてください。

○ビンの中身は出して下さい。

○こわれたビンと板ガラスは性質が違いますので、区分けしたタンボール箱などに入れ、ヒモでしばってください。

○空きビン、ガラス以外の物をまぜて出さないでください。

※回収後は絶対に出さないでください。

水稲共同防除のお知らせ

亀田町農業共済組合では水稲の病害虫防除作業の効率化と農薬の毒性、残留性などの問題を解決するため低毒性でも残留性の少ない農薬を使用して効率的に防除を行っています。本年も大型機械による共同防除を次の日程でいっせいに実施します。

この作業中、防除区域に近い人家の危険防止のため

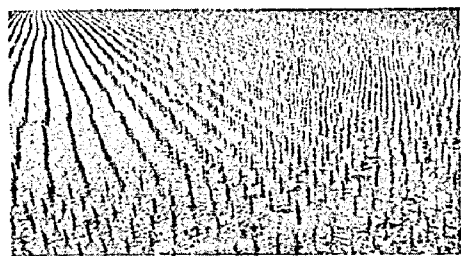
窓をしめるなど、ご理解とご協力をお願いします。

▼共同防除地区

丸湯・長湯・上早通・中早通・下早通・泥湯・袋津・所島・砂崩・城山・鶴ノ子・手代山・砂岡・茅野山

▼防除時期

- 一回目：六月二十五日ころ
- 二回目：七月十五日ころ
- 三回目：七月二十五日ころ
- 四回目：八月五日ころ



▼時間
午前五時～九時三十分
午後三時～六時三十分

厚生年金

五人未満事業所等に 適用拡大が行われます

健康保険法等の一部を改正する法律及び国民年金法等の一部を改正する法律の施行に伴い、五人未満の従業員を使用する事業所等のうち、法人の事業所について、昭和六十一年四月一日から健康保険が次の区分に従い段階的に適用されることになりました。

- 一、非適用業種(飲食業・サービス業等)の常時五人以上の従業員を使用する法人の事業所
- 二、全従業員の常時五人未満の従業員を使用する法人の事業所

(昭和六十一年四月一日から適用)

一、非適用業種(飲食業・サービス業等)の常時五人以上の従業員を使用する法人の事業所
二、全従業員の常時五人未満の従業員を使用する法人の事業所
(昭和六十一年四月一日から昭和六十四年三月三十一日までの間に段階的に適用)
※詳しいことは、新潟東社会保険事務所へおたずねください。
☎〇二五二(83)一〇一〇

税務署からのお知らせ 白色申告者の 記帳説明会

事業所得などの金額が三百万円を超える場合は、白色申告者でも記帳や記録の保存などが義務づけられています。
新潟税務署では、次のように説明会を開催いたしますので、多数ご来場ください。

▼日時
○事業所得者及び不動産所得者：六月二十三日(月)から二十四日(火)午前九時三十分から十一時三十分、午後一時三十分から三時三十分
○農業所得者：六月二十五日(水)午前九時三十分から十一時三十分

休日当番医院

(午前9時から午後5時まで)

- 6月15日…山岸医院(袋津2) ☎82-4133
 - 22日…小林整形外科(四ツ興野1) ☎82-7333
 - 29日…林皮膚科(四ツ興野1) ☎81-3111
- 亀田第一病院(西町2) ☎82-3111
当直医在院、緊急を要する場合診療に応じます。

一、時三十分
▼会場：新潟税務署四階第一会議室
詳しいことは、会場までお問い合わせください。
☎〇二五二(29)二二五一

当会は厚生年金受給者の集まりで、制度の改善、受給者の福祉の向上、年金情報伝達、年金生活の向上を目指している団体です。
なお、毎月十一日には亀田商工会議所において社会保険事務所の係官が、年金相談に応じています。

最近犬を放し飼いにしている家があり、そのため郵便の配達に支障をきたしております。
犬は、必ずつないでおい

◆低学年
○六月二十九日(日)
「石の馬」 人形劇団むすび座
午後二時から
亀田東小体育館

厚生年金友の会 事務所が変更

新潟厚生年金友の会亀田支部では、さる五月二十二日の総会で支部長が交替しました。それに伴い事務所が次の通り変更になりました。

▼事務所：支部長阿部三郎
宅 諏訪二一五一九 ☎(81)二〇〇九

◆高学年
○六月二十一日(土)
「雪おんな」 人形劇団むすび座
午後六時十五分
石山公民館
※詳しいことは、事務局へ ☎(82)五三三四