

だめか 報 広

6/1

No. 356

毎月1日・15日発行

□発行 新潟県亀田町役場 ☎(81)-2111(代)

□編集 企画 課



竹トンボづくりの指導をうけて



楽しい竹トンボづくり

少年少女工作教室

昔から今日まで子供たちのおもちゃとして親しまれている竹トンボをつくらうと、五月十八日午前十時から公民館で少年少女工作教室が開催されました。

——とじて保存しましょう——

当日は、小学三年生以上の子供たち二十人が参加。先生から、竹トンボづくりの指導をうけながら、一人ひとり小刀を使って生竹を削るなど最初はぎこちなく指先を動かしていました。

参加者は、ほとんど初めてとあつて苦戦苦闘です。やっとの思いでつくりあげた竹トンボを子供たちは、諏訪神社境内で思いきり飛ばし歓声をあげていました。

人口のうごき

世帯数 7,818(+32) 61.5.1現在

区分	人口	出生	死亡	転入	転出
総数	29,309(+36)	23	16	150	121
男	14,222(+19)	11	7	77	62
女	15,087(+17)	12	9	73	59

住民登録人口 ()は前月比

おもな
記事

2頁・第一回区長会議

・七月一日 事業所統
計調査にご協力を

3頁・梅雨時の交通事故に
気をつけましよう

・町史編さん室だより
4頁・六月一日～七日 水
道週間

・人権擁護委員制度を
ご存じですか

5頁・児童手当 現況届は
三十日までに

6頁・町民ハイキング月
山

7頁・随想、俳句、短歌

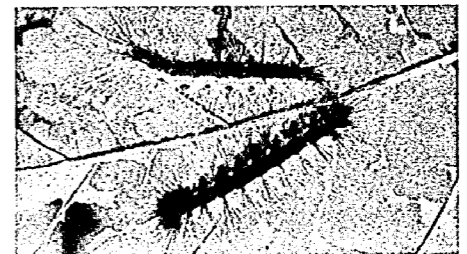
8頁・保健課六月の子定

昭和61年度 第一回区長会議

町の議事などを報告

五月十六日、午後一時三十分から町民会館で昭和六十一年度第一回区長会議が開催されました。当日は、一区から五十九区の区長さんが出席。武田助役のあいさつの後、永年区長をつとめられた方々に感謝状と記念品が贈られました。

アメリカシロヒトリ 駆除のお願い
樹木の緑をまたたくまに食いつくすアメリカシロヒトリの発生時期は、六月上旬から七月上旬、八月上旬から九月上旬の年一回です。その第一回目の発生時期が近づいてきました。町では、こども町内図の単位で防除機を貸し出します。幼虫の場合は、果取り



産業課で用意してあるものは、次のとおりです。
○薬剤(空きビンには必ずお返しください)
○動力噴霧機
○高い枝を切るハサミ
使用上の注意をお読みになって、くれぐれも事故のないようお願いします。なお、各地区にある町の公園については、連絡があり次第産業課で配布いたします。

六月二日から二十日まで町民健康診断は必ず受けましょう
六月二日から二十日まで結核レントゲン・血圧検査などの町民健康診断が行われます。

結核予防法・老人保健法により、学生及び職場検診を受診される方以外は、全員町民健康診断の対象となります。

四月一日現在の町民の加入者数は一万九千九百一十一人で、加入率六八・〇七パーセントとなっています。

道路現況図作成にご協力を
県では、道路の適正な管理を図るため、道路現況図のための測量を実施しています。この作業は、県内全域にわたります。

来春新規学校卒業予定者 求人受理説明会
昭和六十二年三月新規学校卒業予定者を対象とする求人申し込み手続きについて、説明会を行います。ご案内します。

▼ところ：亀田産業福祉会館(曙町三丁目六一)
当日都合の悪い場合は、新潟会場へ出席ください。
六月十九日午後一時三十分から新潟市公会堂で行います。
詳しいことは、新潟公共職業安定所(☎〇二五二二二二五)へ

献血車 ゆうあい号がきます
▽とき：六月十日(火) 午前十時～正午
午後一時～三時三十分
▽ところ：曙印刷団地組合会館

被表彰者名簿

(敬称略)

- 10年勤続者
 - 佐久間 徳一 (第20区長)
 - 本田 豊治 (第30区長)
- 5年勤続者
 - 矢和田 久次 (第19区長)
 - 佐藤 仁也 (第22区長)
 - 原 原平 (第33区長)
 - 塚 原勝 (第34区長)
 - 五十嵐 清義 (第54区長)
 - 富 樫隆 (第55区長)

7月1日 事業所統計調査にご協力を



七月一日現在で、事業所統計調査が全県いっせいに終わります。この調査は、国勢調査と並ぶ国の最も基本的な統計調査です。調査の対象は、農家を除くすべての事業所で会社、工場・商店・病院・旅館など、あらゆる種類の事業所を漏れなく調べることとしています。

調査の結果は、国、都道府県、市区町村での各種の行政施策、例えば、地域開発計画、都市計画、交通対策、雇用対策、公害対策などの基礎資料として、あるいは、民間における事業計画等の策定の基礎資料として広く利用されています。

町史編さん室 だより



断決行の人で、別に趣味らしいものはなかったが、公共のため人のために尽くすことを楽しみ、酒は好んだが量は少なかった。当時、田植への改良を考え、正条植えを主唱する程の先見の明があった。

明治二十七年八月五十嵐町長の後を継いで二代町長に就任した。

◇同二十七年、八年の日清戦争にあう。我が国は明治維新以来徳川幕府の鎖国政策を解消し、世界に伍するたため積極的に外国文明の取り



町はずれに設けられたのは、汽車の煙突から出る火のことで火事になっては困るとの町民の心配からという。過去に数度の大火で苦しめられた人々には当然であったであろう。

◇同三十二年公設消防組ができた。
当町では文化十一年(一八一四)から明治二十二年までの七十五年間で、焼失十以上の大火は十回に及び、七年半で一回の割合で特に焼失九十戸以上の大火は四回を数えている。明治六年の大火後消防組織の必要が痛感され、私設消防組の設置機運も高まり、同十八年には市街道路に用水井戸数十本を設けて防火に備えたが、二十二年には史上最大の大火に遭い、一層組織の充実改善が望まれていたが十年後の三十二年漸く公

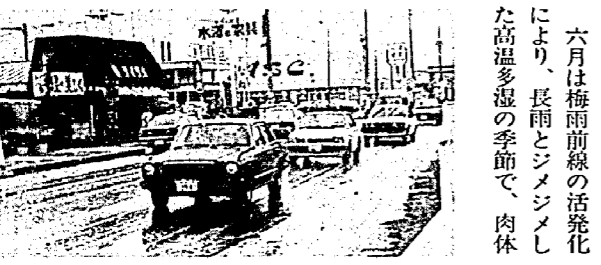
設置の設置を見ることのでき、金属製ポンプ購入の運びになった。同三十四年には袋津村と茅城島村の一部が、亀田町に合併し、町勢発展への駒を進めることとなった。

◇同年六月町立亀田尋常小学校を現在の位置高山に新築し、翌年従前の組合立高等小学校(高等科だけ)をここに併置し、その名も亀田尋常高等小学校と改称した。

◇同三十五年五月二十七日上町より出火、六十五戸を焼失、焼死者一人を出す。皇太子殿下北陸行啓中たまたま当町を通過され、火災の被害状況を聞かれ、救済金百円を下賜されたという。

八年九月の長い間町長として町発展に尽力された氏は、さらに三十六年には県会議員に当選し県政にも貢献されたが、大正七年三月十四日行年五十六歳で静かに世を去られた。

梅雨時の交通事故に 気をつけましょう



六月は梅雨前線の活発化により、長雨とジメジメした高温多湿の季節で、肉体的、精神的に不快感を覚える月です。

このため、この時期には雨天が直接・間接に原因となった交通事故、特に二輪車(含原付車)や自転車事故などが多発する傾向にあります。

歩行者、自転車利用者
●雨具は明るい色を、特に夜間は気をつけましょう。
●雨の日は身軽に行動できるよう、子供にはあまり物を持たせないようにしましょう。
●雨の日の道路横断は運転者から見えにくくなります

6月の交通指導目標

- 交差点事故の防止 (横断歩道を正しく渡りましょう)
- 自転車の事故防止 (一時停止と安全確認 傘さし運転の禁止)

から注意しなければなりません。特に夜間は右、左の安全を確かめ、無理な横断はやめましょう。

●子供やお年寄りの横断には、手を貸すか一声かけて注意してやりましょう。

●二輪車(含原付車)を運転するときは、ヘルメットを正しく着用しましょう。

●雨の日の高速運転はスリップの危険があります。雨の降り始めが特に危険です。

●雨の日の運転は、ワイパーの作動やガラスの曇りなどから視野が狭く、特に左側部分がよく見えないうので交差点や横断歩道での安全確認は確実に行いましょう。



空き缶やビニール袋を手に

空き缶回収 三、五〇〇人が清掃奉仕

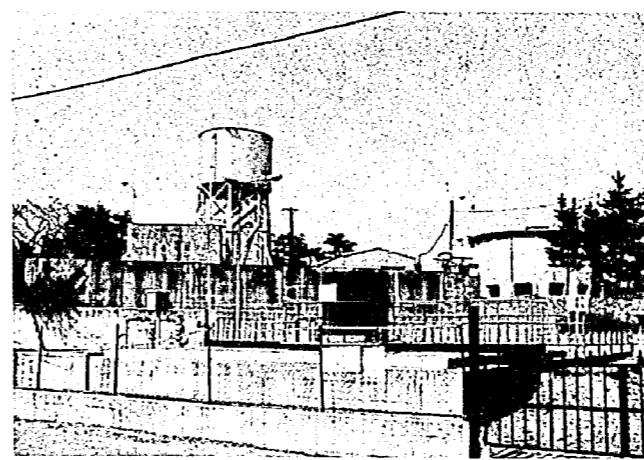
紙くずや空き缶など投げ捨てないようにしようと、五月十一日、町内一斉にクリーン作戦が行われました。当日は、雨にもかかわらず小学生からお年寄りまで約三、五〇〇人が参加。午前九時から五十九の区で一斉に各町内の回収を開始。

また、ボーイスカウト、老人クラブ、婦人会など十六団体が、ゴミ袋やビニール袋を手に国道・農道に投げ捨てられた空き缶やゴミ類を拾い上げました。集められた空き缶は一、五九、〇〇個、ゴミ類は二、四四分でした。

六月一日〜七日 水道週間

水道は暮らしを守る お母さん

私たちは、水道の水は蛇口をひねればいくらでも出てくるものと思いがちですが、実はそうではありません。水が「水がめ」は底をつき、節水が叫ばれ、私たちの生活は大きな支障をきたします。このように日ごろなげなく使っている水道の水は、自然の力に大きく左右されます。また、安心して飲める水をつくりだすのに膨大な費用がかかっています。



古代エジプト人が「母なるナイール」と呼び、水を大切にしていたように、自然の恵みの水をとり入れ、お金をかけてきれいにし、パイプを通して供給される水道の水を大切に使いましょう。また、お母さんのようにわれわれの暮らしを支えている水道です。お互いの生活環境の変化により多くの水が使われる時代です。大切に使いましょう。

創設、以来四回にわたる拡張工事を行い、現在その水源を阿賀野川にもとめています。現在、人口三万人、一日給水量二万五千立方メートルの施設となっています。しかし、人口の増加と生活様式の向上により現在の施設では、作る水よりも使用量が多くなる日があります。そのため施設の拡張を行っています。

今年も「水道週間」にちなみ、次の行事を行います。◇三市中東浦原水道協議会と合同の巡回広報を実施◇期間中に水道局へおいで

町では「清浄・豊富」な水を町民に供給するため水道事業を営んでいます。水道工事による断水、赤水の発生など、いろいろな迷惑をおかけしていますがその解消にできるだけ努力してまいりますので、今後ともご協力をお願いします。

六月一日〜七日 水道週間
休日の水道管の破裂・漏水には次の公認工事店へ連絡してください。
(受付時間：午前八時から午後五時まで)
六月一日：小木工業(株) ☎(01)2392
六月八日：植沼工事 ☎(02)6355
六月十五日：風間建設工業(株) ☎(01)4962
六月二十二日：佐藤工業所 ☎(01)3507
六月二十九日：新設工業所 ☎(01)4633

水道工事の申し込みは 工事承認後に

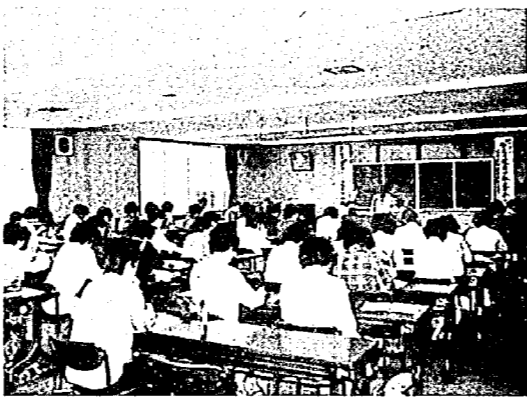
町では「清浄・豊富」な水を町民に供給するため水道事業を営んでいます。水道工事による断水、赤水の発生など、いろいろな迷惑をおかけしていますがその解消にできるだけ努力してまいりますので、今後ともご協力をお願いします。

町では「清浄・豊富」な水を町民に供給するため水道事業を営んでいます。水道工事による断水、赤水の発生など、いろいろな迷惑をおかけしていますがその解消にできるだけ努力してまいりますので、今後ともご協力をお願いします。

町では「清浄・豊富」な水を町民に供給するため水道事業を営んでいます。水道工事による断水、赤水の発生など、いろいろな迷惑をおかけしていますがその解消にできるだけ努力してまいりますので、今後ともご協力をお願いします。

六月九日(月) 午後一時から四時三十分まで
六月十一日(水) 午前八時三十分から正午まで
六月十二日(木) 午後一時から五時まで
六月十三日(金) 午後一時から五時まで

私たちの健康は私たちの手で 食生活改善推進委員会



五月十五日、食生活改善推進委員連絡協議会総会(会長渡辺イヅ子)が、町民会館で開催されました。

総会に引き続き「四〇歳からの健康管理」と題し、新津保健所の高橋マサ先生の記念講演がありました。

高齢化社会をむかえる中で、すこやかに老いるためには壮年期からの健康管理が大切です。健康は与えられるものではなく、自分で獲得していくもの。健康な人はより健康づくりに努め老化の進み具合を少しでも遅らせましょう。また、病気になるたら一日も早く治し、病気と上手に共存していくことが大切です。と語られました。

凍食品を上手に使った料理をテーマにした「主婦の栄養教室」を、町内五会場で開催し食生活を通して町の健康づくりに努めます。

六月九日(月) 午後一時から四時三十分まで
六月十一日(水) 午前八時三十分から正午まで
六月十二日(木) 午後一時から五時まで
六月十三日(金) 午後一時から五時まで

六月九日(月) 午後一時から四時三十分まで
六月十一日(水) 午前八時三十分から正午まで
六月十二日(木) 午後一時から五時まで
六月十三日(金) 午後一時から五時まで

児童手当

現況届は三十日まで

児童手当を支給されている方は、毎年六月中に「児童手当現況届」を出すことになっています。

今年六月一日から、児童手当法が改正され二人目の子どもさんにも手当が支給されることになりました。ただし、二人目の子どもさんは、昭和五十九年六月二日以後に生まれた子どもさんに限られます。二人目の子どもさんがその対象となる方、今後出生により対象となされる方は、次のとおり申請してください。

申請手続き
役場民生課
持参するもの
①印鑑
②保護者が加入している年金の記号・番号
③保護者名義の町内金融機関の預金通帳
なお、公務員や国鉄職員の方は、勤務先へ申請してください。

児童手当
十一月に振り込み
昭和六十一年二月から五月までの児童手当を六月十一日に各自の口座に振り込みます。

手話講習会のお知らせ
手話とは、聴覚障害者のコミュニケーション手段で身振り動作と手の表現を総合する言葉です。すなわち目で見る言葉です。

盆裁会
春の展示会
六月八日(日) 午前九時から午後三時三十分
六月九日(月) 午前九時から午後三時三十分

作業停電のお知らせ

六月四日(水) 午前八時三十分から正午まで
六月五日(木) 午前八時三十分から正午まで
六月六日(金) 午前八時三十分から正午まで

六月四日(水) 午前八時三十分から正午まで
六月五日(木) 午前八時三十分から正午まで
六月六日(金) 午前八時三十分から正午まで

六月四日(水) 午前八時三十分から正午まで
六月五日(木) 午前八時三十分から正午まで
六月六日(金) 午前八時三十分から正午まで

六月四日(水) 午前八時三十分から正午まで
六月五日(木) 午前八時三十分から正午まで
六月六日(金) 午前八時三十分から正午まで

六月四日(水) 午前八時三十分から正午まで
六月五日(木) 午前八時三十分から正午まで
六月六日(金) 午前八時三十分から正午まで

六月四日(水) 午前八時三十分から正午まで
六月五日(木) 午前八時三十分から正午まで
六月六日(金) 午前八時三十分から正午まで

施設名	開催日	時間
ゲートボールクラブ	2日・16日(大ホール)	午前9時〜12時
活花クラブ	3日・17日(講習室)	午前9時〜12時
囲碁クラブ	3日・17日(倶楽室)	午前9時30分〜午後4時
水墨画クラブ	10日・24日(講習室)	午前9時30分〜12時
手芸クラブ	4日・18日(図書室)	午前9時30分〜12時
将棋クラブ	4日・18日(講習室)	午前9時30分〜午後4時
軽スポーツクラブ	4日・18日(大ホール)	午後1時〜4時
書道クラブ	11日・25日(図書室)	午前9時30分〜12時
俳句クラブ	5日・19日(講習室)	午前9時30分〜12時
民謡演奏会	6日・20日(大ホール)	午後1時〜4時30分
民謡演奏会	14日・28日(講習室)	午後1時30分〜4時
民謡演奏会	13日・27日(農園場)	午後1時30分〜4時
民謡演奏会	7日・21日(講習室)	午前9時30分〜12時

人権擁護委員制度を存じますか

6月1日は、人権擁護委員法が施行された日です。昭和24年人権擁護委員法が施行され国民の基本的権利を擁護し見守る、いわば民間人による人権の番人の機関が誕生したのです。これが人権擁護委員制度の始まりです。

町には町長から推せんされて、法務大臣が委嘱した次の人権擁護委員がおります。

◇飯村孝善 諏訪 3 ☎(01)2392
◇高橋朋幸 早通 5 ☎(01)4688
◇荒井基蔵 東本町 5 ☎(01)2207

※相談は無料で、秘密は守られます。お気軽にご相談ください。

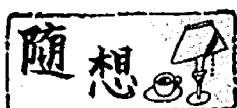


負われる建築業者の方にも協力をお願いします。お問い合わせは水道局へ ☎(01)3101

昨年三月、お世話になった本町消防署を退職して、私も米年は還暦を迎える年齢になりました。

今、通りすぎた人生を静かにふり返ってみると、楽しかったことや嬉しかったことよりも、苦しかったこと、困ったこと、あるいは大きな失敗が、教訓として残ります。

今から三十年程前、兼業農家である私の家の出来事です。昭和二十七年八月、田舎は土地改良事業により泥田が乾田化されました。それに伴い小舟は姿を消し自動車となり、鉄は耕運機にとって変わりました。



随想

精神障害者を 家族にもつて

早苗 一丁目 村山 栄松

しかし、組合費賦課金の納入、二年連続の冷害とて農家経済は窮乏した時期であり、私の家でも例外ではありませんでした。そこへ私の病氣、父の遠い親戚の保証のための債務と苦しいところへ、また追い打ちをかけてくるような不運がやってきたのです。それは、妹の発病です。新大病院で精神分裂病と診断され、この病氣は当時の医学では治らないと聞かされました。その時のショックは奈落の底につき落としとされたようなものでした。

この時がまさに私にとって、大きな節であったのです。節から芽を出すのも、節から折れるのも、その人の自覚にある訳です。私は八人兄弟の長男として弟妹のこと、我が子のことを考えると、精神障害者を持つ家族としての生き方に悩み苦しみました。そしてここに私との分裂病との戦いが始まったのです。

まず必要だったのは、私のような者でも理解できるような医学書であり、医師との話し合いにより、本人に対する接し方や家族としての役目がどうあるべきかを学んできました。そうした中で私が感じたものは、大まかにいって次の二点です。(一)精神障害者の社会復帰は家族ぐるみでやらなければならない。家族はこの病氣を知り、治療にかかわっていくこと。(二)精神衛生法を始め、制度のよくない点を改めるよう訴えていかなければならない。

また、社会復帰させるためには精神障害者にも福祉法の制度が不可欠である、ということでした。つまり家族は患者の代弁者としての役目です。

一方、近代精神医学も進歩し、新薬などにより治らないといわれた病氣も金快退院できるようになりました。しかし、世間の厚い偏見の壁や、家族が患者に対する接し方を知らないため、再発再入院をくり返しているのが現状でした。

そのような中で、家族会結成の気運が盛り上がり、昭和四十五年七月に本町でも保健所、町当局の指導のもと、私たちの「竹の子会」が設立したのです。会名の由来は、自らの偏見を一皮取り除くということ、私たちの諸先生の指導の下に竹の子のように素直に成長していこうと、お互いの親ほくを根底に発足しました。その会も今年十六年目を迎えます。私たち家族も地域家族会から県連合会、全国連合会という縦線と地域家族会同志の横線の交流を通して、単一家庭でできるものと組織を通して行うものにおける活動してきました。

亀田町からは精神障害者の同意入院費の自己負担分の二分の一を、家族会の運営活動費については社会福祉協議会から助成をいただいております。現在の最も切実な願いは、一人でも多くの患者の社会復帰です。そのためには病院から中間施設、そして社会復帰という経過をどうしてもたどる必要があります。もしそうしなければ、この病氣の患者の社会復帰はむずかしいのです。

そこで地域に公的な中間施設

設置の設置促進運動を進めてきました。現在設置されているのは東京都と熊本県の二カ所くらいです。中間施設となり、家族会も待ちきれず独自の方法で対応しています。県内では家族会単位または保健所管内の家族協議会単位で小規模ながら作業訓練所を開設しています。先進地では社会復帰の実績を次々と生み出しています。

私たちの地域では、お世話になっている新津保健所の好意で、昨年か社会復帰講座、作業訓練所を実施していただきました。今年から三市中浦家族連合協議会が引き続いて開設の運びとなりました。開設には百万円以上の経費が毎年必要を要します。もちろん会員家族の提出金や募金活動、または不用品の持ち寄りバザーなど、資金確保の努力をしております。

以上、私たちの願いの趣旨をご理解ください。そして篤志のご寄付ご協力をいただければ、ありがたく存じます。またこの病氣は私の妹のように長期入院では、社会復帰がむずかしくなり、新しい病気に発症した患者や家族は、私のように苦しむことなく早期発見、早期治療、適切な医療がで、さるよう願っています。

俳句

床柱背に牡丹の客となる
一本の草引き田植水迅し
すい〜と人も車も燕も
花吹雪ゆ〜くり通る乳母車
寺町に三番札所余花の寺
大根の花豆の花畑小さし
白藤や女ばかりになりし家
葉桜や母の形見の紋羽織
ソーダ水類ひゆれるイヤリング

大山 清治郎
高橋 向山
佐藤 妙子
田村 和子
高橋 桐子
村尾 ひな
五十嵐 みつ子
熊倉 静子
堀内 麻子

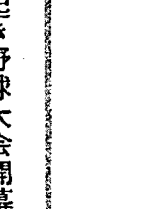
短歌

佐藤ハルエ
外国も恥らふ心異ならず王
妃は裾の乱れおさへり
栗田ひとみ
本を閉じスタンド消せば平
凡な我が一日が闇に溶け込
む
坂爪 ナツ
忍従の冬に耐え抜き袂ひ
か湧き立つ如き木蓮の花
関本 清美
歌心の芽生えを欲して愚に
も土を醸してみみずけに怒ら
む

齊藤 吉江
一冬の覆とられて澄む水に
紅散らしゆく池の鯉等は
石附富美枝
鶴が舞ふ姿かに似る舞と云
ふ大矢透の優美なる文字
渡辺 成雄
ほんほりの埒の内うち照る
花の費で言あふれて間に流
るる
田村 忠雄
大正の生まれというははる
かにて手力のみの嶽もちて
出づ
西山 与平
馬鈴薯を植えたる夜に霜降
りて枯れし若芽をいとおし
む

夏の省エネルギー 限りある資源

電気の無駄を省こう



温度計の水銀の目盛りがグングンと上昇する夏。この目盛りの動きと連動して増えるのが、エネルギー消費量です。夏を快適に過ごすという事は、一方で多くのエネルギーを消費することでもあるのです。しかし、そのエネルギーのほとんどは、石油、天然ガスといった、限りある資源です。

省エネルギーというと、とかく「がまん」「節約」ととられがちですが、必ずしも生活の質をおとすということではありません。無駄を省くことこそ、省エネルギーの基本です。

クーラー
冷やしすぎは、電気の無駄づかい

クーラーで、いたずらに部屋のなかを冷やし過ぎるのは上手な使い方ではありません。効果的な利用方法を考えてみましょう。

●適温は外気温より五度低いこと。室温は、外気温よりも五度くらい低いのが適温です。冷えすぎないように、こまめに温度調節しましょう。また、室外に出ている部分は、日かげで風通しの良いところに、日よけをつけておきましょう。

●エアフィルター掃除も、エアフィルターがほり目づまりしていると、吸い込みが悪くなり、冷却効

果を弱め、電気の無駄使いになります。二週間に一回くらいは、掃除をするようにしましょう。

冷蔵庫
電力の大量消費

冷蔵庫は家庭の電化製品の中でいちばん電力を使います。そこで十分にその機能を働かせるために、必要なポイントをおぼえておきましょう。

●直射日光と火が嫌い
熱の影響で温められた分だけ、余計に電力を使いまだけ、余計に電力を使いま

早起き野球大会開幕
第二十回早起き野球大会の開会式が、五月十一日午前五時三十分から町民グラウンドで行われました。

開会式には、各チームの代表が集まり、色とりどりのユニホームがグラウンドを埋めました。

ここの参加チームは五二チームで六月下旬まで町民グラウンド、亀中グラウンドで熱戦が展開されます。



和気あいあい
町民ゲートボール大会
五月十八日午前九時から町民グラウンドで町民ゲートボール大会が行われました。

大会では、七チームのメンバーが熱戦を展開し、気持ちいい汗を流しました。

今年には信仰の山として有名な出羽三山のひとつ、月山へご案内いたします。

残雪の中から可憐な姿をみせる高山植物の花々。澄みきった空と残雪の白さがみごとなコントラストを描きます。

ちよつと臆脚向きですが、楽しく自然を満喫してみませんか。

▽と き：六月二十八日(日)
午後八時三十分発。二十九日(日)午後六時ころ帰着
▽集合場所・時刻：亀田農協前午後八時二十分
▽募集人員：八十人



まちづくり
みんなの聲が
青写真

6月は「まちづくり月間」です

今年には信仰の山として有名な出羽三山のひとつ、月山へご案内いたします。

残雪の中から可憐な姿をみせる高山植物の花々。澄みきった空と残雪の白さがみごとなコントラストを描きます。

ちよつと臆脚向きですが、楽しく自然を満喫してみませんか。

▽と き：六月二十八日(日)
午後八時三十分発。二十九日(日)午後六時ころ帰着
▽集合場所・時刻：亀田農協前午後八時二十分
▽募集人員：八十人

す。涼しい場所に置いてください。

●詰め込みすぎに注意
庫内に食品をあまり詰め込むと、冷却効果が落ち、冷やすのにより電力を使います。冷気の流れをスムーズにしてあげましょう。

●ドアの開閉は素早く
いつまでもドアを開けたまま中のをのぞいてみると、温かい空気が入りこみ、庫内の温度が上がります。再び庫内の温度が一定になるまで、電力の消費が増え、てしまいます。ドアの開閉は素早く。

6月の 公民館クラブ活動

書道講座	13日、20日、27日(各金曜)	午後7時~9時
ダンスクラブ	2日、9日、16日、23日、30日(各月曜)	午後7時~9時
卓球クラブ	4日、19日、25日	午前9時~12時
民謡クラブ	2日、16日、23日、30日(各月曜)	午前10時~12時
書道クラブ	10日、17日、24日(各火曜)	午前10時~午後3時
紙人形クラブ	13日、27日(各金曜)	午前9時~12時
絵画クラブ	2日、16日(各月曜)	午前10時~午後4時
コーラスクラブ	3日、10日、17日(各火曜)	午前10時~午後30分
陶芸クラブ	14日、28日、29日	午後1時~4時
詩吟クラブ	6日、13日、20日、27日(各金曜)	午後6時~8時
短歌クラブ	8日(日曜)	午後1時~4時
湯	11日、25日(各水曜)	午前10時~午後4時
まみ	10日、24日(各火曜)	午前9時30分~午後2時
粘土人形	5日、12日(各水曜)	午前10時~午後2時
民謡教室	4日、11日、18日、25日(各水曜)	午後7時~9時
休館日	1日、15日	

◎早通に移動
図書館がきます

▽と き：六月十一日・二十日(日)
午後一時から四時三十分
▽と き：早通神明会館
※早通地区のみなさんはお気軽においでください。

保健課 6月の予定

日	曜	時間	実施内容	該当	会場
13	金	午前9:30~正午	健康相談	40歳以上の希望者(健康手帳をお持ち) 下さい	老人福祉センター
13	金	午後1:00~1:30受付	1歳半児健診	59年10月・11月生まれ(アンケートをお持ち) ち下さい	町民会館
17	火	午前9:30~11:00	育児相談	乳幼児	"
17	火	午後1:30開始	離乳食講習会	61年1月生まれ	"
18	水	午後1:20開始	母親学級(1回目)	5月中に届出した妊婦及び希望者	"
24	火	午後1:30~2:30	4か月児健診	61年2月生まれ(アンケートをお持ち) ち下さい	"
25	水	午前9:30~正午	健康相談	40歳以上の希望者(健康手帳をお持ち) ち下さい	老人福祉センター
25	水	午後1:20開始	母親学級(2回目)	1回目終了者及び希望者	町民会館
26	木	午後1:30~2:30	1歳半児健診	59年12月生まれ(アンケートをお持ち) ち下さい	"

6月の 予防接種日程表

日	曜	受付時間	実施内容	該当者	会場	備考
24	火	午後1:30~2:20	三種混合	洩れ者	町民会館	3~5月の間に第2回目、第3回目、第2種II期を接種できなかった人。今回第1回目にあたる人はご遠慮ください。

※母子手帳、問診表(記入・捺印)を忘れずに!
 ※転入された方、母子手帳を持って保健課窓口までおいでください。

氏名	性別	年齢	住所	区
渡邊 善和	男	12	諏訪二	12区
島山 仁嗣	男	25	荻萱根四	25区
山田 勇一	男	26	新明町五	26区
清水 ナミ子	女	30	水道町三	30区
榎並 善男	男	30	水道町三	30区
(長井) 紀美江	女	33	砂岡二	33区
本田 政道	男	36	城山一	36区
(今村) 千秋	男	38	城山一	38区
中林 義則	男	38	鶴ノ子二	38区
(渡部) 直子	女	44	鶴ノ子二	44区
末永 裕弥	男	45	早通	45区
(加澤) 裕子	女	45	早通	45区
山田 弘美	女	45	早通	45区
(菊池) 美実	女	45	早通	45区
馬場 清吉	男	45	早通	45区
(媚山) 恵子	女	45	早通	45区
風間 幸子	女	45	早通	45区
(風間) 直子	女	45	早通	45区
早川 好江	女	45	早通	45区
(立川) 清江	女	45	早通	45区
(本間) 真弓	女	45	早通	45区
大倉 直樹	男	45	早通	45区
(桑野) テイ子	女	45	早通	45区

氏名	年齢	住所	区
故 人	63	西町六	4区
青木 志良	63	船戸山二	5区
高橋 トキエ	65	東本町三	13区
坂井 惣太	76	東本町一	15区
山口 美代	53	船戸山三	22区
池田 ハルエ	77	船戸山三	23区
喜藤 良次	66	袋津三	28区
渡邊 マツ	87	東町四	30区
小池 清作	88	本町一	33区
上村 孝夫	60	吉四郎	35区
阿部 キミ	78	庄一	40区
土橋 壽衛	88	茅野	40区
吉田 寅一	84	茅野	40区
青木 サカ	69	早通	45区
齋藤 マス	87	九通	47区
松澤 キミ	78	城山	49区
戸川 良子	40	中島	51区

犯罪捜査にご協力を
 警察では、県民の平穏な生活を守り、明るく住みよい新潟県とするために、みなさんのご協力をお願いしています。どんな小さなことでも、犯罪に関することは積極的に通報してください。
 ○事件の発生を知ったときはすぐ一〇番を!
 ○被害に遭った時は、必ず届け出を!
 ○犯罪について知っている時は、積極的に通報を!
 警察では、協力をいただいた方に迷惑をかけるため十分な配慮をしています。ご協力をお願いします。

氏名	住所	区
建直 麻衣	船戸山二	23区
理恵子	船戸山二	22区
大輔	東本町三	16区
(四月生まれ) 弥生	本町二	13区
雅晃	東本町三	9区
真実	本町二	54区
照世	城山四	50区
麻里奈	城山四	49区
千尋	所島一	37区
恵一	水道町二	30区
(三月生まれ) 保護者名	荻萱根一	25区
一樹	元町一	20区
阿部政由利	本町二	6区
石井 康義	町名	
田中 啓	町名	
近 弘	町名	
菊地 喜道	町名	
赤塚 義廣	町名	
加藤 正一	町名	
高橋 正一	町名	
佐々木一雄	町名	
志田 政則	町名	
渡邊 雄一	町名	
齋藤 正雄	町名	
船戸山二	町名	
水道町一	町名	
東本町三	町名	
本町二	町名	
城山四	町名	
所島一	町名	
水道町二	町名	
荻萱根一	町名	
元町一	町名	
本町二	町名	



氏名	住所	区
圭太	遠藤	24区
未菜	砂岡二	33区
瑞人	砂岡二	33区
健人	砂岡二	33区
香苗	砂岡二	33区
純佳	砂岡二	33区
由佳	砂岡二	33区
真樹	砂岡二	33区
利輝	砂岡二	33区
辰也	砂岡二	33区
圭太	城所二	24区
遠藤	城所二	24区
孝一	城所二	24区
則男	城所二	24区
新一	城所二	24区
山田 厚	砂岡二	33区
有田 涉	砂岡二	33区
加藤 壮一	砂岡二	33区
山崎 涉	砂岡二	33区
芳賀 廣志	砂岡二	33区
天木 眞雄	砂岡二	33区
本間 利明	砂岡二	33区
清人	砂岡二	33区
早通	砂岡二	33区
五月町二	砂岡二	33区
大月一	砂岡二	33区
城山四	砂岡二	33区
鶴ノ子二	砂岡二	33区
鶴ノ子二	砂岡二	33区
五月町二	砂岡二	33区
早通	砂岡二	33区
中島 四	砂岡二	33区



休館日
 町民会館
 ☎82-3780番
 ☎82-5650番
 老人福祉センター
 ☎82-3500番
 六月一日(月)
 九日(月)
 十五日(月)
 二十三日(月)
 二十九日(月)

6月の 休日当番医院
 (午前9時から午後5時まで)
 6月1日…亀田医院(新明町1) ☎81-2348
 8日…祖父江眼科(新明町2) ☎82-5959
 15日…山岸医院(袋津2) ☎82-4133
 22日…小林整形外科(四ツ興野1) ☎82-7333
 29日…林皮膚科(四ツ興野1) ☎81-3111
 亀田第一病院(西町2) ☎82-3111
 当直医在院、緊急を要する場合診療に応じます。

ごめい
 五十嵐 信治
 (望月) 悦子
 佐藤 孝市
 (佐藤) 則子
 秀雄
 四ツ興野一 58区
 四ツ興野三 58区