

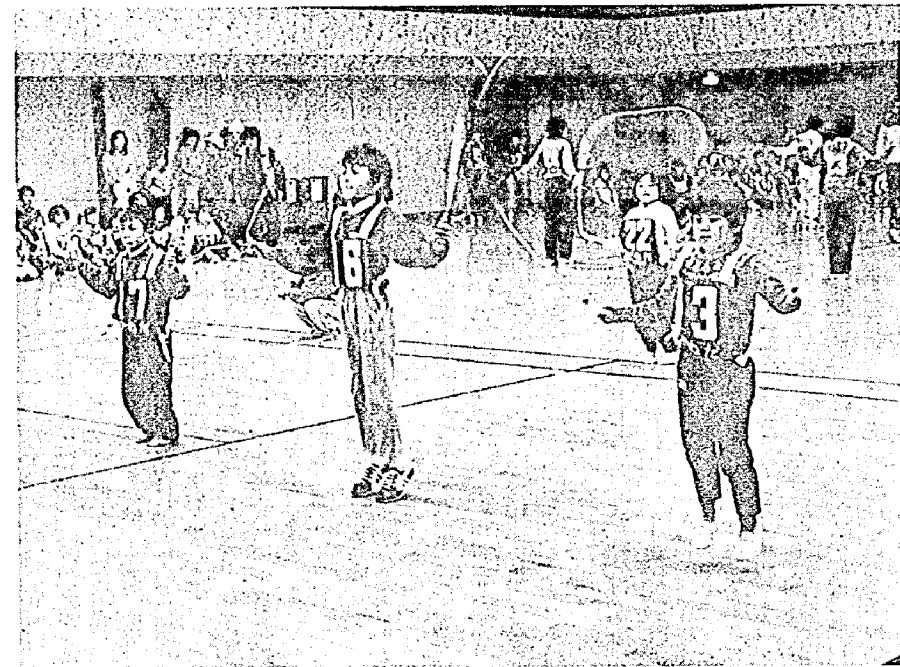
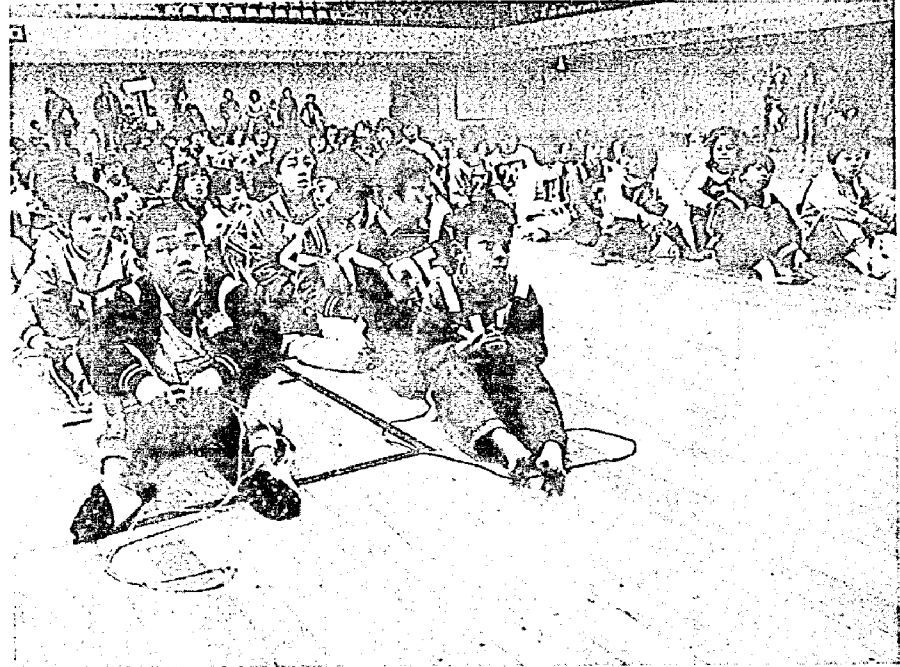
だめか報

3/1

No. 350

毎月1日・15日発行

発行 新潟県亀田町役場 ☎(81)-2111(代) 編集 企画課



寒さを吹き飛ばして 縄とびチャンピオン大会

縄とびチャンピオン大会は、二月九日町民会館大ホールで行われ、幼児からおかあさんジャンパーまで、百数十人が参加して熱戦が繰り広げられました。中には、高学年の部、神田潤(西小)君のように一時間以上も跳び続ける選手もいて場内もハラハラドキドキ。
会場は父兄の応援も手伝って熱気でいっぱい。また、今年はおかあさんジャンパーが多数参加しましたが、来年は応援にまわったおとうさん達のクラスも検討!?などと、なかなか雰囲気うちに終りました。

——として保存しましょう——

成績は次のとおり(敬称略)

◎幼児の部	◎低学年の部	◎高学年の部	◎おかあさんの部
一位 岩瀬賢史	一位 平野美佳	一位 神田潤	一位 渡辺信子
二位 阿部智真	二位 橋本泰里	二位 目黒香里	二位 湯浅里子
三位 岩瀬賢史	三位 石橋平	三位 乙川芳里	三位 茨木むつ子
三分〇九秒八五	一分四分一秒二五	一分四分一秒二〇	七分五五秒一五
二分一三秒四二	一分三秒八〇	二分二秒五三	四分四七秒五五
二分一秒六八	六分四一秒八五	一分六秒二一	四分一四秒六七
	一時間〇二分四一秒二〇		

人口のうごき

世帯数 7,760(+7) 61.2.1現在

区分	人口	出生	死亡	転入	転出
総数	29,257(+18)	24	20	50	36
男	14,209(+7)	13	9	25	22
女	15,048(+11)	11	11	25	14

住民登録人口 ()は前月比

おもな
記事

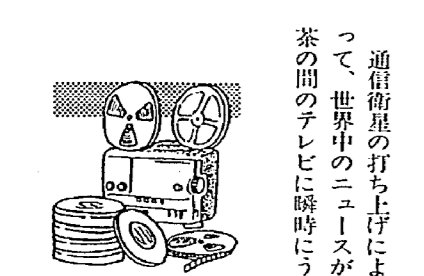
- 2頁・入学準備はできましかたか
- ・所得税の確定申告は三月十五日まで
- 3頁・速度は控えめに安全運転を
- 4頁・老人の居室整備資金貸付けのお知らせ
- ・亀田町中小商工業特別融資 四〇〇万円を五〇〇万円に改正
- 5頁・町史編さん室だより
- 6頁・はばたけノ新成人おめでとう 成人式は三月二十一日 町民会館
- 7頁・随想、俳句、短歌
- 8頁・保健課三月の予定



母の会への全戸加入の実現を

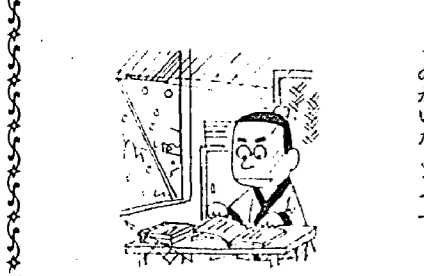
交通安全の会は、母の会の会へ、母の会の全戸加入の実現を願っています。交通安全の会は、母の会の会へ、母の会の全戸加入の実現を願っています。

交通安全の会は、母の会の会へ、母の会の全戸加入の実現を願っています。交通安全の会は、母の会の会へ、母の会の全戸加入の実現を願っています。



交通安全の会は、母の会の会へ、母の会の全戸加入の実現を願っています。交通安全の会は、母の会の会へ、母の会の全戸加入の実現を願っています。

交通安全の会は、母の会の会へ、母の会の全戸加入の実現を願っています。交通安全の会は、母の会の会へ、母の会の全戸加入の実現を願っています。



交通安全の会は、母の会の会へ、母の会の全戸加入の実現を願っています。交通安全の会は、母の会の会へ、母の会の全戸加入の実現を願っています。

交通事故撲滅を願って

交通安全の会は、母の会の会へ、母の会の全戸加入の実現を願っています。交通安全の会は、母の会の会へ、母の会の全戸加入の実現を願っています。

交通安全の会は、母の会の会へ、母の会の全戸加入の実現を願っています。交通安全の会は、母の会の会へ、母の会の全戸加入の実現を願っています。

交通安全の会は、母の会の会へ、母の会の全戸加入の実現を願っています。交通安全の会は、母の会の会へ、母の会の全戸加入の実現を願っています。

交通安全の会は、母の会の会へ、母の会の全戸加入の実現を願っています。交通安全の会は、母の会の会へ、母の会の全戸加入の実現を願っています。

交通安全の会は、母の会の会へ、母の会の全戸加入の実現を願っています。交通安全の会は、母の会の会へ、母の会の全戸加入の実現を願っています。

交通安全の会は、母の会の会へ、母の会の全戸加入の実現を願っています。交通安全の会は、母の会の会へ、母の会の全戸加入の実現を願っています。

速度は控えめに安全運転を

子どもの飛び出しには注意しましょう

長かった冬も終り、いよいよ子どもたちが屋外で活動する季節となりました。ところが、その尊い命や身体が、交通事故により失われたり傷つけられているのです。



交通安全の会は、母の会の会へ、母の会の全戸加入の実現を願っています。交通安全の会は、母の会の会へ、母の会の全戸加入の実現を願っています。

交通安全の会は、母の会の会へ、母の会の全戸加入の実現を願っています。交通安全の会は、母の会の会へ、母の会の全戸加入の実現を願っています。

交通安全の会は、母の会の会へ、母の会の全戸加入の実現を願っています。交通安全の会は、母の会の会へ、母の会の全戸加入の実現を願っています。

交通安全の会は、母の会の会へ、母の会の全戸加入の実現を願っています。交通安全の会は、母の会の会へ、母の会の全戸加入の実現を願っています。

交通安全の会は、母の会の会へ、母の会の全戸加入の実現を願っています。交通安全の会は、母の会の会へ、母の会の全戸加入の実現を願っています。

交通安全の会は、母の会の会へ、母の会の全戸加入の実現を願っています。交通安全の会は、母の会の会へ、母の会の全戸加入の実現を願っています。

交通安全の会は、母の会の会へ、母の会の全戸加入の実現を願っています。交通安全の会は、母の会の会へ、母の会の全戸加入の実現を願っています。

交通安全の会は、母の会の会へ、母の会の全戸加入の実現を願っています。交通安全の会は、母の会の会へ、母の会の全戸加入の実現を願っています。

交通安全の会は、母の会の会へ、母の会の全戸加入の実現を願っています。交通安全の会は、母の会の会へ、母の会の全戸加入の実現を願っています。

交通安全の会は、母の会の会へ、母の会の全戸加入の実現を願っています。交通安全の会は、母の会の会へ、母の会の全戸加入の実現を願っています。

交通安全の会は、母の会の会へ、母の会の全戸加入の実現を願っています。交通安全の会は、母の会の会へ、母の会の全戸加入の実現を願っています。

入学準備はできましたか

仲よし新一年生は四二一人



ちよっぴり緊張気味の新一年生（昨年）

四月には、町で四二一人（早小四六人、亀小一〇〇人、東小一四四人、亀田西小二三人、一月十日現在）のかわいい新一年生が誕生します。

入学のお子さんをもちつご家庭では、入学期が近づくと「学校についていけるかな」など何かと不安もありましょう。

返事をはつきりと「はい」「いいえ」は相手の返事というだけでなく、自分の考えを確かめるという意味もあります。

早起きの習慣 通学時間が保育園、幼稚園より早くなります。早起きの習慣をつけ、規則正しい生活をいまから身につけましょう。

入学児童をおもひの保護者のみなさんへ。今年も新入学児童に安全帽を、日赤および亀田町の共同でお渡しします。

安全帽は「入学式の日」に学校を通じてお渡しします。

入学児童におもひの保護者のみなさんへ。今年も新入学児童に安全帽を、日赤および亀田町の共同でお渡しします。

入学児童におもひの保護者のみなさんへ。今年も新入学児童に安全帽を、日赤および亀田町の共同でお渡しします。

所得税の確定申告は 3月15日まで



昭和六十一年分の所得税の確定申告期間も（三月十五日まで）あとわずかです。申告をしなければならぬ。

町では、先にお配りした日程表により町民会館で各種税金申告相談を行っています。

納税は便利な「口座振替制度を」 町税の納税方法を合理化し、納税の手数を省くために口座振替制度があります。

納税は便利な「口座振替制度を」 町税の納税方法を合理化し、納税の手数を省くために口座振替制度があります。

固定資産税 課税台帳の縦覧 昭和六十一年度の固定資産税（土地、家屋、償却資産）の課税台帳を所有者に縦覧します。

納税は便利な「口座振替制度を」 町税の納税方法を合理化し、納税の手数を省くために口座振替制度があります。

納税は便利な「口座振替制度を」 町税の納税方法を合理化し、納税の手数を省くために口座振替制度があります。

納税は便利な「口座振替制度を」 町税の納税方法を合理化し、納税の手数を省くために口座振替制度があります。

納税は便利な「口座振替制度を」 町税の納税方法を合理化し、納税の手数を省くために口座振替制度があります。

3月の交通指導目標

- 歩行者の事故防止 (飛び出し事故の防止と左右の安全確認)
- 自転車の事故防止 (右左折時、右左横断時の事故防止)

卒業式と言えば、将来への希望に胸ふくらませて暗れがましいものです。しかし、なかにはこの日が受験浪人、就職浪人への「門出」となってしまう、さえない気分の子も少なくないようです。

卒業式と言えば、将来への希望に胸ふくらませて暗れがましいものです。しかし、なかにはこの日が受験浪人、就職浪人への「門出」となってしまう、さえない気分の子も少なくないようです。

卒業式と言えば、将来への希望に胸ふくらませて暗れがましいものです。しかし、なかにはこの日が受験浪人、就職浪人への「門出」となってしまう、さえない気分の子も少なくないようです。

科学のメカニズムを身近なものに

通信衛星の打ち上げによって、世界中のニュースが茶の間のテレビに瞬時にうつし出されるなど、科学技術はたいへん進歩しています。

通信衛星の打ち上げによって、世界中のニュースが茶の間のテレビに瞬時にうつし出されるなど、科学技術はたいへん進歩しています。

通信衛星の打ち上げによって、世界中のニュースが茶の間のテレビに瞬時にうつし出されるなど、科学技術はたいへん進歩しています。

通信衛星の打ち上げによって、世界中のニュースが茶の間のテレビに瞬時にうつし出されるなど、科学技術はたいへん進歩しています。

通信衛星の打ち上げによって、世界中のニュースが茶の間のテレビに瞬時にうつし出されるなど、科学技術はたいへん進歩しています。

通信衛星の打ち上げによって、世界中のニュースが茶の間のテレビに瞬時にうつし出されるなど、科学技術はたいへん進歩しています。

通信衛星の打ち上げによって、世界中のニュースが茶の間のテレビに瞬時にうつし出されるなど、科学技術はたいへん進歩しています。

3月町議会定例会

3月11日開会の予定

昭和61年度一般会計、特別会計水道事業会計予算などの審議を行います。

通信衛星の打ち上げによって、世界中のニュースが茶の間のテレビに瞬時にうつし出されるなど、科学技術はたいへん進歩しています。

通信衛星の打ち上げによって、世界中のニュースが茶の間のテレビに瞬時にうつし出されるなど、科学技術はたいへん進歩しています。

通信衛星の打ち上げによって、世界中のニュースが茶の間のテレビに瞬時にうつし出されるなど、科学技術はたいへん進歩しています。

通信衛星の打ち上げによって、世界中のニュースが茶の間のテレビに瞬時にうつし出されるなど、科学技術はたいへん進歩しています。

通信衛星の打ち上げによって、世界中のニュースが茶の間のテレビに瞬時にうつし出されるなど、科学技術はたいへん進歩しています。

卒業式と言えば、将来への希望に胸ふくらませて暗れがましいものです。しかし、なかにはこの日が受験浪人、就職浪人への「門出」となってしまう、さえない気分の子も少なくないようです。

卒業式と言えば、将来への希望に胸ふくらませて暗れがましいものです。しかし、なかにはこの日が受験浪人、就職浪人への「門出」となってしまう、さえない気分の子も少なくないようです。

卒業式と言えば、将来への希望に胸ふくらませて暗れがましいものです。しかし、なかにはこの日が受験浪人、就職浪人への「門出」となってしまう、さえない気分の子も少なくないようです。

納税は便利な「口座振替制度を」 町税の納税方法を合理化し、納税の手数を省くために口座振替制度があります。

納税は便利な「口座振替制度を」 町税の納税方法を合理化し、納税の手数を省くために口座振替制度があります。

納税は便利な「口座振替制度を」 町税の納税方法を合理化し、納税の手数を省くために口座振替制度があります。

納税は便利な「口座振替制度を」 町税の納税方法を合理化し、納税の手数を省くために口座振替制度があります。

納税は便利な「口座振替制度を」 町税の納税方法を合理化し、納税の手数を省くために口座振替制度があります。

納税は便利な「口座振替制度を」 町税の納税方法を合理化し、納税の手数を省くために口座振替制度があります。

納税は便利な「口座振替制度を」 町税の納税方法を合理化し、納税の手数を省くために口座振替制度があります。

納税は便利な「口座振替制度を」 町税の納税方法を合理化し、納税の手数を省くために口座振替制度があります。

納税は便利な「口座振替制度を」 町税の納税方法を合理化し、納税の手数を省くために口座振替制度があります。

納税は便利な「口座振替制度を」 町税の納税方法を合理化し、納税の手数を省くために口座振替制度があります。

納税は便利な「口座振替制度を」 町税の納税方法を合理化し、納税の手数を省くために口座振替制度があります。

納税は便利な「口座振替制度を」 町税の納税方法を合理化し、納税の手数を省くために口座振替制度があります。

納税は便利な「口座振替制度を」 町税の納税方法を合理化し、納税の手数を省くために口座振替制度があります。

納税は便利な「口座振替制度を」 町税の納税方法を合理化し、納税の手数を省くために口座振替制度があります。

納税は便利な「口座振替制度を」 町税の納税方法を合理化し、納税の手数を省くために口座振替制度があります。

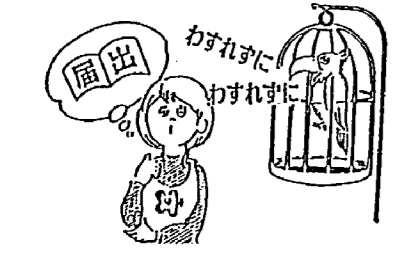
納税は便利な「口座振替制度を」 町税の納税方法を合理化し、納税の手数を省くために口座振替制度があります。



征清従軍記念碑

ある戦には剣を抜いて敵を斬る者、ある陣では陣地防禦に力戦せる者、風雪の夜奮戦して戦死する者を、充分考えられることであらう。

町史編さん室 だより
征清従軍記念碑
亀田町長 藤田新次郎
亀田分署長 加藤直太
陸軍歩兵大佐佐藤五郎
三等功四等功勳章勳章額
碑文(漢文に記されている)
明治二十七年、八年征清の役、亀田町の従軍者二十有七人、海軍は二、他は皆陸軍で、少尉及び書記、兵卒に至るまで戦って死せる者一、仙台の兵營に到り止まる者一、戦地で病死した者三、幸い帰国後勳章や賞金を受けたる者八。



現在、国民年金に任意加入されているサラリーマンの奥さん、「国民年金任意加入被保険者現況届書(現況届書)」と略称しますの

奥さん年金登録をお済みですか
この碑は碑文に記されているように、明治二十七年、

奥さん年金登録をお済みですか
用紙が社会保険庁から送られてきましたか。

この届出は、第三号被保険者の確認をする大事な届書です。忘れないで、年金登録の手続きをしてください。

八年日清戦争(日本と現在の中国との戦)の際、亀田町から従軍された人達の記念碑である。白御影石で造られ亀田諏訪社境内の諸碑群立する中で、高橋家寄りの築山の上に建てられている。

作業停電のお知らせ
三月四日(火)
午前八時から正午まで

これにあてはまる方は、「現行届書」に所定事項を記入し、夫の勤務先で内容の確認を受けたうえ、役場の国民年金係に昭和六十一年三月二十日までに提出してください。

この碑文を読んで何とも解し兼ねる点がある。一つは従軍者の人数で、従軍者二十有七名と刻まれているが、三十三名であって、その差三名である。何故だろう。

三月五日(水)
午後一時から四時三十分
三月十日(月)
午前九時から正午

三月十日(月)
午前九時から正午
三月十一日(火)
午前八時から正午

3月のレインボープラン日程
ゲートボールクラブ... 17日・31日(大ホール) 午前9時~12時
活花クラブ... 4日・18日(講習室) 午前9時~12時
囲碁クラブ... 4日・18日(娯楽室) 午前9時30分~午後4時

三月、四月は一年のうちで特に引越しの多い時期といえます。親元に住んでいた人が大学に入学したり、就職したりして親元を離れ、下宿や寮に住む場合、あるいは転勤などで住所を移す時は、いまままで住んでいた市区町村の役場に必ず転出届を提出してください。

転入・転出届けをお忘れなく
町では、在宅福祉事業の一つとして、老人の居室整備資金の貸付けを行っています。

同じく町内で住所を移した時は転居届を、世帯主が変った場合は世帯主変更届をお忘れなく。市区町村の役場には、住民基本台帳という住民の皆さんの住所などを記載した公簿が備えてあります。この住民基本台帳に基づいて

老人の居室整備資金貸付けのお知らせ
(1)町内に居住し、六十歳以上の親族と同居している人で、自力で整備することが困難な人
(2)町内に居住し、六十歳以上の親族と同居している人で、自力で整備することが困難な人

第3日曜日は 家庭の日
楽しくすごしましょう

三月十日から 空ビン回収再開
一月、二月と冬期間のため、空ビン回収を休みましたが、三月十日から再開します。

建築物を災害から守る
それは、わたしたちの生命を守る
三月七日から十三日は建築物防災週間です

三月の水道休日当番者
休日の水道管の破裂・漏水には次の公認工事店へ連絡してください。

指定された空ビンステーション以外には、絶対にいらないでください。

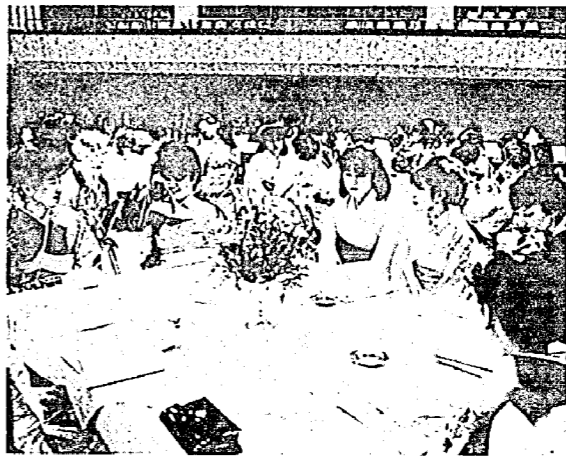
三月の水道休日当番者
休日の水道管の破裂・漏水には次の公認工事店へ連絡してください。

亀田町中小商工業特別融資
四〇〇万円を五〇〇万円に改正
亀田町中小商工業特別融資貸付規程の一部改正により、融資限度額が四〇〇万円から五〇〇万円になります。

はばたけ！ 新成人おめでとう

成人式は三月二十一日 町民会館

二十歳になられた皆さん
成人おめでとう。おめでとう。
晴れの門出の記念に町で
行っ成人式にご出席ください。
い。二両親、一般の方もせ
ひおいでください。



社会人としての新しい門出

新成人紹介

(追加申し込み)

- 敬称略
- | | | |
|-----|-----|-------|
| 区 | 世帯主 | 氏名 |
| 15区 | 芳男 | 泉田 芳成 |
| 16区 | 俊男 | 渡辺 弘樹 |
| 22区 | 守 | 菊地 康晴 |
| 25区 | 権作 | 亀山 克之 |
| 25区 | 公平 | 村山 公栄 |
| 27区 | 功 | 八木 浩一 |
| 27区 | 光男 | 小池 光洋 |
| 29区 | 正夫 | 八木ゆかり |
| 31区 | 邦雄 | 小池 陽司 |

成人式ご案内

とき：三月二十一日(春分の日)午前九時受付
ところ：町民会館大ホール
〔式典〕午前十時から
○開式のことば：教育委員長
○お祝いのことば
町民会館 町民協議長

○新成人誓いのことば
新成人代表
(ついで)
○コンサート：セッション
バンド 消火栓
○閉会：午前十一時五十分
予定



3月の公民館クラブ活動

書道講座	7日、14日、28日(各金曜)	午後7時～9時
ダンスクラブ	3日、10日、17日、24日(各月曜)	午後7時～9時
卓球クラブ	5日、12日、19日、26日(各水曜)	午前9時～12時
民謡クラブ	3日、10日、17日、24日(各月曜)	午前9時～12時
書道クラブ	11日、18日、25日(各火曜)	午前9時～12時
紙人形クラブ	14日、28日(各金曜)	午前10時～午後4時
絵画クラブ	3日、17日(各月曜)	午前10時～午後4時
コーラスクラブ	6日、11日、18日、25日	午後1時～4時
陶芸クラブ	8日、15日、16日	午後6時～8時
詩短歌の会	7日、14日、28日(各金曜)	午後1時～4時
短茶つみ	12日、26日(各水曜)	午前10時～午後4時
まつみ	11日、25日(火曜)	午前9時30分～午後2時
紙粘土	13日、20日(各木曜)	午前10時～午後2時
民謡教室	5日、12日、19日、26日(各水曜)	午後7時～9時

休館日…2日、16日、21日

公民館からのお知らせ

- ◎婦人大学修了式
とき：三月四日(火) 午前十時から
- ◎福寿大学修了式
とき：三月六日(木) 午前十時から
- ◎町民会館

福祉手当の申請

3月31日までに

現在、日常生活において常時の介護を必要とする重度障害者に対して福祉手当が給付されていますが、四月から障害基礎年金制度が導入されることにより、現行福祉手当のうち成人の福祉手当が再編成され、特別障害者手当制度が新たに発足します。

特別障害者手当制度
①特別障害者手当
二十歳以上で日常生活に常時特別の介護を要する程度の在宅の重度障害者(①重度障害が二つ以上の人)②重度一つに中度障害が二つ以上の人③重度が一つの人で障害程度が①②と同等以上の人)が①②と同額以上の(手当月額二〇、〇〇〇円)

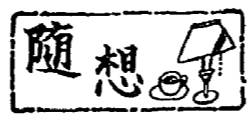
②障害児福祉手当
二十歳未満の障害児には、従来通りの手当が支給されます。

③経過措置福祉手当
障害基礎年金制度の対象にならない人で、特別障害者手当の障害認定基準に該当しないが、現行福祉手当の認定を昭和六十一年三月までに受けた人には、その障害が継続する間に限り従来の手当が支給されます。

※この制度に改正されることにより、四月一日より二十歳以上の方の福祉手当の新規認定がなくなり、現在、特別障害者手当に該当しないが福祉手当の受給資格には該当するという人が、四月以降に福祉手当の申請をされても給付を受けることができません。

次の受給資格に該当すると思われる方は、申請手続を済ませてください。

福祉手当(現行)
一、受給資格
①身障手帳一・二級相当及び療育手帳Aの最重度相当の障害を有する人で日常生活において常時の介護を必要とする障害者
②障害による公的年金を受給していない人(障害者年金、特別児童扶養手当を除く)
③施設等に入所していない人
二、手当月額二、二五〇円
三、所得による支給の制限があります。
四、申請期限：三月三十一日までに役場民生課へ(医師の診断書が必要ですので、早めに申請してください。)



ええ お笑いを一席

丸 濁 三流停 艶 笑(坂井 勲)

昭和六十一年、私にとって一つの節目となる年です。落語を始めて十五年。小中学生の頃の知人は、まさかあの人が落語を...と信じ難い顔をし、高知時代の知人は、ごく自然な顔。社会人となってからの知人達は「口から生まれたいやうな」と、などと軽薄な人と全く違った答えが返ってきます。

私自身、自分の性格の変わり方に驚いており、小さい頃は体が弱く、他人に押しつけられる感じがした私は、引込み思案で人前で話をするのが苦手で、自分の意志を相手に伝えることができないほど暗い子供でした。

でも、いつか自立したい、自分自身の存在を認めてもらいたいと思っていました。中学二年の秋、兄が高校の子供会で落語をやるというので家中が「ほら着物だ、扇子だ」と大騒ぎになった。騒ぎに巻き込まれた格好で落語に興味を持ち、落語の本を読み始めました。

もし自分が落語をやれば他人の注目を集められ、もう少し変わった自分になれるのではないかと。そのためにはどうすれば良いか。少しずつ考え始めるようになり、昭和四十五年四月、高校入学と同時に一大決心をし、朝一番に教室へ行き、来る人来る人に「おはよう、オッス」と声をかけ、自分は明るく強い人間であると印象づけ、自己紹介の時ははっきりとした口調で「落語をやっています」と、この一言が私の人生を八十度変えたのです。

それからの私は恥をかき、二度目は恥かしくなく、三度目はあたり前。今思うに少しは恥を残しておけばよかったようです。忘れもしない初高座。高

二の秋、文化祭口演二百間と同じ客の前で同じ癖を三回。何が何だかわけがわからず途中で高座を降り、楽屋で先輩に怒られ高座へ逆もどり、翌日学校へ行く気にもなりません。一生の内、一、二を争う恥だったように思い出されます。

そのおかげで半年後いっばしとりを取るようになり、卒業後、とにかくどこへ行くにも扇子と手ぬぐいを持ち、どんな時でも「落語やっています。やらせて下さい」と。朝起きてトイレの中、車の中、風呂の中、ふとんの中、夢の中、練習に練習を重ねたものこの頃、車の中で夢中になるとハンドルから手が離れ、身ぶり手ぶり、信号待ちの時窓が開いているのも忘れて大声を出し、周りの人達の冷たい視線を浴びたこともしばしばでした。

初めての舞台、県民会館の高座。新大落研の主催する名人会の楽屋へ行き、演者の着がえる前で九イースに座っての練習。それが縁で翌年から二年、学生に混じって出演させていただきました。

出演後、受付で一服してると二人の女学生が「サインして下さい」と近寄ってきたのです。その時の興奮といったらホーとしてしまいいまサインの下に住所と電話番号まで書いてしまつて「赤面が赤くなる」思いで「それ以来十数年サインの練習をしています。未だに役に立っていません。昭和四十九年一月、仲間達と水原落語会を結成し、テレビ、ラジオなどにも出演させていただき少しずつ名前も売れてきたようです。そのころからお世話になっていらっしゃる方々から今口演の依頼を受け、飛び回っております。

私にとって落語は生活そのものです。すべての落語を中心として生きてきました。もし私が十五年前恥をかき、恥を恐れていたら今きつと救いようのない人生を送っていたことでしょう。

いろいろな所へ行き、いろいろな人と出会い、いろいろなことをする。自分自身の一生を自分で開拓する。ただ毎日平凡に生きるより、ちょっと道をそれたり寄り道したり、新しいことに挑戦したり、何か少しのきっかけが楽しい一

生を送ることができると思っています。

私の場合、私の努力などは微々たるもので周りの人達に恵まれていたからできたのです。

稲刈りの最中、落語へ行って来る。といえ、自分の楽しみをやってこそ仕事にも張りが出るので送り出してくれた父、新しい会場で口演したいといえ、「まかせておけ」と毎晩チラシを持って一軒一軒回って客集めをしてくれた義兄、お客の数が多いと一声かければいやな顔一つ見せず集まってくれた友人、近所の人達。「きょうまた落語だよ」といえば「行ってらっしゃい」とやさしく送り出してくれた妻など本当にありがたいことです。

今年十五年、これを記念いたしまして六月十五日県民会館で口演を行います。その節は義理と人情を武器にお願いいたしますので、ぜひともよろしく。

では最後に
素人の寄席の仲入バカに受け
義理人情かかせぬ素人寄席の会
おあとがよろしいようで

俳句

亀田俳句会

- | | |
|----------------|-------|
| 首を振る張子の虎や寒の雷 | 加藤 静風 |
| 百姓の畦を歩いて春近し | 樋口 南盆 |
| 居酒屋の街の賑わい日脚伸ぶ | 田村 山火 |
| 開けたての障子の音も春めきし | 新保 鶴村 |
| 足音の雪あるところ無きところ | 本田 空也 |
| 春近し人集まれば賑やかに | 佐藤 仁也 |
| 機の街軽ろく撫で吹く雪解風 | 福岡 酎童 |
| まだ深き雪に日脚のぐんと伸ぶ | 佐藤 稲舟 |

短歌

関本 清美

- | | | | |
|--------------|--------------|--------------|--------|
| 雪崩にて呑み込まれたる棚 | 家よ掃り行く人の杖跡深し | 塩井 三作 | |
| 口の運ぶ遺体に雪が舞あつ | 狐鏡の響は何方打ちにけむ | 岸辺の薄氷微光を生みぬ | 石附富美枝 |
| 人の命奪ひてもなほ懲りむ | 九十二の終焉にして供華一 | つなき巾ひを見て帰たり | 栗田ひとみ |
| か雪呼ぶ雷障子戸ふるは | 吹雪く目を家に籠りて人恋 | し読書にも飽き大きなく | びす |
| 餌やると子等さんざめく遊 | 放ちた言葉を呑みてさり | げなく拗ねてもみたまをみ | かん刺きをり |
| びごと鯉は喉に光を呑めり | いまま少し事思ひ見 | む初夢の夜をスタンド淡し | 満さむ |

県立自然科学館

★とり風工作教室

とき：三月二十七日(日)

午前九時三十分～

ところ：自然科学館工作

製作品：つばめ

対象：小学校三年生以上

六十名

参加費：五〇〇円

申し込み：往復葉書に住所

氏名・年齢・電話番号

を記入して県立自然科

学館とり風工作教室

係まで

締め切り：三月十三日(日)

★映画会

とき：三月十六日(日)

午前十時三十分と

午後一時三十分

保健課3月の予定

日	曜	時 間	実施内容	該 当	会 場
12	水	午後1:30 ～2:30	4か月児健診	60年11月生まれ (アンケートをお持ち) (アンケートを お持ち) ち下さい	町民会館
13	木	午後1:30 ～2:30	1歳半児健診	59年9月生まれ (アンケートをお持ち) (アンケートを お持ち) ち下さい	町民会館
14	金	午前9:30 ～正午	健康相談	40歳以上の希望者 (健康手帳をお持ち)	老人福祉 センター
18	火	午前9:30 ～11:00	健康相談	乳児 幼児 家族 歯病 糖 尿 病	町民会館
18	火	午後1:30 開始	離乳食講習会	60年10月生まれ	町民会館
19	水	午後1:30 ～2:30	3歳児健診	58年1月・2月生まれ (アンケートをお持ち) (アンケートを お持ち) ち下さい	町民会館
20	木	午後1:20 開始	母親学級 (1回目)	2月中に届出した 妊婦	町民会館
26	水	午前9:30 ～正午	健康相談	40歳以上の希望者 (健康手帳をお持ち)	老人福祉 センター
26	水	午後1:20 開始	母親学級 (2回目)	1回目終了者及び 希望者	町民会館

ところ：自然科学館講堂
内容：木星
★プラネタリウム
三月は放映内容が変わり
ます。
○冬の星空と日本のお星様
三月九日(日)まで
○星占いと黄道十二星座
三月十九日(日)から
三月十九日(日)まで
※三月十一日・十八日まで
放映入れ替えるためお休み
す。

です。
詳しいことは、〒950 新
潟市女池蓮湯東二〇一〇番
新潟県立自然科学館(☎三
三三三三三三)へ
★特設コーナー
十二月三日に孵化したサ
ケの赤ちゃんが元気よく泳
ぎ回っています。
四月まで展示する予定です。



すこやかに (11月届出)

3月の 予防接種日程表

日	曜	受付時間	実施内容	該 当 区(者)	会 場
14	金	午後1:30～2:20	(は し か)ん 麻 し	生後18か月～72か月	町民会館
18	火	"	三 種 混 合	1 区 ～ 37 区	町民会館
20	木	"	"	38 区 ～ 59 区	町民会館
25	火	"	ポ リ オ	S60.7～8生 2回目 S60.9～11生 1回目 (生後3か月～48か月)	町民会館

※母子手帳、問診票(記入・捺印)を忘れずに!
※転入された方、母子手帳を持って保健課窓口までおいでください。

- 優子 (二月生まれ) 長谷川清晴 大月一 53区
花織 永井 恒雄 8区
貴史 小澤 義雄 15区
大輔 山本 朋彦 16区
雄貴 吉田 文雄 17区
潤 齊藤 政敏 23区
塚本 羊一 袋津五 27区

近郷将棋大会

とき：三月十六日(日)
午前十時より

ところ：町民会館

会費：二、〇〇〇円 (昼食付)

小中学生一、〇〇〇円

主催：亀田将棋センター

多数参加ください。

休館日
町民会館 ☎27七八〇番
☎82五六五〇番
老人福祉センター ☎82三五〇〇番
三月二日(日)
十日(日)
十六日(日)
二十一日(金)
春分の日
二十四日(月)
三十日(日)

3月の 休目当番医院

(午前9時から午後5時まで)

- 3月2日…片桐医院(水道町1) ☎81-3320
9日…亀田医院(新明町1) ☎81-2348
16日…祖父江眼科(新明町2) ☎82-5959
21日…山岸医院(袋津2) ☎82-4133
23日…小林整形外科(四ツ野1) ☎82-7333
30日…林皮膚科(四ツ野1) ☎81-3111

亀田第一病院(西町2) ☎82-3111
当直医在院、緊急を要する場合
診療に応じます。

すえ ながく

豊島 春美修 (大橋)

ごめい

岩瀨	小林	大野市	山田	阿部	山本	本田	富島	古泉	佐藤	高橋	玉野	風間	榎並	古山	梅田	島原	高地	申田	阿部	故人	
ムメ(82)	ワカ(77)	太郎(84)	チヨ(73)	長一(76)	政一(71)	ミヨ(90)	ミツ(88)	キヨ子(67)	義隆(53)	精津(44)	イシ(96)	ハツエ(69)	義雄(89)	鉄也(68)	昭吾(58)	房(81)	清吉(79)	岩雄(75)	ミヨシ(81)	世帯主	
幸雄	久夫	一郎	本一	本一	本一	克也	吉治	正一	本一	実	本一	本一	本一	本一	本一	本一	本一	本一	本一	本一	世帯主
旭三	西五	丸五	所二	水道	砂一	袋津	新明	新明	新明	元町	本町	船山	稲葉	諏訪	東本	本町	東本	新明	東本	東本	町名
53区	52区	47区	37区	34区	33区	32区	26区	26区	26区	24区	21区	21区	17区	15区	14区	13区	9区	8区	1区	53区	