

だめか 報 元

No. 349

毎月1日・15日発行

発行 新潟県亀田町役場 ☎(81)-2111(代)

編集 企画 課



—とじて保存しましょう—

元気よく 豆まき

2月3日は節分。町立第一保育園では、全園児が遊戯室に集まり元気よく豆まきを行いました。

先生が園児たちに「みなさんの心には、いじわる鬼、泣き虫鬼などがいます。鬼を退治するため豆をまいて悪い鬼を追いだしましょう」とあいさつ。

豆まきの歌を歌ったあと、自分たちで作った赤鬼・青鬼などの面をつけ「福は内、鬼は外」と鬼にむかって豆を投げ勸声をあげました。

- 2頁・サラリーマンの確定申告
- ・農業委員会委員選挙人名簿の縦覧
- ・シートベルト100%
- 着用運動
- 3頁・亀田町職員募集のお知らせ
- 早くみつけて正しい手当を 心の健康相談は三月七日
- 4頁・町史編さん室だより
- 5頁・随想、俳句、短歌
- 6頁・通勤通学のみなさんへ 自転車置場の標識登録を

おもな記事

人口のうごき

世帯数 7,760(+7) 61.2.1現在

区分	人口	出生	死亡	転入	転出
総数	29,257(+18)	24	20	50	36
男	14,209(+7)	13	9	25	22
女	15,048(+11)	11	11	25	14

住民登録人口 ()は前月比

サラリーマンの確定申告



大部分のサラリーマンの所得税については、「年末調整」によってその年の納税が完了しますので、確定申告をする必要はありませんが、例えば次のような場合には確定申告をしなければなりません。

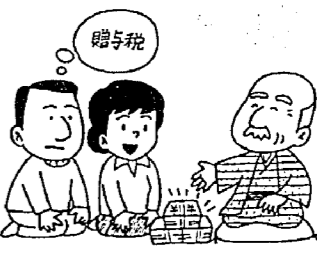
- ① 給与の収入金額が一五〇万円を超える人
 - ② 給与所得や退職所得以外の所得金額の合計額が二〇万円を超える場合
 - ③ 給与の支払を二か所以上から受けている場合で、年末調整されなかった給与の収入金額と給与所得や退職所得以外の所得金額の合計額が二〇万円を超えるとき
- なお、確定申告をする必要がないサラリーマンでも災害等を受けたときなどは確定申告をすることによって

て、源泉徴収された所得税が戻付される場合があります。詳しくは、新潟税務署、税務相談室へおたずねください。
☎〇三三-〇二二五

贈与税の申告をお忘れなく

昭和六十年分の贈与税の申告は、三月十五日までの間に贈与を受けた人の住所地の税務署にすることになっています。

納税の期限も申告期限と同じ三月十五日までです。しかし、贈与税額が五万円を超えて一時に納付することができないときは担保を提供して五年以内の年賦で納める延納の制度があります。この場合には、延納期間中、年六・六割の割合で利子税がかかります。申告しなければならぬのに申告しなかったり、間違った申告をしたりしますと、不足税額の十倍または五割(不正な行為があった場合には三五割または三〇割)の割合の加算税が課され、さらに延滞税も納めなければならぬこととなります。



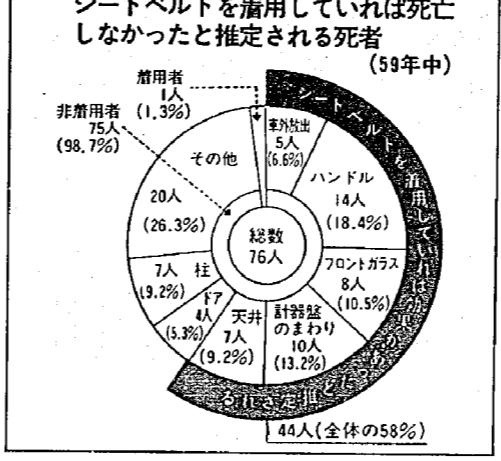
シートベルト 100%着用運動

三月三十一日まで

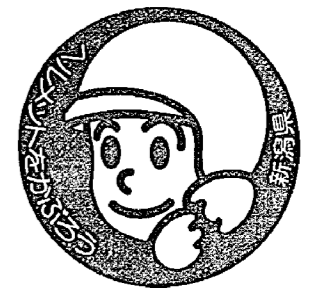
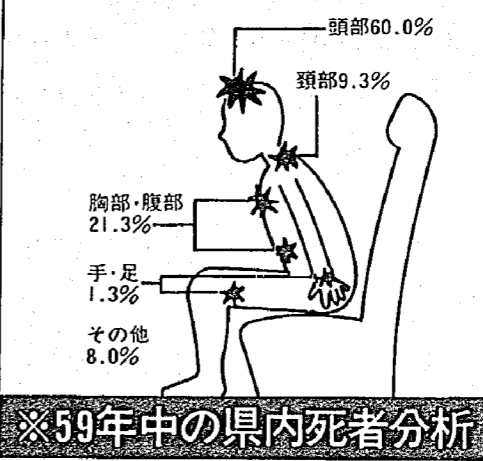
シートベルト車社会の身だしなみ



シートベルトの効果



衝突時にここをやられる



農業委員会委員 選挙人名簿の縦覧

毎年一月一日現在、農業委員会の選挙権を有する資格のある人を調整することになっていきます。

この選挙人名簿は、二月二十三日から三月九日まで(土・日曜日を含む午前八時三十分から午後五時)役場住民課窓口で縦覧することが出来ます。

縦覧した後、三月三十一日をもって確定し、昭和六十二年三月二十日までに届え置かれます。

亀田町職員募集のお知らせ

申し込みは2月28日まで

◆職種と募集人員
○学校給食調理員 一名(男子)
○学校用務員 二名(男子)

◆資格
昭和六十一年三月三十一日現在満三十五歳未満の者で中学卒業以上の者

◆条件
亀田町居住者で身体強健の者

◆提出書類
○受験申込書一通、調査書一通(総務課にあります)
○履歴書一通
○健康診断書一通

◆申込み期日と場所
昭和六十一年二月二十八日(金)午後五時まで役場総務課へ申し込んでください。
なお、試験日は後日連絡します。

早くみつけて正しい手当を

心の健康相談は三月七日

最近、大人にも、子供にも「心の病」が増えていきます。私たちは体の健康に注意しますが、心の健康にはあまり注意しないようです。

「心の病」は早くみつけて正しい手当をすれば治ります。放っておくと手当てがむずかしくなり治りにくくなりますので、次のような症状のある方は相談を受けてください。

自分の性格について悩んだり、最近まわりの人と思

うように交際ができなくなったり、
○気持ちが落ち着かずいつもイライラしたり、気持ちが沈んだり、少しのことでも不安に感じ、日常生活にさしかえのある人
○心配ごとのため食欲がなくなり、夜もよく眠れない人
○性格や行動に異常があったり、夜尿、知恵づきのお子供または、登校を拒否する子供
○酒害相談

◆障害者の入院、通院治療についての相談
◆その他精神衛生についての相談
相談日：三月七日(金)
受付時間：午後一時三十分から三時三十分まで
会場：亀田町公民館
相談担当者：精神科専門医 精神衛生相談員 酒害相談員
※相談は無料で秘密は厳守します。



家庭看護教室のお知らせ

家庭での病人看護は、大変なものです。ちょっとした技術をも身につけることにより病人の方も家族の方も助かるものです。病人をもつ家族の方、勉強したい方など、どなたでも気軽においでください。

とき	内容	ところ
3月5日(水) 午後1時~3時30分	○家庭看護の心がまえ ○シーツ・ねまきの着せ方(実習) ○便器・尿器・おむつのあて方(実習)	町民会館(視聴覚室)
3月11日(火) 午前9時30分~午後3時30分	○病人食の実習および試食 ○洗髪、身体ふき方(実習) ○床づれの予防と手あて(実習)	

※申し込み…2月27日(木)までに役場保健課(内線28)へ

成人式に一般の人も参加を

町の成人式は、三月二十一日(春分の日)に町民会館で開催されます。毎年、新成人のご両親はもちろん、一般市民のみならず、

新成人紹介

- (追加申し込み)
- 区 世帯主 氏名
 - 4区 幸 須藤 浩幸
 - 8区 新一 渡辺さゆり
 - 11区 三 高木真由美
 - 15区 義明 鈴木 大祐
 - 16区 己之吉 栗田 祐之
 - 17区 重雄 渡辺あづさ
 - 18区 敏雄 星野 学
 - 22区 政守 藤原 政幸
 - 23区 秀夫 菊地 康晴
 - 26区 昌三 青木 和義
 - 昭彦 梅田美恵子

町民スキー大会の結果

二月二十一日(日)
午前九時から正午まで
船戸山五丁目 一部

作業停電のお知らせ
二月二十一日(日)
午前九時から正午まで
船戸山五丁目 一部

区	名前	タイム
30区	弘安 佐々木 堅	44秒
32区	中川道夫 高浪 清美	47秒
33区	学 阿部 誠	49秒
34区	芳郎 山岸 隆	49秒
38区	十四男 山田 象	51秒
46区	欣一 虎沢 信	51秒
51区	三郎 米田加津美	51秒
53区	定雄 栗原千恵子	51秒
54区	良兵衛 塩田 和子	51秒
馬場美由紀		
ジュニアの部		
一位	山本 健	47秒
二位	本田 齊紀	49秒
三位	広島 淳	51秒
レディース&ジュニアの部		
一位	清野 実	44秒
二位	吉田 歩	45秒
三位	高橋 一郎	48秒
一般の部		
一位	今井 生也	43秒
二位	残熊 道春	44秒
三位	村山 二郎	44秒

成績は次のとおりです。(敬称略)

一月十五日の性別別決算の内訳で歳出四億四三三万一千円と記載しましたが四〇億四、三三三万一千円でした。訂正してお詫言います。

コーラスクラブ テレビ出演

放送日は3月1日

コーラスクラブでは、さる二月二日、TNNテレビ新潟放送で合唱演奏の録画をいたしました。

ゲストに指揮者協会の松浦先生をお迎えして発声の実技指導をやっていただき緊張の中でも楽しいひとときをすごさせていただきました。これからの私どもの勉強に大きな励みになります。

▼放送日は三月一日午後十二時三十分から、29チャンネルです。

町史編さん室
たより

佐藤芳男君之碑
(稲葉諏訪社境内)
いざさらば
政治の理想なる日まで



佐藤芳男之碑

我が身捧げん
はらからのため
碑の裏には
先生は明治二十九年九月十五日中浦原郡亀田町亀田佐藤与四郎の次男として生れ、早稲田大学に学ぶ。資性明敏に充てり、その器量の発するところが若く、三十有一歳にして亀田町長となり、在任すること実に五期二十年の長きに及ぶ。この間亀田郷水害予防組合管理者、県町村長会々長、全国国民健康保険組合連合会々長等の要職を兼ね、地方自治体の振興と住民福祉

の充実に尽されし功績真に燦たり。昭和六年九月推されて県議會議員に當選、中央に繋がる県政に貢献すること二期八年その功また大なりき。衆議院議員として、愈々中央政界に乗り出されしが、昭和十七年四月に在任三期の約六年、昭和三十四年六月参議院議員に出場され、昭和四十二年八月逝去されるまでの間、多難なりし国際政局の中で国政に参画され、よく日本今日の繁栄の基礎を固められし功績や実に偉大なりと言うべく、特に先生は厚生行政の権威であり、社会保険制度審議会副会長としての職責に於てその生涯をかけての活躍と実績には唯々感銘あるのみ。昭和四十一

年十一月勲二等瑞宝章並に賜盃授与の栄に浴されしは蓋し当然とや言ふべし。さりながら昭和四十二年八月二十八日下越地方を襲える未曾有の豪雨に際し、偶々家族と共に樂しむるべき休養先に於て不慮の難に遭われしはまことに痛恨の極みたり、那家の為、郷土のため、その損失言うに言葉なし。
今日先生の三回忌を迎うるに當り、茲に先生の徳を偲び、その功績を後世に遺すべく先生を思慕するものまた生前親交深かりし友人

有志等有り、先生縁りの稲葉山を選び顕彰の碑を建立するものなり。
昭和四十四年八月二十八日
發起人
稲村隆一・石本十九一
今井茂・田窪新一・内山大三・桑野良平・栗原平作・松沢竹蔵・伏見琢二・藤田勝正・藤田新平・佐藤新吉・佐野藤三郎・毎川加津恵
島田敏雄

有志等有り、先生縁りの稲葉山を選び顕彰の碑を建立するものなり。
稲葉山はかつて墓地であり火葬場のあった地であったが、昭和七年氏の町長在任中に都市計画造成のため現在の貝塚に墓地移転を断行した縁りの地である。この碑のある諏訪社境内は稲葉山の一角であり、標高十以上の砂丘台地で、老松繁り松籟の音に耳を傾けることもできた静かな地であった。

建設工事の指名
参加願ひ
三月一日から受付
町では、昭和六十一年度の土木・建築・その他工事などの指名入札参加願ひの受付を三月一日から三月三十一日まで行います。
指名(入札)参加を希望される業者は、期限内に添付書類をそろえて、総務課へ提出してください。
様式は、亀田町建設工事参加審査規定様式(異様式に準ずる)です。
なお、亀田町の業者は町税の納税証明書を添付してください。

歳時記

桃の花

桃の花といへば、まず連想するのが三月三日の雛祭り。この日は桃の節句ともいい、桃の花を飾り、白酒で祝います。
それで、桃の花は三月に咲くと思っている人がいるのではないのでしょうか。

ところが、桃の花が開くのは四月で、日本のほとんどの土地で桜と前後して咲きます。むかし旧暦で雛祭りをやっていたころは、ちょうど桃の咲く時期だったので、今では、温泉などで特別に早く咲かせたものを飾るわけです。
桃の花の生産が多いのは、埼玉、群馬、福島、桃の実の生産が多いのは、山梨



福島、長野などを。埼玉県の場合は、桃の枝を切つて、四日ほど水につけ、その後五日十日くらい保温してつぼみを大きくしてから出荷するそうです。

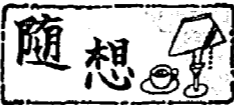
心地よさを第一に

▼氷枕
①氷七百グラムを、先のとがったもので、クルミ大に割る。
このとき、水をポリ袋などに入れて割ると氷が飛び散りません。また割ったあと袋の上から手でなすと角がとれ、当たりのよい氷ができます。
②氷枕に氷と水を入れ、枕の高さを調節して当てる
水の量はコップ二杯くら

▼冷やす
①氷は、氷枕の場合より小さめ(親指大ほど)に砕き、角をとって氷のうに入れる。
②氷の量は当てる部分によって異なるが、ふつうは二百〜三百グラム。
③空気を抜いて口もとをし

ちます。
次に取り替えるときは、乾いたタオルに替え、枕や寝間着の襟もとがぬれていないかを確かめてください。
▼水のう
①水は、氷枕の場合より小さめ(親指大ほど)に砕き、角をとって氷のうに入れる。
②氷の量は当てる部分によって異なるが、ふつうは二百〜三百グラム。
③空気を抜いて口もとをし

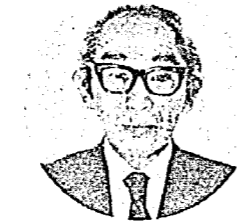
献血車
ゆつあい号がきます
▽とき：二月二十六日(水) 午前十時〜正午
午後一時〜三時三十分
▽ところ：亀田町役場脇



雨季近し

—ビルマ・ベンガル湾整備—

船戸山二丁目 石本 洪規



雨季は突如とした嵐を伴って現れる。人々はその微候の間もないことを期待しながら外観はその微候すらない抜けるような空と上空から降りかかる熱帯じつと耐えていた。大地は焼く樹林はびくとも動かなかった。
そんな日の夕刻、私はテンチュイ少年(九歳)といつものようにポンジー丘を下り、田圃道を部落へ向かった。
「隊長、悪い唄を唄おうか。」「悪い唄?」私は解しかねて尋ねた。
「それこつよ、ママロジインテイオン、インシエカセレイガビー、コエカレハレガビ……ムササ、ムササ。」彼は同じ唄を繰り返した。

私もそれに和した。
調子のいい唄で、「二三度做ねている間に一緒に唄えるようになった。
部落の入口が近づいていた。一番に夕霧が淡くたちこめている。やがて左手の檳榔樹の木の下で井戸端にマンデーをする女達の裸形が見えてきた。水飛沫の中の賑やかな風景だ。
「ママ、ロジ……」私は習ったばかりのビルマの唄を彼女らに披露するつもりで、一際声高に唄い始めた。「シーボ、駄目!」それ「悪い唄!」テンチュイは狼狽して制止した。
彼は肩をすくめ縮こまる恰好になった。眼はけんめいに制止を訴えている。続いて彼は、しばらくマンデー場の女達の動勢に注意しているようだった。
マンデー場の女達は、私達が近づいたのに視線を向けたが、なんの動揺も示さなかった。
はね釣瓶の一方の端に四角い石が括りつけてあり、長い竹の竿が高い支え杭を軸にギョッと音をたてた。女達はその水を肩口から

ザブツと浴びてはブランド用の古びたロンジーでこしこし身を擦った。
「エイチョーラー(水浴びですか)」。私は大きい声をあげて通り過ぎた。
「ハウデー、ハウデー」中年の女が代表して挨拶した。
通りすぎると、テンチュイは、ほっとした顔で私の傍へ寄ってきて、声をひそめて言った。「シーボ、あれ女の人のいるところで唄うの悪い。ホクびつくりした。」
「聞こえなかつたよきつと。じやぶじやぶ水の音の中だから。」
「聞こえなかつたと思つた。ホク逃げ出そうと思つた。女の人の前、シツレイな唄です。」
「どんな?」
「ねえ、意味はね、ママロジインテイオンね、唄って行った男が早く早く帰つたら女が……悪戯ね、ナンバン、ほら赤いのね、あれを擦りつける……すると……」彼は最後はくすくす笑いながら、やっと訳し

終えた。
私も一緒に笑った。笑いながらこれは素晴らしいものにありつけたという思いが湧いた。
ビルマの小村。男達が秘かに唄う唄。それをテンチュイ少年から習った。
これは、生涯忘れてはならない唄だろう。私は少年の制止もきかず、もう一度唱つてみた。
アラカン山系の支脈がベンガルの海へ傾斜すること僻すうの小村。
その生活の厚味と健康な笑い。青年達の間では公然と、そして女達の前では禁句の唄、それをリズムにのせて唄う。
寺院の祭式で父母が不在の夜、青年達はそれぞれ思いをこめた女の家にしのび寄る。
娘には予告しておくのだろうか。父母は娘のために気をきかして取えて不在の時をつくるのか。寺院の祭式は、それを予想して行われるのか。娘達は婚前の公然たる男女交際を禁じられている。

ヨーロッパの親達が、娘達の社交界への出発を舞踏会に求めたという合理性を寺院の祭式のために不在にするという仕方でも、この国の慣習の自然らしさ。男女の営みの陰湿を合理的の光にのせる以前に秘つと間の温もりに抱きとらせ、それによって間を冷却化から救うとともに生産の尊厳を表示する。
この最初の人間の営み、そこにこそ真実の合理的の原形が充ち溢れるエネルギーを端正さを秘めて鮮かに息吹くではないか。
——間を開放した文明の大都会。不夜城の新宿。六本木には夜空の星も瞬かな。夜空の星が見えないことは、心の灯が消えることだ。
間を殺すべきでないのだ。間は祈りの時だ。
昼間の熱帯がいくぶん和らいだ夕暮れ、私は暫らく感慨にひたりながら歩いた。テンチュイ少年の唄えたい利発そうな顔。この少年も自然の経過の中で、いずれ燃える青年の季節を迎えるだろう。
「豊稔……いや、こつ言つていいなら莊嚴の季節。」上杉潮にかかった大ベンガルの潮の轟きが、こまかで伝わってきた。

俳句
大寒や死にたる如き沼一つ
大寒の音の瘦せたる流れかな
地吹雪の押し包みたる梅林
月いでて雑木林の冴ゆるなり
初笠や装ふことも楽しみに
水銀灯白く光りて冴ゆるなり
地吹雪の真只中の小学校
月冴えて雲の流れの早きかな
上げておく雪見障子や外は雪冴ゆるなり納戸の用もそこく

短歌
鈴木八千代
賀状のみ許さる人の名を書きいて告げざる初恋思ひおり
齊藤 吉江
咲き初め山茶花の鉢に今朝の雪非情なるもの時に美し
塩井 三作
鱗をは剥がる痛みに身を反らす鯉のうごきの弱まりてなほ
栗田ひとみ
明けきらぬ町ゆるがせる除雪車を夢現に聴き布団被れり
本間 笑子
干し上げし大根漬け終へ深みゆく冬に向ふる心定まる
天野クニ子
吐き捨てし一言の悔もつ夜半に吹き荒る風心を透る
小出 武
朝刊に雪の犠牲者載る記事を宿命のごとく読みて始めり
平山 トミ
雪降るに大根固いてくれし人勞ねざらん温き餅もて
渡辺 和子
庭石の裂け目につぶら生のあり方面の尖の雪に鮮し
田村 忠雄
何の思いにこれほど炎ゆる檀かや水雨の中にまだ炎えている

県立新潟高等学校 通信制生徒募集

昭和六十一年度新潟県立新潟高等学校通信制生徒を募集します。
 ☆応募資格：中学卒業または同等以上の資格を有する者（年齢は問わない）
 ☆募集コース
 ・卒業コース
 ・科目別コース
 ☆願書受付期間
 昭和六十一年二月二十一日から四月十日まで
 ※詳しいことは県立新潟高等学校通信制
 (☎025-5268)へ

「消火器の訪問」 販売にご注意を

最近、消火器の家庭訪問販売が町内の各地におきています。
 業者は法の改正で一般家庭でも消火器の設置義務があるかのごとく、高価で販売を強要いたします。こうした悪質業者には十分注意しましょう。
 訪問販売は上手に利用すれば便利な販売方法ですが、最近、訪問販売でのトラブルが増えています。特に、留守番のお年寄りをねらって強引に売りつけたり、老後のための退職金や年金などの貯えをねらった悪質な事例が目立っています。
 ◆どの誰が、何の目的で確かめましょう。
 ◆たぐみな話術・宣伝などに惑わされず、必要でなければはっきりと断りましょう。

検察審査会

—そのしくみとはたらき—

交通事故、詐欺、おとしなど犯罪の被害にあつて警察・検察庁に告訴したが、その事件を裁判にかけてくれないので納得できない。このような不満のある方のために検察審査会があります。
 検察審査会は、各市町村の選挙人名簿を基に「くじ」で選ばれた十一人の審査員が出席して会議を開き、国民の常識的な意見を反映させて、検察官が起訴しなかったこと（不起訴処分）が正しいかどうかを審査する国の機関です。
 検察官の不起訴処分に不満のある方は、下記の検察審査会事務局に相談したり審査の申し立てをすることができます。
 申し立てについての費用は一切無料であり、また秘密も固く守られますから安心してください。
 ※詳しいことは新潟市学校町通一番町一丁目
 新潟地方裁判所内
 新潟検察審査会事務局
 (☎025-24111)へ

技能向上訓練
 受講者募集
 新潟高等職業訓練校ではNC加工にたずさわる人で技能向上を目指す人と普通旋盤の技能検定一、二級を目指す人を対象として受講生を募集しています。
 ・NC旋盤初級コース及びNC旋盤技能検定の実技課題研究コース
 ・普通旋盤コース
 ◎とき
 三月八日(土)・九日(日)
 午前九時～午後五時
 ◎ところ
 新潟市鏡西二丁目十一一
 県立新潟高等職業訓練校
 ◎受講料 無料
 ※希望者は新潟高等職業訓練校(☎025-477321)へ



最近、道路や農道・公園に犬のフンが多く見られますが、美観を損ね衛生上好ましくありません。
 愛犬家のみなさんは、マナーを守り、散歩の時にはスコップとビニール袋を持ってフンの後始末をしてください。
 また、放し飼いは危険です。すから絶対にやめましょう。

日	時間	場所
2月23日(月)	午後二時五分	町民会館
2月22日(日)	午後一時五分	亀田町公民館
	午後六時五分	大江山
	午後六時五分	改善センター
	午後七時	榎越
	午後七時	農協ホール

※詳しいことは亀田おやこ劇場(☎025-334)へ

みなさんの 通勤・通学の 自転車置場の 標識登録

町では、昭和六十一年度の自転車置場の標識登録更新を行います。引き続き使用される方や新たに進学就職などにより使用される方は忘れずに手続きをしてください。
 ◎申し込み期間：三月一日から十五日まで
 ◎標識交付期間：三月二十四日から二十九日まで
 ◎手数料：一台につき百円
 (標識交付の際にいただきます)
 ※申請用紙は、役場民生課の窓口にあります。

◎大倉サキさんのご遺族の
 善意のご寄付
 ありがとうございます
 ◎古泉キヨ子さんのご遺族の古泉正一さん(新明町五丁目一七)から社会福祉のためにご寄付いただきました。
 ◎榎並義雄さん(稲葉一丁目三十五)から社会福祉のためにご寄付いただきました。
 ◎本田ヨミさんのご遺族の本田克也さん(袋津六丁目三十一)から社会福祉のためにご寄付いただきました。
 ◎榎並義雄さん(稲葉一丁目三十五)から社会福祉のためにご寄付いただきました。
 ◎奇藤栄太さんのご遺族の奇藤行さん(諏訪二丁目五十三)から身体障害者福祉協議会にご寄付いただきました。

2月の休日当番医院

- (午前9時から午後5時まで)
- 2月16日…宮腰医院(本町2) ☎81-2253
 - 23日…高橋医院(東本町4) ☎81-2062
 - 3月2日…片桐医院(水道町1) ☎81-3320
- 亀田第一病院(西町2) ☎82-3111
 当直医在院、緊急を要する場合診療に応じます。

季節の話題

年齢とともに脳の機能が衰えるのは当然の生理。物忘れしやすくなるのもその現象のひとつです。
 しかし、日常生活の心がけ次第で脳細胞の活動を活性化して防ぐことができます。
 脳に血液が十分に送られないと、脳の栄養状態が悪くなり、脳細胞をつなぐシナプスと呼ばれるつなぎめがさびてしまいます。これを予防するのが毎日の適度な運動。ジョギングや軽い体操によって肺の酸素供給量が増えると血液の循環がよくなるので、脳細胞を結び神経突起が萎縮してシナプスがさびつきのを防ぎます。
 本や新聞を読んだり、書きものをするのも有効です。ものを読んで自分で判断したり、書くために考えたりして頭を使うことにより、
 食生活では脳細胞の健康保持に大切な働きをする大豆・大豆製品の食事を十分に。こうした食品を中心にした日本食は物忘ればかりでなく動脈硬化など成人病の予防にも役立ちます。
 物忘れがひどくなった、もう年だななどとぼやく前に物忘れを防ぐような日常生活を心がけ、積極的に明るくクヨクヨしない日々を送るように努めてください。

