

だめか 報

11/1

No. 342

毎月1日・15日発行

発行 新潟県亀田町役場 ☎(81)-2111(代)

編集 企画課



開会式には約400人が参加

「お母さんガンバレ」 婦人体育祭

——とじて保存しましょう——

さる十月十三日、婦人体育祭が午前九時から亀小グラウンドで行われました。
婦人団体の交流を深めようと始めた婦人体育祭は、今年で十三回目を迎え、お母さんたち十チーム約四百人が参加。ふだんは家庭にとじこもりがちのお母さん方も、この日

ばかりは体操着でさっそうとグラウンドに集合しました。ザル引きレース・ボーリングレース・ヨチヨチレースなど楽しい競技があり、それぞれファイトをもやし、さわやかな汗を流しました。



ピン釣りレース

おもな記事

- 2頁・九月定例会一般質問
西中柔剣道場の建築
工事 進捗率四〇暫
- 3頁・清潔に住みよい町づくり 秋の清掃月間
十一月一日～三十日
三十周年町公衆衛生
協会記念式典を開催
- 4頁・規律正しくきびきびと 秋季消防演習
と 税を知る週間
- 5頁・夜間の交通事故に気をつけましょう
- 6頁・学齢児童のお持ちのみなさんへ
- 7頁・随想・俳句・短歌
- 8頁・保健課十一月の予定

人口のうごき

世帯数 7,702(+12) 60.10.1現在

区分	人口	出生	死亡	転入	転出
総数	29,116(+31)	27	15	78	59
男	14,138(+16)	13	10	39	26
女	14,978(+15)	14	5	39	33

住民登録人口 ()は前月比

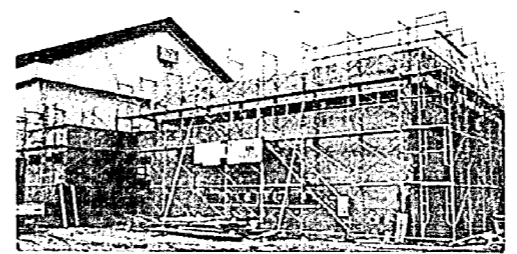
九月定例会一般質問

◇ 九月定例会は、九月十九日、町政報告と一般質問が行われましたので、その中から主なものを紹介いたします。◇

西中柔剣道場の建築工事 進捗率四〇セント

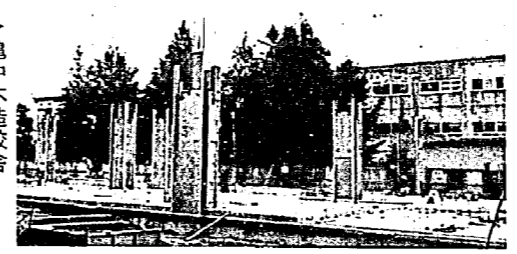
【町政報告】

▽建設関係：今年度は四か所の学校建築の整備に取り組みます。
・早通小学校の増設工事ですが、基礎コンクリートなどの打ち込みを九月十三日までに完了しました。
・亀田中学校の柔剣道場の建築工事ですが、鉄筋工事、建て方などを行ってまいりました。九月十日には、建て方

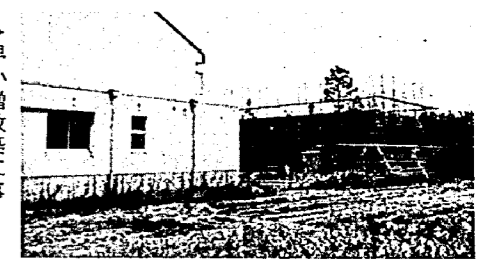


西中柔剣道場建築工事

工事などを完了し、現在四〇セントの進捗状況です。
・亀田中学校の木造校舎の増設工事ですが、基礎土間捨てコンクリート工事を八月中に完了しました。その後鉄筋柱立て、梁の配筋などを現在行っています。
・亀田中学校の体育館の大規模改修工事ですが、九月七日に屋根のふきかえを完了し、現在外壁、内部塗装工事などを行ってまいりました。
▽企画関係：工業団地を都市計画区域に編入した方が、



亀田中学校舎増設工事



早小増設工事

市計画区域に編入すること、五年後の線引きの見直しの機会に編入したらどうかというところで考えておりますが、いろいろ情勢を考慮すると、六十年度に都市計画区域に編入した方が、

工業団地に進出する企業 町で就職をあっせんする窓口を
議員：町には、大工場や中小工場をもっている企業がたくさんある。工業団地には、有力な企業が入ってくるわけですが、町で就職をあっせんする窓口を設けたいかがですか。
町長：工業団地を造成するに当たっては、地権者の方々に雇用対策ということを大きく訴えて理解をいただきたい方もございますが、今後懇談しあけてみたいと思います。

健康づくりの考えは
議員：町民の意識の高揚のために、何か健康づくりの

ためにより、健康づくりといっでも、事前の病気の予防とか、そういうものと合わせて体力づくり、あるいは運動等による健康づくりと、いろいろあろうかと思えます。体力づくりによる一つの健康管理、健康維持は社会教育を中心に、またいろいろな自主団体のなかで積極的に行われています。
保健課長：健康は健康づくり推進協議会が中心となって十一月九日・十日に行われます。自分の健康は自分で守るといことを一つのテーマとして実施したい考えです。

いじめ問題
町ではどの程度か
議員：非行化の問題また社会問題となっているいじめの問題ですが、現在町では、どんな程度ですか。
教育長：非行の問題ですが、学校、地域あるいは行政の連携によって、一応沈静化しています。五十六・五十七年のような非行はなくなりませんでした。いたずらとか、そういうものはまだ残っていますが、学校当局と協力して、さらに非行をなくすようにしていきたいと考えています。いじめの問題ですが、町ではマスコミに言われるような陰湿ないじめというのは私はまだ聞いていません。

画区域に飛び地ではありませんが編入したいと現在準備中です。
▽下水道関係：公共下水道の枝線管渠工事八工区と長善原雨水幹線工事二工区の入札を七月八日に行いました。入札の結果、十社で合計金額一億六、七二〇万円で契約しました。場所は、旭・西町・本町地内、管渠の埋設延長は汚水管で一、三六八メートル、雨水管で六八〇メートルです。処理面積は五・一ヘクタールの面積を占めています。

庶民の食卓からは緑遠くになってしまったマツタケですが、いったい今、どのくらい採れているのでしょうか。
林野庁の調べでは、昨年の国内生産高は約百八十トン。国民一人当たりですと、一・五グラムという微量です。
これに対し、輸入高は千八十二トン。内訳は韓国六百二十九トン、北朝鮮三百七十五トン、カナダ六十六トンなど。日本の店頭には並ぶマツタケの八六〇は輸入品ということになります。いずれも飛行機で送られてきますが、北朝鮮からは直行便がないので北京経由で運ばれてきます。

マツタケ



マツタケですが、昭和三十年ころには三千トンも採れていました。こんなに減ってしまったのは、落葉や小枝を拾う人が少なくなったからだといわれます。マツタケ菌はデリケートな菌なので落ち葉かきや下草刈りなどの手入れを怠ると、他の菌に負けて生えにくくなってしまっているのだそうです。
では、マツタケの人工栽培はというと、一昨年に岡山県の試験場で菌を移植する実験をしたところ、やっと一本だけ生えてきた程度とか。マツタケ、シヨウロ、シミジの栽培はかなり難しいようです。

歳時記

マツタケですが、昭和三十年ころには三千トンも採れていました。こんなに減ってしまったのは、落葉や小枝を拾う人が少なくなったからだといわれます。マツタケ菌はデリケートな菌なので落ち葉かきや下草刈りなどの手入れを怠ると、他の菌に負けて生えにくくなってしまっているのだそうです。
では、マツタケの人工栽培はというと、一昨年に岡山県の試験場で菌を移植する実験をしたところ、やっと一本だけ生えてきた程度とか。マツタケ、シヨウロ、シミジの栽培はかなり難しいようです。

清潔で住みよい町づくり

秋の清掃月間 十一月一日～三十日

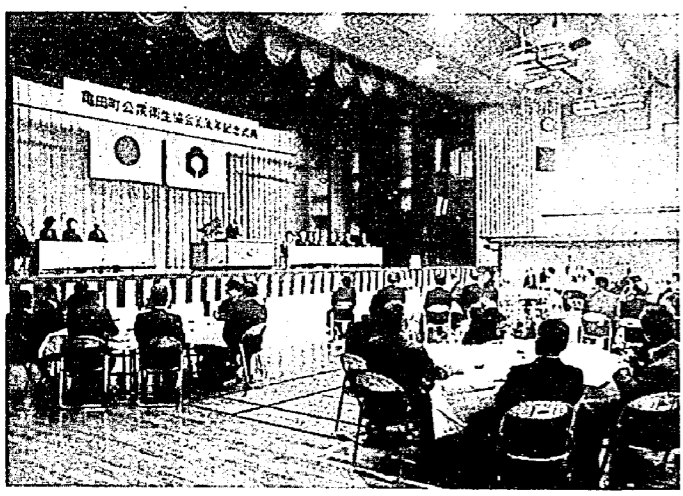
町と公衆衛生協会では、本年度事業計画に基づき清潔で住みよい町づくりを推進するため、秋の清掃運動と町一斉にネズミ駆除を実施いたします。
▽秋の清掃月間
十一月一日から三十日まで、各支部(全戸)ごとに家庭内外の清掃をはじめ、水路、側溝などのゴミあげと

道路、公園の清掃を行い美化に努めましょう。日ごろゆきとかなない場所や屋根の種につまったゴミを取り除き、流し場につながる下水の泥さらいをして、流れをよくしましょう。
愛犬家の方は、道路・公園などのフンの後始末にも十分に注意してください。
みんなの力で
ネズミを退治

▽全国一斉にネズミ駆除
十一月一日から十一月三十日まで全町ネズミ駆除月間です。
近年、環境が整備されネズミに対する関心も薄らいできましたが、ネズミは大変繁殖力の強い動物です。ネズミによる赤痢、食中毒、ワイルド病、ツツガムシ病など人間にとって致命的に伝染病を媒介したり、

食品・家具・衣類をして農作物に被害を与え、私たちの生活環境と健康を大きく阻害します。
▽ネズミ駆除の方法
殺そ剤による駆除：町から配分される毒餌を流しの下、戸たなのすみ、ネズミの住みついている場所に配置してください。
▽環境駆除
●食物の管理：ネズミに食物を与えないことです。食品の残りや残菜は蓋のある容器に入れて置く。ゴミ箱にもネズミが入らないようにしっかりと蓋をしておきましょう。
●ネズミ穴の除去点検：ネズミに住む場所を与えない壁や板にあけた出入口をみつけたら金属や石でふさぎます。流しには、金網をはってドブネズミがはいがたつてこないようにしましょう。
▽整理整頓
●営巣材料(紙くず、ホロくずなど)の除去および家屋やその回りを清潔にしておきましょう。
●大型ネズミ(三〇五〇g以上)捕殺した方の上位五人を表彰します。
▽毒餌の配置期間
十一月一日から七日まで
▽ネズミの死がい
ネズミの死がい発見に努め、可燃ゴミとして処理してください。なお、捕殺数の報告は各区の衛生支部長までお願いします。
(内線二六番)

30周年町公衆衛生協会 記念式典を開催



亀田町公衆衛生協会の三十周年記念式典が、さる十月二十二日町民会館で開催されました。公衆衛生協会は、地域の衛生問題を自主的に解決するための実践活動をすすめるとともに、町が行う公衆衛生行政に協力を健康に活動の目標としている組織です。
戦後の伝染病予防運動から蚊とハエのいない生活実践運動と発展し、昭和三十一年には公衆衛生協会が結成されました。
昭和三十八年一月に厚生大臣賞、三十八年九月には衛生最高の栄誉である保健文化賞の受賞など輝かしい業績をあげました。
式典には、来賓の方々をはじめ約一六〇人が出席。
公衆衛生組織活動功労者などの表彰があり、また三十周年記念式典を契機として、これから健全な地域社会と豊かで住みよい町づくりの実現におお層の情熱をもってまい進することを誓った宣言文を採択しました。

全町あげて 空き缶回収



さる十月十三日、空き缶ゼロ作戦が行われました。
当日は、小学生からお年寄りまでの約三、〇〇〇人が参加。
午前九時から五十九の区で一斉に各町内の回収を開始。
アミ袋やビニール袋を手に国道道や農道のわきに投げ捨てられたジュース缶やゴミ類を次々と拾い出しました。
当日、集められた空き缶は、一・五一、ゴミ類で二、四車四台分でした。

加入ではじまる 国民年金

加入しなければならぬ人は、二十歳から六十歳までの日本国内に住んでいる人となっています。
▽必ず加入する人
農林漁業や商業などの自営業の人、商店などに勤めていても厚生年金保険加入していない人やその家族の人は、当然加入として、必ず国民年金に加入することになっています。
この機会に国民年金に加入することをお勧めします。

加入しなればならぬ人は、二十歳から六十歳までの日本国内に住んでいる人となっています。
▽必ず加入する人
農林漁業や商業などの自営業の人、商店などに勤めていても厚生年金保険加入していない人やその家族の人は、当然加入として、必ず国民年金に加入することになっています。
この機会に国民年金に加入することをお勧めします。

規律正しくきびきびと

秋季消防演習



規律正しく

規律と技術の向上を図ろうと、さる十月二十日、亀田町消防団秋季演習が消防団員一九七人をはじめ来賓多数を迎えて西中グラウンドで盛大に行われました。

午前八時三十分、小島消防団長の開会宣言。続いて姿勢・服装などの点検を行ったあと、各分団によるポンプ操法の競技大会がありきびきびとした動きに盛んな拍手が送られていました。表彰を受けられた方は次のとおりです。

(敬称略)

- ▽日本消防協会
- ▽功績章
 - 第一分団長 亀山 清一
 - 消防監督 角木 満夫
- ▽新潟県知事表彰
 - 第二分団長 中林 茂

税を知る週間

十一月十一日～十七日



国は私達国民が豊かで安定した暮らしができるように、幅広い活動を行って税金は国が活動するための大切な財源となっています。

今年も十一月十一日(月)から十一月十七日(日)まで、税を知る週間として、この期間中、「この社会あなたの税が生活している」をメインテーマに新聞、テレビ、ラジオなどを通じて座談会やデパートなどの臨時税務相談や税展の開設など各種の行事を行う予定です。なお、税金について困った時やわからない時は「税を知る週間」期間中にかぎ



第八分団員 鈴木 信次
心防火協会長 熊谷 辰一
茅野山

※新潟税務署(☎025-29115)へお気軽におたずねください。

のより良い人材確保のためにも、ぜひ加入が必要で、雇用保険加入の手続きは、新潟公共職業安定所雇用保険適用課で行います。(☎025-240131)

十一月の水道休日当番者

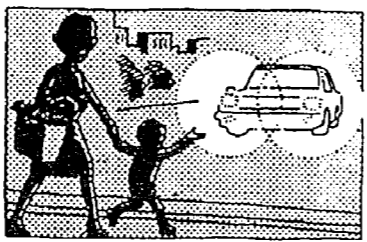
休日の水道管の破裂・漏水には次の公認工事店へ連絡してください。

(受付時間：午前八時から午後五時まで)

- 十一月三日：風間建設工業(株) (☎049-62)
- 十一月四日：伊佐藤工業(株) (☎049-3507)
- 十一月十日：高木設備工業(株) (☎049-484)
- 十一月十七日：新設工業(株) (☎049-633)
- 十一月二十三日：小木工業(株) (☎049-371)
- 十一月二十四日：本田工業(株) (☎049-635)

夕暮れ時の交通事故防止運動

夜間の交通事故に気をつけましょう



て、ドライバーはスピードを出しがちになります。ドライバーは昼間より悪条件であることを認識してスピードを控えめにし、歩行者や自転車、他の車の動きに注意して、前方を注視しながら、いつでも危険をさけることができるように安全運転に心がけることが大切です。

◎飲酒運転をしない、させない！
秋の行楽とも重なり例年飲酒運転に起因する交通事故が増加する時期です。運転者は、自覚を持って、飲酒運転をしない、させない。

◎反射材の活用を！
夕暮れどきから夜間における歩行者・自転車事故のほとんどは、ドライバーの発見遅れのため起きています。歩行者・自転車乗りは懐中電灯を携行したり、服装を白っぽいものにし、夜間反射材を足もとや自転車、持ち物などに貼るなど夜間でもドライバーから見やすい目立つものにするよう工夫しましょう。

◎横断は安全を確認して！
歩行者は、車の直前・直後の横断や急なび出しは絶対にやめ、一時停止と左右の安全確認を励行しましょう。

国保加入者のみなさんへ

現在、国民健康保険に加入されている家族のなかで、収入・年齢などによって社会保険の被扶養者になれると思われる方は、至急会社で扶養認定の手続きをさせていただきます。

扶養認定をされた方は、国民健康保険者証・社会保険者証・印鑑を持参のうえ、国保係へ届出をしてください。

11月の交通指導目標

- 自転車の事故防止 (ライトは早めにつけましょう)
- 歩行者の事故防止 (横断は左、右確認しましょう)

11月のレインボープラン日程

ゲートボールクラブ	5日・25日 (大ホール)	午前9時～12時
活花クラブ	5日・19日 (講習室)	午前9時～12時
囲碁クラブ	5日・19日 (娯楽室)	午前9時30分～午後4時
水墨画クラブ	12日・26日 (講習室)	午前9時30分～12時
水手将棋クラブ	8日・22日 (講習室)	午前9時～12時
将棋クラブ	6日・20日 (講習室)	午前9時30分～午後4時
軽スポーツクラブ	6日・20日 (大ホール)	午後1時～4時
書道クラブ	13日・27日 (図書室)	午前9時30分～12時
俳句クラブ	7日・21日 (娯楽室)	午前9時30分～12時
民謡演奏会	1日・8日 (大ホール)	午後10時～12時
盆踊会	9日・30日 (講習室)	午後1時30分～4時
園詩	8日・22日 (農園)	午後1時30分～4時
	2日・16日 (講習室)	午前9時30分～12時

老人の居室整備資金貸付けのお知らせ

町では、在宅福祉事業の一つとして、老人の居室整備資金の貸付けを行っています。

貸付けを受けられる人

- (1)町内に居住し、六十歳以上の親族と同居している人で、自力で整備することが困難な人
- (2)一戸一〇万円以内で貸付けを受ける人が所有している住宅の増築費を助成する場合

貸付け金の利率 年三・二パーセント

貸付け金を返す方法 元利均等月賦

返す期限 資金を貸付けた翌月から十年以内

保証人 町内に住所を有する者一人

申し込み期間 十一月三十日まで

※詳しいことは民生課(内線三四番)におたずねください

亀田珠算競技大会の結果

さる十月十日、亀田商工会議所および亀田珠算連盟主催の第三十一回亀田珠算競技大会が、亀田商工会議所で開催されました。

競技大会には、二五人が参加しました。各部門の優勝者は次のとおりです。

◇総合競技個人の部
小学生三年以下の部 近藤奈津絵(葛塚東小)

種目別競技 競上算

◇種目別競技 競上算

- 小学生四年の部 本間さおり(早通南小)
- 小学生五年の部 谷内田智子(横越小)
- 小学生六年の部 石塚 美香(市之瀬小)
- 中学生の部 南場 真(石山中)

◇種目別競技 競上暗算

- 小学生三年以下の部 齋藤 智美(丸山小)
- 小学生四年の部 本間さおり(早通南小)
- 小学生五年の部 村木 美和(横越小)
- 小学生六年の部 山崎 明子(亀田東小)
- 中学生の部 浮田 直希(早通中)

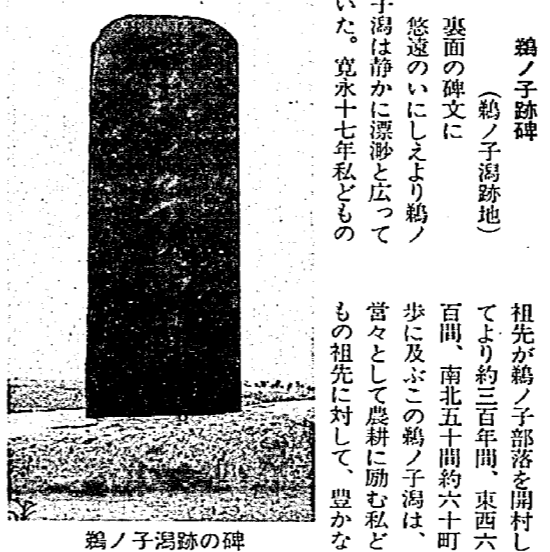




学齡児童の お持ちのみなさんへ

入学手続きはお早めに 義務教育法施行令、学校保健法施行令に基づいて、入学通知および健康診断通知書を送付しますが...

町史編さん室 だより

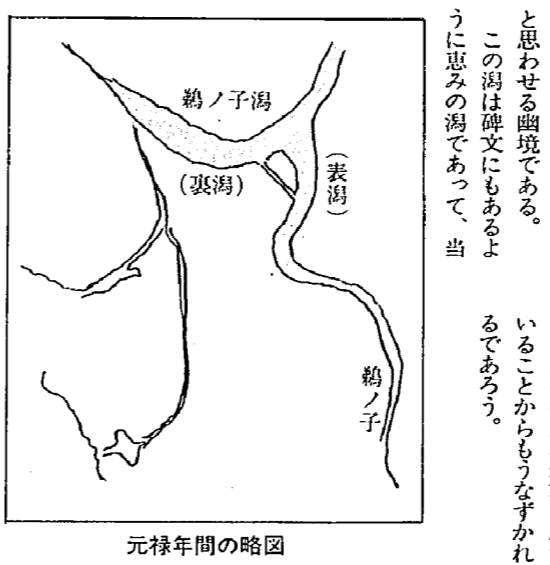


鵜ノ子湯跡の碑

鵜ノ子湯跡 (鵜ノ子湯跡地) 裏面の碑文に 悠遠のいにしえより鵜ノ子湯は静かに漂渺と広っていた。寛永十七年私ども...

灌漑用水を提供してくれたばかりでなく、淡水魚の宝庫としてその漁獲は累世祖先の生活の資の支えにもなってきたのである。

道行く人も稀な山崎排水路のかたわらの小さな樹林に囲まれた盛土の上に、高さ約三、四尺の碑が毅然とした姿で昔を語りたげに立っている。



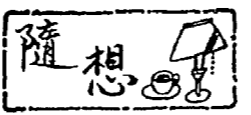
元禄年間の略図

通知書と一緒に同封してあります。諸君の締切りは十一月九日までに教育委員会へ提出してください。

※入学通知および健康診断通知書について、不明な点がありましたら教育委員会へおたずねください。

を名記のこと。 ◎シルク版画教室 とき：十二月一日 午前十時から

Table with 2 columns: Activity Name (e.g., 講座, クラブ) and Date/Time (e.g., 15日, 22日, 29日).



菊づくり雑感

袋津一丁目 田辺 正

菊の歴史は古く、遠く奈良時代に遣唐使によって中国から我が国に伝わったといわれております。

あるいは病気になるから慌てて予防するけれども、それでももう遅い。異状のないときに予防するのだからどうしてもおっくうでやらずにしよう。

俳句 丸瀉句会 見るうちに高波くるや秋の海 新米を炊く嫁水の加減聞き



その後、栽培方法や品種の改良がなされ、時代の経過とともに菊づくりは年々盛んになってきました。

また、菊は秋の文化祭にも一役かっており、必ずといって良いほど菊花展がその一面を占め、気品あふれる豊満な花が見る人々の心を魅了し、文化祭を盛り上げております。

これも下手な横好きで菊を作っている一人です。作り始めて、かれこれ二十年位になります。

秋になり 菊つくらうと思いきり 輪台を つけて一服菊の香つよし

短歌 花をみな夜雨が払ひし木原の何もなかったやうに立つ

現在、我が国における菊づくり人口は数十万人、栽培品種は数千種、質においても世界一の菊づくりの国といわれるようになったと聞いております。

特に関年急激に菊の栽培が盛んになっておりますがそれは花が華麗でながもちすること、草姿が觀賞に適していること、栽培技術の進歩によって、一年中間花させることができること。

好んでやる作業としては、さし芽、小鉢、中鉢、大鉢とそれぞれの鉢の植え替え作業、お盆過ぎからの脇芽取り、花輪台の取り付けや満開になってからの花の手入れ作業などいろいろです。

さし芽は、どうしたら良い苗ができるか、培養土に占める腐葉土、田土、砂、煙炭などの混合割合は？肥料の量加減と施肥の時期は？水の与え方は？と

郵便局から 誕生記念アルバムを進呈 郵便局では、「簡易保険郵便年金月間」を記念して

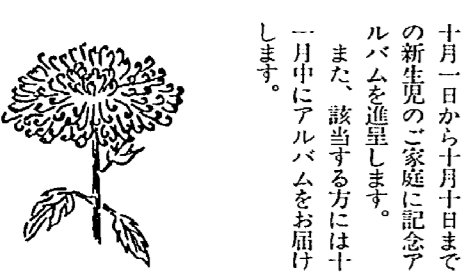
俳句 荒井 てる 若樹ゆへ咲かぬと思ひし金木犀初花つけり匂ひほのか

昔と違って近年では、大分生活にも余裕ができ、菊苗から材料として肥料まで

いろいろな品種が市販されておりますので、簡単に菊づくりが楽しめるようになってきました。

趣味や道楽というものは忙しいなかから結構その時間を見つけ出すものです。

害虫や病気の予防作業がそれで、虫に食われてから



散水のホースが一瞬迷ひをり腐葉土に宿る露草なれば 今年十月初花咲けり

保健課11月の予定

日	曜	時間	実施内容	該当	会場
8	金	午前9:30~正午	健康相談	40歳以上の希望者(健康手帳のある方はお持ち下さい)	老人福祉センター
13	水	午後1:30~2:30	3歳児健診	57年9月・10月生まれ(アンケートをお持ち下さい)	町民会館
19	火	午前9:30~11:00	健康相談	乳幼児 家族計画 糖尿病	町民会館
19	火	午後1:30開始	離乳食講習会	60年6月生まれ	町民会館
20	水	午後1:20開始	母親学級(1回目)	10月中旬に届出した妊婦	町民会館
21	木	午後1:30~2:30	1歳半児健診	59年5月生まれ(アンケートをお持ち下さい)	町民会館
27	水	午前9:30~正午	健康相談	40歳以上の希望者(健康手帳のある方はお持ち下さい)	老人福祉センター
27	水	午後1:20開始	母親学級(2回目)	1回目終了者	町民会館
28	木	午後1:30~2:30	4か月児健診	60年7月生まれ(アンケートをお持ち下さい)	町民会館

※天体観望会
とき：十一月十五日(金)
午後七時~九時
ところ：天体観測室屋上
対象：小学生以上(小学生は保護者同伴)
参加方法：自由参加
受付：午後六時三十分~七時(正面入口)
その他：雨や曇りの場合は中止
※鉱物実験教室
とき：十一月十七日(日)
午前十時~三時

県立自然科学館だより
※マイクロマウス大会
(第三回北信越地区大会)
とき：十一月三日(日)
午前十一時~四時
ところ：自然科学館エントランスホール
※天体観望会
とき：十一月十五日(金)
午後七時~九時
ところ：天体観測室屋上
対象：小学生以上(小学生は保護者同伴)
参加方法：自由参加
受付：午後六時三十分~七時(正面入口)
その他：雨や曇りの場合は中止
※鉱物実験教室
とき：十一月十七日(日)
午前十時~三時



すんやかに (9月届出)

(八月生まれ)保護者名
みずき 相良 龍幸 町名
拓矢 吉田 善次 東船場1区
尚矢 吉田 善次 東本町2区
妙子 小林 純二 東本町2区
東本町11区

ところ：自然科学館
対象：小学校五年以上
多数の場合は抽選
参加費：三〇〇円
申し込み：往復葉書に住所・氏名・年齢・学校・学年を記入し、〒950新潟市女池蓮湯東二〇一〇番一五県立自然科学館鉱物実験教室 締め切り：十一月七日(休) ※詳しい問い合わせは自然科学館(☎〇五(83)三三)へ

善意のご寄付
ありがとうございます
故大野リヨさん(新明町一丁目四一三十)から社会福祉のためにとご寄付いただきました。
浪路会主宰織田島ナツイさん(元町三丁目三十一)から新作発表会の益金を社会福祉のためにとご寄付いただきました。

停電のお知らせ
十一月八日(金)午前八時~正午まで
曙町二丁目 曙町三丁目 曙町四丁目 曙町五丁目 曙町六丁目 曙町七丁目 曙町八丁目 曙町九丁目 曙町十丁目 曙町十一丁目 曙町十二丁目 曙町十三丁目 曙町十四丁目 曙町十五丁目 曙町十六丁目 曙町十七丁目 曙町十八丁目 曙町十九丁目 曙町二十丁目 曙町二十一丁目 曙町二十二丁目 曙町二十三丁目 曙町二十四丁目 曙町二十五丁目 曙町二十六丁目 曙町二十七丁目 曙町二十八丁目 曙町二十九丁目 曙町三十丁目 曙町三十一丁目 曙町三十二丁目 曙町三十三丁目 曙町三十四丁目 曙町三十五丁目 曙町三十六丁目 曙町三十七丁目 曙町三十八丁目 曙町三十九丁目 曙町四十丁目 曙町四十一丁目 曙町四十二丁目 曙町四十三丁目 曙町四十四丁目 曙町四十五丁目 曙町四十六丁目 曙町四十七丁目 曙町四十八丁目 曙町四十九丁目 曙町五十丁目 曙町五十一丁目 曙町五十二丁目 曙町五十三丁目 曙町五十四丁目 曙町五十五丁目 曙町五十六丁目 曙町五十七丁目 曙町五十八丁目 曙町五十九丁目 曙町六十丁目 曙町六十一丁目 曙町六十二丁目 曙町六十三丁目 曙町六十四丁目 曙町六十五丁目 曙町六十六丁目 曙町六十七丁目 曙町六十八丁目 曙町六十九丁目 曙町七十丁目 曙町七十一丁目 曙町七十二丁目 曙町七十三丁目 曙町七十四丁目 曙町七十五丁目 曙町七十六丁目 曙町七十七丁目 曙町七十八丁目 曙町七十九丁目 曙町八十丁目 曙町八十一丁目 曙町八十二丁目 曙町八十三丁目 曙町八十四丁目 曙町八十五丁目 曙町八十六丁目 曙町八十七丁目 曙町八十八丁目 曙町八十九丁目 曙町九十丁目 曙町九十一丁目 曙町九十二丁目 曙町九十三丁目 曙町九十四丁目 曙町九十五丁目 曙町九十六丁目 曙町九十七丁目 曙町九十八丁目 曙町九十九丁目 曙町百丁目

11月の予防接種日程表

日	曜	受付時間	実施内容	該当区(者)	会場	備考
13	水	午後1:30~2:20	ツベルクリン反	S60.6~60.8月生(生後3か月~)	町民会館	ツベルクリン反応検査実施申し込み書持参
15	金	"	ツベルクリン判定・BCG	"	町民会館	判定用紙、BCG問診票を持参
19	火	"	三種混合	1区~37区	町民会館	"
21	木	"	"	38区~59区	町民会館	"

※母子手帳、問診票(記入・捺印)を忘れずに!
※転入された方、母子手帳を持って保健課窓口までおいでください。

(九月生まれ)
一也 小泉 秋男 東本町11区
和真 土田 馨 東本町11区
由梨 五十嵐 宏 東本町11区
麻美 宮川 昭男 東本町11区
和人 大佐賀 孝 東本町11区
真希 佐々木 行男 東本町11区
智子 佐藤 宏晃 東本町11区
正弘 荒井 竹弘 東本町11区

皆川 春雄 世帯主 町名
皆川 栄子 静雄 本町三区
大野 正道 荻曾根四区
阿部 勝造 水道町四区
窪田 一枝 忍 茅野山区
窪田 一枝 忍 茅野山区



勇人 菅井 義雄 稀葉一七区
亜維 村山 明信 荻曾根五区
理笑 伏見 誠 新明町五区
裕美 南場 正博 袋津四区
祐子 枝並 洋一 袋津三区
美咲 神田 幸雄 袋津六区
久光 小池 光二 水道町四区
千穂 西山 潤一 茅野山区
誠啓 外川 誠 城山四区
道子 茅山 嘉洋 大月二区
賢司 田村 文明 西町五区
貴史 大久保 文雄 西町六区
裕也 山本 孝司 西町六区
秋元 真治 稀葉一五区

故人 世帯主 町名
阿部 由三(81) 本町二区
古泉 平一(75) 本町二区
杉本 タセ(81) 順平区
杉本 一朗(51) 新明町五区
佐藤 一朗(51) 新明町五区
伏見 穰二(81) 袋津一区
佐藤 潔(52) 水道町五区
鶴巻 作次(72) 所島二区
佐藤 文三(65) 早通区
高橋 ヒトシ(81) 早通区
高橋 文三(65) 早通区
大野 良平(74) 早通区
大野 良平(74) 早通区
酒井 富士雄(72) 早通区
福田 三郎(53) 早通区
江部 三郎(73) 早通区
土田 昭三郎(53) 早通区



小島 幸栄 中島一五区
小島 幸恵 中島一五区
吉田 幸枝 政幸 稀葉一五区
本間 利明 利明 早通五区
美佐子 美佐子 早通五区

休館日
町民会館 ☎2780番
老人福祉センター ☎2565番
☎2350番
十一月三日(日) 文化の日
十一月四日(月) 文化の日
十一月七日(木) 勤労感謝の日
十一月十三日(水) 勤労感謝の日
十一月十五日(金) 勤労感謝の日
十一月二十五日(日) 勤労感謝の日

11月の休日当番医院
(午前9時から午後5時まで)
11月3日...押木医院(本町4) ☎81-2052
4日...堀医院(船山4) ☎82-3031
10日...高橋耳鼻科(元町3) ☎81-5840
17日...阿部医院(新明町5) ☎81-2045
23日...高橋医院(城山1) ☎81-2970
24日...横田医院(袋津3) ☎81-2729
12月1日...松原医院(本町2) ☎81-2243
亀田第一病院(西町2) ☎82-3111
当直医在院、緊急を要する場合診療に応じます。