

# だめか報

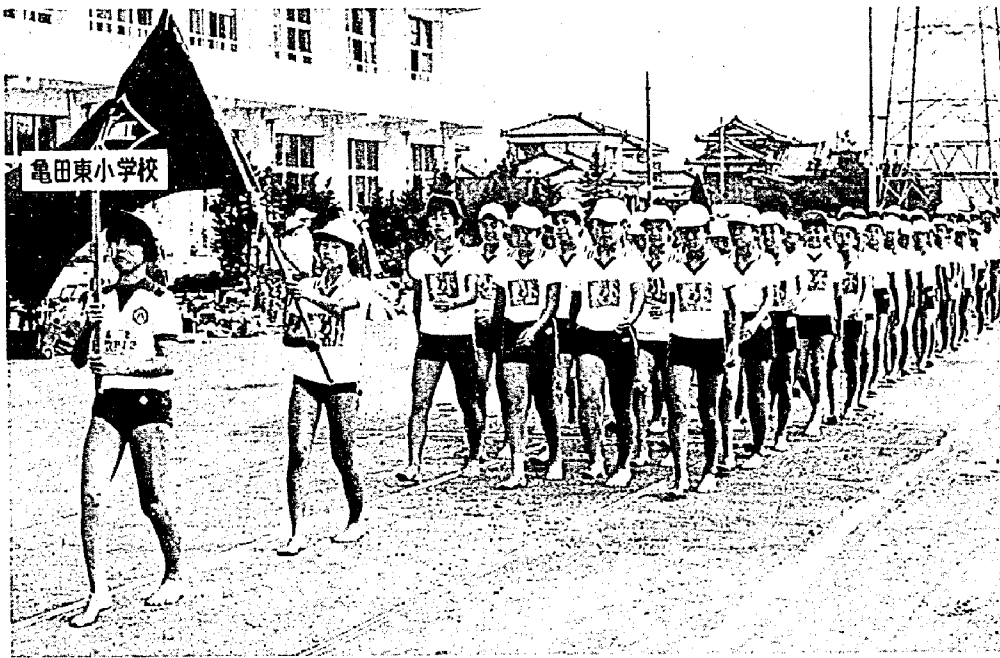
# 10/15

No. 341

毎月1日・15日発行

発行 新潟県亀田町役場 ☎(81)-2111(代)

編集 企画課

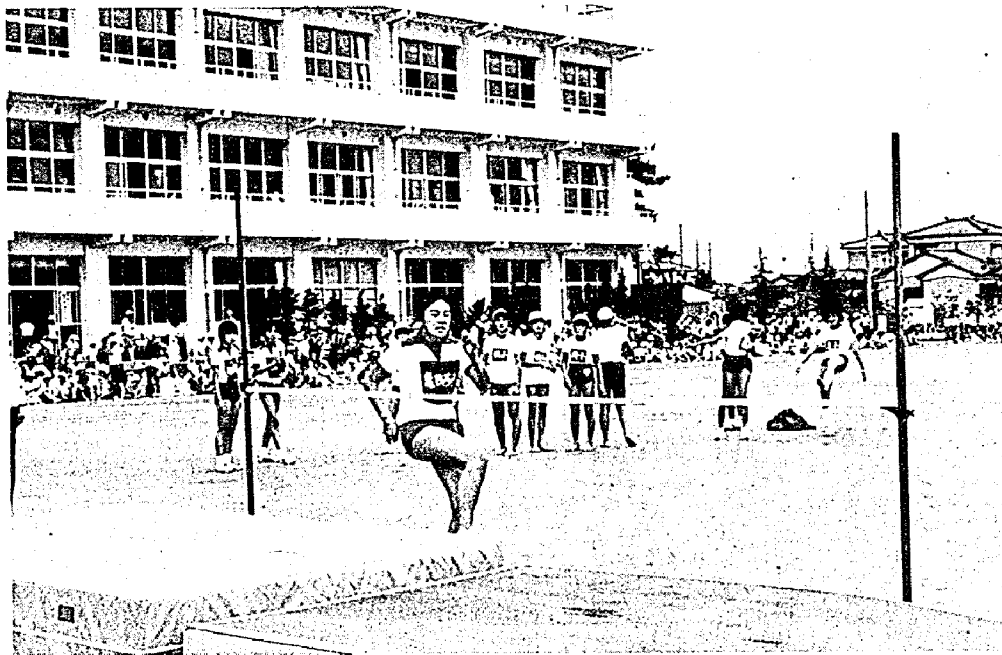


堂々の入場行進

さる十月一日、「きたえよ体力、深めよう友情」をスロ  
ーガンをもとに第十七回亀田町・横越村小学校体育祭が西  
小グラウンドで盛大に開催されました。  
大会には、町内四校と横越小の五・六年生約一、一〇〇  
人が参加。  
金児童を代表して西小の神田謙一君が大きな声で選手宣

## 亀田町・横越村体育祭

—とじて保存しましょう—



走り高とび

誓を述べました。  
そのあと、競技に入り百斤走・走り幅とび・走り高とび・  
八十斤などの種目がありました。  
各校代表の選手たちは、応援席の声援をうけながら思い  
きり体を動かし、自分の記録を少しでも更新しようと一生  
懸命でした。

### 人口のうごき

世帯数 7,702(+12) 60.10.1現在

区分	人口	出生	死亡	転入	転出
総数	29,116(+31)	27	15	78	59
男	14,138(+16)	13	10	39	26
女	14,978(+15)	14	5	39	33

住民登録人口 ( )は前月比

### おもな記事

- 2頁・昭和五十九年度 水道事業会計決算
- ・県知事賞に宮島作恵氏 第十七回梨果実共進会
- 3頁・秋の火災予防運動 十月二十六日(十一月一日) 届出による国籍取得
- 4頁・芸術の秋 町民文化祭へどうぞ 十一月三日・四日
- ・町史編さん室だより
- 5頁・随想・俳句・短歌
- 6頁・国保加入者のみなさん あなたの医療費をお知らせします

# 水道事業会計決算

## 配水池築造工事など

九月定例町議会で昭和五十九年度水道事業会計決算が認定されました。おもな内容についてお知らせします。

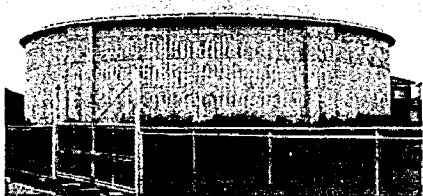
当年度の損益収支は、水道料金をはじめとする収益で三億二、四三九万二千円、事業収益に対し、事業費用は人件費や借入金金の支払利息などで二億六、九三〇万六

千円で純利益は五、五〇八万五千円となりました。この利益は、公営企業法にもとづき企業債の償還金や建設改良費の財源としてそれぞれ使用するため積立をするものです。

建設改良費では、本年度から二年連続で配水池築造工事を新潟市北山地区内で施工し、当年度工事請負費

で六、六〇〇万円、配水管布設(防災配管)工事で四、四三三万三千円、石綿管布設替工事で一、五八五万三千円、その他の配水管布設工事で十か所で一、二三一万六千円を施行しました。

また、修繕工事のおもなもので配水管更生工事を発津・東船場で九二〇万円を施行しました。



配水池

水道料金は便利な口座振替えを

手続きは、印鑑、水道料金領収書を町内の金融機関の窓口へ提出すれば簡単にできます。未加入の方のご協力をお願いします。

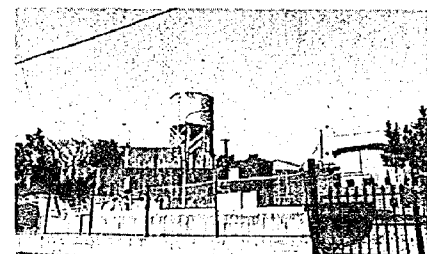
### 凍結防止に水抜バルブの取付けを

家庭内の給水施設を管理するため、水抜バルブを取付けましょう。

とくに、冬期間の凍結などのとき、このバルブ操作によって凍結を防ぐこともできます。また、破裂した場合の水を止めるため、多量の水道料を支払うこともありません。

### 給水の申し込みをお早めに

家屋の新築などで給水工事や給水変更工事を計画されている方は、お早めに水道局へ申し込んでください。正規の手続きをとりませんと過料を納めなければなりません。



☎113101

## 県知事賞に宮島作恵氏

### 第十七回梨果実共進会

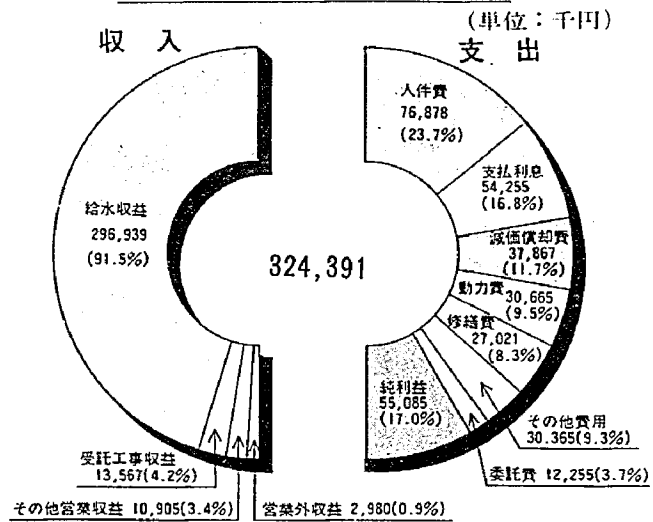
代表的な秋の味覚である二十世紀梨の品質を競う第十七回梨果実共進会が、さる九月二十四日新潟市園芸センターで開催されました。亀田・横越・両川地区の



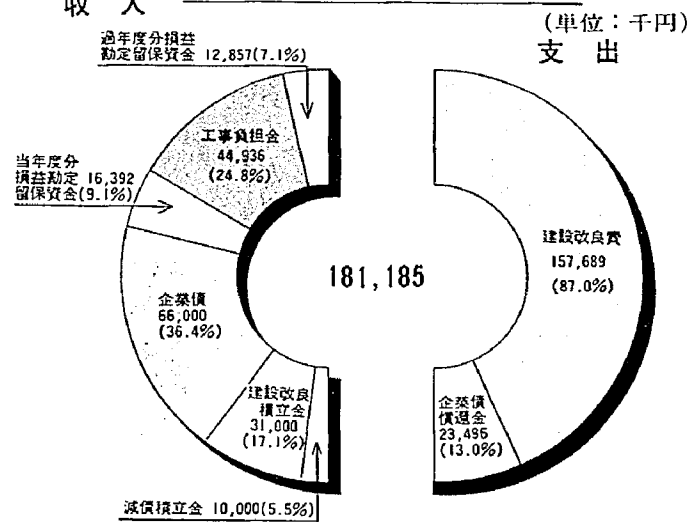
(敬称略)

- ▽県知事賞 宮島 作恵 茅野山
- ▽県農業会議会長賞 吉田 宗 手代山
- ▽亀田町長賞 吉田 宗 手代山
- ▽利幸 熊谷 利幸 手代山
- ▽新潟青果賞 吉田 勝秀 手代山
- ▽上越青果賞 勝山 謙一 日水
- ▽亀田町農協賞 小島 良明 茅野山
- ▽新潟地区梨振興協議会長賞 藤本 正男 日水
- ▽清水 洋一 日水
- ▽小島 洋一 日水
- ▽熊谷 勝男 手代山
- ▽土橋 和夫 手代山
- ▽吉田カワエ 手代山
- ▽小島 和夫 茅野山
- ▽片山 謙一 茅野山
- ▽高野 益男 茅野山
- ▽窪田 忠昭 茅野山

### 収益的収入及び支出



### 資本的収入及び支出



## こわいのは「消したつもり」と「消えたはず」

# 秋の火災予防運動

10月26日～11月1日

ことしも十月二十六日から十一月一日まで県下一斉に秋の火災予防運動が行われます。これから寒くなるので、家庭ではストーブなどの暖房器具を使うことが多くなり、火災が起きやすい季節です。

老人や幼児は、判断力・体力が劣り、自分で避難できない場合が多いので、日頃から家族の人は安全な就寝場所の確保と寝具など燃えにくい防災製品または、簡易型火災警報器を取り付けるなど万が一に備えてください。

◆お年寄りには  
○避難しやすい場所に寝かせる。いざというとき、階下への避難は、いつも保護者と声を。  
○子供には  
○サイレンを吹鳴します  
火災予防運動期間中、毎夜九時にサイレンを鳴らします。(約三十秒一回)

サイレンを吹鳴します  
火災予防運動期間中、毎夜九時にサイレンを鳴らします。(約三十秒一回)

の近くにおく。  
○子供は、火に対して強い興味を示し、とくに火遊びが好きです。火の恐しさについて日頃から十分教えておくことが大切です。  
◆ふだんの心がけ  
○バケツ一杯の水のくみ置きを習慣づける。  
○一戸に一本の消火器の備えつけと、正しい使い方を教える。  
○火災の通報はあわてず早く、場所をはっきりと、付近の目標となる建物も忘れずに。  
○大声で付近の人の協力を求める。

消防演習とサイレン吹鳴  
亀田町消防団秋季演習が次のとおり行われます。  
●とき：十月二十日(日)  
午前八時三十分から  
●ところ：亀田西中学校グラウンド  
(サイレン吹鳴)  
消防団員召集のため十月二十日午前七時にサイレン三回(十五秒吹鳴し六秒休)

国民年金保険料の納め忘れはありませんか  
将来、老齢年金を受けるためには、きちんと保険料を納めておくことが大切です。  
納め忘れのままになっていいますと、年金が受けられなくなったり、年金の額が少なくなったりします。  
また、事故などにより障害者になったり、一家の働き手をなくしたようなとき

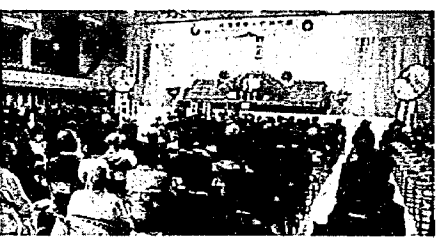
に、生活保障である障害年金・母子年金などが受けられないこともあります。あなたの大切な年金は財産でもあります。いま一度確認のために、銀行預金口座の不足、納付書が届かなかったり、留守や都合が悪かったり、納め忘れになっていないかお確かめください。  
そして、離職したり、思わぬ災害や病気などで、保険料を納めることが困難であるときは、役場の国民年金係へご相談ください。

## しめやかに名誉町民 渡辺幸太郎氏 町葬

名誉町民、渡辺幸太郎氏の町葬が九月二十六日、町民会館大ホールでしめやかに行われました。

渡辺氏は、町会議員、町長、県会議員、衆議院議員を務め、戦前戦後を通じて四十二年余りにわたって地方自治、国政の発展に貢献されました。町葬には、渡辺氏をしのんで約三〇〇人が参列

読経のあと、葬儀委員長長坂井松一町長が、「あなた若くして政治に志され、寸暇を惜しんで政治に打ち込まれました。その功績は町民の心に強く焼きつけられ、永久に残ります。ご冥福をお祈りします」と葬送の辞、続いて本田克也町議会議長、佐野藤三郎亀田郷土地改良区理事長らが弔辞



を述べられました。なお、町葬に際しましては、御多用のなか多数ご参列いただき誠にありがとうございました。

## 届出による国籍取得

昭和六十年一月一日から改正国籍法が施行され、一定の条件を備えている外国人は、法務大臣へ届け出ることで日本の国籍を取得することができるようになりました。

この届出によって日本の国籍を取得できる場合は、いくつかありますが、改正国籍法施行前に日本人母から生まれた子の国籍取得の届出は、特に改正国籍法の施行日から三年以内(昭和六十二年末まで)に限って

この届出をしようとする人は、早目に最寄りの法務局に相談してください。この届出により国籍を取得できる条件及び届出に必要な主な添付書類は次のとおりです。



条件	添付書類
1. 昭和40年1月1日から昭和59年12月31日までに生まれたこと	(1) 出生届の記載事項証明書、出生証明書、分娩の事実を記載した母子健康手帳など
2. 日本国民であったことがないこと	(2) 日本の国籍を取得しようとする人の出生時から現在までの母の戸(除)籍簿本(母が死亡しているときは、その死亡時までのもの)
3. 出生の時に母が日本国民であったこと	(3) 外国の方式により父母が婚姻しその婚姻が母の戸籍に記載されていない場合は、婚姻を証する書面
4. 母が現に(または死亡の時に)日本国民であること	

# 芸術の秋 町民文化祭へどうぞ

## 11月3日・4日



午前九時から午後六時  
(ただし、四日は午前九時  
から午後四時)  
【催し物会場】  
▽諏訪神社境内(三日だけ)  
▽錦鯉品評会 盆栽展  
▽町民会館  
いけ花展  
写真展  
絵画展  
俳句展  
水墨画展  
つまみ絵展  
はり絵展  
陶芸展  
紙人形展  
紙粘土人形展  
書道展  
菊花展

ことしも十一月三日・四  
日に町民文化祭を開催しま  
す。力作・傑作が展示され  
ますのでお誘い合わせて鑑  
賞にお出かけください。  
〇とき：十一月三日・四日

▽公民館  
刀剣展  
レインボープラン作品展

〇とき：十一月十日(日)  
午前九時集合

〇ところ：西小体育館

〇申し込み：十一月六日(木)  
までに教育委員会・公民館  
へメンバー表を添えて申し  
込んでください。  
〇組合せ：当日、会場で行  
います。

▽町民バスケット  
ボール大会

〇ところ：西小体育館

〇試合：団体戦・複個人戦  
(参加者数によって変更も  
あります)

〇チーム：団体戦は一チー  
ム五人とし、複・単・復。  
〇申し込み：十一月六日(木)  
までに教育委員会・公民館  
へメンバー表を添えて提出  
してください。

組合せは、当日会場にて  
行います。

▽町民文化講演会

〇とき：十一月十日(日)  
午後一時三十分から

〇ところ：町民会館ホール  
▽テーマ：「親の役割 子  
どものしつけ」

〇講師：笹沢左保氏  
▽申し込み方法：十一月八  
日まで電話か、「はがき」  
で社会教育課または公民  
館へ必ず申し込みください。  
▽入場：無料

▽読書の秋  
あなたも本を  
読んで見ませんか

読書週間は、十月二十七  
日から十一月九日まで行わ  
れます。公民館では、読書  
週間の事業として四月から  
十一月九日までに図書をも  
多数利用された方々に記念品  
を贈呈します。皆さんも読  
書で知性を高めましょう。  
▽キリリ 知性秋の一冊！

豊年の田に一礼し  
刈りはじむ 豚春

この碑は亀田諏訪社の境  
内、芝草に彩られた小さな  
築山の上におり、永えの徳  
を偲ぼうとする教え子たち  
と、句友の心情から生れた  
碑であり、わざわざ翁のふ  
るさと白牧川から探し求め  
てきた石である。八十五歳  
を祝して発刊された「微笑」  
の刊行と同時に、昭和五十  
五年四月諏訪社春祭の吉日  
桜の花びらの散る中で盛大  
な除幕式が行われた。

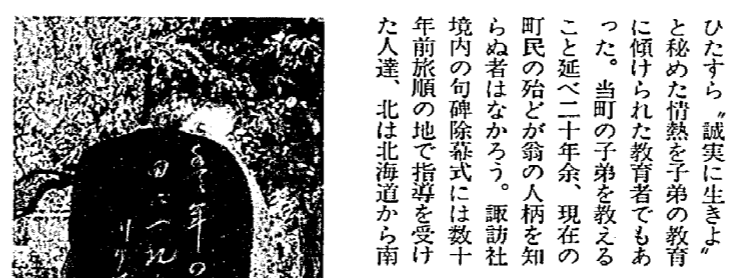
町史編さん室  
だよ

船戸山青年の指導に当たった。  
勤時、たまたま高浜虚子一  
行の旅順における句会に参  
加し、故郷の味を偲んで、  
「落葉して湖水明き時か  
な」の句が選に入り虚子に  
認められたのが俳人への一  
歩となった。以後虚子の俳  
生俳誌「まはき」も

昭和四年九月刊行になり、  
その会員となってその発展  
に寄与するところも大きか  
ったであろう。

翁の名は玉木瑋三、号を  
猪水・瑋象・豚春と号し、  
豚春の号は昭和十二年田  
みずほよりいただいた雅号  
であったという。

翁の御尊父玄珠も開業医  
の傍多くの文人と交友し、  
歌に親しむ。奥川の自宅の  
庭にある歌碑の末尾に「拈  
華庵主人瑋」と記されてい  
る。句集「拈華」の名は御  
尊父を偲ぶ思いと、禅の道  
を愛された翁の永年の待望  
の句集であったのだらう。



玉楡の句碑

翁の喜びは如何ばかりであ  
ったであろう。

翁はまた全くの無欲で、  
ひたすら、誠実に生きよ、  
と秘めた情熱を子弟の教育  
に傾けられた教育者でもあ  
った。当時の子弟を教える  
こと延べ二十年余、現在の  
町民の殆どが翁の人柄を知  
らぬ者はなからう。諏訪社  
境内の句碑除幕式には数十  
年前旅順の地で指導を受け  
た人達、北は北海道から南

正に、亀田の良寛」と言っ  
ても不思議ではなからう。  
昭和五十四年十月の芭蕉  
の奥の細道旅行を終えて間  
もなく眼を患い、句碑の原  
本を書かれる頃は殆ど視力  
を失われており、好きな説  
書も出来ず、床につき、訪  
れる友人子弟と茶をすすり  
談じ、心眼で色紙に筆を走  
らすのが日課となり、つい  
に五十六年九月三日行年八  
十六歳で世を去られた。告  
別式には数百人の人々に見  
守られ、尊敬する親友魚心  
子禅師の引導で黄泉の旅路  
を辿られたのである。

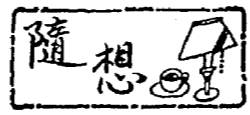
「拈華」「微笑」「いしづみ  
珠春記念号」より)

朝露のたちこめる塩釜市  
の小高い一森山(海拔二十  
七メートル)に立ち、遠く  
牡鹿半島や金華山を望む。  
そして松島湾を眼下に一  
望すると、我が青春の出発  
に身の引き締まる思いがす  
る。

遙か宮城県、伊達六十方  
石の城下町に東北鎮護、陸  
奥国一の宮として崇敬を集  
め、巷千二百年の歴史を辿  
る塩釜神社である。

松島湾は、暖流と寒流と  
の合流点で海上金華山沖は  
世界三大漁場の一つといわ  
れ、塩釜漁港も大変な賑わ  
いを呈し来たところであ  
る。

また、この一森山は、植  
物の分布上学的に南北植  
物の限界として重要視され



# 青春を想い

東船場四丁目 熊倉清弘

境内地一森山は、およそ  
八万坪を有しており、針葉  
樹、広葉樹などで、特に塩  
釜桜、楓梅、多羅葉は天然  
記念物とされ、その他五百  
種あまりに及ぶ植物が繁茂  
している。

古くより朝廷をはじめ、  
武将、豪族の崇敬と、殊に  
伊達氏の信仰は厚く現在の  
建物は四代藩主伊達綱村公  
と五代藩主吉村公によって  
建造されたものである。

緑と自然に恵まれ、春夏  
秋と訪れる人々の心を洗  
う神苑と風光明媚、日本三  
景の松島を望む地の一つの  
目的と大きな夢を抱いたも  
のである。

戦後十年、衣食住どれ一  
つとして満たされることの  
出来ない苦難の時代であっ  
た。

厳しい規則と忍耐の毎日  
である。

朝の五時起床、点呼と夜  
九時の点呼、十時消燈に至  
るまで行、学を修し、或は  
畑作業に野菜を自給自足で

補い、一合六勺の米で一日  
の食とし、或いは瞑想と心身  
の潔斎を湧き出る真清水の  
肌を差し切るような行に耐  
えて送る一日も一つの目的  
と将来への夢に心をつなぐ  
青春の道程であった。

ふるさとを離れ、ふるさ  
とを想い、目的の探究に励  
む青春。それぞれの人生は  
違っても多くの人達が一度  
は経験し、通るべき道程で  
ある。

我が青春時代も人並みに  
けつして恵まれたものでは  
なかったが、この名勝の地  
で押木耿介氏(現塩釜神社  
名誉宮司、亀田町出身)の  
もとに斯道の教授と人生へ  
の指針を受け、志を胸に心  
身を鍛えられた汗と涙の日  
々を実に貴重な教養であっ  
たと実感している。

人間は人生において幸せ  
を願ひ、幸せを求めて努力  
している。

親は子の幸せを願うこと  
は当然である。

時代とともに経済文化の  
著しい進歩と恵まれた現代

社会の生活に慣れ、過ぎた  
日の青春を顧りみることを  
忘れたかのようにである。

経済大国といわれる現代  
高度経済成長時代の生活に  
浸り育った次代を担う若者  
達が目的を以て青春時代  
を生き、努力し自らの幸せ  
を求めめる人生であって欲  
しい。

そうした社会であって欲  
しいと願うことは誰もが考  
えることであろう。

時代の流れといえども機  
械文明に走り、精神文明の  
歪み遅れというか、一部の  
若者達も自由に生きること  
があたりかまも民主主義である  
かのように、自己中心的に  
なり道徳心、思いやりの心  
やさしさの心を忘れていて  
るのではないだろうか。

他人の苦しみ、痛みを自  
分の心で感じることであ  
る。

人生は社会や家庭、環境  
によって変るといえるが  
自分の人生は自分の目的と  
夢を以て自分の力で努力  
することが大切であること  
はいままでもない。

その人生の指針と道程を  
導き、教える人達の心がよ  
り大切である。

今、現代の若者達の世代  
に近づき、我が青春を振り  
返り、互いに理解と信頼を  
以て話し合い、心の通い  
合いを探し求めている昨今  
である。

# 俳句

# 亀田俳句会

- 大寺の庇は見えず竹の春  
スイッチョは厨の梨籠の中らしき  
真夜中の喜雨とと来てさつと去り  
衰れなる恋の羽はたき羽抜鶏  
日除薬抜きん出大根双葉かな  
稲刈りの疲れと思ふ字が傾ぐ  
竹の春たわみし竹の露はしけ  
一ト刷毛の雲ある空を燕去る  
稲刈りがすめば初児を産み来ると  
風呂の湯を流せばちろ、鳴きやみし  
ふらふらと気ままな風に種瓢  
重なりし書にはさまれて秋団扇  
天窓を天に開きて秋暑し  
口中に香りまろばせ草石蚕食む  
四五日の間に亀田郷大刈田  
俳論の葉十におよび夜の秋  
座をくづし思ひくの岩さかな  
文机に置く筆音や秋灯
- 片桐 泰正  
渡辺 信一  
新保 鶴村  
押木 蘭花  
佐藤 稲舟  
窪田 竹舟  
小島 健太郎  
高橋 向山  
鈴木 新一郎  
渡辺 大丞  
坂井 要一  
福岡 酎童  
田村 山火  
加藤 静風  
小島 一也  
樋口 南盆  
渡辺 水風  
五十嵐 渡河
- 佐野 慶子  
海底に眠り四十年傷つきて  
わづかに光る紋章あはれ  
草刈機に空地の草を刈りし  
人一本赤き花を残せり  
渡辺 和子  
六月のわが生まれ日に賜び  
しバラ溢れて夫の心こぼる
- 田村 忠雄  
アメンボが来トンボが来何  
かきて朝の水面にわが足も  
入る  
天野クニ子  
漆黒の海に躍り又消ゆる  
真夜の白波生きている如し

縦覧のお知らせ  
新潟都市計画道路(新潟  
外環状線 亀田工業団地線  
丸沼・鶴ノ子線)の交差に  
ついて縦覧を行います。  
期間 六十一年十月十五日か  
ら十月二十九日まで  
場所 役場企画課  
時間 午前八時三十分から  
午後五時まで

作業停電のお知らせ  
十月二十四日(木)  
午後一時から四時まで  
所 島二丁目 一部  
・ 城山四丁目 一部  
・ 所 島一丁目 大部分  
十月二十八日(月)  
午後一時から四時まで  
所 袋津一丁目 一部  
・ 袋津二丁目 一部  
・ 東町一丁目 一部  
・ 東町二丁目 ほとんど  
・ 東町三丁目 半分  
十月三十日(水)  
午後一時から四時まで  
早 道 一部  
十月三十一日(木)  
午前八時三十分から正午  
まで  
船戸山三丁目 一部  
船戸山五丁目 一部

ゆうあい号が  
きます  
〇とき 十月三十一日(月)  
午前十時正午  
午後一時三十分  
〇ところ 亀田町役場脇

# 国保加入のみなさんへ あなたの医療費をお知らせします

国民健康保険は、あなたやご家族のみなさんが病氣やケガをしたとき安心して治療が受けられるよう、ふだんからみんなどのお金を出し合って助け合う「相互扶助」の制度です。

みなさんが、お医者さんで治療を受けると医療費の三割(退職者医療制度の対象者は本人は一割、被扶養者は外来三割、入院二割)を窓口で支払いますが、残りの医療費は国民健康保険で

負担します。

この財源は、みなさんから納めていただく保険料と国の補助金などによってまかなわれています。

あなたの家庭で、四月から六月までの三か月の医療費(老人保健該当者は除かれています)をお知らせし、健康について認識を深めていただくとともに、国保についてのご理解とご協力をお願いします。

お知らせは、十月中旬の



予定です。大切な保険税を有効に使うために、一人ひとりが自分の健康管理に十分心がけ健康ですこやかな生活をおくりましょう。  
※国民健康保険税は納期までに必ず納めましょう。

やせるために無理な減食をしたり、食事代わりにスナック菓子などを食べるといった偏った食生活を続け貧血に陥る若い女性や子供が多いことが、しばしば指摘されています。

## 季節の話題

貧血には鉄分を、とよくいわれますが、それは体内の鉄分の大部分が血液中のヘモグロビンに含まれているため、鉄分が不足する結果として貧血が起きるからです。

鉄分は、含まれる食品によって体内での吸収率が異なり、全体として動物性食品中の鉄分のほうが植物性

食品中のそれより吸収率は高くなっています。また、鉄分はたんぱく質やビタミンCの多い食品と一緒に食べると吸収がよくなります。おかずの組み合わせや、付け合わせる野菜

して血抜きをしたり、香辛料を上手に使っておいしく食べる工夫をしてみましょう。

レバー以外の動物性食品では、肉類や赤身の血合いの部分、貝類や小魚など丸ごと食べられるものに多く含まれています。

野菜類では緑黄色野菜に多く含まれています。ほうれん草、小松菜、にんじん、カボチャといった色の濃い野菜類は鉄分補給だけでなく、ビタミン源としても欠かせない食品です。

好みを考えて上手な献立をたててみてください。

## 保険料を納めていないと うけられない障害年金

障害者になつてからネンキンは駄目ですということのないようにするために国民年金に加入している期間は、期限内に保険料を納めておくことが大切です。

満二十歳以上の人は、いずれかの年金制度に加入しますが、国民年金制度に加入した後で、病氣やケガのために障害者となった場合には、国民年金法による保険料の納付要件と障害の等級(一級・二級)に該当すれば、その状態に応じた障害年金が二十歳代の若い人でもうけられます。

このように、国民年金に加入して保険料を納めておけば、老後の生活の安定が保障されることは当然ですが、働きざかりに思わぬ病氣やケガがもとで日常生活もままならぬ状態に至つた場合にもネンキンで生活費を補うことができるという安心が得られます。(障害年金を受けている間は保険料の免除をうけられることもあります。)

障害年金の等級には当てはまっていながら、保険料を滞納していたとか、加入手続きさえしていないとかで障害年金がうけられないという例がいくつかあります。

## 「いじめ」をなくしましょう

最近、子供の間で非常に陰湿・執着な方法で弱い子をいじめめる事件が数多く起きており、大きな社会問題となっております。

湯地方法務局または、人権擁護委員にご相談ください。

新潟県地方事務局  
☎〇二五二(2)一五六一

△人権擁護委員  
・飯村 孝善 諏訪三六二  
一五五 ☎(81)一三九九二  
・高橋 朋幸 早通九五九  
番地 ☎(81)一四六八八  
・荒井 甚蔵 東本町五一  
一五 ☎(81)一三二〇七

「いじめ」の問題でお困りの方がありましたら、新

### 休日当番医院

(午前9時から午後5時まで)

10月20日…小林整形外科(四ツ興野1) ☎82-7333

27日…藤崎医院(本町3) ☎81-3072

11月3日…押木医院(本町4) ☎81-2052

亀田第一病院(西町2) ☎82-3111  
当直医在院、緊急を要する場合診療に応じます。

### 記帳の相談は お気軽に

帳簿をつけ、記録を保存するということは、事業を営む上で大切なことです。昭和五十九年度の税制改正で事業所得などの金額が三百万円を超える場合は白色申告の方でも記帳や記録の保存などが義務づけられました。

これに伴い、新潟税務署には「記帳指導推進官」が配置され、記帳に不慣れな方の相談に応ずることになりました。

また、日本税務協会でも

新潟市富所通二番町 ☎〇二五二(2)一五二一  
△日本税務協会新潟支所  
新潟市上大川前通七一  
二四三(新潟商工会議所) ☎〇二五二(2)一四六二二

国の委託を受けて無料で相談に応じています。お気軽にご相談ください。

### 新潟県保育専門学院 学院祭のお知らせ

●十月十九日(土)  
・午前九時三十分～午後三時三十分  
・午前・幼児むけおたのしみ会  
●十月二十日(日)  
・午前九時三十分～午後三時三十分  
・催し物：展示・おはけ屋敷・緑日・バザー(二十日のみ)

♡とところ：新潟県保育専門学院