



広報

# かめだ

# 8 / 15

No. 337

毎月1日・15日発行

発行 新潟県亀田町役場 ☎(81)-2111(代)

編集 企画 課



本町通りを埋めた大民謡流し

—とじて保存しましょう—

## 夏の夜を飾る大民謡流し

## 亀田甚句まつり華やかに

盛夏を告げる亀田甚句まつりが、8月2日夜、本町通りでにぎやかに繰り広げられました。

地元ガールスカウトらの鼓笛隊パレードで盛りあげたあと、午後7時30分から“越後亀田の稲葉の山で”のたるば

やしに合わせて流しがスタート。

大民謡流しには、職場から地域から2,500人余が、そろいの浴衣や法被、仮装姿で参加し優雅な流しの輪を道いっばいにえがき出しました。

- 8頁・七十歳以上のみなさんあなたの医療費をお知らせします
- 7頁・随想・俳句・短歌
- 6頁・越後亀田の大岩万燈まつり
- 5頁・児童扶養手当現況届は九月五日までに
- 4頁・昭和六十年 国民健康保険税決まる
- 3頁・中学生の主張大会 堅田、梅沢両君が最優秀賞
- 2頁・六月定例会一般質問 工業団地盛土工事進捗率四五・九割
- 1頁・道路交通法の一部が変わります

おもな記事

人口のうごき

世帯数 7,684(+9) 60.8.1現在

区分	人口	出生	死亡	転入	転出
総数	29,037(+26)	26	13	70	57
男	14,091(+16)	17	4	36	33
女	14,946(+10)	9	9	34	24

住民登録人口 ( )は前月比



★医療費節約のポイント



お医者さんを信頼しましょう。



クスリを欲しがらぬのはやめましょう。



病院めぐりはやめましょう。

Table showing tax reduction for 6 categories (所得が26万円以下の世帯).

Table showing tax reduction for 4 categories (所得が84万5千円以上の世帯).

所得の少ない世帯は保険税が軽減されます。これは、年額の保険税から六割が軽減される世帯と四割が軽減される世帯があります。

万円の少ない世帯は、保険税の納入は便利な「口座振替」で、保険税の納入については、希望される方は、町の指定金融機関で手続きをしてください。

障害者集団 選考会のお知らせ

心身に障害のある方々の雇用促進のために、集団選考会を開催します。

選挙人名簿の縦覧

毎年九月一日現在で選挙人名簿に登録される資格のある人を次の要件により九月二日に新しく選挙人名簿に登録することになります。

児童扶養手当

児童扶養手当を受給されている方は、毎年現況届を提出していただくことになっています。

退職者医療制度

退職者医療制度の届出。昨年の十月一日から「退職者医療制度」が発足しましたが、まだ届出の済んでいない方は、早めに手続きをしてください。

町史編さん室だより

この報告書は新潟向陽高校歴史研究クラブ員十七名と協力員二名の生徒の手に、五十七年の夏休みに、自らの足を運び汗を流しての訪問調査の結晶である。

所得制限額の改正

扶養親族の数を増やせば、所得制限額も増えます。所得制限額は、扶養親族の数によって異なります。

調査協力員

調査協力員は、町史編さん室の調査活動を支えてくださる方々です。

国民健康保険税率

Table showing insurance rates for different categories: 所得割 (5.42%), 資産割 (27.13%), 均等割 (9,070円), 平等割 (18,250円).

国民健康保険税決まる

国民健康保険税は毎年八月に本算定が行われます。七月二十九日に開催された町臨時会議で今年度の国民健康保険税が決まりました。

保険税の年税額計算例

Table showing an example calculation for a family with 4 members. Total annual tax is 157,796 yen.

賦課基準額の計算例

給与所得の場合: 収入金額 - 給与所得控除 - 増給与所得控除 - 基礎控除 = 賦課基準額。300万円 - 106万5千円 - 2万円 - 26万円 = 165万5千円。

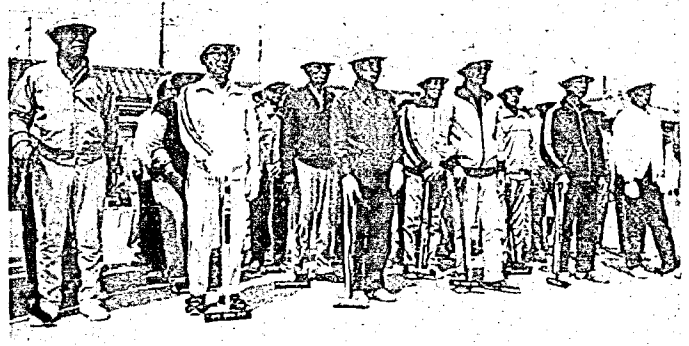
町史編さん室だより

諸君が、亀田町のあらゆる歴史的価値に目を開いて欲しい。調査に当たられた生徒たちが、今にして思い出したこと、今にして思いついたこと、今にして思いついたこと、今にして思いついたこと。

調査協力員

Table listing names of survey assistants: 小島雅明, 残間義則, 目黒照美, 山田由美子, 永木次雄, 齊藤和行, 牧野浩之, 小島克朗, 片野秀明, 田辺一, 生川潤一, 五十嵐妙子, 五十嵐浩子, 鈴木隆, 寺沢一典, 前川久一, 小泉雅彦, 片桐克則.

昭和60年度 国民健康保険税決まる



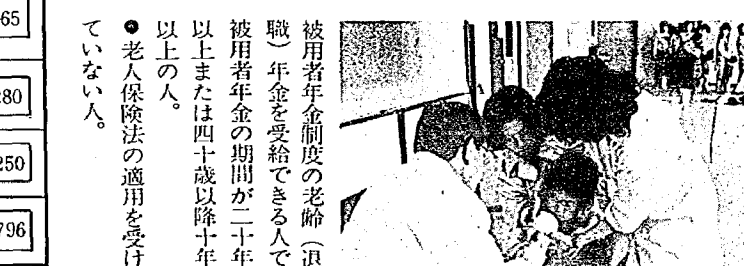
明るく元気に

国民健康保険税は毎年八月に本算定が行われます。七月二十九日に開催された町臨時会議で今年度の国民健康保険税が決まりました。

納税義務者は世帯主です。保険税は、世帯主が国保に加入している世帯に加入していただく必要があります。

医療費増は国保税高へ。医療費が増えるにつれて、国民健康保険税も高くなります。

退職者医療制度の届出。昨年の十月一日から「退職者医療制度」が発足しましたが、まだ届出の済んでいない方は、早めに手続きをしてください。



年金証書を受けとったならば、14日以内に保険証、印かん、年金証書をもって、担当窓口へ届出をしてください。

Table showing insurance rates for different categories: 所得割 (5.42%), 資産割 (27.13%), 均等割 (9,070円), 平等割 (18,250円).

Table showing an example calculation for a family with 4 members. Total annual tax is 157,796 yen.

Table showing an example calculation for a family with 4 members. Total annual tax is 157,796 yen.

給与所得の場合: 収入金額 - 給与所得控除 - 増給与所得控除 - 基礎控除 = 賦課基準額。300万円 - 106万5千円 - 2万円 - 26万円 = 165万5千円。

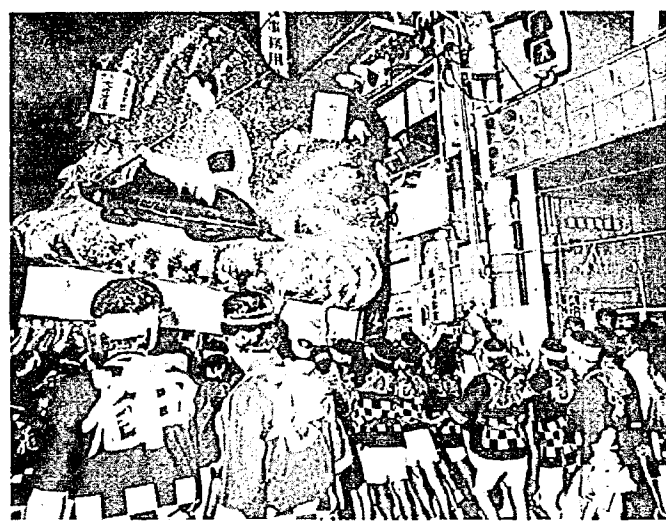


# 越後 亀田の大岩万燈まつり

粋な揃いの法被姿に亀田木遣りと、豪快に躍動する大岩万燈、わが亀田町が誇る勇壮な夏まつりがやってきました。

亀田の伝統文化となったこの大岩万燈まつりは、今年で十一回目を迎える本年も着々と実行計画にもとずいてすすめられています。

大岩万燈の押し合いに夢加して、その勇壮さに青春のロマンを感じる大勢の若衆達、わが亀田の伝統文化となつて年々大盛況をみている。



激しくぶつかりあう大岩万燈

今年の大岩万燈のテーマは、「花咲爺」と「殿様」は、決定し八月二十五日、二十六日に本町通りで、豪雨決行の押し合いを行います。

ほかにボーイウカウトによる中岩万燈二百、ガールスカウトと亀田少年野球クラブの岩御神三台、児童の御先太鼓、御幣太鼓の各一台、花燈二台、民謡協会による紫屋台と踊りなどを催します。

八月二十五日(日) 午後七時～十時三十分 本町通り

御先太鼓、御幣太鼓、岩御神輿、花燈、中岩万燈、大岩万燈の宮のほり、押し合い、踊りの紫屋台流し、子若連たるはやし

○若衆の「力餅」お下り千二百個を石沢書店前でみなさんに差しあげます。

八月二十六日(月) 午後七時～十時三十分 本町通り

○大岩万燈の押し合い：亀田ブラザ前、石沢書店前、第四銀行前

○御先太鼓、御幣太鼓、岩御神輿、花燈、中岩万燈、大岩万燈の奉納

○亀田民謡協会による唄と踊りの紫屋台流し、子若連たるはやし

※なお、岩万燈の交通規制図は七月十五日号の広報で掲載していますので、十分ご注意ください。

◇花燈の女性 参加者募集

申し込みされる方は八月二十一日までに商工会議所へ申し込みください。

☎(2)5111



親子ソフトボール 大会のお知らせ

男の子も女の子もお父さんもお母さんもソフトボールで楽しい一日を過ごしてみませんか。

◎とき：九月一日(日)

◎ところ：西小グラウンド

◎チーム編成：母親五人、父親一人(捕手専門)、小学生男女五人でチームを編成する。

◎申し込み：八月二十六日(月)までに教育委員会、公民館へ。

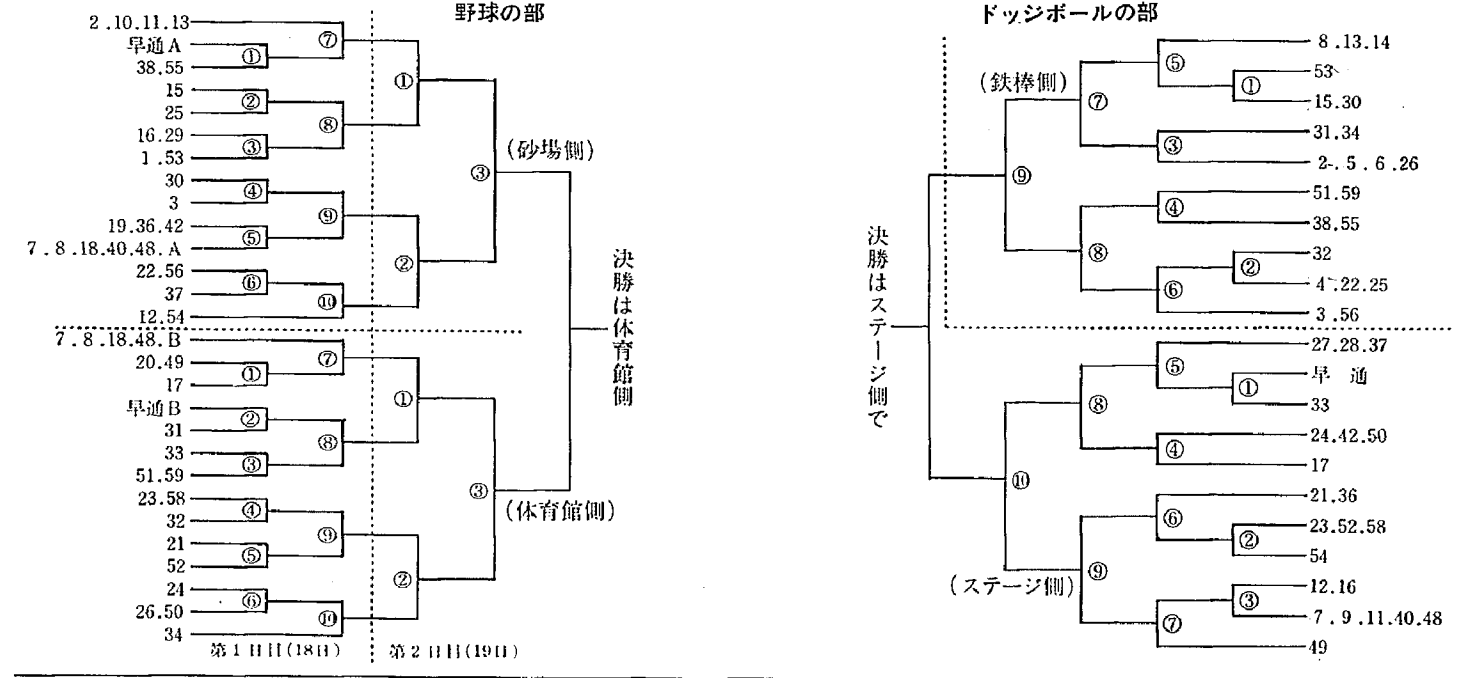
◎組合せ会議：八月二十七日(火)午後一時三十分から公民館大ホールで行います。

※一日が中止の場合、十五日(日)に順延します。

## 第23回 亀田町少年少女球技大会 組合せ表

とき 昭和60年8月18日(日)・19日(月) ところ 亀田西小体育館・西小グラウンド

開会式 午前7時30分から西小グラウンドで行いますので、全チームの参加をお願いします。



# 四十一年目のレンバン島

水道町一丁目 和田勝二



シンガポールの南、レオ群島にレンバン島がある。この島は第一次欧州大戦直前に隆起した島で大戦後ドイツ兵十五万人が抑留され、自活することができず餓死した島といわれ、死の周囲の島々の住民は、死の島、魔の島といつても誰も近寄る者はいなかった。

昭和二十年十月南アレーの日本軍将兵がこのレンバン島に抑留された。

雑木の繁る無人島に上陸以来、我々を待っているのは厳しい労働だった。

労働に必要な機材は英軍から支給され、各部隊ごとに農耕班、道路班、建築班、築港班などが編成され労働が始まった。

木の伐採搬出、搬出した木を海辺に打込み棧橋を造る。ジャングルを開拓し、整地して道路を作る。大工

の経験者は道路脇に日本式の家を建てる。農耕班は平地を求めて開墾する。焼土を作り落葉を集めて堆肥を作る。これを肥にしてホンコン菜、サツマイモ、タバコ(現地の芋)を栽培するなどの作業が毎日続いた。食糧が少なく一日千カロリで一人当たり一食五、六勺の米が与えられた。副食もなく調味料もない。海水で味をつけた粥です。少しでも腹の足しになろうかと噛んで苦くない草の葉や新芽を摘んで粥に入れて食べた。

排便も五日から一週間に一度くらいで、そのたびに出血し、山羊のような便がポロポロと出る。

この三、四十分の苦しさはとても書き現すことにはできない。

また米の代わりに大豆ばかりの日が続くと下痢患者の続出です。

暑さと労働と食糧不足から体力は急速に減退した。上陸当時は冗談や女性の話も出たが体力の衰えるにつれて「色気」の話は出なくなり、明けても暮れても

誰が歌うのか蚊細い声で「花摘む野辺に日は落ちてみんで肩を組みながら歌を歌った帰り道幼なじみのあの友この友ああ誰か故郷を思わざる

抑留以来、二カ月半くらい経ったある日、英軍将校の巡視があり、日本軍の実態を調査した。

あまりにも衰弱した日本軍を見たのか、その後英軍の携帯口糧が支給されることになった。

アルミの弁当箱くらいの口糧にはパン、チョコレー、オートミル、コンビーフの缶詰、チーズ、煙草、粉ミルクなどが入っていた。しかし英軍一人の一日分の我々は二人で食べる通達である。

数日後、林上等兵が明日の分と一口糧を持ってきた。

空腹に耐えている目の前でパンやチョコレートなどを見て、我々は欲望を阻止することはできない。

粉ミルクを残して全部食べた。

そのおいしかったことは生涯二度と味わうことにはできないと思う。

翌日は食糧がないので、朝は水、昼は粉ミルク、夕食は湯だけ。

夜八時ころには明日の口糧が支給される。また、粉ミルクを残して全部食べる。

このような変則的な食生活の繰り返しであった。

食糧も英軍の二分の一であったが、カロリーが高いので日がたつにつれて体力も次第に回復してきた。

抑留以来六カ月あまりの厳しい労働の結果、島全体に道路が巡り、港も三方所でき、日本式の家が建ち、畑には野菜や芋類が青々と育ち、見違えるような集落に変わった。

あと一カ月もすれば芋類の収穫期に入り、我々の腹も満たされると思っていた矢先、掃蕩命令が出ました。

死の島、魔の島といわれたレンバン島も我々の労働力によって開拓された。

マレー半島および周辺の島々の難民が永住したと後で聞いたが、厳しかった我々の労働力も戦争への償いの一端であったようにさえ思われる。

十二日間の船旅を経て、二十一年五月二十日名古屋港に着き、三年六月より故国の土を踏みました。

以来四十年を迎えながら、巡りくる終戦の月になると厳しかったあのレンバン島の「コマ」が走馬灯のように想い出されます。

## 俳句

早起きの得の一つの水鶏聞く  
鈴垂れし夏帽なれど捨て難し  
種の花咲きたる村に祭来し  
紫蘇買ひに久し振りなる亀田市  
丁寧は掃かれてありて庭涼し  
日々草咲き離れ住む夫を恋ふ  
梅雨晴や練習曲のからやかに  
お点前は馬上盃とや夏の雲  
見て歩くだけの夜宮に連れ立ちて  
あぢさるや寺の隣に住み古りぬ

長谷川 耕 畝  
大山 清治郎  
高橋 向山  
佐藤 妙子  
熊倉 静子  
山田 フミ子  
堀内 きみい  
五十嵐 みつ子  
田村 和子

## 雑句

中傷に負けてはならし風荒  
るる朝の窓辺に眉強く引く

田村 忠雄

誰も挽がぬ杏子が落ちて転  
がりて所定まる日に幾つづ

本間 笑子

新緑の木洩陽ふらぐ雑木々  
に妙見蟬の啼く声こもる

鈴木八千代

万分の一を担えて働きあ  
る夫の工場が煙霧にかすむ

関本 清美

熟年の離婚の沙汰聞く朝風  
に揺られて立ち行かんばほ  
の和毛

## 短歌

小きき虫書類の上に歩み米  
ぬ漬ちむと指あげてためろ

渡辺 和子

ひらひらともつれて揚羽蝶  
二つ梅雨暗き庭に華やかに

高橋 ヒロ

指先につまれば伸びる掌の  
甲よ眞珠かざるに程遠き敏

斎藤 吉江

三ヶ月の鋭き光に眞向いて  
自転車をこく佛居ますと

山田 一穂

昭和二十年十月南アレーの日本軍将兵がこのレンバン島に抑留された。

雑木の繁る無人島に上陸以来、我々を待っているのは厳しい労働だった。

労働に必要な機材は英軍から支給され、各部隊ごとに農耕班、道路班、建築班、築港班などが編成され労働が始まった。

木の伐採搬出、搬出した木を海辺に打込み棧橋を造る。ジャングルを開拓し、整地して道路を作る。大工

食べ物の話ばかりです。さらに衰弱が進むと誰一人喋る者はなく、暇さえあれば横になつています。

分隊長として朝一日の作業指示をしても返事をする者もなく、与えられた作業にただ黙々と体を動かすのみで、木を伐採するにも二、三度マサカリを振っては休み、また振っては休み。

一本の木を二人で運び出すにも足がふらふらして思うように進まない。

切株を振り起こすにもシヤベルに力が入らない。

荒々しく呼吸をしながら頑張り続ける。

このような状態が続くなかでマラリア患者はもろろんのこと、栄養失調で倒れる者、伝染病に罹り命を落とす者が多く出ました。

屍の野火を見るたびに帰国のあてもない我々も、いつかはあのようにになるのではないかと不安とむなしさが脳裏をかすめる。

夕暮れ迫る掘つ建て小屋(兵舎)の中で労働に耐えている瘦せ細った体を横にしている時、外から歌が流れてきた。

翌日は食糧がないので、朝は水、昼は粉ミルク、夕食は湯だけ。

夜八時ころには明日の口糧が支給される。また、粉ミルクを残して全部食べる。

このような変則的な食生活の繰り返しであった。

食糧も英軍の二分の一であったが、カロリーが高いので日がたつにつれて体力も次第に回復してきた。

抑留以来六カ月あまりの厳しい労働の結果、島全体に道路が巡り、港も三方所でき、日本式の家が建ち、畑には野菜や芋類が青々と育ち、見違えるような集落に変わった。

あと一カ月もすれば芋類の収穫期に入り、我々の腹も満たされると思っていた矢先、掃蕩命令が出ました。

死の島、魔の島といわれたレンバン島も我々の労働力によって開拓された。

マレー半島および周辺の島々の難民が永住したと後で聞いたが、厳しかった我々の労働力も戦争への償いの一端であったようにさえ思われる。

十二日間の船旅を経て、二十一年五月二十日名古屋港に着き、三年六月より故国の土を踏みました。

以来四十年を迎えながら、巡りくる終戦の月になると厳しかったあのレンバン島の「コマ」が走馬灯のように想い出されます。

### 七十歳以上のみなさん あなたの医療費をお知らせします

老人保健では、あなたが昭和五十九年十二月から六十年二月までにお医者さんで受診された医療費を八月下旬頃お知らせします。

「健康」について認識を深め、「老人保健」についてご理解とご協力をお願いします。

みなさん、「健康管理」に留意し、医療費節約に心がけてください。

●健康づくりを第一に  
健康づくりのためには、毎日の生活の中で十分な睡眠と休養、バランスのとれた食生活を心がけてください。

病状の回復が思わしくないからと、すぐにほかの病院へ移る人がいます。また、同じ病気で二、三カ所の病院にかかる人もいます。お医者さんを変えることに同じ検査や投薬を受けることになりません。

●ハシゴ受診はやめましょう。  
このようなハシゴ受診は医療費のムダ使いとなります。

### かめだ

暑さも峠をむかえる八月、初旬から中旬すぎにかけては、もつとも夏バテしやすい時期です。

夏バテ対策で何より大切なのは睡眠の確保。体内にこもった熱を冷やし、寝苦しさを取り除くには、シャワーを上手に使うと効果があります。シャワーの使い方は、できれば夜に二回ほど、一回目は少し冷たい水で汗を流し、二回目は人肌くらいのぬるま湯を浴びます。

### 季節の話題

この時期は避けたいのが賢明でしょう。時間が許すなら昼寝も疲労回復に役立ちますが、それも二時間まで。長すぎる夜寝つけなくなり悪循環をおこしかねません。食事では、暑いと体内での消費量が増えるビタミンB<sub>2</sub>の摂取に心がけることが大切です。冷やした茶わん蒸しや冷ややっこに刻み納豆をかけた納豆豆腐のよな、ビタミンB<sub>2</sub>を多く含んだ食品を使って口あたりよい献立を工夫しましょう。

また、寝る間きわにジョギングやなわとびなどの運動をすると、体に熱がたまり寝つきが悪くなるので、

●深夜、休日、時間外受診をさげましょう。  
決められた診療時間外に受診すると、割増料金がとられます。あわてず、少し注意をすれば深夜時間外にからなくてすみ場合も多いためです。



お医者さんにかかる場合は、必ず、保険証、医療受給者証を窓口で提示してください。

とくに、保険証が変わった時は、すぐに、お医者さんと役場に届け出てください。届け出を怠ったり、忘れた場合、老人保健法の適用を受けられないこともありま

### 酒害相談

老人保健についてのお問い合わせは役場保健課へ(☎011-211-内線二九)

とき：毎週土曜日  
午後七時～九時

とことろ：役場脇資料館二階  
※個人の秘密は厳守しますので、お気軽に相談してください。

新潟県酒害相談員が相談に応じます。

### 役場産業課で「トランスポ85新潟」前売券を販売中

関越自動車道が今秋全線開通します。上越新幹線の上野駅乗り入れと合わせて本格的な高速交通時代となり、新潟県は日本海圏の拠点として一層の飛躍が期待されます。

これを機に交通面にスポーツを当てて「トランスポ85新潟」が開催されます。

会期：九月二十七日

行方不明の人を捜す相談所を開設

警察では

- 家族や知人が家を出した外出をしたまま行方がわからない
- 出稼先から便りがと絶えたなどで、消息が知れず困っている方の相談所を次のとおり開設します。お気軽にご利用ください。相談にのる際はなるべく本人の写真や資料(身体・服装・所持品などの特徴)をご持参ください。

とき：八月三十一日まで  
平日：午前九時～午後五時  
土曜日：午前九時～午後三時

とことろ：県警察本部鑑識課  
☎(025)841-3111  
311 内線二五三七・二五三八

### 善意の「寄付」

ありがとうございます

ごさいます

- 田中ミヨさんのご遺族の田中嘉一さん(本町一丁目五一四九)から社会福祉のためにご寄付をいただきました。
- 第二回キングレコード杯チャリティー歌謡ショー主催者新潟歌謡研究会から十萬五、九三五円を福祉のために社会福祉協議会に寄付金をいただきました。

区分	前売	当日
大人	1,000円	1,000円
高校生	700円	700円
小学生	500円	500円
幼児	300円	300円

前売券：九月二十六日まで  
役場産業課で取り扱っています。

### 休日当番医院

(午前9時から午後5時まで)

- 8月18日…堀 医院(船山4) ☎82-3031
  - 25日…高橋耳鼻科(元町3) ☎81-5840
  - 9月1日…阿部 医院(新明町5) ☎81-2045
- 亀田第一病院(西町2) ☎82-3111  
当直医在院、緊急を要する場合診療に応じます。

### 警察官(高卒)採用試験のお知らせ

採用試験のお知らせ

県警では、昭和六十一年四月採用の警察官(高卒)を次により募集しています。

- 採用予定人員：四十五人程度
- 受験資格：昭和三十三年四月二日から昭和四十三年四月一日までに生まれた男子で高校卒業程度の学力を有する者
- 受付期間：九月七日まで

※詳しいことは、新潟南警察署(☎011-211-211)へおたずねください。

### 作業停電のお知らせ

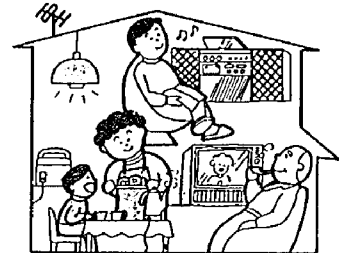
作業停電のお知らせ

△八月二十日(火)  
午前八時三十分～正午  
東本町二丁目 一部  
東船場二丁目 半分  
本町一丁目 半分  
西町一丁目 大部分  
本町一丁目 大部分

△八月二十六日(月)  
午後一時～四時三十分  
曙町二丁目 一部  
曙町三丁目 ほとんど

△八月二十七日(火)  
午前八時三十分～正午  
西町二丁目 一部  
西町三丁目 一部

良い設備 正しく使って 明るい暮らし



電気使用安全月間