

だめか報



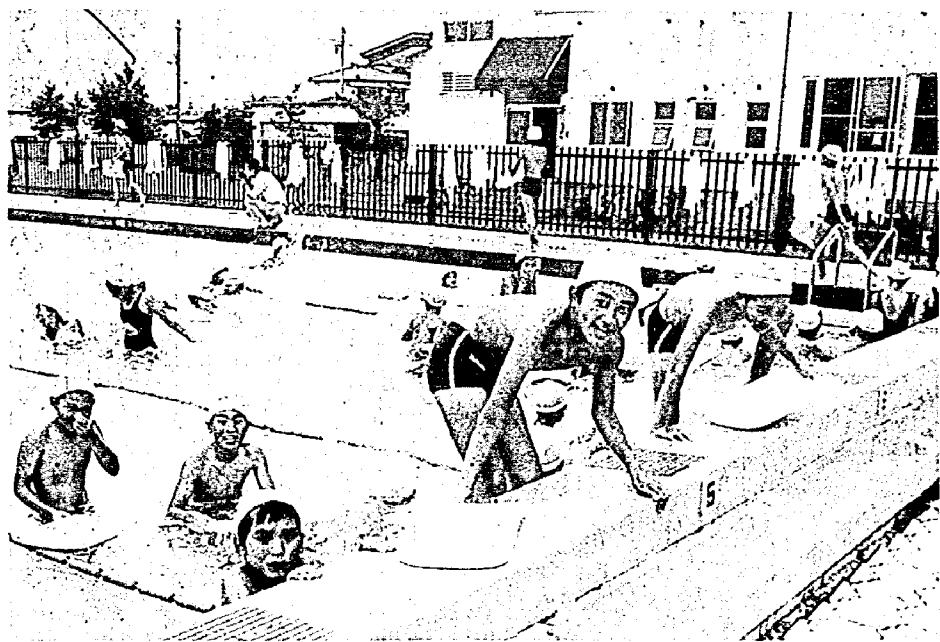
8 / 1

No. 336

毎月1日・15日発行

□発行 新潟県亀田町役場 ☎(011)-2111(代)

□編集 企画課



プールはいいなあ



夏本番

待望の水泳シーズン

本格的な水泳シーズンを迎えた各小学校のプールでは、子供たちが喜びの水しぶきをあげています。ムシムシする暑さのなか、西小プールでは、子供たちが先生から指導をうけ準備体操を行ったあと、青々と澄みきったプールのなかでビード板などを使い、思いきり手足を

伸ばし、水しぶきをあげてはしゃぎまわっています。水泳は、暑さに負けない体力をつくるのに最適なスポーツです。すでに、子供たちが待った夏休みに入りましたが、水の事故などには十分気をつけましょう。

——とじて保存しましょう——

人口のうごき

世帯数 7,675(±0) 60.7.1現在

区分	人口	出生	死亡	転入	転出
総数	29,011(+5)	24	14	63	68
男	14,075(+1)	13	10	29	31
女	14,936(+4)	11	4	34	37

住民登録人口 ()は前月比

おもな記事

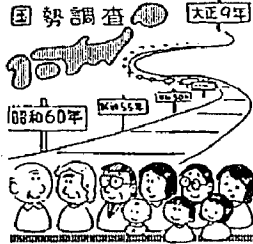
- 2頁・夏の交通事故防止運動実施中
- 3頁・十月一日国勢調査全国いっせいに実施
- 4頁・町民会館十周年記念事業
- 町史編さん室だより
- 5頁・正確な情報と心の準備で台風被害を防ごう
- 6頁・早起き野球大会沼田自動車優勝
- 7頁・随想・俳句・短歌
- 8頁・保健課八月の予定

10月1日国勢調査 全国いっせいに実施

10月1日、全国いっせいに国勢調査が行われます。国勢調査は、大正9年から5年ごとに実施され、今回で14回目となります。調査の結果は、福祉・雇用・住宅・環境整備



など、わたしたちの暮らしに密着したさまざまな問題について、国や都道府県、市区町村が行う行・財政施策の重要な資料として利用されます。



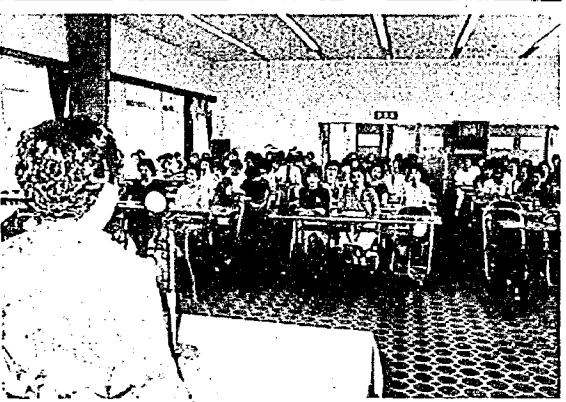
夏の交通事故防止運動実施中



交通事故の原因となつて、いぬわり運転、わき見運転が原因の死亡や重傷事故が多発しています。特に八月は、暑さと休暇を利用した長距離運転で、

パーには、「魂の抜けた状態」が一時間半の間隔を置いて現われるといわれています。長距離運転のときは一時間に一度休憩をし、身体の屈伸運動などをすると有効です。◎旅行のスケジュールには余裕を、一日の運転行程を二〇〇前後におさへ、余裕をもった運転をしましょう。◎助手席同乗者も心くばりを、助手席に同乗する人は、運転している人と同じ気持になつて適切なアドバイスをしてください。◎運転推進目標

交通安全は家庭から 交通安全母の会総会



家庭の主婦として、交通事故のない平和な町づくりをめざす交通安全母の会総会が、七月十八日公民館で行われました。武田助役のあいさつのおと、昭和六十年度の事業計画予算案などが提案され、それぞれ承認・決定されました。△組織強化拡充 (1)組織が単に形式上のもとならないうよう団体会員間の相互の連携を密にする。(2)一人でも多くの母親から

八月一日は水の日

水がわたしたちの暮らしに欠かせない大切な「生命の源」であることは、いまさら言うまでもありません。水道の水が止まったら、家庭で、学校・病院で、工場でもわたしたちの生活はいたるところで立ち往生します。



八月一日は「水の日」。この日から一週間は「水の週間」です。夏場は、一年のうちで最も水を多く使う季節です。いま一度、暮らしの中の水の大切さを見直しましょう。

事後重症

厚生年金保険の改正 現行の厚生年金保険制度では、障害認定日には障害の程度が軽く、障害等級表に定める障害に該当しない場合でも、その後障害が重くなり、初診日から五年以内、障害等級表に定める障害に該当するに至った場合事後重症と言います。は、その者の請求により障害年金をうけられることになっていきます。改正後は、この五年という制限が撤廃され、何年後に障害が重くなくても、六五歳前に請求すれば、障害厚生年金をうけられることとなります。なお、船員保険について

8月の交通指導目標

- 自転車の安全利用 (ルールを守り正しく安全に乗る)
- 歩行者の事故防止 (交差点では一時停止と左右の確認)

お墓参りの車

ご遠慮ください
八月十三日はうら盆にあたり、お墓参りのため船戸山地区と三ツ又から火葬場に通じる道路が相当混雑しますので、自動車の通行をご遠慮ください。特に自家用車で通心寺や共同墓地にお墓参りの人は、ご協力をお願いします。

交通安全は家庭から

八月十日の「交通安全家庭の日」と一日・二十日をあわせ毎月一回「交通安全を呼びかける日」を定めて交通安全の輪を広げます。



歳時記

「野球とは、一口に言えは、十八人が九人ずつに分かれ、球や打棒を使つて……」
これは、夏の甲子園大会(当時の全国中等学校優勝野球大会)の第一回大会が開かれた大正四年に新聞のつた、ベイスボール早わかりの一節です。
大正七年には、開始寸前になって米騒動で中止。大正十三年、現在の甲子園球場が完成。第十回大会を開催。昭和十六年から五年間は戦争のために中断。昭和二十一年、西宮球場で再開された時には、食うや食わすの世の中であつたにもかかわらず、四万人もの観衆を集めました。
アメリカ軍政部のある高官の「日本人が、こんなに楽しく笑う姿をほめてみた」という談話が新聞にのりました。
昭和二十八年には、初めてテレビで中継放送されました。以後、テレビ

高校野球

の普及と歩調をあわせるように高校野球の人気は高まり、甲子園で熱戦が繰り返られる一週間といふもの、なんとなくそわそわして落ちつかず、気がついていたらテレビの前にいた。などという話も少なからず耳にします。これが決勝戦ともなる、日本列島の熱気は最高潮に達しますが、この日、もう一つ、最高潮になるものがあります。電力の使用量です。炎天下、プレー、ボールの音とともに、クローラーの使用とテレビ観戦が重なって、日本列島の電力使用量はクランクアップ。例年、二時から三時にかけてピークとなり、わが国の発電所は、パルク寸前、の状態に追い込まれます。二十八度、夏の冷房温度を守りたいためです。



夏場のゴミ 水分を十分切って出しましょう



ゴミの分別収集および正しい出し方については、町民のみなさんからご協力をいただいています。夏場にむかいますと、西瓜をはじめ果物が多く出まわる時期となり、燃えるゴミに水分が多く含まれ、焼却にも支障をきたしています。次の点にみなさんのご協力をお願いします。
●燃えるゴミと燃えないゴミの分別をよくしましょう。
●燃えるゴミの水分をよく切りましょう。
●袋の口はしっかり結びましょう。
●生木や家具などは小さく切り八寸以内、縄などで結んで出ししましょう。
●資源の再利用として、空ビンやガラス類は毎月十日に古紙は毎月二十日にそれぞれ決められたステーションに出しましょう。

保育園・小中学校のプールに プールに プールに プールに

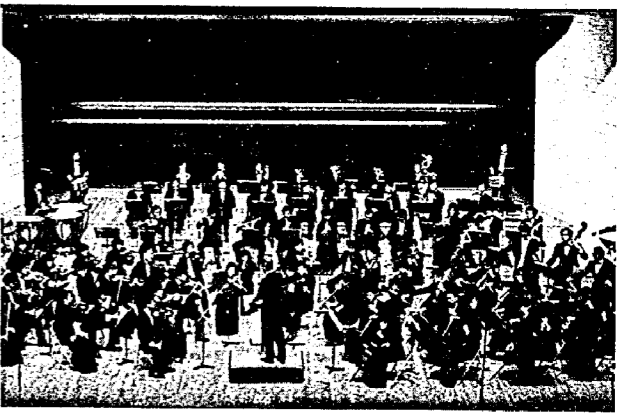
暑さが増すと共に水が恋しくなります。夜間、保育園、小中学校のプールに無断に入り、煙草の吸いがらみなどが、ジュースの空きビンなどが、散乱しているのが翌日発見されることがよくあります。また、ジュースビンなどを割り、プールに投げこまれたこともありました。これは、子供たちの情操面、衛生面の影響、怪我も心配です。プールは子供たちが心身の健全な発育を願って作られたものです。
一部心ない人たちのために子供たちに悪影響をおとさないよう、住民の皆さんが関心をもって見守るようお願いいたします。
不動産無料相談
不動産でお悩みのある方やお知りになりたい方はお気軽にお問い合わせください。
◇とき：八月二十日
午前十時から午後三時
◇ところ：大洋物産事務所
所内(☎)三三二二
※詳しいことは、(株)新潟県宅地建物取引業協会新潟支部(☎)二五二二(☎)二二二二へおたずねください。
役場
お盆の執務時間
八月十三日(火)の役場事務は午後三時までです。十四日からは平常どおり行います。
●ごみ収集は平常どおり行います。
●尿の汲み取りは、八月十五日、十六日の二日は休みます。

町民会館10周年記念事業

新潟交響楽団を招致 11月17日 午後7時 町民会館

町民会館が完成して早くも満十年の歳月が経ちました。地域住民のコミュニケーションセンターとして多くの住民の集い、講演・会議・スポーツなどの場としてその役割を果たしてききました。

- ◎とき：十一月十七日(日) 午後六時開演 午後七時から八時三十分公演
- ◎ところ：町民会館大ホール
- ◎曲目：(1)ヘンゼルとグレートル序曲(2)グリーグ作曲 ピアノ協奏曲イ短調(3)ベートーベン作曲 交響曲第五番運命第一楽章(4)その他
- ◎指揮者：伊藤 浩史
- ◎ピアノ独奏：白井 上子
- ◎入場料：無料



新潟交響楽団演奏会

規模も大きくなり、生産量も爆発的に増加した。一方大資本を必要とするため、時代の激変に付いていけず廃業する者もあつた。

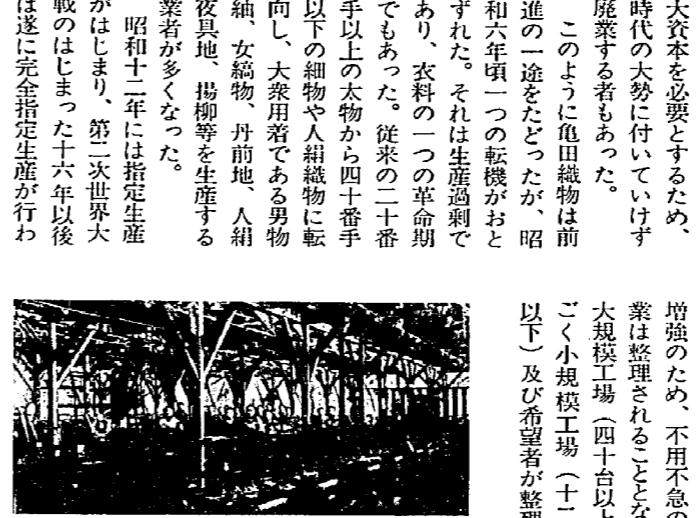
8月のレインボープラン日程

ゲートボールクラブ	5日・19日(大ホール)	午前9時～12時
花クラブ	8日・22日(講習室)	午前9時～12時
囲碁クラブ	6日・20日(図書室)	午前9時30分～午後4時
水墨画クラブ	6日・20日(講習室)	午前9時30分～12時
手芸クラブ	9日・30日(講習室)	午前9時30分～12時
将棋クラブ	7日・21日(講習室)	午前9時30分～午後4時
軽スポーツクラブ	7日・21日(大ホール)	午後1時30分～4時
書道クラブ	7日・28日(図書室)	午前9時30分～12時
俳句クラブ	1日・22日(図書室)	午前9時30分～12時
俳句演奏会	8日・22日(図書室)	午後1時～4時30分
民謡演奏会	2日・23日(大ホール)	午前10時～12時
盆踊	10日・24日(講習室)	午後1時30分～4時
園芸	9日・30日(農場)	午後1時30分～4時
詩	3日・17日(講習室)	午前9時30分～12時

明治四十年頃半鉄半木製足踏機が導入されて、一日四反も織られ、高機の高機率であった。従って織機の値段も高く、この頃から出機も姿を消し、工場生産の第一歩が踏み出された。しかし、これも自宅を工場とする者が殆どで工場組織を持ったのは、同四十二年創立の亀田綿布製造所で、原動機に蒸気機関を用い、職工は一時六・七十人に達したが大正三年には廃業している。曾我織物工場がこれに次ぐ規模で、織工十二人で、他はいずれも客細工場であった。

町史編さん室 だより

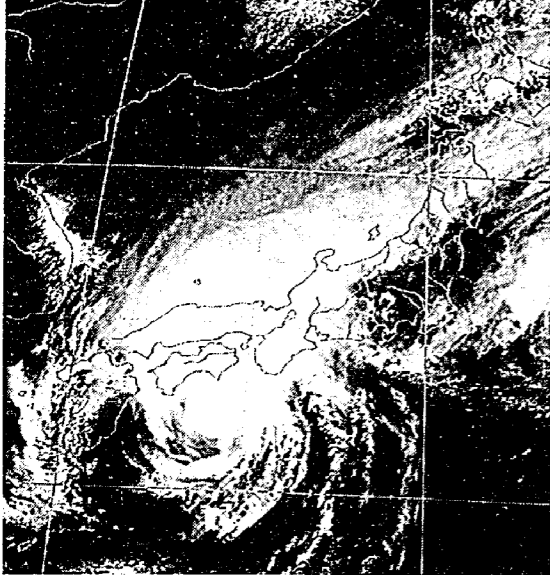
し、一層生産率の向上を見るに至った。大正七年には豊田式鉄製織機が、県下の他地域に先んじて石本工場で採用された。各工場にも入り、工場形態は急激に発達し、



明治末期の工場

原爆死没者などに黙とうを

広島に原爆が投下された八月六日午前八時十五分および長崎に原爆が投下された八月九日午前十一時十分には、原爆死没者のための慰霊と世界恒久平和の確立を祈念し一分間の黙とうをしましょう。また、全国戦没者追悼式が八月十五日、日本武道館で行われます。正午にサイレンを吹鳴しますので、全町民いっせいに一分間の黙とうをしましょう。



台風情報では、その台風の東側に強い暴風域があるとか、北側に豪雨域をともなっているなどと報じます。その情報をもとに、それぞれの台風の特徴を知り、同時にあなたの住んでいる土地の特性——どんな災害が起りやすいかなどを知ることが、台風に対する心の準備をするうえで大切なことです。

予報の聞き方

台風が近づくと、テレビやラジオを通じて、台風情報が発せられます。その情報を聞いて、自分で判断を下すのは大変危険です。正確な情報を得るためには、一度の予報だけでひとりよがりな判断はせず、次々に出される予報を注意深く聞いて、その都度判断す

ツバキなど 保存樹に名木九本指定

- 古木や樹木を「保存樹」として後世に残そうと、町と町文化財保護協議会では、六カ所九本を指定しました。また、順次保存樹を指定していきます。調査で選んだ「保存樹」は、所有者をはじめ地域のみなさんも大切に保護しましょう。
- 指定樹木は次のとおり
- ▼ツバキ(袋津一・片山松郎)▼ゴウマツ(砂岡一・阿部昌一)▼ラカンジュ、シヨテイ、モチノキ、ヒイラギ(萩原根三・石本一枝)
- ▼ケヤキ(水道町五・阿部一郎)▼イチョウ(茅野山・松沢堅吉)▼クロマツ(茅野山・増子賢尚)

八月十九日(月) 午前八時三十分～正午

心に準備

油断大敵——台風に備えるために必要なのは、何といても正確な情報と心の準備でしょう。このどちらからも欠けると、思わぬ台風の被害にあうことがありますから注意しましょう。正確な情報を得るための予報の聞き方と心の準備について考えてみました。

心の準備

この大きさと強さは必ずしも正比例しませんので注意しましょう。「小型だから安心」などとたかをくくっていると、強い台風だったりすることがありますから注意しましょう。また、最初の子報では、「小型で並み」の台風でも、だんだん大きくなり、努力を強めることもありますので、台風のゆくえとともに、大きさと強さの変化に注意を払いましょう。

心の準備

この大きさと強さは必ずしも正比例しませんので注意しましょう。「小型だから安心」などとたかをくくっていると、強い台風だったりすることがありますから注意しましょう。また、最初の子報では、「小型で並み」の台風でも、だんだん大きくなり、努力を強めることもありますので、台風のゆくえとともに、大きさと強さの変化に注意を払いましょう。

公民館クラブ活動

講座	16日・23日・30日(各金曜)	午後7時～9時
ダンスクラブ	休み	
卓球クラブ	7日・21日・28日(各水曜)	午前9時～午後4時
民謡クラブ	5日・12日・19日(各月曜)	午前10時～12時
書道クラブ	休み	
紙絵	2日(金曜)	午前9時～12時
コーラスクラブ	休み	
陶芸クラブ	10日・24日(各土曜)	午後1時～4時
芸歌	9日・16日・23日・30日(各金曜)	午後6時～8時
詩短歌	11日(日曜)	午前10時～午後4時
湯茶	7日・28日(水曜)	午前10時～午後4時
みみ	休み	
粘土	22日・29日(各水曜)	午前10時～午後2時
紙貼	7日・21日・28日(各水曜)	午後7時～9時
民謡	4日・14日・15日・18日	

東船場三丁目 東船場四丁目 旭一丁目 旭二丁目 西町一丁目 本町一丁目 東船場二丁目 東船場一丁目 西町二丁目 西町三丁目 西町四丁目 西町五丁目 西町六丁目 野山・増子賢尚

八月六日(火) 午後一時～四時三十分

早起き野球大会 沼田自動車優勝



優勝の沼田自動車チーム

五十九チームが参加した第十九回早起き野球大会の決勝戦が、七月三十一日早朝、町民グラウンドで行われ七十二日間にあたる熱戦の幕を下ろしました。

決勝戦では、沼田自動車

- 成績は次のとおり
- 一位 沼田自動車
- 二位 球友会
- 三位 斎園製作所
- 三位 亀田焼却場

- ◎初心者ケン玉教室
- ♡とき：八月六日(火) 午後一時から
- ♡ところ：亀田町公民館
- ※みなさん多数ご参加ください。
- ◎紙粘土土人形講習(ロマンツール)
- ♡とき：八月十二日(木)

八月二十九日(木)

- 午前九時三十分から
- ♡ところ：亀田町公民館
- ♡作品：華の少女
- ♡材料費：二回分 一、五〇〇円
- ♡持ち物：オロナミンC空びん一本、割はし二、三本、竹ぐし、ものさし、おしほり、エプロン、ハサミ
- ♡申し込み：八月十九日まで公民館へ

新沼南警察署からお知らせ

交通安全教育センターでは、八月七日午前中停電になります。このため、運転免許証は即日交付できませんのでご注意ください。

献血ルームを開設

このたび、新潟市古町において、新潟県赤十字血液センター古町出張所が、八月一日から開設されます。

(通称、献血ルーム)

これは、冬の降雪、豪雨期の採血量を確保し、年間を通じて新潟県内で血液の自給自足をほかり、さらに最も人口の集中する場所、及び時間の延長によって、さらに多くの方々に献血の機会を拓ける目的があります。

特に亀田町では、新潟市内の会社、学校に通う方が大勢います。日曜日でも受け付けますので、身近な奉仕活動としてより多くの方のご協力をお願いします。

▽受付時間 午前十時～午後一時
午後二時～五時半
大晦日、元旦以外無休

▽ところ 亀田町新沼店脇

ゆうあい号がきます

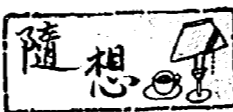
♡とき：八月七日(水) 午前十時～正午
午後一時～三時三十分

♡ところ：亀田町役場脇

民謡流し 録画放映
岩万燈 袋津燈ろう押し

♡とき：八月三十一日(土)

午後四時～四時半五分
♡放送：BSNテレビ



健康づくり

新明町二丁目 及川重雄

健康づくりは、生活リズムを、というように自分の体力に合ったスポーツをすることです。

そのうえ個々の忍耐と努力が必要になります。

ほとんど三日坊主やあきらめの早い人が多いようです。

最後まで行うことが第一条件と思われず。

ママさんバレーの選手の人達は、毎週、曜日を決めて学校の体育館でコーチの指導のもとで練習を行っています。

老人クラブの人達は、一森先生の指導のもとでゲートボールを行っています。

現在では、他市町村と親善試合も行っているようです。

新潟市の老人クラブではゲートボールをする前に血

圧を計ってからゲームを始めます。

ゲームに熱中するため、長続きするのだと思います。

健康ウォークや早朝の歩け歩け運動が、教育委員会主催で行われ、毎回多数の町民が参加しています。

ジョギングや歩くことは意志さえあれば、設備や器具も不要で手軽に行なえる運動です。

中年以降の健康づくりは注意する必要がありますと思われず。

子供たちは、学校や野外活動などで運動する機会があります。

しかし、中年以上になると、あまり身体を動かさず口だけ動かし、若い人に指示する傾向があります。

老化現象は、まず足からくるものです。

足を丈夫にするため、最初は軽いスポーツを無理しない程度に短い距離から始め、だんだん距離を伸ばしていくようにして行うことが一番良いと思います。

古代民族の祭りにおける

第19回早起き野球大会結果表

球友会	町民グラウンド	亀中グラウンド
1 沼田自動車	10	31
2 亀田西中学校野球部	12	32
3 甚兵衛	0	33
4 亀田町役場	1	34
5 カリオカ野球クラブ	7	35
6 バイナップル	4	36
7 尾山商店	0	37
8 旭タウンス	2	38
9 新栄信用組合	8	39
10 亀田ヤンキース	0	40
11 オールグリーン	3	41
12 H A I G	9	42
13 カネト田村	0	43
14 スペシャルTOTO	3	44
15 亀中龍球どうやさん	0	45
16 鶴ノ子	6	46
17 ファンキーズ	14	47
18 ジュニアドラゴンズ	0	48
19 まっかーず	5	49
20 ブラックハリケーンズ	0	50
21 グリーンタウンズ	3	51
22 新潟輸送	7	52
23 亀田モンキーズ	0	53
24 ダブルトーンズ	6	54
25 全通亀田	0	55
26 亀田なじらね	9	56
27 ひろし&みうら軍団	7	57
28 パッカス	4	58
29 亀田焼却場	0	59
30 亀田製菓	7	

昭和六十年度 小規模企業共済制度 加入促進について

事業主の退職金制度、小規模企業共済制度は、いわば国がつくった事業主の退職金制度です。

事業主であるあなたが、第一線を退いたときなどに法律で定められた共済金が支払われます。

掛金は、金額所得控除となり、節税をしながら財産づくりに役立ちます。

詳しいことは商工会議所(☎025-211)へ

私のアイデア貯金箱

郵政省では、全国の児童生徒が貯蓄への関心を高めるとともに、児童・生徒のもつ造形的な創造力を伸ばすためアイデア貯金箱の作品を募集します。

応募資格：小学生・中学生

応募作品：材料は自由、一辺の長さ二十五cm以内 一人一点

応募先：所属学校を通じて近くの郵便局に出品

締め切り：九月十四日

※詳しい応募方法などは近くの郵便局へ

俳句 亀田句会

妻子住む故国の港夜光虫
夜光虫かなしき出島物語
這うて来て隣りの南瓜花つし
村人に挨拶返し深きかな
顔の汗肩でぬぐうて田草取る
夜光虫瀬戸の釣舟通い舟
活けられしすりの房をつまみ喰ふ
夏服の似合う娘に育ちけり
送り出て梔子の香に浸りけり
金魚玉紫陽花小さく映りをり
それぞれに孫の名のつく金魚鉢
高声の人一人居る袋掛け
刈り草を浮かべ出水のひた走る
七夕の歌唄はせて子と端居
蛙鳴き大夕立のくる気配
観の浮き沈みして夜光虫
真直ぐに道真直ぐに背田郷

岩瀬 房枝
塩井 三作
天野クニ子
豊作のいもを起せと春浅く
植えてくれたる人は世にな

短歌

薔子畑雑草を引き汗ばみぬ
郭公の声あたりに響もす
きゅきゅとサングラ鳴らし
て幼児が母の手振り切り宮
へ馳けゆく

荒井 てる
一年を待ちしこの季節郭公の
初声聞けり朝の静寂に
平山 トミ

萩 三作
物言はぬ人形なれど日に一
度作りし友のやさしさに逢

保健課8月の予定

日	曜	時 間	実施内容	該 当	会 場
6	火	午後1:30 ~2:30	1歳半児健診	59年2月生まれ (アンケートをお持ち) ち下さい	町民会館
8	木	午後1:00 ~1:30受付	1歳半児 歯科健診	58年12月・59年1月生まれ (アンケートをお持ち) ち下さい	町民会館
9	金	午前9:30 ~正午	健康相談	40歳以上の希望者 (健康手帳のある方) はお持ち下さい	老人福祉 センター
20	火	午前9:30 ~11:00	健康相談	乳 幼 児 家族計 画 尿 病	町民会館
20	火	午後1:30 開始	離乳食講習会	60年3月生まれ	町民会館
21	水	午前9:30 ~午後2:00	婦 人 検 診	申込者に個人通知	町民会館
22	木	午後1:20 開始	母 親 学 級 (1回目)	7月中に届出した 妊婦及び希望者	町民会館
28	水	午前9:30 ~正午	健康相談	40歳以上の希望者 (健康手帳のある方) はお持ち下さい	老人福祉 センター
28	水	午後1:20 開始	母 親 学 級 (2回目)	1回目終了者	町民会館
29	木	午後1:30 ~2:30	4か月児健診	60年4月生まれ (アンケートをお持ち) ち下さい	町民会館

◎婦人検診については、混雑を避けるため、個人通知により地区別に日時を指定しましたが、都合の悪い方は9月9日と17日にも実施します。◎追加申込方法→役場保健課へ電話、又は、会場受付へどうぞ。

クリーニング・オフとは:
訪問販売では、消費者がセールスマンの話につられてうっかり契約してしまい、後日のトラブルとなる例が多いことから頭を冷して考え直す期間(クリーニング・オフ)が設けられています。クリーニング・オフは消費者が契約の申し込みをした日、あるいは契約した日を含めて七日以内に申し込みの撤回や契約の解除を無条件で行うことができる法律上の制度です。

この期間内に、書面(内容証明郵便か、書留郵便が確実)で、業者に通知をすれば、損害賠償や違約金を支払う必要はなく、頭金も返されます。

ただし、この制度は、商

品を受けとり、現金で全額支払ってしまった場合、また使用と商品価値がほとんどなくなる化粧品や健康食品などの消耗品を使用してしまった場合は、この適用がありませんので注意しましょう。

新潟県芸術祭
文芸部門作品募集
芸術祭文芸部門として作品発表の場を提供するとともに県文芸の振興を図るため作品と募集します。

種目:小説・詩・短歌・俳句・川柳
資格:一般の部 高等学校
応募締切り:十月九日(休)

問い合わせは、〒951新潟市
新光町四の一 新潟県教育
庁文化行政課(☎三三三)五
五一―内線三九二)へ

大輪朝顔 展示会

8月14~16日

亀田朝顔同好会の方が丹精こめた大輪朝顔展示会が開かれます。

とき:八月十四日~十六日
午前九時~午後二時
ところ:第四銀行亀田支店前

※大輪朝顔の種子の即売も行います。



氏名	町名	区
幸治	荒木	52区
香織	西町	5区
智美	西町	5区
奈志	西町	5区
晃司	西町	5区
孝弘	西町	5区
勇太	西町	5区
卓宏	西町	5区
祥太	西町	5区
琢哉	西町	5区
沙矢加	西町	5区
麻里子	西町	5区
(六月生まれ)		
龍太	早通	57区
智行	早通	38区
綾野	袋津	31区
美織	水道	30区
友美	新明	26区
舞子	新明	19区
(五月生まれ)		
理沙	西町	52区
大輔	菊地	53区
円香	皆川	53区
紀成	本間	59区

氏名	町名	区
酒井	西町	52区
田島	西町	52区
(吉田)	茅野	42区
五十嵐	茅野	42区
(大野)	正樹	38区
北村	正樹	38区
(後藤)	岩雄	25区
小川	岩雄	25区
(熊倉)	義廣	22区
亀山	義廣	22区
(星野)	英二	17区
坂内	英二	17区
(坂田)	良男	15区
川端	良男	15区
(有坂)	昭	12区
荒井	昭	12区
婚姻した人	世帯主	町名
すえ	世帯主	町名
ながく	世帯主	町名

休館日

町民会館 (☎三七八)番
老人福祉センター (☎三五〇)番
八月 四日(日) 三日(日) 二日(日) 一日(日)
十三日(火) 十四日(水) 十五日(木) 十六日(金) 十八日(土) 二十一日(月)

8月の休日当番医院
(午前9時から午後5時まで)

8月4日...藤崎医院(本町3) ☎81-3072
11日...押木医院(本町4) ☎81-2052
18日...堀医院(船山4) ☎82-3031
25日...高橋耳鼻科(元町3) ☎81-5840

亀田第一病院(西町2) ☎82-3111
当直医在院、緊急を要する場合診療に応じます。

氏名	町名	区
立川	加代子	54区
(上野)	清治	54区
根岸	進	54区
(乙川)	進	54区
紺谷	誠司	55区
(野崎)	誠司	55区
藤田	廣行	59区
(田中)	廣行	59区
故 人 年 齡	世帯主	町名
渡辺五和男(62)	西町	3区
五十嵐松太郎(59)	西町	3区
熊谷武(48)	本町	7区
山崎半二(77)	本町	7区
中川ヒヨイ(81)	東本町	13区
藤田ユキイ(71)	東本町	13区
波多野音吉(63)	新明	26区
塚本七郎(72)	新明	26区
小泉ミカ(93)	袋津	27区
乙川ソイ(91)	袋津	27区
小形清(57)	砂	35区
伏見稔(52)	砂	35区
松田寅平(69)	砂	35区
渡辺晃司(0)	砂	35区