

# だめか 報 公

# 6 / 15

No. 333

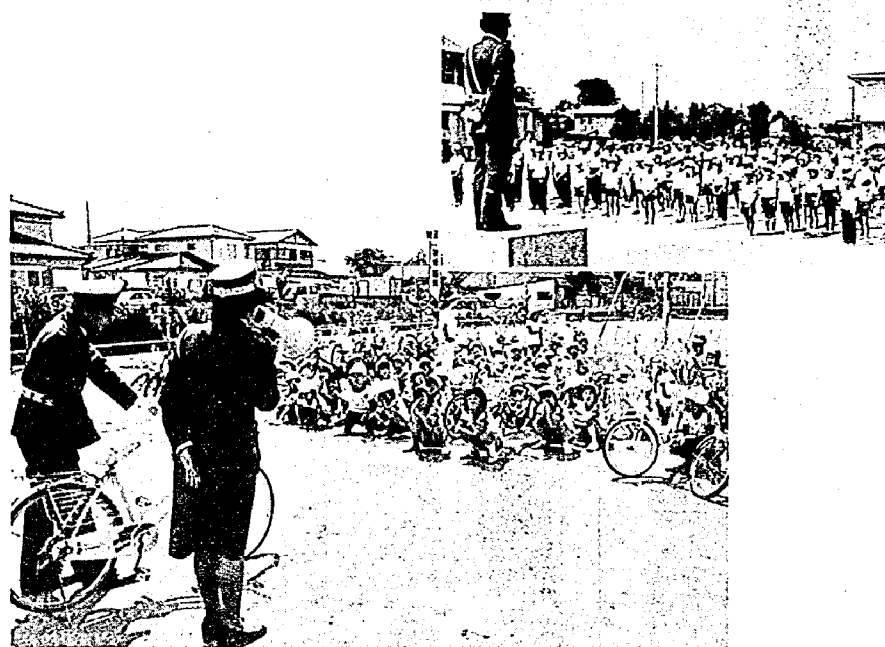
毎月1日・15日発行

□発行 新潟県亀田町役場 ☎(81)-2111(代)

□編集 企画課



右左折時では合図を



## 交通ルールとマナーを守ろう 交通安全教室

子供たちを悲惨な交通事故から守ろうと、六月五日午前九時から早小グラウンドで交通安全教室が行われました。全校児童が「グミ」によるとび出し実験をみたあと、「自転車の正しい乗り方教室」の実施訓練が行われました。グラウンドのコースでは、交通巡視員のお姉さんから「交

差点では必ず降りて安全確認。右左折・停止では合図」など安全ルールを学びました。そのあと、交通指導員のおじさんやPTAのお母さんが指導に立っている路上を上手に走りました。

——とじて保存しましょう——

人口のうごき  
世帯数 7,675(+26) 60.6.1現在

区分	人口	出生	死亡	転入	転出
総数	29,006(+75)	36	15	111	57
男	14,074(+40)	23	9	54	28
女	14,932(+35)	13	6	57	29

住民登録人口 ( )は前月比

おもな記事

- 2頁・夏は血液ピンチ 愛の血液助け合い運動 月間
- 水の事故 夏は交通事故よりこわい
- 3頁・年金受給者が死亡したときはすみやかに届けましょう
- 町民のみなさんへ 町民健康診断実施中の適正管理を
- 4頁・荒れ放題 住宅用地の適正管理を
- 5頁・随想、俳句、短歌
- 6頁・ごみの出し方 点検をもう一度
- 水稲共同防除のお知らせ

織物は危田町の代表的産業の一つであり、かつては米に次ぐ重要な産物であった。元治元年(二〇年前)越後の代表的産物を相模の取組表に仕立てて書いた「越後土産」の中に西の見附結城に対して、東前頭の上に危田織が載っている。幕末期の危田織の位置を知ることができよう。

日本における衣服の原料は、はじめ麻、苧(麻の一種)などがあつたが、延暦一八年(一一八六年前)崑崙人によってはじめて伝えられたが、発展しなかった。その後、室町の末期(約五五〇年前)再び中国から種が伝えられ急速に発展して重要な衣服の原料となつた。棉が越後に伝わった時代は明らかでないが、江戸初期危田近辺の部落開発後は

たのが木綿織のはじまりであり、寛政年間(約一九〇年前)には危田商人の手で集荷され、他地方へ売りさばられたことから危田織と称されたのである。当時の染料には、藍の葉や胡桃の実など自家の草木を利用したであろう。もっとも、元禄九年(二

**町史編さん室**  
だより

また、当初の織機は腰機と呼ばれ、弾木を立て、これに綜統(へえ)や梭台をつり下げ、巻取棒は腰にまきつけ二尺(約六〇センチ)もある杵を使った幼稚なもので、一日わずか半反位しか織れなかつた。このような幼稚な織機で粗末な染料を用え、農家の



トントンカラ

町民のみなさんへ  
**町民健康診断実施中**

日程表 (11:30~1:00までの間は受付事務をいたしません)

月	日	曜	会 場	時 間	該 当 区 域
6	17	月	中 島 会 館		1・51・59
	18	火	稲 葉 会 館		11・15・16
	19	水	稲 葉 会 館		12・17・54
◎	20	木	公 民 館	9:30~11:30	2・5・7・13
	21	金	公 民 館		6・9・10・14・18・19
	24	月	亀 西 会 館	1:00~3:30	3・4・52・53・56
	25	火	栄 徳 寺		36・41・42・49・50
	26	水	町 民 会 館		8・22・24
	27	木	町 民 会 館		20・21・25
◎	28	金	町 民 会 館		23・26・40・58

◎は貧血検査もあります。  
※指定された日に受けられない人は都合のよい場所で受けてください。

**年金受給者が死亡したときはすみやかに届けましょう**

高齢年金や障害年金を受けている人が亡くなったときは、遺族の人が「国民年金受給権者死亡届」に年金証書を添えてすみやかに届けてください。

人が未支給年金として受けることができず、請求をしてくださいます。この死亡届をしないで家族の方が年金を受け取っていますと、後からその金額を返納していただくことになり、手続きなどは役場年金係へお出でください。

**群馬交響が音楽教室**



群馬交響楽団の「移動音楽教室」が5月15日、町民会館で開催されました。楽団は、指揮者を含めて総勢62人。スッペ作曲の喜歌劇「軽騎兵」序曲から演奏に入り、小・中学校の1,300人の児童は、やわらかなホーン、軽やかなトランペットなどのオーケストラの迫力に聴き入っていました。

**夏季の食品衛生**

▽食中毒予防の三原則  
①清潔②冷③加熱と冷却が、食中毒予防の三原則です。  
清潔のポイントには、まず手をよく洗うこと。もし指に傷があるときには、調理に注意してください。化膿した傷口やおできには、食中毒の原因となるブドウ球菌が潜んでいます。  
魚介類は、腸炎ヒバリオという細菌がついています。この細菌は真水と熱に弱い

のでよく水洗いし、調理したら早めに食べることがポイントです。  
また、たいの細菌は、摂氏六十五度以上の熱を加えると死んでしまいます。火を使って調理する食品は十分に加熱しましょう。  
▽冷蔵庫の過信は禁物



夏は血液ピンチ  
愛の血液助け合い運動月間

七月、これから暑い夏を迎えようとするこの時期に、献血をためらう人も多いでしょう。ただでさえ疲れきり、みなに血をとるなんて、でも、そんな人にこそ献血をおすすめしたいのです。

健康管理にも  
役立つ献血  
だれでも献血できるわけではありません。条件があります。それは「健康であること」です。献血の前に、お医者さんが健康状態を調べるのはこのためです。ですから、献血できることはあなたが健康であることの一つの目安となります。

**水の事故**  
夏は交通事故よりこわい

夏の昼間の会話です。でも、ちょっとまってください。夏に限ると、交通事故死より水の事故死のほうが多いのです。ですから、もう一言「泳ぐ場所にも気を付けるんだよ」とつけ加えてください。

子供「泳ぎにいってこようよ」  
母「車に気をつけるんだよ」

に、水の事故で死亡したり行方不明になった子供(中学生以下)は三百三人でした。この時期に交通事故で死亡した十五歳以下の子供は二百二人。

**大人の注意力が**  
事故を防ぐ

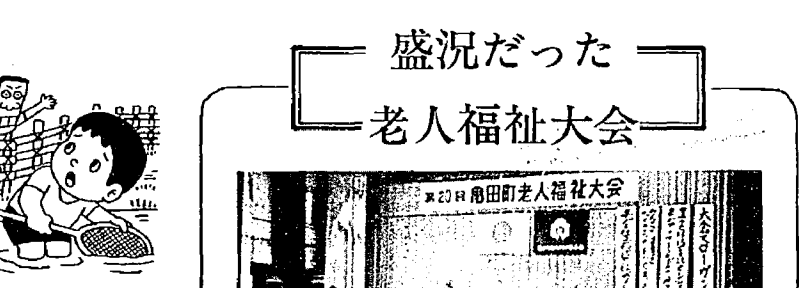
子供たちを水の犠牲者にならないために保護者や大人は、次のような点に十分注意してください。

▽子供たちだけで水泳や水遊びに行かせない。行くときは保護者や大人が必ず同伴する。特に、幼児がいる場合は、常に目を離さないようにする。

えてくれます。この結果を献血したときにももらったカードにそのつど記入しておけば自分の健康状態がある程度はわかります。つまり、献血は自分の健康診断でもあります。

また、この二〇〇ccの献血するのには二〇〇ccで牛乳ビン約一本分です。献血後は、二、三時間で血液量が回復し、血液成分のうえで最も回復の遅い赤血球でも四週間ぐらいで元の数にもどります。さあ怖わがらずに、献血体験してみてください。

白血球、血小板など成分ごとに使われます。つまり、ある人には赤血球、他の人には血小板だけという具合に、あなたの二〇〇ccが二、三人の患者さんの体に通うのです。



**運動会シーズン**  
たけなわ

絶好の運動会日和に恵まれた六月二日、町内の小学校では大運動会が行われました。

東小では、最後までやるぞ走るぞ東小の大会テーマのもとに、全児童八八五人がグラウンドに集合。



入場行進

**注意する。**

▽危険な水辺で遊んでいる子供を見かけたら、声をかけ安全な場所まで遊ばせるようにする。

▽家の近くにさくやふたのない用水堀やため池があるときは、すぐにその管理者に申し出て、さくやふたをしてもらうようにする。

華やかな応援合戦の後、障害物競争・八〇号走・騎馬戦・玉入れなどの種目に熱戦を繰り広げました。選手たちは、日ごろ練習してきた力を思いっきり出してグラウンドを走りまわりました。

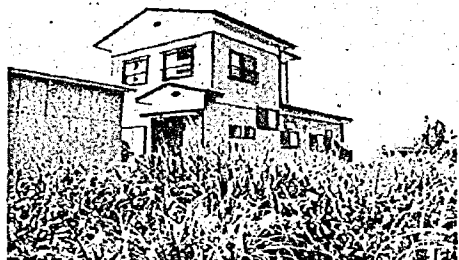
6月定例町議会  
6月25日  
開会の予定

盛況だった  
老人福祉大会

第20回町老人福祉大会が6月2日町民会館大ホールで開かれました。60歳以上の会員は約3,300人、地区、町内ごとに47の老人クラブが結成されています。この大会には、会員500人が参加。会長のあいさつ後、前田龍会長はじめ前南場監事および地区、町内老人クラブ会長を6年以上務めた4人の功労者の方々に表彰状と感謝状が贈られました。来賓祝辞の後、協議に入り大会スローガンを確認し、アトラクションがあり会員相互の親睦を深め楽しく過しました。

荒れ放題

住宅用地の適正管理を



新潟市のベトナムタウンとして、人口が増え続けている...

ソロとアンサンブルのタベ 新潟フィルハーモニー吹奏楽演奏会



6月22日(土) 午後7:00開演 亀田町民会館大ホール...

第二回 ザ・綱引き

オリンピックの競技種目でもあった綱引き、楽しい中にも力と力のぶつかり合いが人気の秘密...

町民ハイキング

二、〇〇〇人のパノラマ美ヶ原

「登りツイテ不意三開ケ」夕眼前ノ風景ニシバラクハ世界ノ天井ヲ抜ケタカト思フ...



「もしも、夏期講習についてうかがいたいのですが」

夏期講習

いたことに端を発するようです。日本では、もともとと教員のための講習や、学生の単位取得のための講習のことでした...



俳句とのつきあい

茅野山窪 田忠 昭



私が俳句とのつきあいはじめてから三十四年にならぬ。途中中断があつたりしながらも...

屋を覗かれたりされたという事は、当時の先生方の俳句の中に数多く残っている...

雨に風に一喜一憂 これは第一病院の院長渡辺信一先生の俳句である...

俳句

すかんぼの実の夕焼けて熟れてるし庭木みな茂りて五月庵と云ふ...

雑句会

長谷川 耕 畝 大山 清治郎 高橋 向山...



短歌

関本 清美 約束の刻に還るる焦立ちに地団駄バスに音ひそめつつ...

警察官(大卒)

採用試験のお知らせ 県警察では、昭和六十一年四月採用の警察官(大卒)を募集しています...

善意の寄付

故阿部春吉さんのご遺族の阿部春一さん(袋津二丁目五十七)から社会福祉のためにご寄付をいただきました。

### 登記印紙による 登記関係手数料の納付

不動産登記簿や商業・法人登記簿等の謄本交付、閲覧、証明等の申請に要する手数料は七月一日から、登記印紙によって納めていただきます。

登記印紙は、七月一日から郵便局・印紙売りさばき所で販売されます。

売買や相続などによる所有権移転、抵当権設定、会社の設立、取締役などの変更などの登記の申請の際に納付する登録免許税は、これまでどおり収入印紙で納付

- していただきます。
- また、七月一日から登記簿の謄本・抄本等の手数料額は次のように改定されます。
- 登記簿の謄本・抄本 一通 四〇〇円
- 登記簿の閲覧 一不動産 二〇〇円
- 登記事項の証明 一件 二〇〇円
- 印鑑証明書 一件 二〇〇円

詳しいことは法務局へおたずねください。

### 季節の話題

夏に汗をかきながら外から戻った時、スポーツでどがカラカラに渴いた時の冷たい水一杯は、何にもましておいしい飲み物です。水をおいしく感じる一般的な条件は、どが渴いていることと、水温と気温に差があることです。気温と差がある水がおいしく感じられるのは、水が体内の温度調整に使われるためで、夏は十度〜十五度Cの水が、冬の寒い時は五十〜六十度Cがおいしく感じられます。水質の面からのおいしい水の条件は、清涼感を与える適量の炭酸ガスと溶解酸素、水の味をよくする適度の硬度成分(カルシウム、マグネシウム)、蒸発残留

物等を含んでいることで、硬水、軟水という分け方は、硬度成分の溶存量の多少によるもので、この量の多い硬水でお茶をいれるとお茶の渋味の元であるタンニンがカルシウム、マグネシウムと結合して不溶化するため、独特の風味が失われます。硬水が多いヨーロッパの水が、お茶をいれるのに不向きなのは、この理由からです。お茶は、種類にかかわらず軟水を使うほうがよいのですが、とりわけほのかな色や風味を楽しむ緑茶、紅茶は軟水であることが必要条件。

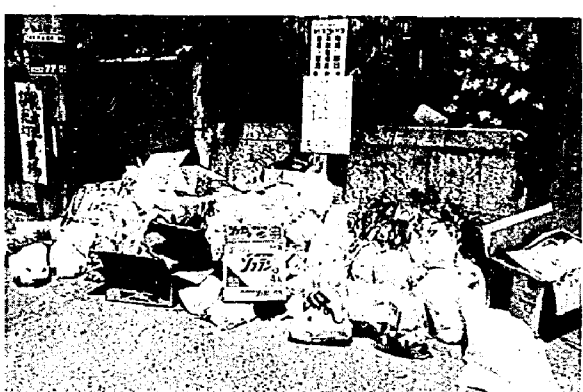
### 新潟県自然観察会の案内

自然にじかに接して、自然のしくみや人間との関係について理解を深め、自然に対する愛情やモラルを育成するため自然観察会を実施します。

午前九時三十分を  
ところ：護摩堂山  
対象：大人(高校生以上) 中学生及び小学生(高学年)  
費用：一〇〇円(障害保険料)

申し込み：電話または葉書  
〒950新潟市新光町四番地一  
新潟県環境衛生部環境保全課  
☎(〇三三)八五五五一一  
内線 六七番・六六番  
当日持参するもの 観察ノート、筆記用具、昼食、雨具(小雨決行)

### ゴミの出し方 点検をもう一度



これから、夏にむかいますが気温が上昇し悪臭やハエの発生原因となりますので十分気をつけてください。  
【ゴミの出し方】  
燃えるゴミと燃えないゴミの分別をよくしましょう  
ゴミ袋の口をしつかり結んでください。  
指定日以外には出さない  
指定日の朝八時までに

してください。  
ゴミステーションの中には、不燃物を出さない所がありますので注意してください。  
燃えないゴミに出すパイプ・雨トドは短く切つて出してください。  
タイヤやおよび危険物は収集いたしません。  
柱や木の枝は短く(八〇センチ以内)切り、束ねて出し

てください。  
燃えないゴミの日には、空ビン・ガラス類を絶対に出さないでください。  
使用済み乾電池は、燃えないゴミの収集日に出してください。  
ゴミ収集の終わったステーションは、各区で責任を持って清掃および粉砕などによる消毒を行ってください。  
【空ビンの出し方】  
指定された空ビンステーションへ、毎月十日(一・二月は除く)の朝八時までに

出してください。  
ビンの中身は出していただく。  
この作業中、防除区域に近い人家の危険防止のため窓をしめるなどご理解とご協力を願います。  
共同防除地区  
丸瀧・長瀧・上早通・中早通・下早通・泥瀧・袋津・所島・砂崩・城山・鶏ノ子・手代山  
▽防除時期  
一回目：六月二十三日ころ

古紙の回収結果  
五月二十日分  
新聞 一、七六、四、三三三円  
ダンボール 七五、三、七五円  
計 三、七三、三、六九円  
平均単価 五円七七銭

### 6月の休日当番医院

(午前9時から午後5時まで)

6月16日	宮腰 医院(本町2)	☎81-2253
23日	高橋 医院(東本町4)	☎81-2062
30日	片桐 医院(水道町1)	☎81-3320
7月7日	亀田 医院(新明町1)	☎81-2348

亀田第一病院(西町2) ☎82-3111  
当直医在院、緊急を要する場合診療に応じます。

### 水稲共同防除のお知らせ

亀田町農業共済組合では水稲の病害虫防除作業の効率化と農薬の毒性、残留性などの問題を解決するため低毒性でしかも残留性の少ない農薬を使用して効率的に防除を行っています。本年も大型機械による共同防除を次の日程でいっせいに実施します。

●二回目：七月十五日ころ  
●三回目：七月二十五日ころ  
●四回目：八月五日ころ  
▽時間  
午前五時〜九時三十分  
午後三時〜六時三十分

