

だめか 報 広

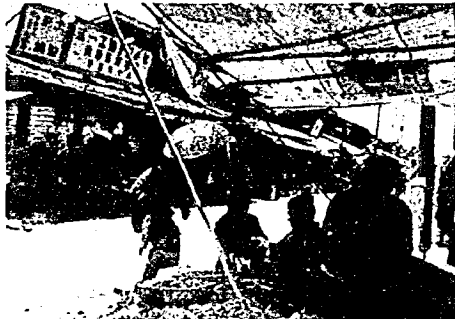
5 / 1

No. 330

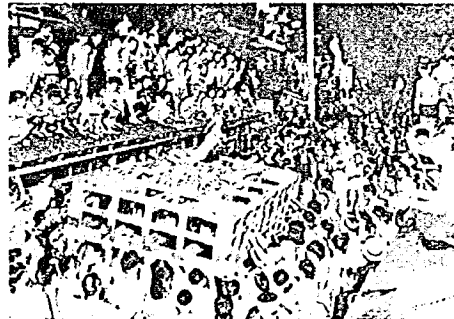
毎月1日・15日発行

発行 新潟県亀田町役場 ☎81-211160

編集 企画 課



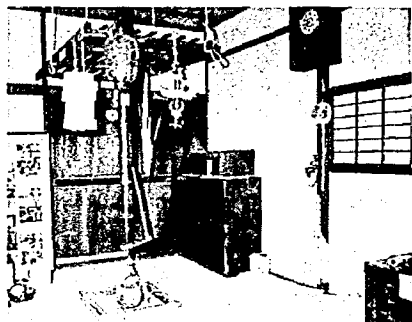
昔の市場



戦前の袋津祭燈籠押し



亀田名産 傘干し(昭和初期)



昔の民具類



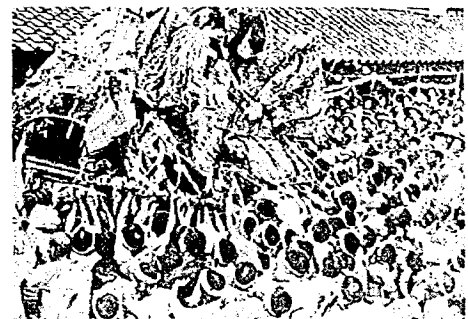
はさ木づくり



旧高山邸外塀



亀田駅からの鱈の積み込み



戦前の岩万燈

昔をまのあたりに ふるさと写真展

桜の花が満開となり春たけなわの4月20日・21日公民館大ホールで「ふるさと写真展」が開催されました。

この展示会は、昨年の秋に続いて2回目です。

会場には、所狭しと懐しい町並みと思い出の風景など昔

と現在との写真が対比して展示され、観覧に訪れた多数の人たちはその移り変りにひとしお感慨にふけて見入っていました。

- 2頁・三月定例会一般質問
亀田共同福祉施設新築工事を完了
- 3頁・自転車は正しく安全に乗りましょう
交通指導員任命される
- 4頁・空き缶ゼロ作戦
五月十二日
春の清掃美化月間
五月一日～三十一日まで
- 5頁・日本脳炎予防接種
申し込み五月十一日まで
- 6頁・工場誘致条例のあらまし
町史編さん室だより
- 7頁・随想、俳句、短歌
- 8頁・保健課五月の予定

おまな
記事

人口のうごき
世帯数 7,614(-5) 60.4.1現在

区分	人口	出生	死亡	転入	転出
総数	28,928(-24)	35	21	192	230
男	14,033(-32)	19	15	82	118
女	14,895(+8)	16	6	110	112

住民登録人口 ()は前月比

—とじて保存しましょう—

茅原清玄氏が六十一年四月一日付で総務部長官より行政相談員として委嘱されました。

行政相談員の仕事は
 ・処理がおそい
 ・説明が納得できない
 ・このように改めたい
 など役所に対する苦情や相談、ご意見などをお持ち



行政相談員に 茅原清玄氏(再任)

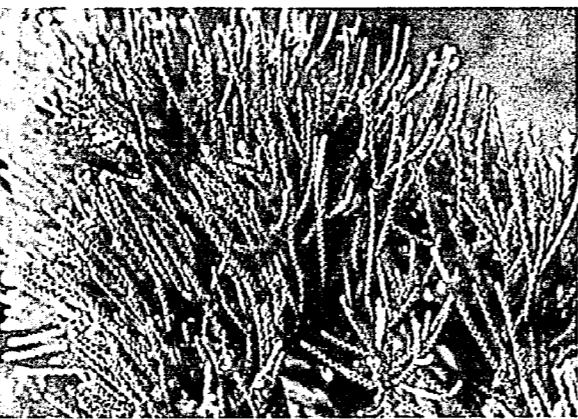
茅原清玄氏は、梨とヒヤクシ(カイズカイブキ・タライキ・シンバク・トシヨウなど)の間を往復して半徑一、二メートル以上も飛んで梨に被害を与えます。

これは、カイズカイブキやタライキなどのヒヤクシ類に寄生する病原菌が梨の葉を死滅させてしまう病気で全国的に発生して梨生産農家に大きな被害を与えます。

危田町果樹振興のため、住宅、工場の庭園、垣根にはヒヤクシ類を植えないようお願いいたします。すでにカイズカイブキなどを植えている方は、ヒノキ、ヒバ類、ツツジ、サンゴジュなどに植えかえるようご協力をお願いします。

危田町果樹振興のため、住宅、工場の庭園、垣根にはヒヤクシ類を植えないようお願いいたします。すでにカイズカイブキなどを植えている方は、ヒノキ、ヒバ類、ツツジ、サンゴジュなどに植えかえるようご協力をお願いします。

梨の大敵 赤星病



五月の
水道休日当番者

休日の水道管の破裂・漏水には次の公認工事店へ連絡してください。

(受付時間：午前八時から午後五時まで)

- 五月三日：本田工業所(026-3325)
- 五月五日：(株)小野建設(026-3372)
- 五月六日：新和設備工業所(026-5016)
- 五月十二日：(株)スイコウ設備(026-6738)
- 五月十九日：風間建設工業(株)(026-4962)
- 五月二十六日：(株)佐藤工業所(026-3507)

ことしも「山の家」のご利用を



今年で三年目を迎えた山の家は、雪降しが四回と昨年より雪も少なく、ふきのとうがあちこちに顔を出していました。

利用者も、補習会・職場学生の合宿など年々増加しております。

今年も受付を開始いたしましたので、希望する方は早目に社会教育課まで申し込んでください。

※山の家が開設するところから山は山菜シーズンに入ります。利用者としてのマナーを守り、火の始末など地元の人に迷惑をかけるような十分気をつけてお楽しみください。

早通地内(大野幹線沿い)で現在、工業団地造成工事が行われていますので、周辺の通勤・通学者の方は交通事故には、十分注意してください。

ゴールデンウィーク
交通事故防止運動
実施中

五月六日まで
県ぐるみ 大きな輪
になれ 交通安全



◆接種の受け方
 ・初めて受ける人：七日、十四日の間隔で二回接種します。(初回接種)

◆対象者
 満三歳以上。満三歳以上で保育園、幼稚園に通園していない人は五月十一日まで役場保健課へ申し込みください。

◆接種の受け方
 ※保育園、幼稚園へ通園している人は、園を通じてお知らせしますので申し込み不要です。

日本脳炎予防接種 申し込みは五月十一日まで

日本脳炎は年々減少の傾向にありますが、いっ流行するかわかりません。予防接種を受けて未然に防止したいものです。

◆対象者
 満三歳以上。満三歳以上で保育園、幼稚園に通園していない人は五月十一日まで役場保健課へ申し込みください。

◆接種の受け方
 ※保育園、幼稚園へ通園している人は、園を通じてお知らせしますので申し込み不要です。

休館日 3日、5日、19日



公園はみんなの憩いの場



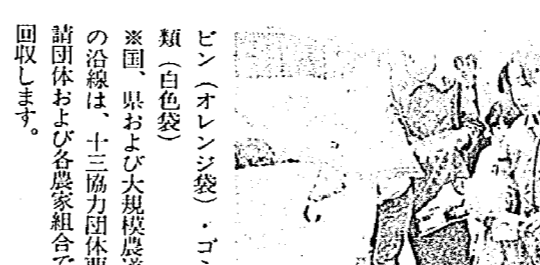
道路はゴミ捨て場ではありません

昨年十月の空き缶などの一斉回収以来、みなさんのモラルの向上によりポイ捨ては少なくなりましたが、最近、暖かくなってきたせいで、またあちこちで空き缶回収の日時

◆回収の日時
 五月十二日(日)

◆回収の対象物
 空き缶(アミ袋)・空きビン(オレンジ袋)・ゴミ類(白色袋)

※園、県および大規模農道の沿線は、十三協力団休要請団体および各農家組合で回収します。



春の清掃美化月間 清潔で住みよい町づくり

5月1日～31日まで

清潔で住みよい町づくりをするために、町と危田町公衆衛生協会は、五月一日から三十一日までの一月間を「春の清掃美化月間」と決めました。

この期間中に晴天の日を選び全戸で大掃除をしましょう。大掃除は家の中だけでなく、外まわりの整理整頓をして川や下水溝、路上、広場など、よこわりの目立つところも行い、みんなが清潔で快適な生活環境を守るため、公園や広場など公共用地をよこさないよう心がけましょう。

①床下、家の回りに粉粒を散布しましょう。
 ②家の周囲の空き缶、空きビンなどを片付けましょう。
 ③下水溝の泥上げを行いましょう。

泥をさらい、流れをよくすれば、蚊の発生を防止するのにも大役立ちます。上げた泥の後始末については役場保健課へ連絡してください。

④家庭内外のゴミは、可燃ゴミ、不燃ゴミに分けて

正しく出しましょう。
 生ゴミは水まきをよくし、袋の口をしっかりしばってください。

五月十二日

空き缶ゼロ作戦

春の全町一斉回収実施

昨年十月の空き缶などの一斉回収以来、みなさんのモラルの向上によりポイ捨ては少なくなりましたが、最近、暖かくなってきたせいで、またあちこちで空き缶回収の日時

ゴキブリ駆除
 ▼環境的駆除
 食器や残飯などの後始末をよくし、餌を与えないこと。ゴキブリの隠れ場所となるような台所付近の清掃をよくし、清潔にするなど整理整頓が大切です。

▼化学的駆除
 発生する場所へ残効力のあるゴキブリ用エアゾールまたは乳剤(十倍にうすめる)を噴きつけるか塗布しておきます。一回の散布で

一か月くらい有効です。

缶などが見受けられるようになつてきました。

町では、六十年度に春秋二回の一斉回収を予定していますが、このたびは春の全町一斉回収を実施しますので、町民のみならずのご協力をお願いします。

◆一斉回収の日時
 五月十二日(日)

5月のレインボープラン日程

ゲートボールクラブ	7日・20日(大ホール)	午前9時～12時
活花クラブ	7日・21日(講習室)	午前9時～12時
囲碁クラブ	7日・21日(倶楽部)	午前9時30分～午後4時
水墨画クラブ	14日・28日(講習室)	午前9時30分～12時
水芸クラブ	17日・31日(講習室)	午前9時～12時
将棋クラブ	1日・15日(講習室)	午前9時30分～午後4時
軽スポーツクラブ	1日・14日(大ホール)	午後1時～4時
書道クラブ	8日・22日(図書室)	午前9時30分～12時
俳句クラブ	2日・16日(倶楽部)	午前9時30分～12時
表具クラブ	9日・23日(図書室)	午後1時～4時30分
民謡クラブ	9日・24日(大ホール)	午前10時～12時
盆踊り	11日・25日(講習室)	午後1時30分～4時
園芸	17日・31日(農園)	午後1時30分～4時
詩吟	4日・18日(講習室)	午前9時30分～12時

工場誘致条例のあらまし

固定資産税の不均一課税

本町の産業の拡大と雇用の促進を図るために、亀田町工場誘致条例が制定され四月一日から施行されています。

この条例は、本町の指定した地域（準工業地域・工業地域・工場適地）に工場を新設・増設・移設した企業に対して、事業開始の日属する年の翌年の四月一日を初日とする年度以降、三か年度にわたって固定資産税の「不均一の課税」を行うものです。

●不均一課税の率は：一年度は十分の五、二年度は十分の七、三年度は十分の八です。

●固定資産は：事業開始の日前三年間に取得したものに限りです。

●指定の基準：工場の立地する地域の環境に関する基準と工場の規模に関する基準があります。

●環境の基準：公害の発生するおそれのないもの、または工場が未然防止に必要な措置を講じているものなどです。

●工場の基準：新設の場合には、投下固定資産額が五〇〇万円以上、または増え、明治十四年には千五百貫（五、六二五kg）に達し、昇外に移出するほどになった。

●申請はお早めに
●工場指定：不均一の課税を受けるには、工場の指定が必要で、

●指定の基準：工場の立地する地域の環境に関する基準と工場の規模に関する基準があります。

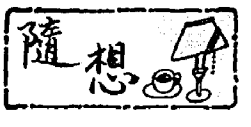
●環境の基準：公害の発生するおそれのないもの、または工場が未然防止に必要な措置を講じているものなどです。

●工場の基準：新設の場合には、投下固定資産額が五〇〇万円以上、または増え、明治十四年には千五百貫（五、六二五kg）に達し、昇外に移出するほどになった。

町史編さん室だより

藤五郎梅は耐寒性、強健性あり、その豊産性は他の追随を許さず、相当の利益もあり、買手も増加してきていたので、村人も競って植林を企てるようになり、たちまち亀田地方に見事な梅林が実現した。産額も次第に

早通などの一部を区域とした梅組合を組織し、品種の改良、移出品の検査、販売の統制などを実施し、更に梅工場を建てた。更に梅の拡張、増産をはかった。その大きい果実は梅酒用として喜ばれ、また梅干し用として粘実性に富み、仕



家族と旅行

丸 湯 渡 辺 精 二



「旅行」というこの二字は、誰もが頭の片隅に思わない人、また憧れない人はいないだろう。

小・中学校当時の修学旅行、若者時代のキャンプ、会社や友人同志の慰安旅行。気の向くまま各駅停車の電車で揺られながら、のんびりした一人旅などは、童心に帰り、数日前からうきうきするものである。

しかし、旅行に出る時、家族の者が快く送り出す協力があればこそ楽しい旅行ができるものである。

私たちが結婚した当時は、終戦直後の物資の少ない時代で「新婚旅行」という言葉も知らない時代であった。私は亀田の片隅で、酒・タバコ・食品販売の小さな店を営んでいる。

昭和四十年頃までは農業も少しやっていた。若い頃は家業に追われ、旅行などは考えることもなかったものである。

昭和四十七年に長男が結婚、長女も嫁ぎ、翌四十八年には内孫外孫が生まれ、我家には二人の乳児の泣き声で、毎日が賑やかで和やかであった。

ちょうどその頃、妻がテレビに写った富士山の美しさに見惚れてしまい、本島の富士山を見たい、とひとり言をいったのを子供たちが聞き、「店のことは心配ないから……」と私たちが夫婦の旅行に賛成してくれてた。

どうせ行くなら大勢の方が良いと思い、近所の友人夫婦を誘ったところ五夫婦がまとまった。

どの家庭も農業、自営業などで、親も健在。子どもも大きくなり、安心して夫婦連れで出かけられる状態であったので、昭和四十九年二月二日箱根伊豆の二泊三日の旅に出た。

加常用雇員数が二〇人以上。増設の場合は、投下固定資産額が三、〇〇〇万円以上、または増加常用雇員数が十五人以上。移設の場合は投下固定資産額が五〇〇万円以上、または、増加常用雇員数が十人以上となつています。

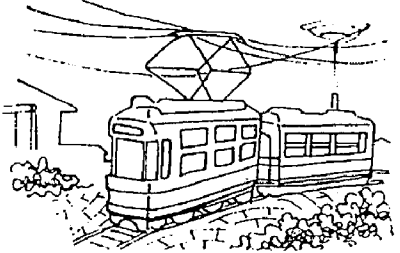
詳しいことは、役場産業課へおたずねください。

スポーツ教室のご案内

【テニス教室】
◎とき：五月十五日から毎週水曜日午後一時～三時（十回コース）
◎ところ：佐々木テニスコ

上りの着色も優れ、藤五郎梅といえは高く売れた。昭和初期には梅干しとして遠く北海道、大阪をはじめ全国各地にまで販路を拡張した。なお、昭和十一年には組合員約百名、樹数五千本、産額は二万貫（七万五千kg）を超え、値段も年によって多少は異なるが、一貫（四kg弱）三円から五円の取引であった。

藤五郎梅の外にも越の梅という有名品種があった。萩原根の村山家所有の梅林から発見された梅で、果園芸試験場で梅の比較試験の結果、各地方の代表八品種の首位を占め、その特徴は酸味に富み、糖味もあり、



翌三日は、富士山の雲一つない荘厳で雄大な姿を見ることができた。これは、私たち最初の夫婦旅行として一生忘れることのできなないひとときであった。

旅行から帰ると妻たちが毎年一回は旅行に行こうと一夫婦四万円の積立貯金を始めた。

翌五十年から計画が実行に移され、伊勢鳥羽、佐渡熱海、日光鬼怒川、上山田その他近い温泉場へと回を重ねることができた。

三回目の旅行のとき、思い出に私たち十人が揃って飛行機に乗れることは今後ともないであろうということ、新潟からセブナ機で佐渡へ行ったこと、ある。ところが昨年、香港行き旅行割引券が当たった。

海外旅行。それも五夫婦揃って行けるとは……。

この会始まって以来のこと、家族も「二度とない機会を逃すことはない」と私のお家では、長男が仕事

①指導者：後藤綾子氏
◎定員：二十人
◎参加費：二、〇〇〇円
◎申し込み：五月七日（火）から五月十一日（土）までに社会教育課へ
※参加費納入をもって受付といたします。
定員になり次第締め切ります。

【健康教室】
◎とき：五月九日から毎週水曜日午後七時三十分～九時
◎ところ：町民会館大ホール
◎内容：容：トレーニング、レクレーションなど
◎参加費：四二〇円（保険料）



病害虫に強く、梅干しとしての粘実性と着色性に優れている。

春四月ともなれば花も満開となり、赤白入り交ってふくいくとした香を放ち、道行く人々の心をなごませている。

短歌

平山 トミ
笹だんごかつぎて京都へ行く
と云ふ老母は孫のリック
指す
坂爪 ナツ
訪へたれど留守の狭庭はひ
そけて老姉の植えいし花
芽萌えをり
本間 笑子
早春の厳しく冷えたる夕や
みに木蓮の花芽しまりて白
し
奇藤 甚作
足どりは遅くなりしも健や
かに喜寿を迎えて散歩する
吾れ
小出 武
息つめてタイプ作業終えし
あと社員急ぎてスーパへ
入れし
大塚 ヨネ
手折り来し山の椿を活け終
えて山の袂けさ部屋に漂よ
ふ
塩井 三作
畦を塗る人ある傍の道ゆく
に土打つびびきたひたひた追

我が町ふれあい
歩け歩け運動
◎とき：五月十九日（日）
午前六時出発
◎集合場所：諏訪神社
◎今回のコース：早通、茅野山、日本茶徳寺保育園（朝食）
※あなたか味噌汁を用意していただきます。お弁当を持って多数ご参加ください。

次回からのコースは六月一日広報に掲載いたします。
少年少女工作教室
のお知らせ
◎とき：五月二十二日（日）午前十時から
◎ところ：亀田町公民館
♡申し込み：五月十一日まで
に社会教育課・公民館へ
※当日、材料代をいただきます。

昭和六十年度の授業としてわんぱく教室を開催します。
希望の方は、五月二十日までに社会教育課・公民館へ申し込みください。なお、キャンプファイヤード、クリスマスパーツ、スキー実技などを計画しています。

俳句

雄鶏の産卵の閑四月馬鹿
万愚節嘘は書けない診断書
柳の芽緑を帯びて港町
畦塗るや畦木に笠を括りつけ
何買うとなくうららかな市のぞく
万愚節主とぼけて酒の爛
あてにした妻のヘソクリ萬愚節
湯端の伝説の村木々の萌え
意のままにならない種をひたしけり
四月馬鹿大きな声の一人言
背に重く孫の寝息やリラ芽吹く
造成地小川のとを藪の角
スキーより戻りて麦の一と追肥
草に打てば香ぐはしきかな
その昔大蛇棲むてふ湯の春
忙しさのきりもなき日よ四月馬鹿

亀田俳句会

渡辺 信一
片桐 泰正
渡辺 水風
佐藤 稲舟
坂井 要一
鈴木 新一郎
渡辺 大丞
佐藤 新吉
大野 一路
新保 鶴村
福岡 町童
加藤 静風
窪田 竹舟
五十嵐 渡河
樋口 南盆
田村 山火

5月の休日当番医院

（午前9時から午後5時まで）
5月3日…藤崎医院（本町3） ☎81-3072
5日…押木医院（本町4） ☎81-2052
6日…堀医院（船戸山4） ☎82-3031
12日…高橋耳鼻科（元町3） ☎81-5840
19日…阿部医院（新明町5） ☎81-2045
26日…三ツ又医院（城山1） ☎81-2970
亀田第一病院（西町2） ☎82-3111
当直医在院、緊急を要する場合
診療に応じます。

自然科学館催物

☆ファミリーコンサート
五月五日(日)
十一時四十分
十二時三十分
入館者対象

☆パラボラによる音聲伝搬
実験
五月六日(月)
入館者対象

☆天体観望会
五月十二日(日)
昼間実施
十時~十二時
入館者対象

☆山菜観覧会(バスツアー)
五月十九日(日)
詳しいことは自然科学館
自然課(☎055(83)3333)へ

保健課 5月の予定

日	曜	時間	実施内容	該当	会場
10	金	午前9:30~正午	健康相談	40歳以上の希望者(健康手帳のある方)はお持ち下さい	老人福祉センター
14	火	午後1:30~2:30	1歳半児健診	58年11月生まれ(アンケートをお持ち)ら下さい	町民会館
15	水	午後1:00開始	母親学級(1回目)	4月中に届出した妊婦及び希望者	町民会館
17	金	午後1:30~2:30	4か月児健診	1月生まれ(アンケートをお持ち)	町民会館
21	火	午前9:30~11:00	健康相談	乳幼児・家族計画糖尿病	町民会館
21	火	午後1:30開始	離乳食講習会	59年12月生まれ	町民会館
22	水	午前9:30~正午	健康相談	40歳以上の希望者(健康手帳のある方)はお持ち下さい	老人福祉センター
22	水	午後1:20開始	母親学級(2回目)	1回目終了者及び希望者	町民会館
28	火	午後1:30~2:30	3歳児健診	57年3-4月生まれ(アンケートをお持ち)ら下さい	町民会館

交通遺児等育成資金貸付制度

自動車事故により保護者が亡くなったり、重度後遺障害者となられた家庭の児童が健やかに育成されるため必要な生活資金を無利子で貸付けています。



(3月届出)

町名	区	金額	返還期間
稲葉三	16区	一時金 十二万九千円	中学卒業の月まで
新明町一	18区	育成金 毎月一万五千元	中学卒業から一年据え置いた後二十年以内。高校大学などに進学した場合、その間返還を猶予。
元町五	24区	仕度金小・中学校入学時	三万五千元
袋津三	30区	貸付期間	貸付けが決定した月から
元町二	30区	返還期間	中学卒業の月まで
袋津二	31区	一時金	十二万九千円
所島二	31区	育成金	毎月一万五千元
袋津六	32区	仕度金小・中学校入学時	三万五千元
砂岡三	32区	貸付期間	貸付けが決定した月から
砂岡一	33区	返還期間	中学卒業の月まで
元町三	33区	一時金	十二万九千円
元町四	33区	育成金	毎月一万五千元
元町五	33区	仕度金小・中学校入学時	三万五千元
元町六	33区	貸付期間	貸付けが決定した月から
元町七	33区	返還期間	中学卒業の月まで
元町八	33区	一時金	十二万九千円
元町九	33区	育成金	毎月一万五千元
元町十	33区	仕度金小・中学校入学時	三万五千元
元町十一	33区	貸付期間	貸付けが決定した月から
元町十二	33区	返還期間	中学卒業の月まで
元町十三	33区	一時金	十二万九千円
元町十四	33区	育成金	毎月一万五千元
元町十五	33区	仕度金小・中学校入学時	三万五千元
元町十六	33区	貸付期間	貸付けが決定した月から
元町十七	33区	返還期間	中学卒業の月まで
元町十八	33区	一時金	十二万九千円
元町十九	33区	育成金	毎月一万五千元
元町二十	33区	仕度金小・中学校入学時	三万五千元
元町二十一	33区	貸付期間	貸付けが決定した月から
元町二十二	33区	返還期間	中学卒業の月まで
元町二十三	33区	一時金	十二万九千円
元町二十四	33区	育成金	毎月一万五千元
元町二十五	33区	仕度金小・中学校入学時	三万五千元
元町二十六	33区	貸付期間	貸付けが決定した月から
元町二十七	33区	返還期間	中学卒業の月まで
元町二十八	33区	一時金	十二万九千円
元町二十九	33区	育成金	毎月一万五千元
元町三十	33区	仕度金小・中学校入学時	三万五千元
元町三十一	33区	貸付期間	貸付けが決定した月から
元町三十二	33区	返還期間	中学卒業の月まで
元町三十三	33区	一時金	十二万九千円
元町三十四	33区	育成金	毎月一万五千元
元町三十五	33区	仕度金小・中学校入学時	三万五千元
元町三十六	33区	貸付期間	貸付けが決定した月から
元町三十七	33区	返還期間	中学卒業の月まで
元町三十八	33区	一時金	十二万九千円
元町三十九	33区	育成金	毎月一万五千元
元町四十	33区	仕度金小・中学校入学時	三万五千元
元町四十一	33区	貸付期間	貸付けが決定した月から
元町四十二	33区	返還期間	中学卒業の月まで
元町四十三	33区	一時金	十二万九千円
元町四十四	33区	育成金	毎月一万五千元
元町四十五	33区	仕度金小・中学校入学時	三万五千元
元町四十六	33区	貸付期間	貸付けが決定した月から
元町四十七	33区	返還期間	中学卒業の月まで
元町四十八	33区	一時金	十二万九千円
元町四十九	33区	育成金	毎月一万五千元
元町五十	33区	仕度金小・中学校入学時	三万五千元
元町五十一	33区	貸付期間	貸付けが決定した月から
元町五十二	33区	返還期間	中学卒業の月まで
元町五十三	33区	一時金	十二万九千円
元町五十四	33区	育成金	毎月一万五千元
元町五十五	33区	仕度金小・中学校入学時	三万五千元
元町五十六	33区	貸付期間	貸付けが決定した月から
元町五十七	33区	返還期間	中学卒業の月まで
元町五十八	33区	一時金	十二万九千円
元町五十九	33区	育成金	毎月一万五千元
元町六十	33区	仕度金小・中学校入学時	三万五千元
元町六十一	33区	貸付期間	貸付けが決定した月から
元町六十二	33区	返還期間	中学卒業の月まで
元町六十三	33区	一時金	十二万九千円
元町六十四	33区	育成金	毎月一万五千元
元町六十五	33区	仕度金小・中学校入学時	三万五千元
元町六十六	33区	貸付期間	貸付けが決定した月から
元町六十七	33区	返還期間	中学卒業の月まで
元町六十八	33区	一時金	十二万九千円
元町六十九	33区	育成金	毎月一万五千元
元町七十	33区	仕度金小・中学校入学時	三万五千元
元町七十一	33区	貸付期間	貸付けが決定した月から
元町七十二	33区	返還期間	中学卒業の月まで
元町七十三	33区	一時金	十二万九千円
元町七十四	33区	育成金	毎月一万五千元
元町七十五	33区	仕度金小・中学校入学時	三万五千元
元町七十六	33区	貸付期間	貸付けが決定した月から
元町七十七	33区	返還期間	中学卒業の月まで
元町七十八	33区	一時金	十二万九千円
元町七十九	33区	育成金	毎月一万五千元
元町八十	33区	仕度金小・中学校入学時	三万五千元
元町八十一	33区	貸付期間	貸付けが決定した月から
元町八十二	33区	返還期間	中学卒業の月まで
元町八十三	33区	一時金	十二万九千円
元町八十四	33区	育成金	毎月一万五千元
元町八十五	33区	仕度金小・中学校入学時	三万五千元
元町八十六	33区	貸付期間	貸付けが決定した月から
元町八十七	33区	返還期間	中学卒業の月まで
元町八十八	33区	一時金	十二万九千円
元町八十九	33区	育成金	毎月一万五千元
元町九十	33区	仕度金小・中学校入学時	三万五千元
元町九十一	33区	貸付期間	貸付けが決定した月から
元町九十二	33区	返還期間	中学卒業の月まで
元町九十三	33区	一時金	十二万九千円
元町九十四	33区	育成金	毎月一万五千元
元町九十五	33区	仕度金小・中学校入学時	三万五千元
元町九十六	33区	貸付期間	貸付けが決定した月から
元町九十七	33区	返還期間	中学卒業の月まで
元町九十八	33区	一時金	十二万九千円
元町九十九	33区	育成金	毎月一万五千元
元町一百	33区	仕度金小・中学校入学時	三万五千元

5月の予防接種日程表

日	曜	受付時間	実施内容	該当区(者)	会場	備考
14	火	午後1:20~2:20	ツベルクリン反応	S59.12~60.2生(生後3か月~)及び再検査者	町民会館	ツベルクリン反応検査実施申し込書を持参
15	水		三種混合	1区~37区		
16	木		ツベルクリン反応判定、BCG			判定用紙、BCG問診票を持参
17	金		三種混合	38区~59区		

※母子手帳、問診票(記入・捺印)を忘れずに!
※転入された方、母子手帳を持って保健課窓口までおいでください。

姓	名	住所	区
隆之	豊島	元町五	24区
美由紀	桜沢	東町三	29区
里美	関谷	水道町五	34区
芙美	黒井	所島二	37区
香織	窪田	城山四	49区
拓	糟谷	旭二	53区
愛	畑野	旭四	53区
慎人	鈴木	諏訪一	54区
一樹	熊倉	稲葉二	54区
妙子	加藤	五月町三	55区
達哉	樋口	緑町一	56区
秀明	山野	早通	57区
哲也	中島	四ツ野四	58区
かなえ	榎並	四ツ野四	58区
結婚した人	世帯主	町名	区
田中誠悟	賢太郎	本町一	4区
田村眞美子	本町一		
星野義正	敏雄	稲葉二	17区
(佐藤)眞由美	敏雄	稲葉二	17区
石井善信	光男	船山四	21区
(高山)亮子	光男	船山四	21区
齊藤正雄	春治	船山二	22区
(斎藤)ゆみ子	春治	船山二	22区
中村政春	政一	荻曾根一	23区
(佐藤)隆子	政一	荻曾根一	23区
太田正和	正和	荻曾根二	25区
(渡辺)フミ子	正和	荻曾根二	25区
五十嵐勝己	和夫	荻曾根二	25区
(三宅)典子	和夫	荻曾根二	25区
佐々木裕男	信榮	東町三	29区
(近藤)裕子	信榮	東町三	29区
佐々木泰司	田辺進	砂岡一	33区
(田辺)白百合	田辺進	砂岡一	33区
有田厚	厚	鶏ノ子二	38区
(関口)幸子	厚	鶏ノ子二	38区



姓	名	住所	区
虎沢	栄三	欣一	46区
(鈴木)ミエ子	欣一	長湯	46区
長沢勝美	勝美	城山四	49区
(今田)弘子	勝美	城山四	49区
石津正彦	正彦	五月町一	55区
(高橋)美知子	正彦	五月町一	55区
高野和典	和典	五月町三	55区
(内山)敦子	和典	五月町三	55区
神田正志	正志	五月町三	55区
(矢吹)珠美	正志	五月町三	55区
柴野今朝雄	今朝雄	早通	57区
(山田)幸子	今朝雄	早通	57区
故人	世帯主	町名	区
山本昭七	資郎	東船場四	1区
池田ハルイ	資郎	東船場一	1区
五十嵐ハナ	和雄	本町二	6区
大倉清吉	新明町二		8区
芳賀マセ	諏訪二		12区
松田外基	東町一		15区
岡田一夫	船山四		21区
岩田清吉	袋津一		29区
土田勸吉	砂岡二		33区
風間忠	砂岡二		33区
南場吉三郎	所島二		37区
佐藤シイ	茅野山		40区
佐藤西太郎	茅野山		42区
柴野与三郎	早通		45区
谷正平	城所一		50区
目崎謹之助	阿部正		51区
近藤キヨ	中島一		51区
岩崎タマ	中島一		51区
吉田平吉	西島一		52区
渡辺一実	旭町三		53区
高橋常吉	諏訪一		54区

