

だめか 報 広

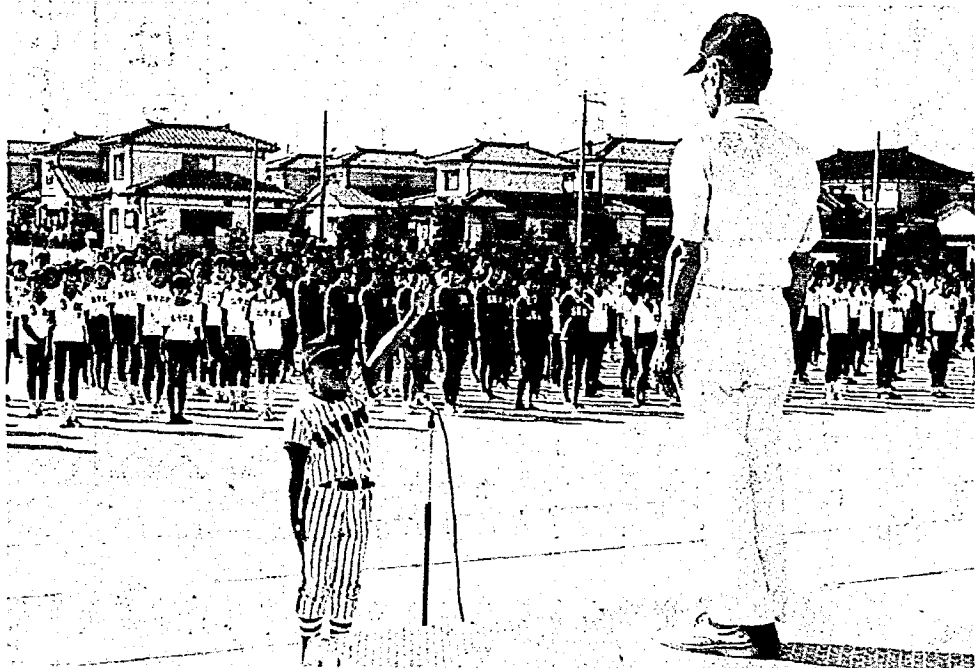
9/1

No. 314

毎月1日・15日発行

発行 新潟県亀田町役場 ☎(81)-2111(代)

編集 企画 課



真黒に日焼けした子どもたち……開会式(選手宣誓)

真夏の球宴に声援飛ぶ

少年少女球技大会

夏休み最後を飾る少年少女球技大会が、八月十九日、二十日の二日間西小学校を会場に開かれました。開会式は午前八時三十分から行われ、真黒に日焼けした子どもたち約一、〇〇〇人が勢ぞろいしました。各チームとも練習を積んでいるだけに接戦に次ぐ接戦。

野球場では炎天下のなか、わが子の活躍する姿をひとめ見ようととおおせいつめかけ子どもたちのプレイに大きな声援が飛んでいました。また、体育館でのドッジボールは、母親の応援がめだち子どもと一緒に飛びあがり喜びこんだりしていました。



応援を背にうけて……ドッジボール

——として保存しましょう——

人口のうごき

世帯数 7,563(+3) 59.8.1現在

区分	人口	出生	死亡	転入	転出
総数	28,717(+38)	47	10	63	55
男	13,937(+19)	18	4	34	29
女	14,780(+19)	29	6	29	26

住民登録人口 ()は前月比

おもな
記事

2頁・みんなで元気においでください 敬老会

は九月十五日

町民会館

3頁・高額療養費のしくみ

・高額療養費の受領委任払い制度 九月診

療分から実施

・胃のレントゲン検診

実施中

4頁・九月十日は全国下水道

道促進デー

5頁・亀田町の公共下水道

6頁・少年少女球技大会

熱戦の成績

7頁・随想

・俳句・短歌

8頁・9月の保健課日程

みんなで元気においでください

敬老会は九月十五日

町民会館

ことしの「敬老会」は敬老の日九月十五日(土)に町民会館大ホールで開催します。みなさん元気においでください。ことしの敬老会にお招きする人は基連月を明治四十三年三月三十一日以前といたしました。全国的に高齢化社会が進み多様化するなかで、当町においても年々対象者が増えています。昨年比べて九一人多い、〇九六八となっています。町と県では多年にわたり社会に尽してこられたお年寄りを敬愛し、長寿を祝ってお祝品をお贈りいたしま

敬老会のご案内

- 一、開会のことは二、町長のあいさつ三、記念品お祝呈(1)知事果物盛籠、お祝菓子 一〇一歳以上の方(2)知事記念品座布団、お祝菓子 九十五歳の方(3)知事記念品バスタオル、お祝菓子 八十八歳の方(4)知事お祝菓子(5)町長お祝品(6)町長お祝菓子(7)町長お祝品(8)町長お祝品(9)婦人会記念品座布団(10)町長お祝品お祝菓子

高額療養費のしくみ

高額療養費とは 国保加入者のみなさんが病気やケガなどで医療者さんにかかった場合、自己負担分として医療費の三割を窓口で支払うことになっていきます。ところで、この費用が一人、一か月に一つの病院、診療所において五万一千円を超えた場合、国民健康保険に申請して払いもどしを受けることができます。(町民税非課税世帯または免除される世帯については三万九千円)これを「高額療養費の償還払い」といいます。



予防接種

お年寄りを交通

Table with columns: 氏名, 年齢, 区. Lists names and ages of residents aged 70 and over.



お年寄りを交通 大変悲しいことですが、昨年一年間に六七人のお年寄りが県内で交通事故の犠牲になりました。お年寄りには、この車社会において交通事故から自分の身を守る力は限られています。家庭・地域ぐるみで、幼児や園児と同じように保護の手をさし

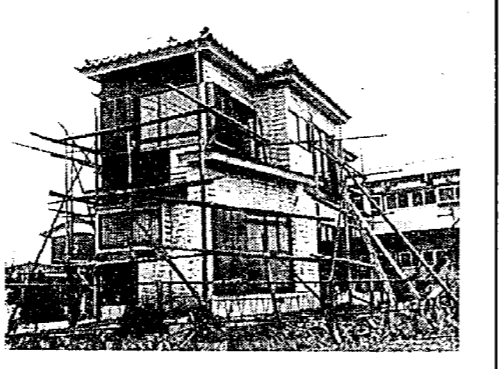
Table with columns: 氏名, 年齢, 区. Lists names and ages of residents aged 70 and over.

お年寄りを大切に 9月15日~21日 敬老の日・老人福祉週間

9月のレインボープラン日程. Table listing various activities and their dates/times.

9月の交通指導目標. 〇子供とお年寄りの交通事故防止 (みんなの暖かい心と手で、保護しましょう) 〇自転車の事故防止 (自転車の正しい安全な乗り方をしましょう)

住宅金融公庫 個人住宅建設資金



〇受付期間：九月六日(木)まで 〇選定方法：選考(無抽選)により行います。 〇申し込み場所：公庫業務取扱金融機関

高額療養費の受領委任払い制度

九月診療分から実施 高額療養費の自己負担分が五万一千円を超えた場合本人が窓口で五万一千円を支払い超過分(図では二十

医療費が100万円のときの例. Table showing insurance coverage and out-of-pocket costs.

四万九千円)は町が本人に代って医療機関へ支払うものです。町がたてかえたお金は、受領委任された高額療養費の償還をもってあて

胃のレントゲン検診 実施中

八月三十日から胃のレントゲン検診を実施しています。(日程表については回覧したとおりです) 申し込み者には、個人記録票を送付しましたので、必要部分を記入のうえ、忘れずに検診当日ご持参ください。

日程表. Table with columns: 月日, 曜日, 会場, 時間, 検診該当区.

下水道 アイラブタウンのみちしるへ 九月十日は全国下水道促進デー

今年で二十四回目を迎える「全国下水道促進デー」は、自然と都市、人びとの生活環境を守る下水道について、国・地方公共団体（都道府県・市町村）と地域の人たちがいったいどうして考え、行動し、積極的に整備・促進を図ろうとする「町民運動」の目で、毎年九月十日に建設省・厚生省が主催して行う全国的な行事です。

また、現代の下水道事業推進の根拠となる新下水道法が施行されて二十五周年を迎え、下水道の果たす役割はますます重要なものになっています。

ゆとりとるおいのあるまちづくり

ゆとりとるおいのあるまちづくり。今、全国でこの望ましい、「まち」の姿をめざして、さまざまな施策が実現されています。

この理想の「まちづくり」には、「安全で快適なくらし」、「自然と文化の香りが高いくらし」、「豊かで活気のあるふるくらし」、「心のふれあひときずなで結ばれたくらし」など、いろいろな「くらし」を守り育てていくことが大切です。



排水設備等の工事

下水道のしくみ

下水道は大別して家庭の台所や風呂場、水洗トイレなどの生活汚水、工場排水を流すための汚水管きよ敷地や道路からの雨水を流す雨水管きよ。流れてきた汚水を吸いあげるポンプ場集めた汚水を衛生的に処理する終末処理場からなっています。

下水道の効果
わたしたちは、毎日のくらしの中でたくさん水を

こうした「まちづくり」のために欠かすことのできない施設が「下水道」です。下水道は、雨による浸水から人びとのくらしを守り、川や海への汚れを防いで、美しく豊かな環境をつくりあげます。さらに、トイレの水洗化によって、カヤハエのいない衛生的で住みよいくらしを創造します。

下水道が一日も早く整備されて理想のまちづくりと快適なくらしの礎となることが強く望まれています。

中島・東船場 東本町地区で 供用開始

下水道が整備された中島地区では、五十六年十月二十三日から、東船場、旭一丁目、東本町二丁目地域では五十八年三月十日から、また五十九年三月十日から西町一丁目、東本町一・三丁目地域で下水道が使用できるようになりました。

同地域の建物の持ち主などは、処理開始された日から三年以内に排水設備を造り、くみ取り便所を水洗トイレに改造するよう義務づけられています。

七月末現在、対象九一六世帯のうち五二七世帯の五八割が水洗化を行い、そのうち中島地域では四七〇世帯のうち四一七世帯の八九割が水洗化を行って下水道

使っています。くらしや産業、文化の発展のために、水は欠かすことのできないものです。

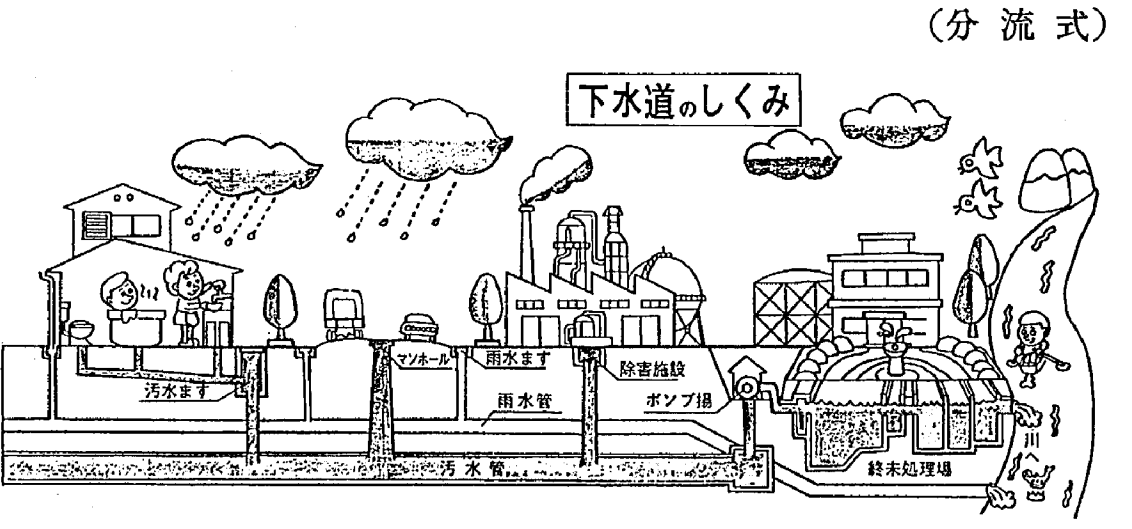
この使われた水は、汚れてすてられます。この汚れた水、汚水を集めてきれいに処理してから海や川に流す「これが「下水道」の役割なのです。

下水道が整備されることにより、わたしたちのくらしは、より快適なものになります。

町では、住民のみさんの負担をできるだけ軽減するため排水設備設置資金融資制度（融資限度額：工事一件につき三十万円、町が利子補給する）を実施しています。

また、使用を開始した世帯からは、汚水量（上水道の給水メーターを使用）に応じて毎月使用料をいただいています。なお、他の地域でも、枝線工事が完了したところから逐次、供用開始してゆく予定です。

※関係する区域の住民のみなさんには、供用開始する前に説明会を開催する予定です。



亀田町の公共下水道 今年度は東本町地区を整備



幹線管きよ工事

亀田町は、昭和五十二年県内一二市町村のうち八番目に事業認可を受けて下水道事業を始めました。昭和五十八年度までに県内では三十四市町村が下水道事業を行っています。このうち亀田町を含めて十市町村が処理開始を行い、普及率については県平均で十二割、亀田町は十二割となり全国平均では三十二割となっています。

町の下水道は、信濃川下流々々下水道（新潟処理区）の関連公共下水道で「汚水」と「雨水」を分けた分流式の排除方式です。

「汚水」は道路の下に埋設した汚水管きよ（新潟幹線）を通して新潟浄化センターに集められ、そこで処理

理したあと阿賀野川に放流されます。

「雨水」は現在ある側溝や水路などを通して亀田排水路、栗ノ木川に排水されています。

下水道を建設するには、多額の費用がかかり市街化区域内を一挙に整備することができません。現在、第一期事業として中島から新明町に至る二四丁の面整備を行うため、五十二年から十か年計画で事業を進めています。

整備の完了した中島地域、東船場・東本町・西町・旭の一部地域の四一丁は、処理区域内の各世帯から下水道を使用していただいています。

工事の申し込みは 指定工事業者へ

排水設備や水洗便所を造るときは、町長の指定する指定業者に依頼しなければなりません。指定工事業者以外では、工事ができないことになっています。

指定工事業者と工事契約をしますと工事の手続きなどはみなさんに代わって行います。

町では、工事着手前に確認申請書を提出させ設計・見積の内容を審査します。

また、便器、ますの価格排水設備工事の単価も決め業者にによりまちまちならぬよう指導しています。

工事が完了すると完了検

下水道コンクール募集

下水道の整備・促進の趣旨に沿った図画・ポスター・標語・作文のコンクールを行います。ふるって応募してください。

応募期間は十一月三十日までです。

※詳しいことは、役場下水道課へおたずねください。

☎(81)二二二二
(内線六五・六八)

亀田町排水設備等指定工事業者一覧表

工事業者名	所在地	電話
小木工業(株)	亀田町元町三三三	三二七一
(株)佐藤工業所	稲葉一九一	三五〇七
新和設備工業所	新明町三三三	五〇一六
高木設備工業	元町三三三	三四八四
新設工業所	曙町一一一	四六三三
風間建設工業(株)	砂前三〇七番地	七一〇五
本田工業所	砂岡三三三	六三三五
(株)小野建築設備	新明町五三三	三六七二

恩給の加算改定請求は お済みですか

現在、恩給を受け取っている六十歳以上の方(六十歳未満の妻子や傷病恩給受給者などを含む)の恩給年額を計算するときに、実際に勤務した年数に戦地勤務などの特殊な勤務を行った場合の在職年の割り増し年数(加算年)を算入していただきます。

この加算年の算入をすることによって、恩給年額が増額される場合があります。昭和四十八年十月一日前に、恩給を裁定された方で、まだこの加算年算入の請求

りい東 三七五号以前
りい長 四〇〇号以前
りい金 三三三号以前
りい徳 三〇四号以前
りい広 七七七号以前
りい熊 七三〇号以前
りい鹿 三三六号以前
りい金 二〇〇五号以前
※詳しいことは、県民生部 援護課(☎〇二五二)四五三四へおたずねください。

第三十四回社会を明るくする運動の一環として、七月二十五日、区長さんをはじめ保護司のみなさんは、少年鑑別所、新潟刑務所などの更生施設や矯正施設などを見学しました。

新潟刑務所受刑者標語作品

●三位 感謝され、感謝してこそ明るい社会

ゆうあい号が きます

●とき：九月六日(木)
午前十時～正午
午後一時～三時三十分

○ところ：(株)佐文工芸所

講座	7日、21日、28日(各金曜日)	午後7時～9時
ダンスクラブ	4日、11日、18日、25日(各火曜)	午後7時～9時
球技クラブ	5日、12日、19日、26日(各水曜)	午前9時～12時
民謡道楽クラブ	3日、10日、17日、24日(各月曜)	午前10時～12時
紙人形クラブ	11日、18日、25日(各火曜)	午前10時～12時
絵画クラブ	14日、21日、28日(各金曜)	午前9時～12時
絵画クラブ	3日、17日(各月曜)	午前10時～午後4時
謡曲クラブ	7日、21日(各金曜)	午後1時～4時
コーラスクラブ	4日、11日、18日、25日(各火曜)	午前10時～11時30分
陶芸クラブ	8日、22日(各土曜)	午後1時～4時
詩吟クラブ	7日、14日、21日、28日(各金曜)	午後6時～8時
短歌クラブ	9日(日曜)	午後1時～4時
湯	12日、26日(各水曜)	午前10時～午後4時
茶会	11日、25日(各火曜)	午前9時30分～午後4時
粘土人形	13日、20日(各木曜)	午前10時～午後2時
民謡	5日、12日、19日、26日(各水曜)	午後7時～9時

9月の休館日 2日、15日、16日、23日

少年少女球技大会 熱戦の成績

野球 1・53区 優勝
ドッジボール 4・22区

- 八月十九日、二十日に行われ、第二十二回少年少女球技大会の成績は次のとおりです。
- ♡野球の部
- 一位：1・53区チーム
 - 二位：5・6 18 24 48 Aチーム
 - 三位：52区チーム
 - 三位：23区チーム
- ♡ドッジボールの部
- 一位：4・22区チーム
 - 二位：早通チーム
 - 三位：53区チーム
 - 三位：8 14 20 42区チーム



よろこびの1・53区チーム



優勝した4・22区チーム

●とき：九月六日(木)
午前十時から

●ところ：亀田町公民館

●テーマ：「これからの電話はどうかわるか」

講師：新津電報電話局 次長 小松 久夫

◎婦人大学 修学旅行

●とき：九月十三日(木)

●ところ：BSN新潟放送局、新潟日報社、三國コカコーラ新潟工場

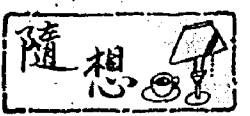
●経費：一、二〇〇円

●申し込み：九月八日まで 公民館へ

正しく理解 正しく利用

9月9日は「救急の日」
この日を含む1週間は「救急医療週間」です。

●救急医療週間は、各自治体により実施期間が異なります。



老いに創める

中島一 鴻巣二郎

人生五十年といつたのは、むかしのこと、現在では平均寿命七十四歳と云ったといわれている。

その歳になった私にも一言、老いの繰り言をいわせてほしい。

「無事停年退職をし、家庭でも子供を一人前の社会人に育てあげた老人の役割は、人生経験による知恵を後代に伝えることである」と、アメリカの社会学者はいつている。

しかし、その経験さえも現代の子には通用しなくなった現在、家族の食事を作ることでもできず、家族の看護をすることもできず、社会的にも家庭的にも、無用の人」と成り果てている。

これは、今に始まったことではなく、一三〇年前から、手束杖腰にたがねてか行けば人に厭はえかく行けば人に憎まえる老男は斯くのみならずたまきはる命惜しげとせむ術も無し。(万葉集八〇四)と歌われていることである。

それに拍車をかけて現代風に言えば「あんたらは粗大ゴミよ」ということになるだろう。

戦後高度経済成長に伴って、人々の生活は豊かになり人々の生活の利便さと合理化が求められ、その結果産まれた文明の利器「私有財」の耐用年数を経過した廃棄物が粗大ゴミであろう。無用の人である老男の姿は「粗大ゴミ」と表現されるのにふさわしいかもしれない。

しかし、「金」さえあれば何でも手に入るという現代の風潮が、人をモノ扱いにすることに、その間失われたものも少なくない。自然を失い人間疎外をもたらした。

自然と共に生きてきた我々は、自然に対する美意識とそのきびしさ、人間のはかなさに対する自覚を失われ去っているのではなからうか。

私自身、自然に接し、どれほどの自然の生命に触れていたか? 自ら疑わざるを得ない。

たとえば、朝顔はごく身近の植物であるが、その朝顔を中村草田男は

朝顔の花筒女の
咽喉ふくらか

と吟じている。

朝顔の花筒の白いみずみずしいふくらみは、そう言われてみればそれ以外には言いようのない表現である。農耕民族である日本人にあっては、植物と人間の連想は古くからごく一般的であった。

この古くからの伝統的連想のバターンを踏襲しているものと思われる。

朝顔の新しい発見であり朝顔の生命を捉えているといえる。

老いに対応して脳と体力はどんどん低下している。脳細胞は、生まれてから五十歳で働いている細胞の四分の一がアウトになっているといわれている。

しかし、ものを考えたりつくりだしたりする「創造の座」というべき脳の頭頂葉は、死ぬまで発達を続けるといわれている。

その創造力を生かすことは、苦しみであると共に喜びであり、人間としてふさわしいことと思う。

老人は粗大ゴミではない。
バスカルのいう「考える猿」である。

9月

ハイ!
県くらしのダイヤルです

一日～五日 現地を見ましよう(不動産広告)
五日～十日 消費生活相談事例
十日～十四日 食用油の上手な使い方
十四日～二十日 雨傘の種類と選び方
二十日～二十五日 石油製品の価格動向
二十五日～三十日 消費生活相談事例

☎〇二五二(七)七〇〇〇へ

俳句 亀田粽句会

春のことどうにもならぬこれ言葉
立秋の村に來てゐる検診車
汗止めの手拭確と踊るなり
鳥威し大きな目玉ばかり揺れ
裨取りの裨なげとあり通学路
頭から水をかぶりて草を刈る
出征の結の日の丸土用干し
草刈って梨畑水を打って盆
端居して雲の行方を追うてをり
棚のほりつめて糸爪の花盛り
月満つる日の近かりし夜涼かな
朝涼の一汁一菜いまだかかん
ハマナスの乱れ咲きをり廃校舎
お茶飲めばお茶が吹き出す暑さかな
腹の傷まだ新しき裸かな
種のこと種に教はり穂肥まく

山田 一穂
ひたむきにラッキョウの髯
根削ぎている厨に夕べの陽
が射して来ぬ

岩瀬 房枝
梅雨暗れを咲く夜宵花断ち
難き女の末練焔かに燃ゆ

高橋 ヒロ
露草の花に止まりし小さき
蝶風にそよぎて共にゆれをり

鈴木八千代
値段なき命を守る神の札値
段確かめ買いて安らぐ

本間 笑子
茄子畑の葉も萎えたる昼も
なな紫紺のなすび光をはじく

吉田はるえ
問診に身をのり出して老に
問う乙女の黒髪微風にゆれ
をり

本園 とし
餌運ぶ親の姿に小燕は大き
な口あけひしめき合ひり

田村 忠雄
大きな樹の梢吹く風のごぼ
れしが根方に憩ふ身に落ち
来る

渡辺 順平
酸漿の赤きからみし朝顔
は濃き紫に今朝も咲きつぐ

斎藤 甚作
好き好みを取るにはあら
ねども年毎湧えぬ虫の鳴く
声

