



報 弘

か め だ

8/15

No. 313

毎月1日・15日発行

□発行 新潟県亀田町役場 ☎(81)-2111(代)

□編集 企 画 課



思いきり手足を伸ばして (亀田公園)

——とじて保存しましょう——

元 気 は つ ら つ

ラ ジ オ 体 操

最近「健康づくり」への関心は高まり、ラジオ体操の愛好者が増加しています。

町内の神社境内、小学校のグラウンド、公園では、子どもたちやおとなが集まり元気はつらつラジオ体操を行って

いる姿がみられます。

毎朝6時30分、ラジオから流れる「あたらしい朝がきた希望の朝だ……」の朗かなメロディーによって子どもたちは思いきり手足を伸ばして汗を流しています。

人口のうごき

世帯数 7,563(+3) 59.8.1現在

区分	人 口	出生	死亡	転入	転出
総数	28,717(+38)	47	10	63	55
男	13,937(+19)	18	4	34	29
女	14,780(+19)	29	6	29	26

住民登録人口 ()は前月比

おもな
記事

2頁・六月定例会一般質問

市場通り下水道工事

はじまる

3頁・梅千作戦で安全運転

を呼びかけ

4頁・昭和五十九年度 国

民健康保険税決まる

5頁・上水道第五次拡張事

業計画決まる

6頁・早起き野球大会 球

友会優勝

7頁・随想

8頁・越後亀田の大岩万燈

まつり

第二十二回少年少女

球技大会組合せ表

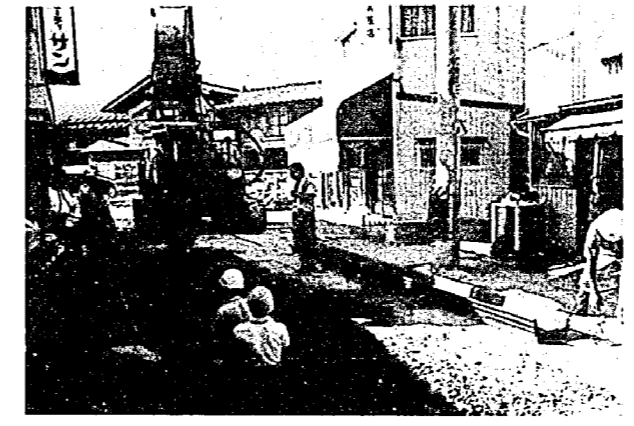
六月定例会一般質問

◇六月定例会は、六月二十二日、町政報告と一般質問が行われましたので、その中から主なものを紹介いたします。◇

市場通り

下水道工事はじまる

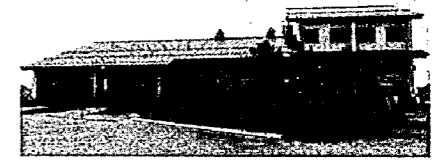
町政報告
▽下水道関係：六月四日に市場通りの雨水幹線、汚水管きよ築造工事の入札を行いました。入札は九者を指名し十工区に分けました。総額は二億五、〇九〇万円です。兵田屋さんの前から市場通りを通って亀田小学校前に至る経路です。
非常に道路の狭い場所です。複雑な工事になりますので十分指導監督をしていきたいと思います。
工期は来年の三月十四日まで完了する計画です。
▽教育委員会関係：給食調理場の給湯管が漏水していました。当然、貯水槽の中に入っていないければならない水が自然に減少していく状態でした。教育委員会で、業者を呼んでいろいろ調べたところ漏水して



管きよ築造工事（市場通り）

乾電池対策はどのようにするのか

議員：乾電池公害は、全国的にも相当大きい反響を呼んでいる。聖龍町などでは、町自体がかなり積極的に対応している。
町では、どのくらい実態調査しているのか。また、近日常に何か対策を講じる考えはあるのか。
保健課長：町では調査を実施しています。ボタン型電池は電気販売店、時計店、カメラ店などについては業会の指導があつて自主的に回収しています。
処理対策については、コンクリート埋めとか、ドラム管に一時保管という方法もありますが、最終的には国での処理方法がまだ明らかになっていないという状況です。
地下埋設のために根本的な修理調査を行うことが不可能ということを取り合えず仮の施設をほどこしました。
議員：乾電池公害は、全国的にも相当大きい反響を呼んでいる。聖龍町などでは、町自体がかなり積極的に対応している。
町では、どのくらい実態調査しているのか。また、近日常に何か対策を講じる考えはあるのか。
保健課長：町では調査を実施しています。ボタン型電池は電気販売店、時計店、カメラ店などについては業会の指導があつて自主的に回収しています。
処理対策については、コンクリート埋めとか、ドラム管に一時保管という方法もありますが、最終的には国での処理方法がまだ明らかになっていないという状況です。
地下埋設のために根本的な修理調査を行うことが不可能ということを取り合えず仮の施設をほどこしました。



給食調理場

町の防災計画は

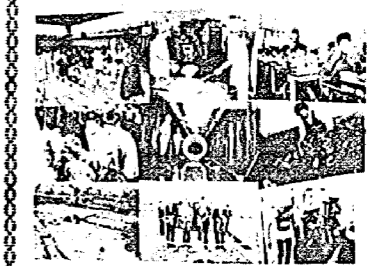
議員：防災ですが、新潟地震が起きて二十年たちました。もしも町で震度七ぐらいの地震がきたら町はどのような対策を講じているのか。
また、負傷者はどの病院に運ぶという計画、計画書はできているのか。
総務課長：防災計画はあります。大部計画された時点から今までの間にへだたりがあり状況も相当変わってきています。それらを改めて今後、万一の場合に備えるような計画をたてたいと思います。
議員：見直しはいつごろになるのか。
総務課長：できることなら秋ごろに完成させたいと考えています。

火災の際の分団への連絡方法は

議員：町には、九台の積載車が配備されているが、無線機がついていない。火災の際の連絡方法は、無線機がなくてもいいから、有線電話などを通じてやるか火災発生時のサイレンが鳴れば自動的に出動する。災害時の水の確保については、今後計画に合せながら防災配管、防火水槽などを増設しながらやっていく計画になっています。
議員：各分団には連絡方法の有線や無線の問題ですが、分団長会議などにも要望がでていますが、現在の段階では考えていません。分団への連絡方法ですが、有線電話などを通じてやるか火災発生時のサイレンが鳴れば自動的に出動する。災害時の水の確保については、今後計画に合せながら防災配管、防火水槽などを増設しながらやっていく計画になっています。

「広報ひろば」お気軽にどうぞ

「広報かめ」に広く参加していただくため、広報ひろばを設けています。
お気軽に投稿してください。
お気遣いください。
くすのきのための提言、ふだん考えていることやお気付きのことなど、お気軽に投稿してください。
◆字数：六〇〇字以内（四〇〇字原稿用紙一枚半）
◆あて先：千九五〇一〇一 亀田町新町二丁目一三三 亀田町役場企画課広報係



建築物防災週間

毎年、八月三十日から九月五日までを防災週間として、県・町消防署合同で建築物の防災に関する指導啓蒙を行う実施します。
建築物の防災については、ご相談は、役場建設課または新潟土木事務所へ

交通安全は家庭から 交通安全母の会総会



家庭の主婦として、交通事故のない平和な町づくりをめざす交通安全母の会総会が、町民会館で盛大に行われました。
総会には約六十人が参加。武田助役のあいさつがあり、昭和五十九年度の事業計画・予算案などが提案されそれぞれ承認、決定されました。
〔運動推進目標〕
▼交通安全は家庭から 交通安全の原点は家庭にあります。私達の家庭から交通事故の加害者、被害者を出さないよう家庭で交通安全の話し合いするよう指導して家庭における交通安全意識の高揚を図る。
▼愛の一声運動 いつでも、どこでも、だれにでも交通安全のための「愛の一声」をかけ合うことにより、町民一人ひとりの交通安全意識の普及を図り歩行者も自転車利用者も自動車運転者も正しい交通ルールとマナーの実践を推進する。
▼組織強化 交通事故のない明るい亀田町を築くため、組織の強化を図り、行政機関、団体の実施する交通安全活動に積極的に参加する。

年金積立還元融資とは

みなさんが納めた国民年金の保険料は、将来、年金を支払うときの財源として、一時大蔵省の資金運用部というところに預けられ、国民生活の安定向上に役立つような施設の整備にあてられています。
そして、還元融資として直接国民年金の加入者やその家族などの福祉の増進、健康の保持に寄与する分野に配布することとされ、住宅・保育所・老人福祉セン

県統計グラフ・コンクールのお知らせ

- ▽応募資格
○第一部：小学校三年生以下の児童
○第二部：小学校四年生以上の児童
○第三部：中学校の生徒
○第四部：高等学校以上の生徒・学生
○第五部：一般
▽紙質・色彩
各部とも紙質・色彩は自由とするが、裏面の板張り表面のセロハンカバーなどは認めません。
▽締切日：九月八日まで
※詳しいことは、県企画調整部統計課 (9035) 五五二一へ



金魚

「キンギョー、エー、キンギョー」と昔なつかしい呼び声がかすかに耳に入ったので、珍しいと思ひ、あわてて窓を開けて首を出してみました。だが、もう姿はなく、声も聞こえません。
あるひなびた温泉の旅館でこの呼び声です。実はこの呼び声、テープで廊下のマイクから小さく流していたのでした。
夏らしい涼を呼ぶ「キンギョー、エー」の声、近ごろはあまり聞かれなくなりました。
金魚を入れた丸いガラスの器や、水槽をリヤカーに乗せて売り歩く金魚屋さん。そしてもう少し古い時代には、浅い桶に金魚を入れ、天びん棒でかついで売り歩いていた。金魚の祖先は、フナが突然変異したものといわれ、千年以上前から中国で飼育されていたとされています。日本で庶民に親しまれるようになったのは江戸中期からで、いつまでも縁日の金魚すくいなどで広く人気を呼んでいます。
フナに似た型のクキン、月の出たテメキン、胸が丸く尾の長いリュウキン、頭にコブのついたランチュウなど種類もさまざまです。



国民健康保険税決まる

税率は据え置きに

国民健康保険税は毎年八月に本算定が行われます。七月三十日に開催された町臨時議会で本年度の国民健康保険税の税率は据え置きに決まりました。

▽保険税は八月から精算額(本算定)に納入を
保険税は、八月の精算額により決まります。これは、前年の所得をもとに七月に税率を定め、暫定保険税(二期・二期分)を差し引いて八月以降の保険税が決定されます。

▽保険税率は据え置き
本年度の保険税は増え続ける医療費のため引き上げも考えられましたが、繰越金および予備費の一部をその財源に充当したため昨年と同じ税率(据え置き)でお願いすることになりました。

▽老人医療費に二億六、五〇〇万円を支出
老人医療費は国保会計から除かれ老人保健特別会計で経理されていますが、国

▽医療費増は国保税高へ
医療費が増えたとそれにつれて皆さんから納めていただく保険税もそれ相応に多く負担していただくかなければなりません。増え続ける医療費を抑えるため病気の早期発見や日ごろから健康づくりに努め自分の健康は自分で守りたいものです。

▽保険税の納入は便利な、口座振替で
保険税の納入については



保会計から老人医療費に見合う老人医療費拠出金として支出されています。



保険税の納期

区分	期別	納期
暫定賦課分	第1期	5月1日
	第2期	6月30日
本算定賦課分	第3期	8月31日まで
	第4期	10月16日から10月31日まで
	第5期	12月17日から12月31日まで
	第6期	昭和60年2月16日から2月28日まで



▽所得の少ない世帯は保険税が軽減されます
これは年額の保険税から六割が軽減される世帯と四割が軽減される世帯があります。六割が軽減される世帯は▽所得の少ない世帯は保険税が軽減されます

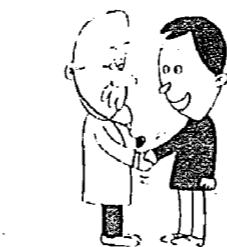
保険税の年税額計算例

国保加入世帯4人家族の計算例です。(単位:円)

区分	保険税算定のもとになる金額	保険税年税額
所得割	総所得金額から基礎控除額を引いた金額 1,320,000円の場合	$1,320,000 \times \frac{5.30}{100} = 69,960$
資産割	固定資産年税額 70,000円の場合	$70,000 \times \frac{27.13}{100} = 18,991$
均等割	世帯の国保加入者 4人	$4人 \times 8,270 = 33,080$
平等割	1世帯当り	16,970
合計 (年税額)		139,001

賦課基準額の計算例

- 給与所得の場合
収入金額 - 給与所得控除 - 増給給与所得控除 - 基礎控除 = 賦課基準額
250万円 - 90万円 - 2万円 - 26万円 = 132万円
- 営業所得の場合
営業所得 + 専従者給与 - 基礎控除 = 賦課基準額
100万円 + 58万円 - 26万円 = 132万円



▽所得の少ない世帯は保険税が軽減されます
これは年額の保険税から六割が軽減される世帯と四割が軽減される世帯があります。六割が軽減される世帯は▽所得の少ない世帯は保険税が軽減されます

(例) 6割が軽減される世帯 (所得が26万円以下の世帯)

3人世帯の場合	軽減額	差引納税額
均等割額24,810円 (8,270円×3人)	14,886円	9,924円
平等割額16,970円	10,182円	6,788円
計	25,068円	16,712円

(例) 4割が軽減される世帯 (所得が83万円以下の世帯)

4人世帯の場合	軽減額	差引納税額
均等割額33,080円 (8,270円×4人)	13,232円	19,848円
平均割額16,970円	6,788円	10,182円
計	20,020円	30,030円

前年の所得が二十六万円以下の世帯。四割が軽減される世帯。前年の所得が世帯主を除いた被保険者数に十九万円をかけた額に二十六万円を加えた額より少ない世帯。

▽納税義務者は世帯主です
保険税を納めなければならない人を納税義務者といいますが、その人は世帯主です。たとえば、世帯主が勤務先の健康保険にはいつても、家族の被保険者でなくとも、家族のだからが国保に加入していれば、世帯主が納税義務者となるわけです。

東小PTA「大運動会のお知らせ」

青少年の健全育成を進めるなかで幾多の障害が発生していますが、これを克服

▽東小PTA「大運動会のお知らせ」
東小PTAは、八月二十日までに各回の回覧申し込み書または東小校外補習委員長PTA会員および家族は児童を通じ学校へ

健全な子どもたちを地域社会の後継者として送り出すことが、私たち大人の責務と考えています。お互いの心のきずな強化を図るため児童、保護者を中心に学校・地域が一体となり新装となった東小グラウンドの竣工を祝い大運動会を計画しました。

環境パトロール実施

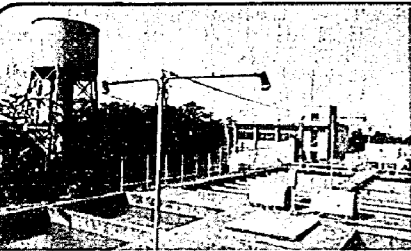


七月十九日午前九時から「住みよい町づくり」をめざす亀田町公衆衛生協会では環境パトロールを行いました。パトロールの結果、ゴミの分別の不徹底、指定日以外のゴミの搬出がめだちました。次の点に一層のご協力をお願いします。

- ◎燃えるゴミと燃えないゴミの分別を徹底。
- ◎空きビン回収は毎月十日です。
- ◎空きかんは捨てずに持ち帰る。
- ◎ゴミステーションの整理整頓。
- ◎鳥屋野湯をきれいにするため河川の不法投棄をやめましょう。

上水道第五次拡張 事業計画決まる

水道局では、昭和六十一年度に現在の施設能力



浄水場施設
さる七月十九日の町臨時会で、本年度から総事業費十四億七、六一三万円を拡張工事の四か年計画が議決されました。上水道事業は、国の補助金がほとんどなく起債(金融機関から借入れ)で行われるもので、今後財源的なめんて十分検討される必要があります。

町史編さん室 だより

不潔に鼻つまみ、散歩がらにふらふらと、塵埃を絶ちし乗落し、舟戸山から来る川と、亀田堀の落口の、川に架けたる月見橋、夏の納涼の心地よ、家族同道の登壇、月見ながらの舟遊び、興は尚更浅からん。

は乗落し、時散暗しの公園や、高山口から伯母子堂、月の眺めはいとよろし、されど見るもの当地の人、船戸山なる通心寺、雲井桜の趣きは、世にもなかなか珍らしや、幹の太さや枝振や花の色香は類なし、幹の廻りは六尺で、其の又高さが十五尺、北と南が十五間、西と東が十二間、枝と枝とが、あいまじり、花と花とが重なり、空も見えねば雲も見ず、花の家とは之ならん、四月八日は花盛り、学生、ハイカラ、インパネス番頭や子僧に至るまで、老も若きも皆来り、花の下にて寄り集い、花の薫りに酔い、踊り廻るや唄うやらしどろもどろの花見客、朝から晩まで引ききらず、附近に設けし茶屋は、桜



激戦に幕

早起き野球大会 球友会 優勝



優勝の球友会チーム



準優勝のブラックホルズチーム

五十七チームが参加した第十八回早起き野球大会は七月二十九日、町民グラウンドで決勝戦が行われ、五日間にわたる熱戦の幕を閉じた。成績は次のとおり

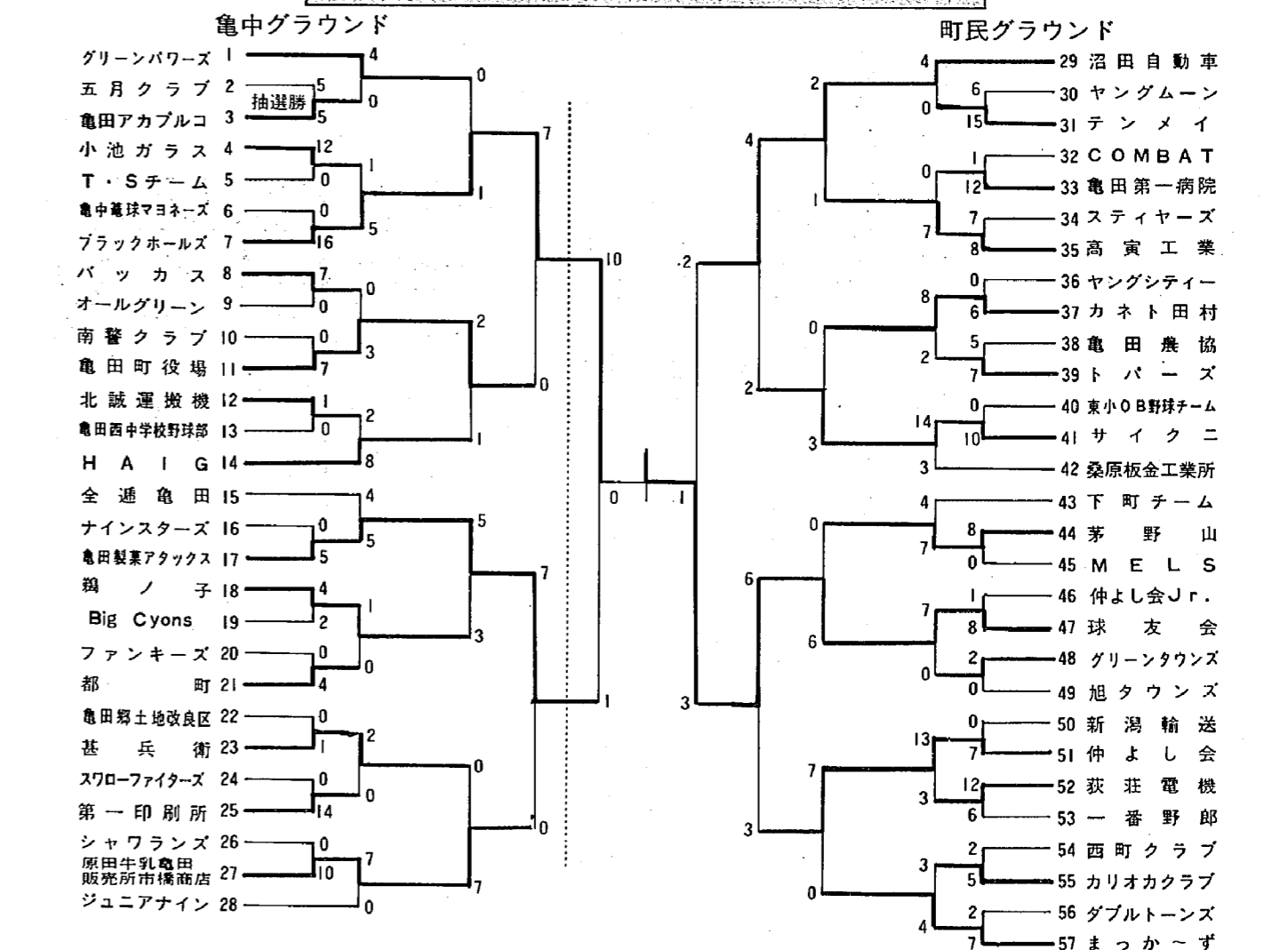
- 一位 球友会
二位 ブラックホルズ
三位 沼田自動車
四位 亀田製菓アタックス

町民テニス大会のお知らせ

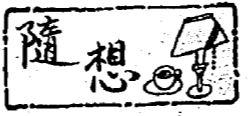
町民テニス大会のお知らせ
◎とき：八月二十六日
◎ところ：佐々木テニスコート(硬式会場)
◎会場：亀田公園テニスコート(軟式会場)

親子ソフトボール大会
最近、親子がいつしよになって汗を流すことが少なくなっています。男の子も女の子もお父さんもお母さんもソフトボールで楽しい一日を過ごしてみませんか。
◎とき：九月九日(日)
◎ところ：町民グラウンド

第18回早起き野球大会結果表



雨天のため順延していました町民ソフトボール大会は9月2日に開催します。



レンバン島での体験記

城山一丁目 高橋万造



私にとって一生忘れられないことのないレンバン島です。
シシガポールで終戦となり、それからラングとというところ約一ヶ月くらいおりました。
その頃より食料不足のため、力がなく体が弱っていき、診断を受けたところ栄養失調と診断されました。
それから移動して無人島のレンバン島に第二梯団として上陸しました。
夜の十二時頃だと思いましたが、雨がシボク降る中馬の背中の上を通るような細い、暗い夜道を行きました。
そして歩いて一キロか二キロくらいのジャングルの中に平地があったので、その場所に立木の小枝を切り落とし、小枝を一面に並べ

れ、平面図に基づいて材料調書を作り、隊長殿のころへ持って行きました。
「この調書を馬場曹長にやってくれ」といわれました。
馬場曹長殿は伐採長として兵隊を連れ、ジャングルの中に入っていました。
さて、設計はできましたが、大工道具が不十分で、ノミ、四丁、鉋、二丁、鋸、三枚鉋、玄能大小くらいで大工にとって一番大事なツボ、カネがないので、指金、ベニヤ板を九十度で切って、目盛は二十尺の巻尺を利用して一分間に目盛をきざみ、一尺五寸の七寸五分の曲り金を作りました。
墨罫も手製で、罫糸は木綿糸がありましたので三本合わせにユリを掛けて一本の罫糸を作りました。
伐採係が材木を運んでくると、いよいよ私の商売と思われ、張り切って墨付けをしようと思ひ、長さ十二尺、末口三寸の丸太を持ちあげようとしたが、持ちあがるのができませんでした。
せめて片一方だけでもと思ひましたが、二、三寸くらいしか持ちあがりません。
私は自分の体が弱っていることをつくづく感じ、隊長殿のところへ行き、「高橋の体が弱っており材木を持ちあがるのができません。とても無理です」と断

8月 休日当番医院
(午前9時から午後5時まで)
8月19日...亀田医院(新明町1) ☎81-2348
26日...祖父江医院(新明町2) ☎82-5959
9月2日...山岸医院(袋津2) ☎82-4133
亀田第一病院(西町2) ☎82-3111
当直医在院、緊急を要する場合診療に応じます。

越後 亀田の大岩万燈まつり

粋な揃いの法被姿に亀田木遣りと、豪快に躍動する大岩万燈、わが亀田町が誇る勇壮な夏まつりがやってきました。

亀田の伝統文化となったこの岩万燈まつりは、今夏で十年目を迎え本年も着々と実行計画にもとずいてすすめられています。

大岩万燈の押し合いに夢加して、その勇壮さに青春のロマンを感じる大勢の若衆達、わが亀田の伝統文化となつて年々大盛況をみえています。

今年の大岩万燈のテーマは、「亀田天狗」に決定し

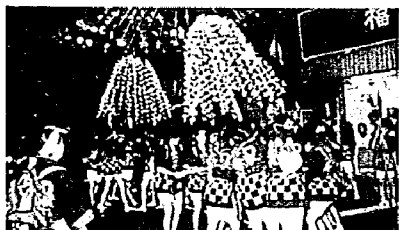


激しくぶつかりあう大岩万燈(昨年)

八月二十五日、二十六日に本町通りで、豪雨決行の押し合いを行います。ほかにボーイスカウトによる中岩万燈一台、ガールスカウトと亀田少年野球クラブの岩御神輿三台、児童の御先太鼓、御幣太鼓の各一台、花纏一台、民謡協会による素屋台と踊りなどを催します。

♥八月二十五日(土)
午後七時～十時三十分
本町通り
○御先太鼓、御幣太鼓、岩御神輿、花纏、中岩万燈
大岩万燈の宮のほり、押し合い、踊りの素屋台流し、子若連たるばやし

○若衆の「力餅」お下り千二百個を石沢書店前で見なさんに差しあげます。
♥八月二十六日(日)
午後七時～十時三十分
本町通り
○大岩万燈の押し合い：専



花纏

善意のご寄付
故石塚左武郎さんのご遺族の石塚正夫さん(東船場一丁目一四八)、故島岡松夫さん(新明町五丁目一三三)から社会福祉のために、町社会福祉協議会にご寄付をいただきました。

屋外広告物講習会

屋外広告業を営む者は、

愛前、石沢書店前、第四銀行前

○御先太鼓、御幣太鼓、岩御神輿、花纏、中岩万燈、大岩万燈の奉納

○亀田民謡協会による唄と踊りの素屋台流し、子若連たるばやし

※なお、岩万燈の交通規制図は八月一日号の広報に掲載していますので、十分ご注意ください。

民謡流し
岩万燈
録画放映
♥とき：九月一日(土) 午後二時から
♥放送：BSNテレビ

屋外広告物講習会修了者等の設置が必要です。
◇と き：九月三日(月)
◇と ころ：新潟市 平安閣
◇申し込み：八月二十七日までに新潟市学校町通一番町新潟県土木部都市計画課へ

訂正
八月一日号に掲載のすえなかくで高橋さんはまちがいでした。訂正しお詫びいたします。

第22回 亀田町少年少女球技大会 組合せ表

と き 昭和59年8月19日(日)・20日(月) ところ 亀田西小体育館・西小グラウンド

開会式 午前8時30分(8時集合)から西小グラウンドで行いますので、全チームの参加をお願いします。

夏休み期間中、子どもたちは一生懸命練習にはげんでいますので、みなさんも応援してください。

