

だめか報

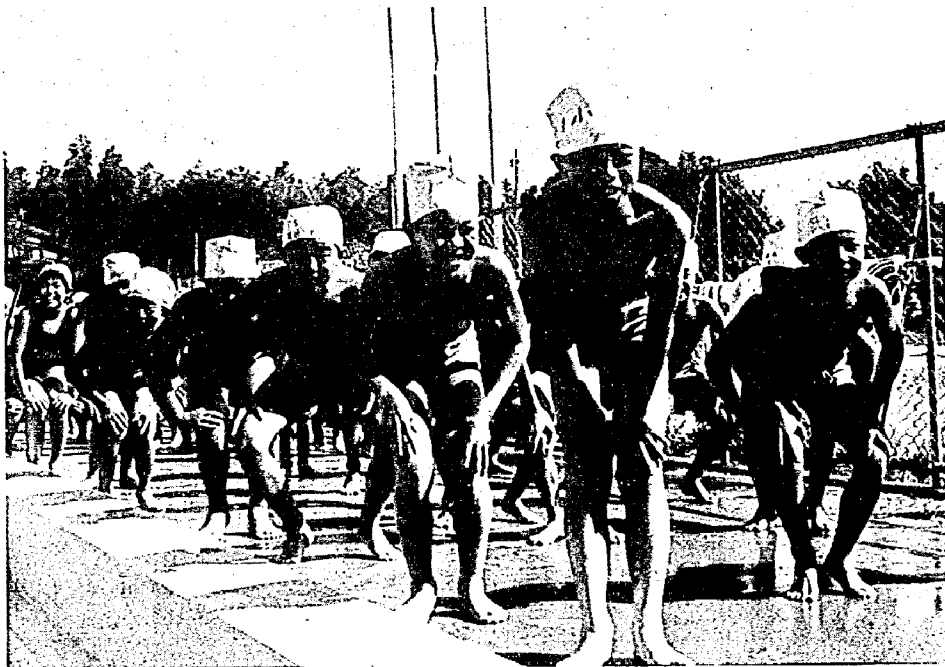
8/1

No. 312

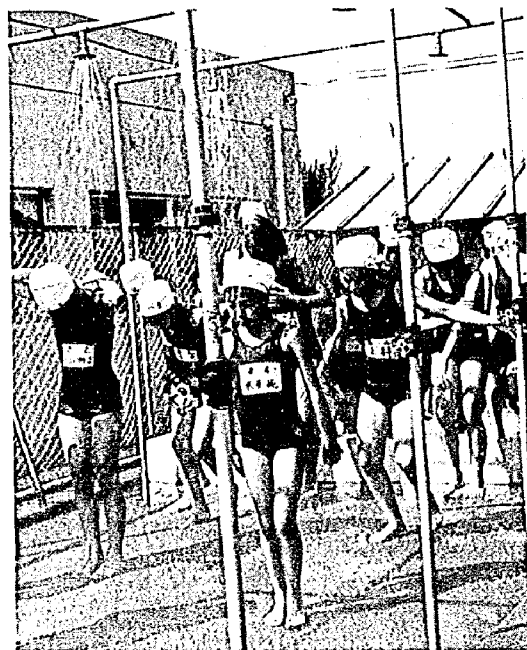
毎月1日・15日発行

□発行 新潟県亀田町役場 ☎(0)2111代

□編集 企画課



▲入念に準備体操



▲プールはいいなあ

水しぶきと歓声と

待望の水泳シーズン

—とじて保存しましょう—

本格的な水泳シーズンを迎え各小学校のプールでは、子どもたちの元気な歓声がひびいています。ムシムシする暑さのなか、東小プールでは、子どもたちが先生から指導をうけ準備体操を行ったあと青々と澄みき

ったプールのなかで思いきり手足を伸ばし、水しぶきをあげてはしゃぎまわっています。水泳は、暑さに負けない体力をつくるのに最適なスポーツですが、水の事故などには十分気をつけましょう。

人口のうごき

世帯数 7,560(+14) 59.7.1現在

区分	人口	出生	死亡	転入	転出
総数	28,679(+46)	36	17	77	50
男	13,918(+14)	15	7	35	29
女	14,761(+32)	21	10	42	21

住民登録人口 ()は前月比

おもな記事

- 2頁・夏の交通事故防止運動実施中
- 3頁・亀田甚句まつり
- 4頁・憶い出の亀田町を一堂に写真展と古画展をひらく
- 5頁・国民年金保険料の納め忘れはありませんか
- 6頁・台風に備えて
- 7頁・随想
・俳句、短歌
- 8頁・職没者追悼式
正午に黙とうを



昨年の大民謡流し(本町通り)

大民謡流し 8月6日

鼓笛隊パレードも



亀田甚句
まつり

「亀田甚句まつり」は全町民の活気あふれたふるさとまつりをめざして十三年目を迎えます。

本町通りでの亀田甚句大民謡流しには、町内外の多くのみなさんから参加をいただいておりますが、今年はさらにその輪を大きく広げ夏の夜のひとときを楽しく過ごしていただけるようにと準備を進めています。どうぞ、お気軽に参加してください。



鼓笛隊パレード

大民謡流しのハイライトはBSNテレビでの放映ですが、日時については次号でお知らせします。

本町通り大民謡流し

見て、踊って、楽しんで

●八月六日(月)：本町通り

●鼓笛隊パレード

●亀田甚句大民謡流し

●個人、個人の仮装参加を歓迎。鼓笛隊パレードは、昨年と同様に明るい社会づくり推進会の少年少女のみならず亀田町のガールスカウトのみならずが参加してパレードを行います。

その後、「亀田甚句大民謡流し」がスタートします。

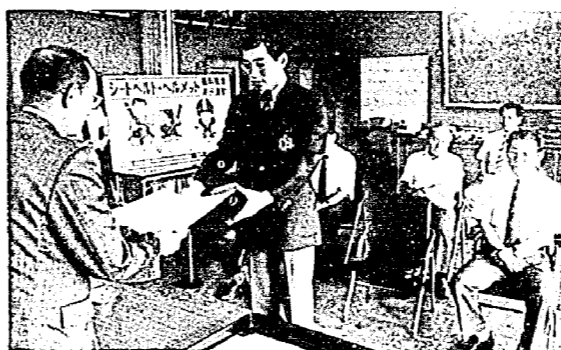
昨年は、二十四団体と一般参加者を含めて約千九百人でした。本年もより多くの参加をお待ちしています。

※亀田甚句大民謡流しの「うちわ」は参加者全員にさしあげます。



シートベルト着用推進運動

締めていますかシートベルトを!



着用推進モデル地区などの伝達式

昭和五十八年中に約三五〇〇人の自動車に乗車中の人が事故で死亡しています。

シートベルト着用の効果は、衝突時の衝撃を軽減し死亡低下に大きく役立つほか、その人の安全意識の高揚を図るなど、その効果は多くの人が認めています。

「面倒くさい」「きゅうくつだから」「自分は事故を起こさないから」と着用しないドライバーがいます。カチッ、たったこれだけの動作です。めんどろでも、さほど煩わしくもありません。

着用推進モデル地区

シートベルト、ヘルメット着用推進員運動の実施にあたり、町では次の地区事業所が指定されました。

●モデル事業所 (県知事指定)

- 昭和交通(株)
- サクラ交通(株)亀田営業所
- (株)佐文工業所
- 亀田製菓(株)
- 亀田町農業協同組合

シートベルト・ヘルメット着用推進運動 県民運動

おしめて安心 かかると安全

●モデル地区 (町長指定) 第十七区

夏の交通事故防止運動実施中

いねむり運転・わきみ運転はやめましょう



交通事故の原因となつて、いねむり運転、わきみ運転、原因の死亡や重傷事故が多発しています。

特に八月は、暑さと休暇を利用した長距離運転で、一度の休憩を

いねむり運転、わきみ運転が原因の死亡や重傷事故が多発しています。

◎長距離運転では一時間に一度の休憩を

◎旅行のスケジュールには余裕を

パーには、「魂の抜けた状態」が一時間半の間隔を置いて現れるといわれています。

長距離運転のときは一時間に一度休憩をし、身体が屈伸運動などをすると有効です。

◎旅行のスケジュールには余裕を

一日の運転行程を二〇〇キロ前後におさえ、余裕をもった運転をしましょう。

◎運転中は常に前方注視を

一瞬の油断やわき見が大きな交通事故の原因となり

助手席に同乗する人は、運転している人と同じ気持ちになって適切なアドバイスをしてみてください。

特に右、左折をするときや、人家の密集している住宅街などを走行するときは、運転する人の目と向きを注意してやりましょう。

8月の交通指導目標

- 自転車の安全利用 (ルールを守り正しく安全に乗る)
- 歩行者の事故防止 (交差点では一時停止と左右の確認)

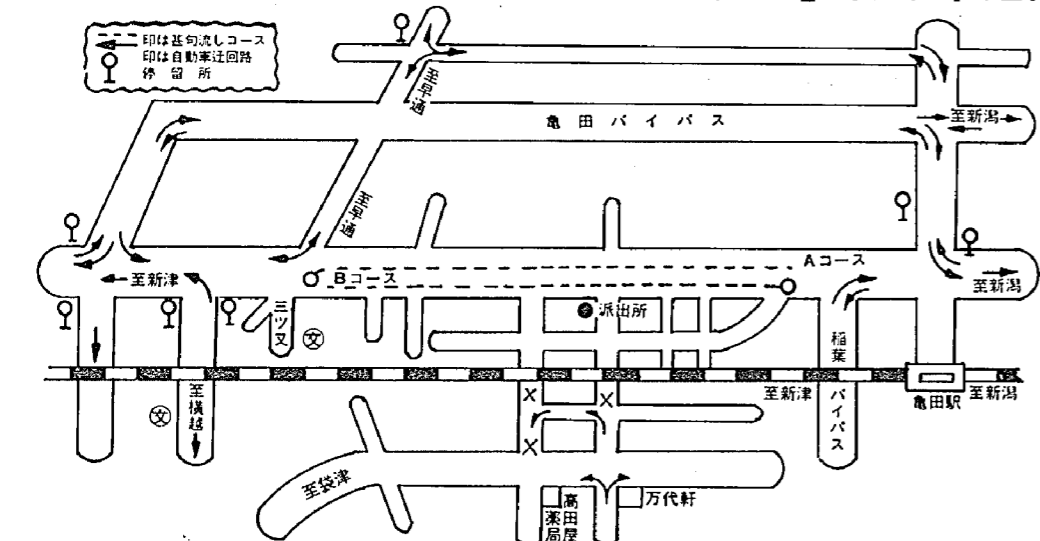
お墓参りの車

二遠慮ください

八月十三日はうら盆にあたります。お墓参りのため船戸山地区と三ツ又から火葬場に通じる道路が相当混雑しますので、自動車の通行をご遠慮ください。

特に、自家用車で通心寺や共同墓地にお墓参りの方は、ご協力をお願いします。

「亀田甚句・岩万燈町内流し」自動車迂回路



①日時：8月6日 午後7時～10時(交通止)

②日時：8月25・26日 午後7時～10時30分(交通止)

③区間：下町三ツ又までの間。

④バス、車両を利用される方は十分ご注意ください。

ただし、バスは終バスまで迂回します

不快指数

「もしもし、お天気が相談所ですか、いまの不快指数はいくつでしょうか」

「はい、午前九時現在六二です」

六二なら快適です。この時の気温は二六五度、湿度七八%、まだ暑くなる前のことです。

暑さというのは、ほとんど気温の高さで決まりますが、実際に体で感じる暑さは、湿度や風の影響で必ずしも気温とおりにありません。

これを体感温度といいますが、この体感温度の考え方をとり入れたのが不快指数で、気温と湿度によって生活上不快をおぼえる度合いを数値で表わしたものです。

不快指数は、天気予報とは違って、定期的に発表されるわけではありませんが、気象庁をはじめ各気象台ではデータを持っていて、問い合わせれば教えてくれます。

どのくらいの指数で不快を感じるかというと、七〇を超えるとやや不快を感じはじめ、七五では半数が不快、八〇を超すとほぼ全員が不快と感じるとされます。

ちなみに、東京の夏は、というところ、ほとんど毎日八〇を超し、だれもが過剰に感じています。

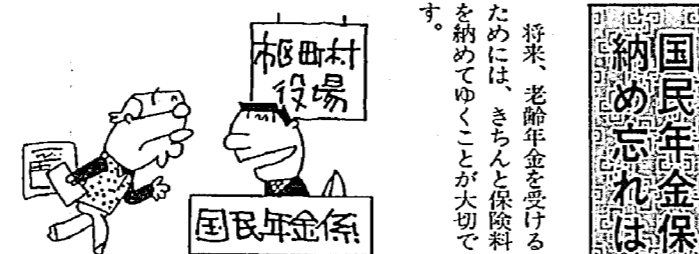
ただし、最近ではエアコンの普及などの影響もあって、不快の感じ方もかなり変わってきています。

ところで、暑くなると恐しくなるのが水です。毎年八月一日は水の日、そして、この日から一週間は水の週間です。水資源の有限性、水の貴重さを考え、水源開発の大切さに関心をもちましょう。

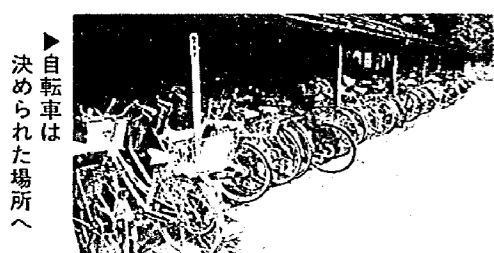


8月の 公民館クラブ活動

Table listing various club activities such as '書道講座', 'ダンスクラブ', '卓球クラブ', etc., with dates and times.



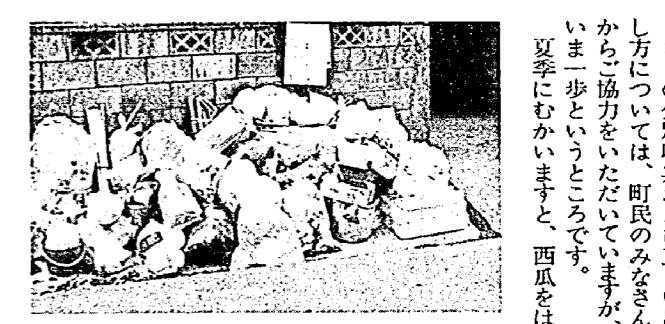
納め忘れはあります。納め忘れはあります。納め忘れはあります。納め忘れはあります。



決められた場所へ

駅前広場の自転車整理整頓を。町では、通勤・通学者のために駅前(第一・第三・第四置場)および新栄信用組合本店裏(第二置場)に自転車置場を設置しております。

夏場のゴミ 水分を十分切って出しましょう



ゴミの分別収集および正しい出し方については、町民のみならず、燃えるゴミに水分が多量に含まれ、焼却にも支障をきたしている場合があります。

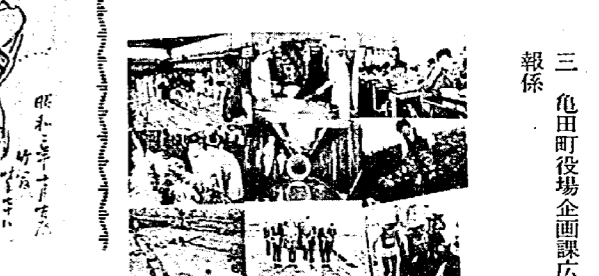


憶い出の亀田町を一堂に 写真展と古画展をひらく。昔の町の面影をしのびつつ、また、かつて活躍した画人とのふれ合いを通して、これからの「生きた亀田」を求めよう。

した懐しのふる里展です。『画展』竹翁と鉄鈴のものに限定しました。当町出身の画家が遺された作品をめで、往時の文化人の活躍に想いを馳せ、夢を掲げましょう。

「広報ひろば」 お気軽にどうぞ

「広報かめだ」に広く参加していただくため、広報ひろばを設けています。亀田町を良くするための提言、ふだん考えていることやお気付きのことなど、お気軽に投稿してください。



8月の レインボープラン日程

Table listing the schedule for 'Rainbow Plan' activities in August, including 'ゲートボールクラブ', '花クラブ', '囲碁クラブ', etc.

国民年金保険料の納め忘れはありませんか

将来、老齢年金を受けるためには、きちんと保険料を納めておくことが大切です。納め忘れはあります。納め忘れはあります。納め忘れはあります。

駅前広場の自転車整理整頓を。町では、通勤・通学者のために駅前(第一・第三・第四置場)および新栄信用組合本店裏(第二置場)に自転車置場を設置しております。

十三日から福祉年金など支払開始。福祉年金、児童・特別児童扶養手当の支払いが八月十三日(月)から、亀田町の各郵便局で始まります。

Table listing library hours (休館日) for the town library, including dates like August 5, 12, 19, 26, and 9/2.

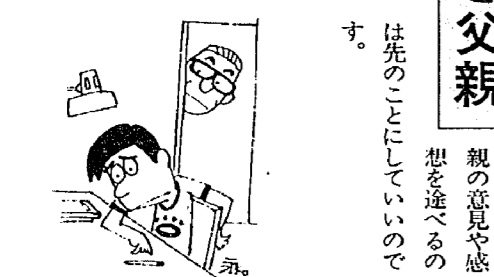
8月 休日当番医院

Table listing on-call hospitals for August, including '高橋医院', '片桐医院', '亀田医院', etc.

子供の挫折経験と父親

子供が最近の出来事について話すのを待ってください。必ず子供のほうから話してきます。それを批判したり非難したりせず静かに受容的な態度で聞いてください。

中学生から高校生になるころには友達とのつき合いはだんだんと深く、また複雑になってきます。しかし、いつも楽しいことばかりではありません。心が傷つけられることも時々はあるようになります。



亀田甚句 保存会優勝

日本郷土民謡協会の新潟地区連合小千谷大会が六月十七日に開催され、踊りの部で亀田甚句保存会の亀田音頭が優勝しました。また、十一月に日本武道館で開催される全国大会に出場できることになりました。

日本は台風の通り道

日本は台風の通り道です。過去三十二年間の記録を見て、一年間に平均三つの台風が上陸しており、一つも上陸しなかった年はありません。

右側で強い風が吹く

台風は大きな低気圧の一種で、中心の気圧はその周りに比べて極端に低くなっています。このため、周りの空気は、気圧の低い台風を中心に向かって勢いよく流れ込む。これが台風の強い風なのである。

雨量は生活用水の一年分以上

台風は、なぜ大雨を降らすのでしょうか。それは、

台風災害を防ぐために

●窓や雨戸はしっかりカギをかけ、必要なら棧を打

台風が赤道付近の海上で発生した後も、絶えず南の暖かい海面から大量の水分の補給を受けながら北上を続けるからです。

●下水や溝が詰まらないように掃除しておく。

●ガラス窓が割れないようにテープを張っておく。

●窓にはカーテンを引いておく。

●台風が近づくと、台風情報、警報などが次々と発表されるので、ラジオやテレビなどで最も新しい情報を聞く。



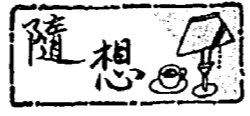
●非常用品の準備
懐中電灯、携帯用ラジオ、水筒、非常食、救急薬品、下着などを用意する。

●避難の準備
避難場所、道順、避難命令の伝達方法、協力体制などについて、家族や隣近所と確認し合う。

8月の保健課日程

日	曜	時間	実施内容	該 当	会 場
7	火	午後1:30~2:30	1歳半児健診	58年2月生まれ(アンケートをお持ち)	町民会館
8	水	午後1:00~1:30受付	1歳半児健診	57年12月>58年1月生まれ	町民会館
10	金	午前9:30~正午	健康相談	40歳以上の希望者(健康手帳のある方はお持ち下さい)	老人福祉センター
17	金	午前9:30~11:00	健康相談	乳幼児家族計画糖尿病	町民会館
17	金	午後1:30開始	離乳食講習会	59年3月生まれ	町民会館
17	金	午後1:00開始	母親学級(1回目)	7月中に届出した妊婦及び希望者	町民会館
20	月	午前9:30~午後2:00	婦人検診	申込者に個人通知(追加申込み希望の方は下記よりお申し出下さい)	町民会館
21	火	午前9:30~午後2:00	婦人検診	40歳以上の希望者(健康手帳のある方はお持ち下さい)	老人福祉センター
22	水	午前9:30~正午	健康相談	59年4月生まれ	町民会館
22	水	午後1:30~2:30	4か月児健診	1回目終了者及び希望者	町民会館
23	木	午後1:20開始	母親学級(2回目)		町民会館

●婦人検診については、混雑を避けるため、個人通知により地区別に日時を指定しましたが、都合の悪い方は3日間(9月11日も実施)のうちよい日にお出で下さい。
●追加申込みの方法→役場保健課へ電話。又は、会場受付へどうぞ。



珍客

水道町 一片桐泰正

三月も終わろうとしていたが、今年は格別、雪が多かった。お昼近くに客があった。応接間に招いて、カーテンを引くと、軒先の踏石の上に見えない鶏がいた。鶏だと思ったが、よく見ると鶏ではない。雄子のようなもがあったが脚が短い。私は、もともと鳥類については無知に近い。ガラス戸を開けたが、逃げようとしていない。客人は、何やら珍しい鳥だ、餌を撒いてみたら、というので、急いで米を持ってきて撒いたら、すぐ食べる。米の入った小鉢をつき出して、誘いをかけたたら、とうとう応接間の中まで入った。

今月の納税
町民税第2期分
健康保険第3期分
8月31日忘れずに

みたが、みんな違うという。北山のO老人は、シャモやチャボを飼育している。鶏舎も立派だと聞いたので電話をしてみると、うちの鳥ではないが、と奥さんが、わざわざ飼料を持って来てくれた。

俳句
亀田粽句会

五月雨に濡れて枝折戸新しき
大梅雨の沼に向きたる一軒家
蓮の葉を叩いて沼の梅雨荒し
驟雨去る銀盃草を打ち伏せて
朝の用終へて振花など活けて
通り雨過ぎて明るき虹の目草
紫陽花や少し小暗き四時の空
冷房やしぼし浮世を離れたる
涼風の日々ならん新座敷
大梅雨に濡れて着きたる客迎ふ
サンデルの赤の涼しきはたちかな
梅雨湿りしたる機音うち籠り

短歌
本間 笑子

山派はかすかに見えて朝霧の流れるらし陽のおよび来ぬ
吉田はるえ
鮮烈な紫蘇の香の立つ朝市で商ひ成りしか小走る商人
鈴木 ハナ
あきらめに慣れて安らかに生きたしと老ひたる吾は日毎思ひり
本図 トシ
只見湖の湖底に沈める村落を思ひ浮かべつづ蟬しぐれ聞く
坂爪 ナツ
暮れなすむ風ぎさの岩は海鳥の寝ぐらなるらし羽休める
渡辺 和子
恨らまじな恨らまじなとぞ呪詛のごと雨にうつむく紫陽花の背

東京消防庁 消防官募集
大学卒・短大卒
高校卒及び婦人

●大学卒、短大卒、高校卒
●昭和三十年四月二日以降に生まれた男子で、昭和六十年三月卒業見込み又は昭和六十年四月二日以降に生まれたる女子。
●婦人
●大学・短大を昭和六十年三月卒業見込み又は卒業の学歴を有する者で昭和三十年四月二日以降に生まれたる女子。
詳細は：〒100 東京都千代田区大手町一丁目三番五号 東京消防庁人事課 採用係へ「消防官(〇)卒程度採用試験申込書請求」と記し60円切手を貼った宛先明記の返信用封筒を同封のうえ請求

食中毒にご用心

食品衛生週間/8月6日~12日
食中毒の大部分は細菌で起こる。最近の食中毒統計によれば、全国で年間約1,000件の食中毒事故が発生しています。原因となった物質が判明した事故では、腸炎ビブリオ、ブドウ球菌、サルモネラなどの食中毒細菌が8~9割を占めています。
夏場に多い食中毒。夏場の高温多湿といった気候は、これら細菌の増殖に適しています。このため、7月、8月、9月の3か月間に発生する食中毒は年間発生件数の約6割を占めており、この時期は食品の衛生的な取扱いに特に注意する必要があります。
食中毒予防のために
一般にカビの生えた食品や腐ったものを食べなければ食中毒にはならないと思われていますが、食中毒細菌は増殖して色やにおいに変化はなく、知らずに食べて発病する場合があります。
したがって、食中毒を予防するためには次のようなことが重要です。
①細菌を食品に付着させないこと。
②早目に食べること。
③殺菌のため、十分加熱し、保存する場合は必ず十度以下で冷蔵しておくこと。
これらをまとめて食中毒予防の3原則、①清潔②じん速③加熱または冷却といっています。
〈腸炎ビブリオ、ブドウ球菌、サルモネラ〉
腸炎ビブリオは、夏場に日本近海でとれる魚介類には必ず付着しているもので、水でよく洗い、調理したらすぐに食べることでよく加熱すること。これらが、食中毒予防のポイントです。さらに、ネズミ、ゴキブリなどを駆除して台所を清潔にし、まな板、ふきん、包丁などの調理器具も常にきれいなものを使用することが大事です。

